

Comarch ERP Optima

Współpraca z wszystko.pl



Comarch ERP
Optima

Wersja
2017.5.1

UWAGA

Prawa wynikające z Warunków Gwarancji Użytkownik nabywa po rejestracji programu u Producenta. Dokumentem potwierdzającym rejestrację jest Certyfikat Rejestracji Oprogramowania, który Użytkownik otrzymuje od razu wraz z Oprogramowaniem lub po odesłaniu wypełnionej karty rejestracyjnej.

Każdorazowo przy nabyciu nowego programu lub odtworzeniu gwarancji w Certyfikacie Rejestracji Oprogramowania określone są daty obowiązywania gwarancji na poszczególne programy.

W przypadku wątpliwości dotyczącej zarejestrowania Oprogramowania lub w przypadku nieotrzymania Certyfikatu Rejestracji Oprogramowania prosimy o kontakt z Producentem (12) 681 43 00.

UWAGA! Użytkowanie nielegalnej kopii naraża Użytkownika programu na postępowanie karne zgodnie z ustawą o prawie autorskim z dnia 04.02.1994 r.

Użytkowanie legalnie nabytej kopii oprogramowania w wersji otrzymanej w trakcie obowiązywania gwarancji jest możliwe bez żadnych ograniczeń czasowych.

Gwarancja na oprogramowanie umożliwia:

- uzyskanie kolejnych wersji programów na warunkach preferencyjnych (bezpłatne nowe wersje oprogramowania w okresie gwarancyjnym - nie dotyczy kosztów dostarczenia, nośnika instalacji oraz szkolenia)
- zakup kolejnych stanowisk lub innych programów do kompletu
- korzystanie z konsultacji autorskich u Producenta lub pomocy serwisu technicznego

W trosce o sprawną obsługę gwarancyjną prosimy o staranne przechowywanie Certyfikatu Rejestracji Oprogramowania. Zawiera on ważną informację o numerach ID Comarch oraz PIN, które należy podawać w trakcie kontaktów z Producentem.

Spis treści

| | | |
|----------|--|----------|
| 1 | Informacje wstępne | 4 |
| 2 | Konfiguracja wszystko.pl | 5 |
| 2.1 | Sprawdzenie możliwości korzystania z serwisu wszystko.pl | 5 |
| 2.2 | Konfiguracja konta wszystko.pl | 5 |
| 2.3 | Ustawienia na karcie cennikowej | 10 |
| 2.3.1 | Nazwa, opis, jednostki miary, zasoby i dostępność | 10 |
| 2.3.2 | Kategorie i atrybuty kategorii | 16 |
| 2.3.3 | Zdjęcia towarów i binaria | 17 |
| 2.3.4 | Cena jednostkowa towaru | 19 |
| 2.4 | Zestawy promocyjne | 19 |
| 2.5 | Komunikacja z wszystko.pl | 20 |
| 2.5.1 | Synchronizacja ręczna..... | 21 |
| 2.5.2 | Synchronizacja automatyczna | 22 |
| 2.6 | Konfiguracja Panelu Sprzedawcy wszystko.pl | 22 |
| 2.6.1 | Macierz dostaw..... | 23 |
| 2.6.2 | Punkty odbioru osobistego | 24 |
| 2.6.3 | Minimalna wartość zamówienia | 25 |
| 2.6.4 | Regulamin sprzedawcy..... | 25 |
| 2.6.5 | Numer rachunku bankowego..... | 26 |
| 2.6.6 | Rejestracja DotPay | 26 |
| 2.7 | Realizacja zamówień z serwisu wszystko.pl | 26 |

1 Informacje wstępne

Comarch ERP Optima współpracuje z wirtualną galerią handlową: **wszystko.pl**. Serwis **wszystko.pl** zapewnia skuteczną promocję i realizację procesu sprzedaży towarów i usług w Internecie. Użytkownicy **Comarch ERP Optima** poprzez **wszystko.pl** mogą prezentować swoją ofertę produktową. Dzięki temu możliwe jest szybkie dotarcie do klientów i pozyskanie nowych klientów odwiedzających serwis. Klienci mogą poprzez **wszystko.pl** składać zamówienia, które następnie są importowane do **Comarch ERP Optima**. Współpraca z serwisem **wszystko.pl** możliwa jest bezpośrednio z programu **Comarch ERP Optima**. Szczegóły na temat serwisu **wszystko.pl** można znaleźć na stronie:

<http://www.icomarch24.pl/oferta/produkty/wszytkopl>



Uwaga: Współpraca **Comarch ERP Optima** z **wszystko.pl** jest usługą dostępną wyłącznie dla Klientów z aktualną gwarancją.

Aby oferta produktowa z **Comarch ERP Optima** była prezentowana w galerii internetowej **wszystko.pl** należy uprzednio przeprowadzić konfigurację po stronie **Comarch ERP Optima**, następnie wykonać synchronizację programu z **wszystko.pl**.

wszystko.pl to wirtualna galeria handlowa, pozwalająca na promocję oraz sprzedaż produktów i usług w Internecie. Transakcje we **wszystko.pl** odbywają się na zasadzie sklepu internetowego. Sprzedawcy wystawiają swoje towary na sprzedaż, a każdy Internauta (osoba prywatna lub inna firma czy instytucja) może kupić je za pośrednictwem **wszystko.pl**.

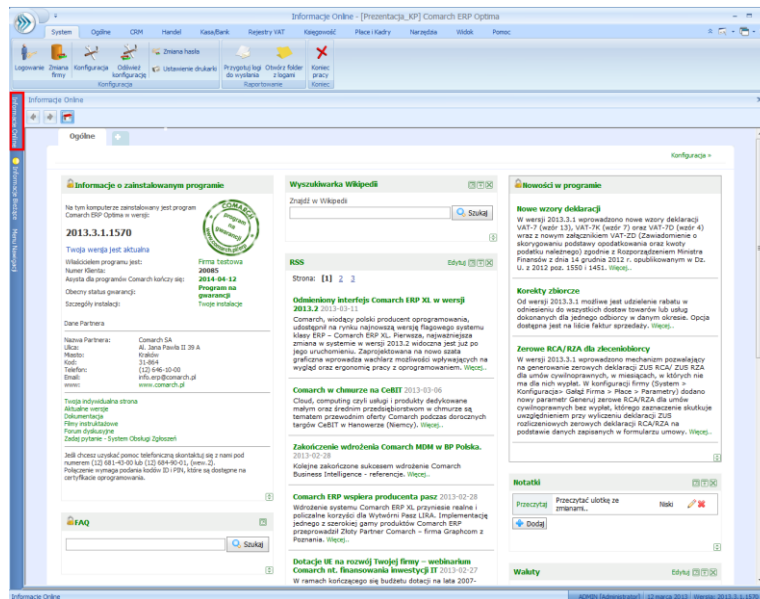
wszystko.pl pomaga w zawarciu transakcji kupna-sprzedaży. To miejsce spotkania i wymiany informacji pomiędzy kupującym i sprzedającym. W przypadku zawarcia transakcji **wszystko.pl** przekazuje pocztą elektroniczną odpowiednie informacje o zamówieniu do kupującego (takie jak dane sprzedającego, numer konta do zapłaty, kwota do zapłaty) oraz automatycznie tworzy rezerwację odbiorcy (zamówienie) w systemie sprzedającego. W przypadku, kiedy kupujący nie był wcześniej klientem danego sklepu dodatkowo **wszystko.pl** prześle wszystkie jego dane i wymagania, co do zamówienia i stworzy kartę kontrahenta w **Comarch ERP Optima**.

Sprzedawcą we **wszystko.pl** może zostać każda firma posiadająca moduł **Comarch ERP Optima Handel**. Aby sprzedawać towary nie jest konieczne posiadanie **Comarch e-Sklep**, wystarczy konfiguracja według poniższych wskazówek i akceptacja regulaminu **wszystko.pl**, który można przeczytać na www.wszystko.pl.pl/regulamin.

2 Konfiguracja wszystko.pl

2.1 Sprawdzenie możliwości korzystania z serwisu wszystko.pl

wszystko.pl współpracuje z **Comarch ERP Optima** od wersji 2010.7.1. Aby sprawdzić czy posiadamy aktualną wersję programu należy przejść na okno *Informacje Online*.



Rys. Informacje Online

Jeżeli wersja oprogramowania nie jest aktualna, konieczne będzie zainstalowanie nowej wersji. Można to zrobić we własnym zakresie (należy pamiętać o wykonaniu kopii bezpieczeństwa bazy danych przed rozpoczęciem reinstalacji) lub z pomocą Autoryzowanego Partnera Comarch. Każda nowa wersja **Comarch ERP Optima** posiada opis aktualizacji lub instalacji publikowany na Indywidualnych Stronach Klientów Comarch.

2.2 Konfiguracja konta wszystko.pl

W menu *System/ Konfiguracja firmy/ Ogólne/ e-Sklep/wszystko.pl* po przejściu na zakładkę *wszystko.pl* należy dodać plusem nowy formularz wszystko.pl, na którym znajdują się parametry konfiguracji **Comarch ERP Optima** do współpracy z serwisem **wszystko.pl**.

Aktywne staną się trzy zakładki **1 Ogólne** **2 Dodatkowe** **3 Wizytówka**, w których należy uzupełnić dane

Rys. Formularz wszystko.pl zakładka Ogólne

Na zakładce *Ogólne* **1 Ogólne** **2 Dodatkowe** **3 Wizytówka** należy uzupełnić pola:

Nazwa wszystko.pl - należy podać nazwę naszego sklepu we **wszystko.pl**.

Waluty:

Domyślna Waluta - waluta, w jakiej będą prezentowane ceny we **wszystko.pl** (domyślnie zaznaczone PLN). Użytkownik nie ma możliwości wskazania innej waluty.

Ceny:

Cena domyślna - należy wybrać cenę, która będzie wysyłana do galerii **wszystko.pl**. W przypadku, gdy cena w cenniku określona jest w walucie obcej, w trakcie eksportu do **wszystko.pl** zostanie przeliczona na PLN wg aktualnego kursu (domyślnego).

Cena poprzednia - pole wykorzystywane dla wyświetlania cen promocyjnych we **wszystko.pl**, kiedy Użytkownik chce wyświetlić w galerii cenę przed promocją – wówczas wyświetlana jest cena określona w tym polu.

Zasoby:

Domyślny magazyn – należy wskazać magazyn, na który będą trafiały zamówienia zaimportowane z serwisu **wszystko.pl**.

Wyślij zasoby – parametr jest odpowiedzialny za wysyłanie stanów magazynowych do **wszystko.pl**. Jeśli parametr jest zaznaczony (domyślnie) do **wszystko.pl** zostaną wysłane informacje o stanie magazynowym z pola *ilość*. Jeśli parametr jest odznaczony do **wszystko.pl** nie zostaną wysłane stany magazynowe. Dodatkowo można zaznaczyć poniższe parametry:

- **Ze wszystkich magazynów** – przy zaznaczonym parametrze, do **wszystko.pl** wysyłane zostaną zbiorczo stany ze wszystkich magazynów, z uwzględnieniem parametru **Stany na dzień**. Parametr dostępny jest tylko po zaznaczeniu parametru **Wyślij zasoby**,
- **Stany na dzień** – parametr jest odpowiedzialny za wysyłanie stanów magazynowych z datą bieżącą (datą, z którą pracuje program **Comarch ERP Optima**). Jeśli parametr jest zaznaczony, do **wszystko.pl** zostaną wysłane informacje o stanie magazynowym z pola *ilość dostępna*. Jeśli nie jest zaznaczony, do **wszystko.pl** zostaną wysłane informacje o stanie magazynowym z pola *ilość*.



Uwaga: Aby wystane z **Comarch ERP Optima** informacje o zasobach były widoczne we **wszystko.pl** należy w menu Konfiguracja sprzedawcy/ Stany magazynowe zanzaczyć parametr **Wyświetlaj i kontroluj stany magazynowe**.

Grupa towarów – należy wybrać grupę towarową, która stanowi trzon drzewa towarów dla **wszystko.pl**. Do galerii trafią wszystkie towary z wybranej grupy wraz z podgrupami.

Rezerwacje:

Definicja RO – schemat numeracji dla zamówień importowanych do **Comarch ERP Optima** przy synchronizacji z **wszystko.pl**.

Seria – seria wykorzystywana w definicji schematu numeracji dla dokumentu RO wskazanego powyżej.

Koszt przesyłki – należy przypisać z cennika pozycję usługową, która będzie odpowiednikiem kosztu przesyłki we **wszystko.pl**. Nazwa i koszt usługi będą przesyłane z galerii **wszystko.pl** wraz z zamówieniem. Jeżeli użytkownik nie ma usługi typu koszt przesyłki, należy dodać jej kartę cennikową, a następnie wskazać w tym polu. Cenę tej usługi w zależności od różnych czynników (waga, ilość itp.) możemy zdefiniować we **wszystko.pl**.

Na zakładce *Dodatkowe*  należy określić:


Formy płatności - formy płatności pobrane z serwisu **wszystko.pl** (widoczne po naciśnięciu przycisku *Pobierz słowniki* z zakładki *Wizytówka*) należy powiązać z płatnościami dostępnymi w **Comarch ERP Optima**. Na zamówieniu zaimportowanym z serwisu **wszystko.pl** będzie widniała forma płatności z **Comarch ERP Optima** ustawiona jako odpowiednik formy płatności z serwisu **wszystko.pl**.

Inne:

Mapowanie kontrahenta: Po NIP, Po email – parametr ten pozwala na kontrolowanie podczas importu istnienia takich samych kontrahentów na podstawie nr NIP lub/i adresu e-mail. Jeżeli w bazie programu **Comarch ERP Optima** znajduje się kontrahent o danym numerze NIP czy adresie e-mail, podczas importu do **Comarch ERP Optima** nie jest tworzona nowa karta dla takiego kontrahenta,

Grupa kontrahenta – kontrahenci będą importowani z serwisu **wszystko.pl** do wskazanej grupy (grupy kontrahentów tworzymy w *Konfiguracji firmy/ Ogólne/ Grupy kontrahentów*).

Eksport faktur w formacie pdf – jeżeli na wydruku Faktury Sprzedaży zaznaczono parametr **kopia elektroniczna** (menu *Wydruk danych/ Konfiguracja wydruków*), podczas wydruku/ wysyłania e-mailem Faktury Sprzedaży wystawionej do Rezerwacji Odbiorcy, tworzona jest Faktura Sprzedaży w formacie PDF (Użytkownicy modułu Obieg Dokumentów mają dostęp do Faktur w formacie PDF w Archiwum Wydruków). Faktura po zatwierdzeniu jest wysyłana podczas synchronizacji do **wszystko.pl** jako PDF.

Na zakładce *Wizytówka*  należy wprowadzić podstawowe informacje o sklepie/firmie – dane adresowe, dane kontaktowe, logo sklepu. Informacje te będą widoczne we **wszystko.pl** na stronie danego sklepu.

Rys. Formularz wszystko.pl zakładka Wizytówka

Id klienta – należy wprowadzić numer Id znajdujący się na Certyfikacie Rejestracji Oprogramowania, który otrzymuje Użytkownik po zakupie **Comarch ERP Optima**. Po pierwszym wysłaniu wizytówki firmy do **Comarch ERP wszystko.pl** numer Id nie podlega edycji.

Dane takie jak **nazwa, opis, miasto, ulica, województwo** - uzupełniamy zgodnie z danymi adresowymi siedziby firmy – we **wszystko.pl** kupujący mają możliwość wybrać sklepy tylko z własnej okolicy.

Telefon, E-Mail, Facebook i numer gadu-gadu również widoczne będą wśród danych sprzedawcy.

E-Mail – adres a-mail używany jest do logowania do serwisu **wszystko.pl**,

Logo – należy wczytać plik graficzny z logotypem bądź znakiem firmowym sklepu.



Uwaga: Plik powinien być przygotowany w formacie .PNG przeźroczysty - tzn. bez tła.

Pobierz słowniki – funkcja pobiera z serwisu **wszystko.pl**:

- formy płatności (widoczne w *Konfiguracji firmy/ Ogólne/ e-Sklep/wszystko.pl* na formularzu wszystko.pl, na zakładce *Dodatkowe* – tabela Formy płatności, kolumna *Nazwa wszystko.pl*),
- koszt przesyłki – w *Konfiguracji firmy/ Ogólne/ e-Sklep/wszystko.pl* na formularzu wszystko.pl, na zakładce *Dodatkowe* należy przypisać pozycję usługową z cennika wykorzystywaną we **wszystko.pl**,
- kategorie wraz z atrybutami, które należy przypisać dla towarów i usług udostępnianych we **wszystko.pl** (menu *Ogólne/ Cennik* – pozycja cennika, zakładka *wszystko.pl*).


Wyślij wizytówkę firmy – przycisk powoduje wysłanie do **wszystko.pl** danych o firmie wprowadzonych na zakładce *Wizytówka*, przycisk nie będzie aktywny przed zapisaniem zmian w konfiguracji.

Przed pierwszym wysłaniem wizytówki firmy należy podać numer PIN przypisany do Id klienta (numer PIN znajduje się na Certyfikacie Rejestracji Oprogramowania):

Rys. Pole do wprowadzenia numeru PIN

Mam już konto wszystko.pl – jeżeli **wszystko.pl** skonfigurowane było wcześniej poprzez *Panel administracyjny e-Sklepu*, to za pomocą tego przycisku możliwe jest przeniesienie obsługi konta **wszystko.pl** do programu **Comarch ERP Optima**. Po wywołaniu tej opcji w programie pojawi się komunikat:

Rys. Mam już konto wszystko.pl

- Wybierając opcję TAK program rozpocznie proces przenoszenia danych wizytówki firmy z **e-Sklepu** do **Optimy**. Należy wtedy podać w kolejnym kroku Id i PIN, dla których skonfigurowane było **wszystko.pl** poprzez *Panel administracyjny e-Sklepu*, potwierdzić akceptację regulaminu **wszystko.pl** a następnie przyciskiem **Zapisz zmiany**  wywołać proces przenoszenia oddziału **wszystko.pl** do **Optimy**.

Rys. Potwierdzenie przeniesienia konfiguracji

Zakończenie tej operacji będzie potwierdzone komunikatem. Po jej wykonaniu konfiguracja **wszystko.pl** powinna zostać zapisana a następnie skonfigurowana powinna być oferta produktów wysyłanych do **wszystko.pl** z poziomu **Comarch ERP Optima**.

- Wybierając opcję NIE anulujemy operację przenoszenia danych wizytówki **wszystko.pl** z **e-Sklepu** do **Optimy**.



Uwaga: Za pomocą opcji **Mam już konto wszystko.pl** możemy przenieść dane wizytówki firmy we **wszystko.pl** z *Panelu administracyjnego e-Sklepu* tylko **jednorazowo**. Po pobraniu tych danych konfiguracja **wszystko.pl** w **Optimie** powinna zostać zapisana.



Uwaga: Po przeniesieniu danych *Wizytówki* **wszystko.pl** z *Panelu administracyjnego e-Sklepu* do konfiguracji **Comarch ERP Optima** należy skonfigurować ofertę produktową **wszystko.pl** w **Optimie**.

2.3 Ustawienia na karcie cennikowej

Po skonfigurowaniu w menu *System/ Konfiguracja/ Firma/ Ogólne/ e-Sklep/wszystko.pl* współpracy z serwisem **wszystko.pl**, na karcie towaru (menu *Ogólne/ Cennik*) dostępna jest zakładka **wszystko.pl**.

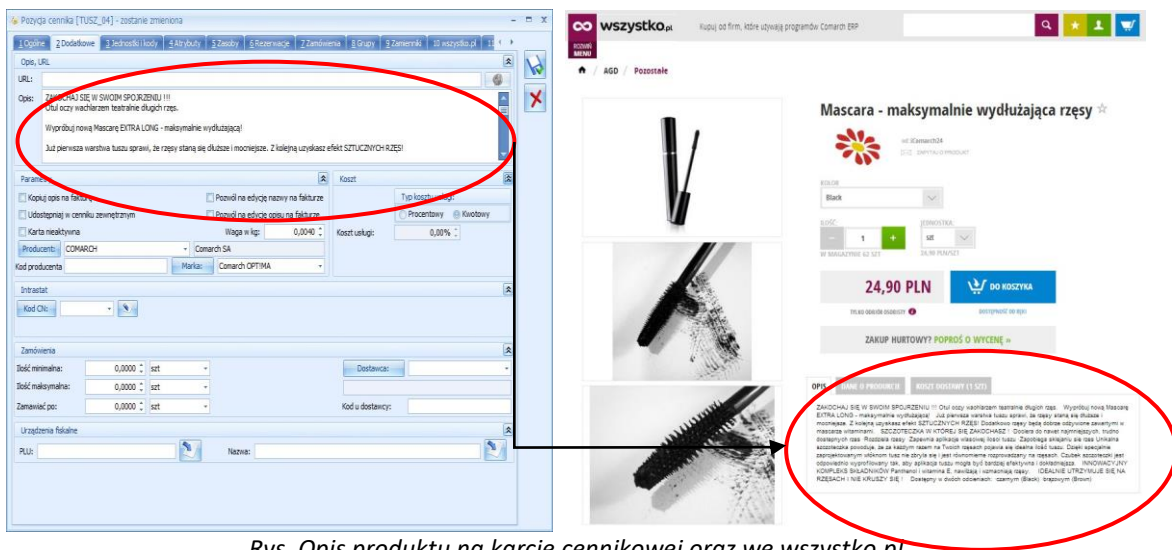
2.3.1 Nazwa, opis, jednostki miary, zasoby i dostępność

Aby dodać towar do **wszystko.pl** należy otworzyć istniejącą lub utworzyć nową pozycję cennika, którą chcemy sprzedawać przez Internet. Na początek należy zadbać o to, aby nazwa towaru była odpowiednia dla produktu, który sprzedajemy. Należy również upewnić się czy cena, która została zdefiniowana w danych konfiguracyjnych **wszystko.pl** na zakładce *Ogólne*, uzupełniona jest właściwie na karcie towaru.

The screenshot shows two side-by-side windows. On the left is the 'Pozycja cennika [TUSZ_04] - zostanie zmieniona' window. It has several tabs: 'Ogólne', 'Dodatkowe', 'Jednostki i kody', 'Atrybuty', 'Zasoby', 'Rezerwy', 'Zamówienia', 'Grupy', and 'Zamknięcia'. The 'Ogólne' tab is active, showing fields for 'Kod', 'EAN', 'PKWU', 'Stawka VAT - sprz.', 'Stawka VAT - zakł.', and 'Cena domyślna'. The 'Nazwa' field contains 'Mascara EXTRA LONG - maksymalnie wydłużająca rzęsy'. Below this is a table of prices with columns for 'Numer ceny', 'Typ ceny', 'Akt.', 'Zakł.', 'Marża', 'Offset', 'Cena netto', 'Cena brutto', and 'Waluta'. The 'Cena netto' for 'hurtowa 1' is 24,90 PLN, and the 'Cena brutto' is 30,63 PLN. On the right is the 'wszystko.pl' product page for 'Mascara - maksymalnie wydłużająca rzęsy'. The product name is circled in red, and the price '24,90 PLN' is also circled in red. Arrows point from the red circles in the ERP window to the corresponding elements on the product page.

Rys. Nazwa towaru i cena na karcie towaru w Comarch ERP Optima oraz we wszystko.pl


Należy również sprawdzić czy dany produkt posiada opis w zakładce *Dodatkowe*. Z tego pola informacje trafią wprost do **wszystko.pl**.

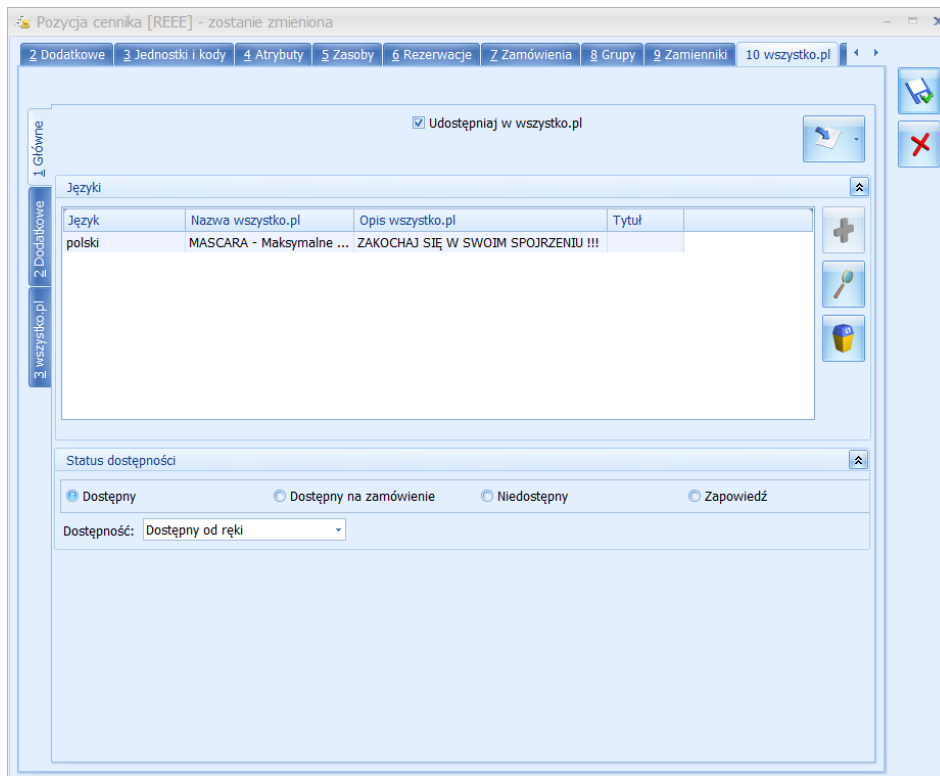


Rys. Opis produktu na karcie cennikowej oraz we wszystko.pl

Na każdej karcie towarowej widoczna jest dodatkowa zakładka wszystko.pl, podzielona jest trzema pionowymi zakładkami *Główne*, *Dodatkowe* i *wszystko.pl*.

Na pierwszej z nich wyświetlany jest parametr **Udostępniaj w wszystko.pl** odpowiada on za udostępnienie towaru w galerii wszystko.pl.

Jeżeli towar jest już udostępniony w **e-Sklepie** to możemy dla ułatwienia skorzystać z kopiowania danych z już ustawionego sklepu korzystając z przycisku .



Rys. Zakładka wszystko.pl na formularzu pozycji cennikowej

Na zakładce tej należy również wybrać odpowiedni **Status dostępności**.

Dla towaru udostępnianego we **wszystko.pl** należy ustawić **Status Dostępności Towaru**, który będzie widoczny we **wszystko.pl**:

- Dostępny (od ręki/ do 24h/ do 48h/ od 3 do 5 dni/ do 7 dni/ do 14 dni/ powyżej 14 dni),
- Dostępny na zamówienie,
- Niedostępny,
- Zapowiedź.

Po zaznaczeniu parametru **Udostępniaj w wszystko.pl** możemy wprowadzić dodatkowe informacje o towarze w tabeli **Języki**, składa się ona z kolumn podstawowych: *Język*, *Nazwa wszystko.pl*, *Opis wszystko.pl* oraz kolumn opcjonalnych: *Meta opis*, *Opis skrócony*, *Słowa kluczowe*, *Tytuł*. Aby dodać pozycje do tej tabeli należy nacisnąć

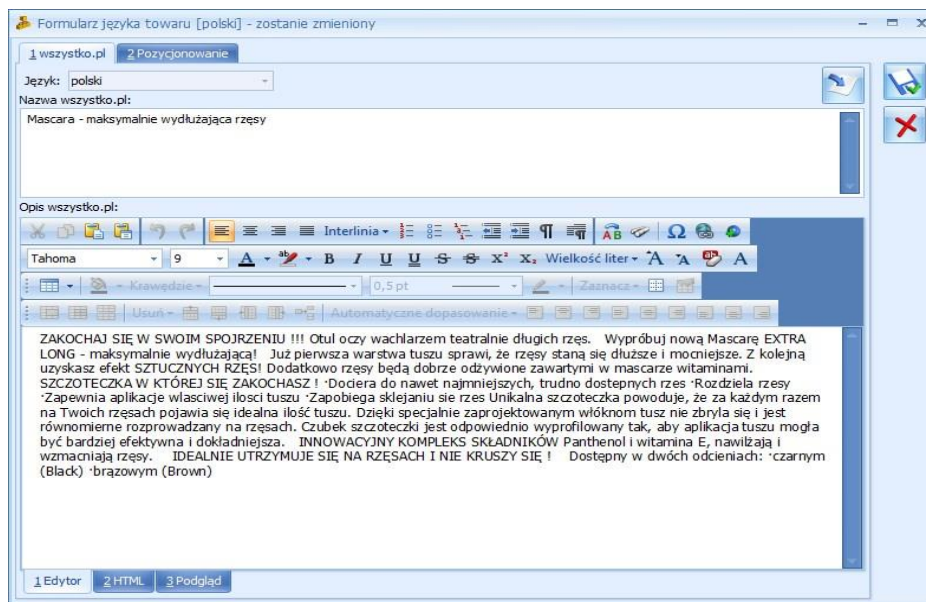


przycisk . Otworzy się wtedy okno *Formularza języka towaru*, z dwoma zakładkami: *wszystko.pl* i *Pozycjonowanie*.

Na zakładce *wszystko.pl* dostępne są pola:


- *Język* – (pole nieaktywne) informuje o tym, że język wprowadzonych danych to język polski,
- Przycisk *Kopiuj nazwę i opis z towaru* – służy on do kopiowania pól *Nazwa* i *Opis* z karty towarowej
- *Nazwa wszystko.pl* - nazwa towaru zdefiniowana dla **wszystko.pl**,
- *Opis wszystko.pl* - opis produktu zdefiniowany dla **wszystko.pl**. W oknie tym dostępne są dodatkowo trzy dolne zakładki:
 - *Edytor* – do wprowadzenia opisu, dostępny jest panel umożliwiający formatowanie tekstu,
 - *HTML* - prezentacja opisu w języku HTML z możliwością edycji kodu,

- o *Podgląd* - podgląd opisu prezentowanego w **Comarch ERP wszystko.pl** bez możliwości edycji.



Rys. Opis produktu w HTML



Uwaga: W celu dodania plików graficznych w polu *Opis wszystko.pl* należy użyć przycisku **dodaj obiekt**  Wklejenie obrazków w powyższym polu opcją <CTRL+V> może spowodować ich niepoprawne wyświetlanie.

Jeśli opis produktu zostanie uzupełniony zarówno na zakładce *Dodatkowe* na pozycji cennika, na formularzu języka na zakładce *Ogólne* i na zakładce *wszystko.pl* to przeniesiony zostanie ten ostatni. Jeśli opis ten zostanie uzupełniony na zakładce *Dodatkowe* na pozycji cennika i na formularzu języka na zakładce *Ogólne*, to w serwisie wyświetli się opis z formularza języka z zakładki *Ogólne*.



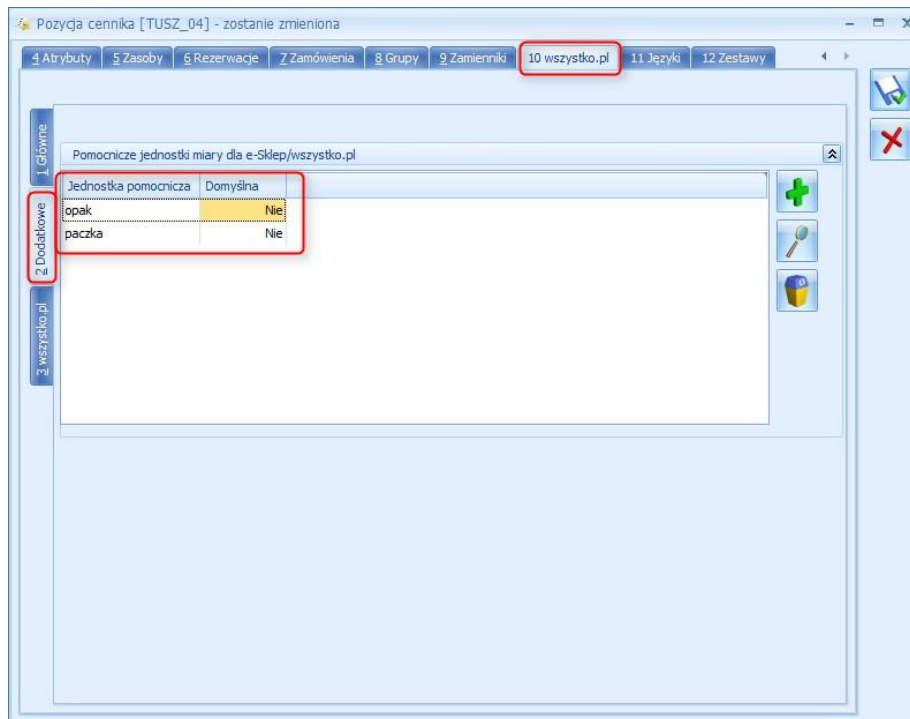
Uwaga: Nazwa i opis towaru wysyłane są do **wszystko.pl** wyłącznie w języku polskim.

Na zakładce *Pozycjonowanie* dostępne są pola:

- *Tytuł* - tytuł strony wyświetlany w wynikach wyszukiwania,
- *Link* - dedykowane pole dla wprowadzania nazw linków w celu efektywniejszego budowania linków URL
- *Słowa kluczowe* - słowa kluczowe (frazy) najtrafniej oddające zawartość strony. Słowa kluczowe należy oddzielać od siebie znakiem przecinka,
- *Meta Opis* - opis strony, który ma zachęcić internautę do odwiedzenia strony z produktami z wybranej grupy,
- *Opis skrócony* – opis produktu, wyświetlany na liście produktów we **wszystko.pl**.
- *Szukaj* - podczas wyszukiwania towarów we **wszystko.pl** uwzględniane są słowa wpisane w tym polu.

Dane definiowane na tej zakładce prezentowane są w wynikach wyszukiwania, pozwalają one na lepsze pozycjonowanie produktu w przeglądarkach internetowych.

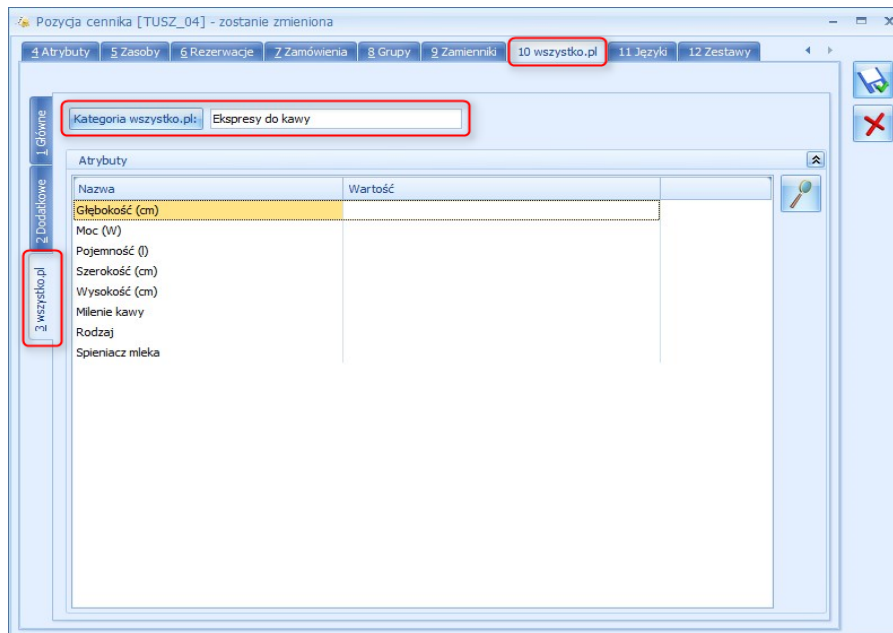
Na drugiej zakładce pionowej **Dodatkowe** możliwe jest wskazanie pomocniczych jednostek miary do **wszystko.pl**. Użytkownik za pomocą przycisku *Dodaj*  może wybrać jednostki spośród tych, które wcześniej zdefiniowano na zakładce *Jednostki i kody*.




Rys. Zakładka *wszystko.pl* na formularzu pozycji cennikowej

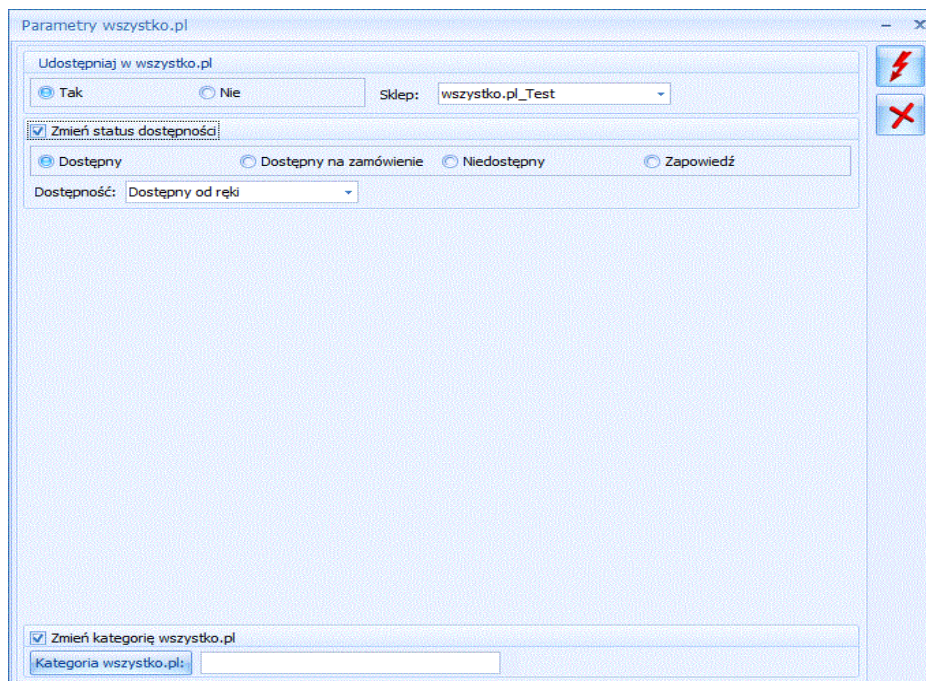
Cena produktu we *wszystko.pl* zostanie przeliczona zgodnie z przelicznikiem dla danej jednostki ustawionym w Comarch ERP Optima, a ponadto zostanie zaprezentowana cena za jednostkę podstawową. Użytkownik może wybrać w Comarch ERP Optima, która z przesyłanych dodatkowych jednostek miary ma być domyślną we *wszystko.pl*.

Na trzeciej zakładce pionowej ***wszystko.pl*** wyświetlana jest *Kategoria wszystko.pl* tego towaru oraz *Atrybuty* danej kategorii, jeśli są zdefiniowane. Określenie wartości atrybutów jest wymagane. Jeżeli nie zostaną uzupełnione wartości wszystkich atrybutów związanych z wybraną kategorią ***wszystko.pl***, wówczas przy próbie zapisu kartoteki będzie wyświetlany komunikat o braku uzupełnionych wartości atrybutów.



Rys. Zakładka wszystko.pl na formularzu pozycji cennikowej

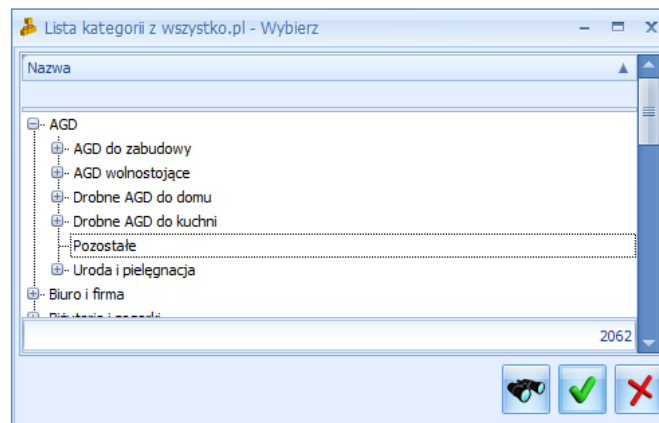
Od wersji 2012 **Comarch ERP Optima** dostępna jest seryjna funkcja pozwalająca na zmianę parametrów dotyczących **wszystko.pl** na kartach w cenniku (*Ogólne/ Cennik lub Handel/ Zasoby*) dla wielu pozycji jednocześnie. Wystarczy zaznaczyć wybrane pozycje cennika na liście oraz wybrać z operacji seryjnych dostępnych pod przyciskiem , operację *Zmiana parametrów wszystko.pl*.



Rys. Funkcja zmiana parametrów wszystko.pl dostępna pod listą towarów/ usług

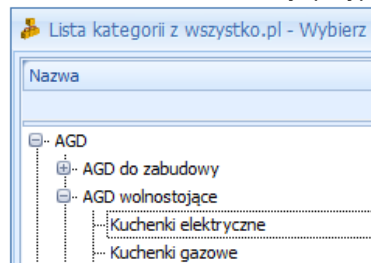
2.3.2 Kategorie i atrybuty kategorii

W serwisie **wszystko.pl** towary prezentowane są z podziałem na kategorie. Poszczególne kategorie posiadają przypisane zestawy atrybutów służące do dokładnego opisu towaru. Podczas pobierania słowników z **wszystko.pl** (menu *System/ Konfiguracja/ Firma/ Ogólne/ e-Sklep/wszystko.pl*, formularz **wszystko.pl** zakładka *Wizytówka*) lub wykonywania synchronizacji z serwisem **wszystko.pl** (menu *Narzędzia/ Wymiana danych*) do Comarch ERP Optima zczytywane jest drzewo kategorii wykorzystywane w galerii **wszystko.pl** wraz z przypisanymi do tych kategorii atrybutami. Lista kategorii **wszystko.pl** dostępna jest z poziomu pozycji cennika, na zakładce *wszystko.pl*, pod przyciskiem **Kategoria wszystko.pl**:



Rys. Lista kategorii wszystko.pl

Lista kategorii ma formę drzewa, do towaru należy przypisać kategorię najniższego poziomu, np. zgodnie



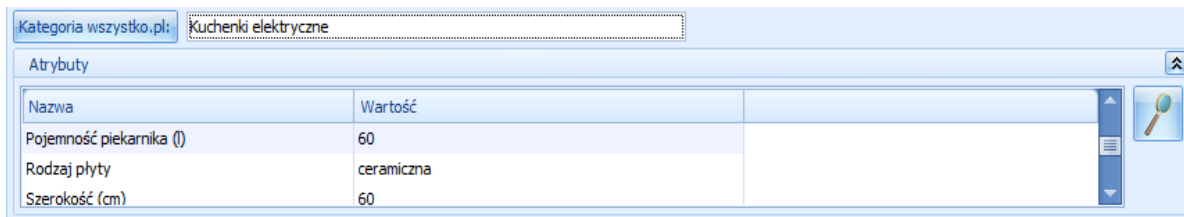
z widocznym obrazkiem: *elektryczne*.

do towaru należy przypisać kategorię: *Kuchenki*



Uwaga: Jeśli na karcie cennikowej zaznaczono parametr **Udostępniaj we wszystko.pl**, a nie wybrano **Kategorii wszystko.pl**, to program nie pozwoli na zapisanie takiego towaru wyświetlając komunikat: „Nie można udostępnić we wszystko.pl, nie uzupełniono Kategorii wszystko.pl.”

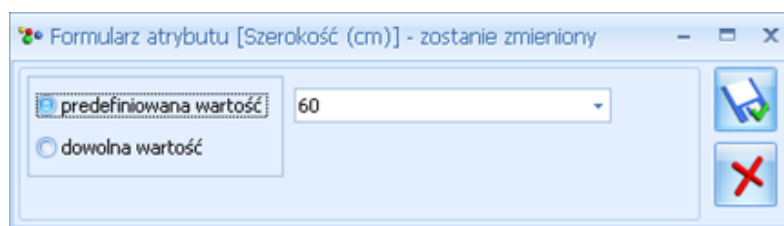
Po przypisaniu do towaru kategorii, w tabeli Atrybuty pojawią się atrybuty przypisane do danej kategorii. Z tego poziomu należy wprowadzać wartości poszczególnych atrybutów:



| Nazwa | Wartość |
|--------------------------|------------|
| Pojemność piekarnika (!) | 60 |
| Rodzaj płyty | ceramiczna |
| Szerokość (cm) | 60 |

Rys. Atrybuty kategorii towaru dla *wszystko.pl*

Wartość atrybutu wprowadzamy naciskając ikonę  Otwórz w tabeli z listą atrybutów. W oknie *Formularz atrybutu* zostanie zmieniony można wskazać wartość atrybutu:



Rys. Ustalanie wartości atrybutu towaru

Przypisanie kategorii i uzupełnianie wartości **Atrybutów** umożliwia precyzyjne wyszukiwanie towarów w galerii **wszystko.pl**.

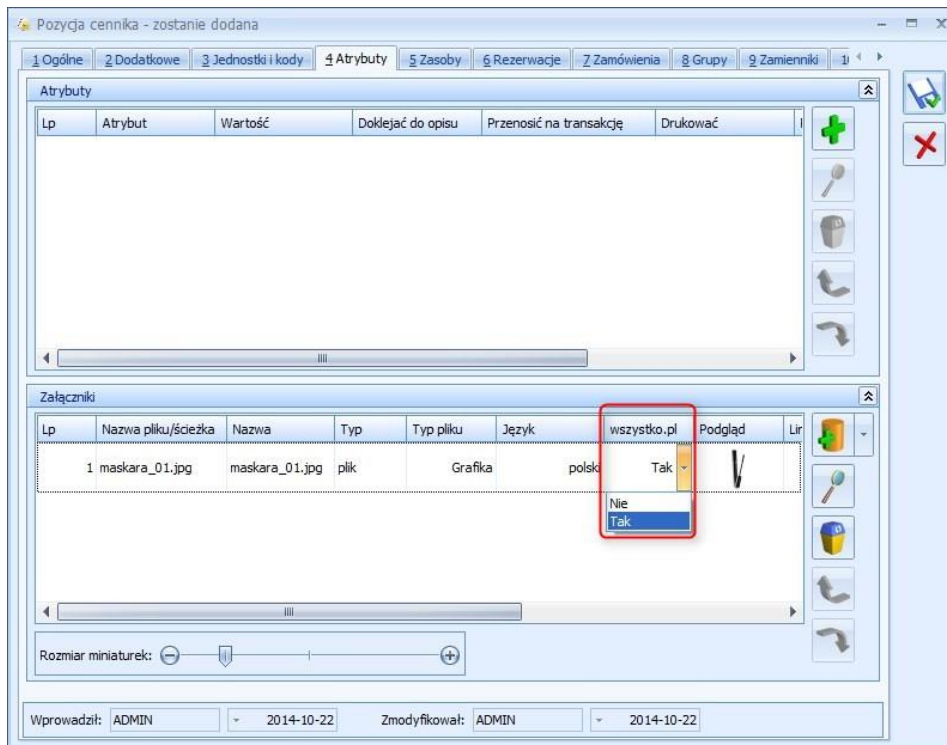


Uwaga: Jeśli na karcie cennikowej nie uzupełniono wartości **Atrybutów kategorii wszystko.pl**, to przy jej zapisie zostanie wyświetlony komunikat: *Towar wysyłany do wszystko.pl Nie uzupełniono atrybutów związanych z wybraną kategorią wszystko.pl*.

Kategorię towaru, pod którą jest dostępny we **wszystko.pl** można wyświetlić w menu *Ogólne/ Cennik* lub *Handel/ Zasoby* wybierając na listę dodatkową kolumnę *Kategoria wszystko.pl*.

2.3.3 Zdjęcia towarów i binaria

Aby ułatwić klientowi identyfikację produktu, do towaru można przypisać zdjęcie wysyłane razem z produktem do **wszystko.pl**.



Rys. Załączniki

Zdjęcia dodajemy na karcie towaru, na zakładce *Atrybut* w sekcji *Załączniki*. Funkcja dodawania załącznika ma trzy opcje:



- Wskaż plik na dysku i zapisz do bazy
- Wskaż plik na dysku i zapisz link
- Wybierz z listy danych binarnych

Do **wszystko.pl** przenoszone są załączniki, dla których w kolumnie *wszystko.pl* wybrana jest opcja **TAK** (opcja TAK niedostępna dla linków).



Uwaga: Jeśli dodawane są załączniki a towar ma ustawioną opcję wysyłania do **wszystko.pl**, to przed dodaniem pozycji pojawi się komunikat: *Towar jest wysyłany do Comarch e-Sklep/wszystko.pl. Czy ustawić dla załączników parametr e-Sklep/wszystko.pl?* Jeśli wybrana zostanie opcja **TAK**, to dany załącznik będzie oznaczony jako wysyłany do **wszystko.pl**.

Niemożliwe jest wielokrotne dodawanie tej samej danej binarnej na jedną kartę cennikową produktu wysyłanego do **wszystko.pl**. Przy próbie zapisania takiej karty program zwróci ostrzeżenie i nie pozwoli na jej zapis, dopóki nie zostanie to poprawione.

Oprócz zdjęć towarów możliwe jest również dodanie jako załączników dodatkowych opisów dotyczących danego produktu zawartych w plikach o rozszerzeniu PDF, DOC, DOCX, XLS, XLSX. Pliki te wysłane zostaną do **wszystko.pl** i wyświetlone zostaną w szczegółach danego produktu.



Uwaga: Załączniki, które będą przesyłane do **wszystko.pl** mogą mieć rozmiar do 10 MB

2.3.4 Cena jednostkowa towaru

Na karcie towaru (zakładka *Jednostki i miary*) można zdefiniować jednostkę miary, w której będzie prezentowana cena jednostkowa. W tym celu należy w kolumnie *JM dla ceny jednostkowej* zmienić wartość na **TAK** (wartość TAK może być ustawiona tylko dla jednej jednostki pomocniczej).

| Jednostka pomo... | Licznik | Mianownik | Przelicznik | JM dla ceny jednost... |
|-------------------|---------|-----------|--------------------------|------------------------|
| litr | 1,00 | | 2 1 litr = 0.50000 op... | Tak |

Rys. Cena jednostkowa towaru

W przypadku, gdy towar posiada taką jednostkę i jest udostępniony w **wszystko.pl**, jednostka miary i przelicznik dla ceny jednostkowej jest przesyłany podczas synchronizacji z **wszystko.pl**.

2.4 Zestawy promocyjne

W menu *Ogólne/ Inne/ Zestawy promocyjne* można wprowadzić zestawy promocyjne, dzięki którym w ramach sprzedaży określonego towaru głównego (lub usługi) objętego promocją, można zaoferować klientowi pakiet dodatkowych towarów i usług w obniżonej cenie.

| Kod | Nazwa | Ilość | Jm | Rodzaj rab... | Procent/cena | Waluta |
|------------------|--------------------------------------|--------|-----|---------------|--------------|--------|
| LAKIER_02 | Lakier do paznokci - różne kolory | 1,0000 | szt | stała cena | 1,00 | PLN |
| LAKIER_FRENCH_01 | Lakier do paznokci - french manicure | 1,0000 | szt | stała cena | 1,00 | PLN |

Rys. Formularz zestawu promocyjnego.

Jeżeli w *Konfiguracji Firmy/ Ogólne/ e-Sklep/wszystko.pl* zaznaczono opcję *wszystko.pl*, na formularzu Zestawu pojawi się dodatkowy parametr: **Udostępniaj w wszystko.pl**. Aby zapis z zaznaczonym parametrem był możliwy, każdy towar wskazany na zestawie również musi mieć zaznaczony ten parametr na swojej karcie. Skasowanie zestawu jest możliwe pod warunkiem, że nie został on udostępniony w *wszystko.pl*, jeżeli taka sytuacja miała miejsce, należy najpierw odznaczyć parametr na karcie zestawu, a następnie go usunąć. Podczas próby usunięcia z poziomu *Cennika/ Listy Zasobów* towaru lub usługi, które są powiązane z Zestawem promocyjnym pojawi się komunikat blokujący tą operację. Aby wykasować taką kartę z programu, należy najpierw usunąć wszystkie zestawy, na których dana pozycja występuje.

Przycisk Operacji Seryjnych, który pozwala na seryjne udostępnienie zaznaczonych zestawów w **wszystko.pl** jest dostępny wyłącznie po zaznaczeniu opcji *wszystko.pl* w *Konfiguracji Firmy/ Ogólne/ e-Sklep/wszystko.pl*.


We *wszystko.pl* zestawy promocyjne wyświetlane są po wybraniu z listy kategorii opcji **Zestawy promocyjne**. Dodatkowo na szczegółach każdego towaru, który wchodzi w skład zestawu promocyjnego wyświetlana jest informacja o tym, że towar ten dostępny jest również w zestawie. Jeśli Sprzedawca oferuje Klientom zestawy, to na jego wizytówce wyświetlana będzie taka informacja. Informacje na temat stanów magazynowych zestawów we **wszystko.pl** wyświetlane są na podstawie stanów magazynowych produktów wchodzących w skład danego zestawu.

2.5 Komunikacja z wszystko.pl


Komunikacja między programem **Comarch ERP Optima** a galerią internetową **wszystko.pl** polega na synchronizacji w dwóch kierunkach:

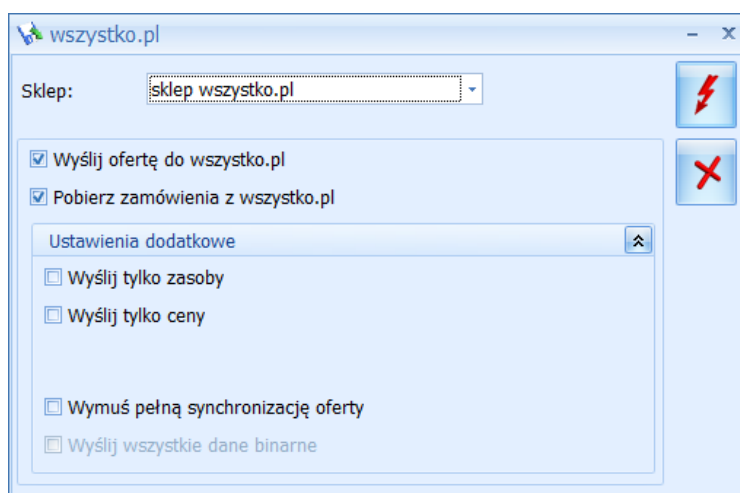
- eksporcie do **wszystko.pl** informacji o towarach,
- imporcie drzewa kategorii, atrybutów kategorii, form płatności z serwisu **wszystko.pl**, informacji o kontrahentach zarejestrowanych we **wszystko.pl** oraz złożonych zamówieniach.

Proces synchronizacji odbywa się:

- Ręcznie - uruchamia się go poprzez ikonę  dostępną w menu *Narzędzia*
- Automatycznie – za pośrednictwem programu do synchronizacji **Comarch ERP Optima Automat Synchronizacji**.

2.5.1 Synchronizacja ręczna

Aby dokonać ręcznej synchronizacji należy z nacisnąć ikonę  dostępną w menu *Narzędzia*. Pojawi się okno umożliwiające rozpoczęcie synchronizacji.



Rys. Okno synchronizacji wszystko.pl

Na oknie tym w polu **Sklep** umożliwiono wybór sklepu w **wszystko.pl**, z którym wykonujemy synchronizację. Poniżej wskazujemy, jaką synchronizację chcemy wykonać. W pierwszej części dostępne są dwa parametry, domyślnie zaznaczone:

Wyślij ofertę do wszystko.pl – powoduje on różnicową synchronizację do **wszystko.pl** listy towarów, cen, zestawów promocyjnych oraz zasobów.

- **Pobierz zamówienia z wszystko.pl** – powoduje on synchronizację zamówień z **wszystko.pl**. Synchronizacja zamówień wykonywana jest on-line, nie ma opóźnień w ich zaczytywaniu do **Comarch ERP Optima**.

W części okna *Ustawienia dodatkowe* dostępne są kolejne parametry, domyślnie niezaznaczone:

- **Wyślij tylko zasoby** – powoduje on wysyłanie stanów magazynowych do **wszystko.pl** zgodnie z ustawieniami w konfiguracji stanowiska **wszystko.pl**. Zaznaczenie tego parametru powoduje odznaczenie parametru **Wyślij ofertę do wszystko.pl**.
- **Wyślij tylko ceny** – powoduje on eksport tylko cen i rabatów do **wszystko.pl**, jego zaznaczenie powoduje odznaczenie parametru **Wyślij ofertę do wszystko.pl**.
- **Wymuś pełną synchronizację oferty** – powoduje on wykonanie pełnej synchronizacji oferty do **wszystko.pl**, bez danych binarnych. Jego zaznaczenie powoduje aktywację parametru **Wyślij wszystkie dane binarne**.

- **Wyślij wszystkie dane binarne** – parametr domyślnie jest nieaktywny. Dostępny jest po zaznaczeniu parametru **Wymuś pełną synchronizację oferty**. Powoduje on pełną synchronizację danych binarnych do **wszystko.pl**, która może trwać bardzo długo.

Towary nie pojawią się od razu we **wszystko.pl**, najpierw należy skonfigurować **Panel sprzedawcy** w serwisie, opisany w dalszych rozdziałach. Po wykonaniu tej operacji odświeżanie listy towarów we **wszystko.pl** odbywa się w godzinach nocnych. Import i potwierdzanie zamówień odbywa się w czasie rzeczywistym, stan zamówień można sprawdzić w każdej chwili, nie występuje tutaj opóźnienie jak przy synchronizacji towarów.

2.5.2 Synchronizacja automatyczna

Automatyczna synchronizacja danych polega na automatycznej wymianie danych między **Comarch ERP Optima** a **wszystko.pl**. Wymiana ta polega na eksporcie i imporcie danych, zgodnie z ustawieniami konfiguracyjnymi **wszystko.pl** zdefiniowanymi w konfiguracji (na zasadach opisanych przy synchronizacji ręcznej). Synchronizacja automatyczna uruchamiana jest na serwerze, na którym zainstalowany jest program **Comarch ERP Optima**.



Uwaga: Aby Synchronizacja automatyczna działała, w pierwszym kroku należy uruchomić **Serwis operacji automatycznych** – *System/ Konfiguracja/ Stanowisko/ Serwis operacji automatycznych/ Parametry*. Szczegóły konfiguracji serwisu zostały opisane w podręczniku **Comarch ERP Optima - Ogólne i Konfiguracja**.

W menu *System/ Konfiguracja/ Program* znajduje się gałąź *Automat Synchronizacji*, w której należy skonfigurować parametry dotyczące synchronizacji programu **Comarch ERP Optima** z serwisem **wszystko.pl**.

W podgałęzi *Harmonogramy* widoczne są wszystkie bazy firmowe podpięte do bazy konfiguracyjnej, na której obecnie pracujemy. Dla każdej z baz możemy włączyć automatyczną synchronizację oraz określić, w jakich godzinach oraz z jaką częstotliwością synchronizacja będzie się odbywać.

W podgałęzi *Operator* należy wpisać akronim Operatora oraz jego hasło do programu **Comarch ERP Optima**, jeśli do logowania używa hasła.

2.6 Konfiguracja Panelu Sprzedawcy wszystko.pl

Aby zalogować się do **Panelu Sprzedawcy wszystko.pl** należy przejść na stronę logowania. Zanim będzie możliwa sprzedaż poprzez platformę **wszystko.pl** konieczne jest ustawienie kilku opcji związanych z zamówieniami klientów. Do Panelu Sprzedawcy za pierwszym razem logujemy się za pomocą adresu e-mail zdefiniowanego w **Comarch ERP Optima** na zakładce *Wizytówka* i numeru PIN z Certyfikatu Rejestracji Oprogramowania. Po pierwszym zalogowaniu do **wszystko.pl** użytkownik zostanie poproszony o zmianę PIN na bezpieczne hasło, należy wykonać tą operację i od tej pory używać do logowania nowego hasła.




Uwaga: Pierwsze zalogowanie jest możliwe po około 30 minutach od wysłania **Wizytówki** do **wszystko.pl**.

LOGOWANIE/REJESTRACJA

Masz już konto?

Zaloguj się przez Facebooka

 **Zaloguj się**

— lub —

Zaloguj się przez konto tradycyjne

E-MAIL *

WPISZ LOGIN
HASŁO *

Zapamiętaj mnie | [Przypomnij hasło](#)

ZALOGUJ

Rys. Logowanie do wszystko.pl

2.6.1 Macierz dostaw

Po zalogowaniu do Panelu Sprzedawcy, po lewej stronie znajduje się menu z dostępnymi opcjami. Należy wybrać opcję Macierz **dostaw**. W tej zakładce należy ustawić koszty transportu i rodzaje płatności, jakie oferujemy klientom.

Dostępne rodzaje płatności:

- gotówka,
- przelew (wymaga podania numeru rachunku bankowego),
- płatność On-Line (wymagane wypełnienie formularza w Rejestracja DotPay).

Dostępne sposoby dostarczenia towaru do odbiorcy:

- odbiór osobisty (wymaga zdefiniowania punktu odbioru osobistego),
- przesyłka pocztowa,
- przesyłka kurierska,
- Paczkomaty 24/7 (wymagane aktywowanie współpracy z serwisem Inpost <http://www.inpost.pl>).

Nie ma konieczności oferowania wszystkich możliwości płatności i dostaw, zdefiniować należy tylko te kombinacje sposobów realizacji, które chcemy proponować klientom przy zamawianiu towarów.

Dostępne opcje definiowania kosztów przesyłki:

- koszt stały,
- koszt uzależniony od wagi,
- koszt uzależniony od ilości,
- koszt uzależniony od wartości zamówienia.

W celu automatyzacji pracy koszty będą przeliczane według modelu zdefiniowanego przez sprzedawcę i dołączane do zamówienia, dzięki temu klient otrzyma jasną informację ile i w jaki sposób ma zapłacić za transakcję, a sprzedawca nie będzie musiał ręcznie rozliczać kosztów realizacji zamówienia.



Uwaga: Każdą zmianę należy potwierdzić klikając przycisk

ZAPISZ

Kupuj od firm, które używają programów Comarch ERP

🔍
★
👤
🛒

- WIZYTÓWKA SPRZEDAWCY
- INFORMACJE BIEŻĄCE
- MOJA SPRZEDAŻ
- MOJE ZAKUPY
- OFERTY
- ULUBIONE
- OPINIE
- STATYSTYKI
- KONFIGURACJA SPRZEDAWCY
- ASYSTENT KONFIGURACJI
- MACIERZ DOSTAW
- PUNKTY ODBIORU OSOBISTEGO
- MINIMALNA WARTOŚĆ ZAMÓWIENIA
- REGULAMIN SPRZEDAWCY
- NR RACHUNKU BANKOWEGO
- REJESTRACJA DOTPAY
- DARMOWA DOSTAWA
- STANY MAGAZYNOWE
- ZAPYTANIA OFERTOWE
- URLOP
- KONFIGURACJA KONTA
- INFORMACJE WSZYSTKO.PL

MACIERZ DOSTAW

ODBIÓR OSOBISTY ⊖

| | | |
|--------------------------|------------|--------|
| Gotówka | Aktywny | EDYTUJ |
| Przelew | Nieaktywny | EDYTUJ |
| Płatność online (Dotpay) | Nieaktywny | EDYTUJ |

PRZESYŁKA POCZTOWA +

PRZESYŁKA KURIERSKA +

PACZKOMATY 24/7 +

KOSZTY

Aktywny Preferowany

KOSZT OBSŁUGI DOSTAWY: ODBIÓR OSOBISTY

stały koszt
 waga
 stały koszt i waga

wartość zamówienia
 stały koszt i wartość zamówienia

| | |
|--|-----------|
| Koszt stały | 10,00 PLN |
| <input type="checkbox"/> Koszt obsługi gratis, gdy wartość zamówienia jest większa niż | 0,00 PLN |

KOSZT OBSŁUGI PŁATNOŚCI: GOTÓWKA

| | |
|--|----------|
| Koszt stały | 0,00 PLN |
| <input type="checkbox"/> Koszt obsługi gratis, gdy wartość zamówienia jest większa niż | 0,00 PLN |

ANULUJ
ZAPISZ

[ASYSTENT KONFIGURACJI >>](#)

OFERUJEMY ASORTYMENT Z MAGAZYNÓW TYLKO ZWERYFIKOWANYCH FIRM

POKAŻ LISTĘ SPRZEDAWCÓW

ZARABIAJ Z NAMI

Dla sprzedawców
Jak sprzedawać?
Reklama

KUPIJ U NAS

Dla kupujących
Jak kupować?
Koszyk

SZYBKE LINKI

O portalu
Kontakt
Wersja mobilna

POLUB NAS

f
g+

Rys. Macierz dostaw

2.6.2 Punkty odbioru osobistego

Jeżeli w **Macierzy dostaw** zdefiniowane zostały koszty obsługi dostawy dla Odbioru osobistego to należy zdefiniować przynajmniej jeden **Punkt odbioru osobistego**.

wszystko.pl Kupuj od firm, które używają programów Comarch ERP

PUNKTY ODBIORU OSOBISTEGO

DODAJ wszystkie

| NAZWA | ADRES | MIASTO | WOJEWÓDZTWO | TELEFON | EMAIL | EDYTUJ / USUŃ |
|----------|------------------------|--------|-------------|--------------------|-------|---------------|
| Centrala | al. Jana Pawła II 41 e | Kraków | małopolskie | +48 (12) 683 43 00 | | Edytuj / Usuń |

«1»
Strona 1 z 1 (liczba pozycji: 1)

WIZYTÓWKA SPRZEDAWCY
ZAMÓWIENIA
MOJE ZAKUPY
MOJE DANE
MOJE OPINIE
INFORMACJE WSZYSTKO.PL
KONFIGURACJA SPRZEDAWCY
MACIERZ DOSTAW
PUNKTY ODBIORU OSOBISTEGO
MINIMALNA WARTOŚĆ ZAMÓWIENIA
REGULAMIN SPRZEDAWCY
NR RACHUNKU BANKOWEGO
REJESTRACJA DOTPAY
DARMOWA DOSTAWA
KONFIGURACJA KONTA

Rys. Punkty odbioru osobistego

2.6.3 Minimalna wartość zamówienia

Kolejnym krokiem jest określenie **Minimalnej wartości zamówienia**. Domyślnie ustawiona jest tam wartość 0,00, taka wartość oznacza brak wartości minimalnej zamówienia.

2.6.4 Regulamin sprzedawcy

Następnie należy dodać plik z **Regulaminem sprzedawcy** w formacie PDF. Wskazanie pliku z regulaminem jest konieczne do prowadzenia sprzedaży we **wszystko.pl**. Jego brak blokuje pojawienie się oferty towarowej we **wszystko.pl**.

wszystko.pl Kupuj od firm, które używają programów Comarch ERP

REGULAMIN SPRZEDAWCY

Regulamin Sprzedawcy

ZMIENŃ USUŃ

WIZYTÓWKA SPRZEDAWCY
ZAMÓWIENIA
MOJE ZAKUPY
MOJE DANE
MOJE OPINIE
INFORMACJE WSZYSTKO.PL
KONFIGURACJA SPRZEDAWCY
MACIERZ DOSTAW
PUNKTY ODBIORU OSOBISTEGO
MINIMALNA WARTOŚĆ ZAMÓWIENIA
REGULAMIN SPRZEDAWCY
NR RACHUNKU BANKOWEGO
REJESTRACJA DOTPAY
DARMOWA DOSTAWA
KONFIGURACJA KONTA

Rys. Regulamin sprzedawcy

2.6.5 Numer rachunku bankowego

Jeśli w macierzy dostaw zdefiniowana w którymś ze sposobów dostawy umożliwiono płatność przelewem powinien zostać wprowadzony **Numer rachunku bankowego**, na jaki powinny być wykonywane wpłaty przez naszych klientów. W tym celu w Panelu Sprzedawcy wybieramy zakładkę *Numer rachunku bankowego*, wpisujemy nazwę banku oraz numer rachunku i zapisujemy. Jeżeli Klient przy zamawianiu wskaże opcję Przelew, numer konta zostanie przesłany do kupującego wraz z danymi sprzedającego.

The screenshot shows the 'wszystko.pl' seller interface. The main content area is titled 'DANE BANKOWE'. It contains two input fields: 'NAZWA BANKU:' with the value 'PKO BP' and 'NR RACHUNKU:' with the value '21 2133 3333 2324 3434 4444 4444'. A 'ZAPISZ' button is located at the bottom right of the form. The left sidebar menu includes items like 'WIZYTÓWKA SPRZEDAWCY', 'ZAMÓWIENIA', 'MOJE ZAKUPY', 'MOJE DANE', 'MOJE OPINIE', 'INFORMACJE WSZYSTKO.PL', 'KONFIGURACJA SPRZEDAWCY', 'MACIERZ DOSTAW', 'PUNKTY ODBIORU OSOBISTEGO', 'MINIMALNA WARTOŚĆ ZAMÓWIENIA', 'REGULAMIN SPRZEDAWCY', 'NR RACHUNKU BANKOWEGO' (highlighted), 'REJESTRACJA DOTPAY', 'DARMOWA DOSTAWA', and 'KONFIGURACJA KONTA'.

Rys. Numer rachunku bankowego

2.6.6 Rejestracja DotPay

W **Panelu Sprzedawcy** dostępny jest również **Formularz rejestracji w DotPay**, jego wypełnienie jest opcjonalne dla użytkowników, którzy chcą umożliwić Klientom korzystanie z tej formy płatności.

2.7 Realizacja zamówień z serwisu wszystko.pl

Po skonfigurowaniu **Comarch ERP Optima** i **Panelu Sprzedawcy** towary zostaną przesłane podczas synchronizacji do **wszystko.pl**. Klienci składając zamówienie przez **wszystko.pl** określą towar, ilość, formę zapłaty i transportu. Otrzymają oni automatycznie potwierdzenie złożenia zamówienia i informację, w jaki sposób mają opłacić zamówienie oraz czy i gdzie mogą odebrać zamówienie. W **Comarch ERP Optima** utworzony zostanie dokument Rezerwacja Odbiorcy, który widzimy w menu *Handel/ Rezerwacje Odbiorcy*.

| Numer dokumentu | Status | Termin rezerwacji | Magazyn | Kontrahent | Miasto | Netto | Brutto |
|-----------------|--------|-------------------|---------|-----------------|----------|--------|--------|
| RO/1/2013/WSZYS | | 2013-06-14 | MAGAZYN | Tomasz Testowy | Wadowice | 88,62 | 109,00 |
| RO/2/2013/WSZYS | | 2013-06-14 | MAGAZYN | Jakub Demo | Warszawa | 169,11 | 208,00 |
| RO/3/2013/WSZYS | | 2013-06-14 | MAGAZYN | Sebastian Próby | Kraków | 169,11 | 208,00 |

Przeciągnij tutaj nagłówek kolumny, jeśli ma ona być podstawą grupowania

Filtr aktywny

Schemat numeracji: -wszystkie-

Magazyn: [wybór]
 Kontrahent: [wybór]
 Rodzaj: Wszystkie Zrealizowano Do realizacji
 Przeterminowane

Rys. Dokumenty Rezerwacji Odbiorcy zaimportowane z serwisu wszystko.pl widoczne w Comarch ERP Optima

Dokument Rezerwacja Odbiorcy będzie widoczny w **Comarch ERP Optima** po synchronizacji, domyślnie zaimportuje się on z oznaczeniem *bufor*, dlatego na liście będzie mieć kolor zielony. Razem z Rezerwacjami Odbiorców zostaną zaimportowane dane Klientów i utworzone zostaną karty nowych kontrahentów. Jeśli Klient wszystko.pl zaznaczy w Profilu użytkownika na portalu status Firma, to podczas zakładania jego karty w systemie Comarch ERP Optima zostanie zaznaczony na niej status Podmiot gospodarczy, oraz na zakładce *Handlowe* ustawi się parametr **Dokument liczony od** na **netto**. Jeżeli cena w **wszystko.pl** jest ceną typu **brutto** a użytkownik podczas rejestracji w **wszystko.pl** nie zaznaczył parametru **Firma**, to w **Optimie** będzie on miał status **Osoba fizyczna** i parametr **Dokument liczony od** na jego karcie ustawi się na wartość **brutto**.

Rezerwacja odbiorcy RO/1/2013/WSZYS

Dokument: RO Numer: RO 1 2013 WSZYS

Nr zamówienia: [pusty]

Nagłówek

Kontrahent: WSZYSTKO.PL_1 Tomasz Testowy

Kategoria: [pusty]

Magazyn: MAGAZYN - Magazyn główny

Daty i Wartości

Data wystawienia: 2013-06-14 Rabat: 0,00 % Netto: 88,62 PLN

Termin rezerwacji: 2013-06-14 Płatność: gotówka Razem: 109,00 PLN

Dokum. liczony od: brutto Termin (0 dni): 2013-06-14

| Lp. | Kod | Nazwa | Ilość | Jm | Rabat | Cena | Wartość | Magazyn |
|-----|-----------|-------------------|--------|-----|-------|-------|---------|---------|
| 1 | IBARD24 | Bard24 - autom... | 1,0000 | szt | 0,00 | 99,00 | 99,00 | MAGAZYN |
| 2 | TRANSPORT | TRANSPORT | 1,0000 | szt | 0,00 | 10,00 | 10,00 | MAGAZYN |

Rezerwacja odbiorcy RO/1/2013/WSZYS

Nabywca

Kontrahent: WSZYSTKO.PL_1 NIP: [pusty]

Nazwa: Tomasz Testowy

Kraj: Polska Województwo: małopolskie

Ulica: Pogodna Numer domu: [pusty]

Miasto: Wadowice Kod pocztowy: 34-100

Dodałkowie: osoba fizyczna Krajowy Podatek VAT czynny

PESEL: [pusty]

Odbiorca

Kontrahent: WSZYSTKO.PL_1 NIP: [pusty]

Nazwa: Tomasz Testowy

Kraj: Polska Województwo: małopolskie

Ulica: Pogodna Numer domu: [pusty]

Miasto: Wadowice Kod pocztowy: 34-100

Telefon: [pusty] Email: [pusty]

Dodałkowie: [pusty]

Nazwisko osoby odbierającej dokument: [pusty]

Rys. Realizacja Rezerwacji Odbiorcy z serwisu wszystko.pl w systemie Comarch ERP Optima.

Po weryfikacji zamówienia, sprawdzeniu dostępności towaru, możliwości realizacji itd. Rezerwację Odbiorcy można zatwierdzić – co będzie równoznaczne z potwierdzeniem zamówienia. Przy najbliższej synchronizacji danych z serwisem informacja o potwierdzeniu zamówienia zostanie przesłana do galerii i do Klienta. Zamówienie uzyska wówczas status **Potwierdzone**, o czym Klient zostanie poinformowany wiadomością e-mail.

Realizacja zamówienia polega na przekształceniu go do dokumentów handlowych lub magazynowych. Przekształcenie takie odbywa się z poziomu listy Rezerwacji Odbiorców. Nie ma znaczenia czy utworzony dokument jest w buforze czy też zapisany na stałe. Jeśli dokument RO ma status w realizacji to we wszystko.pl

przy najbliższej synchronizacji danych zostanie on potwierdzony. Po całkowitej realizacji zamówienia, przy synchronizacji do **wszystko.pl** status zamówienia zmieni się na **Zrealizowane**, o czym Klient zostanie poinformowany wiadomością e-mail.

Na Paragonie, Fakturze Sprzedaży generowanych do zamówienia, na zakładce *Kontrahent* można uzupełnić **nr listu przewozowego**. Numer podczas synchronizacji jest przesyłany do **wszystko.pl**, Klient otrzymuje automatyczną wiadomość e-mail zawierającą nr listu przewozowego.

Jeżeli istnieje potrzeba anulowania zamówienia Klienta możliwe jest to poprzez anulowanie dokumentu RO w Comarch ERP Optima. Należy zatwierdzić dokument i dopiero po zatwierdzeniu wykonać funkcję *Anulowanie dokumentu* dostępną w menu kontekstowym na liście RO. Usunięcie dokumentu RO będącego w buforze zaimportowanego z **wszystko.pl** jest blokowane przez program.

Po anulowaniu zamówienia, we **wszystko.pl**, przy synchronizacji danych status zamówienia zmieni się na **Anulowane**, o czym Klient zostanie poinformowany wiadomością e-mail.