

Biuletyn techniczny

Dodawanie kolumn użytkownika na listach

Data ostatniej aktualizacji: 12.04.2018



Spis treści

1	Wstęp.....	4
1.1	Wygląd okna personalizacji listy - definiowanie kolumn użytkownika.....	4
1.1.1	Kolumny użytkownika	6
1.1.2	Tabele użytkownika	9
1.2	Parametr kolumny użytkownika na oknie personalizacji	9
1.3	Dodawanie kolumn na listach	10
1.4	Przekazywanie zmiennych dynamicznych	11
2	Przykłady z instrukcją tworzenia	13
2.1	Lista zasobów/cennik. Kolumny: kod PLU, nazwa fiskalna oraz waga towaru	13
2.2	Lista zasobów/cennik. Kolumny: kod CN oraz kraj pochodzenia	14
2.3	Lista zasobów/cennik. Kolumna marża procentowa dla ceny hurtowa1 - szybkie sprawdzenie przewidywanej marży	15
2.4	Lista dokumentów w Handlu. Kolumna Mail.....	15
2.5	Lista dokumentów w Handlu. Kolumna Wydruk	16
2.6	Lista dokumentów WZ. Kolumna marża.....	16
2.7	Lista dokumentów w Handlu. Kolumna e-mail kontrahenta (Nabywcy).....	16
2.8	Lista faktur sprzedaży. Kolumna pozostaje do zapłaty.....	16
2.9	Lista dokumentów w Handlu. Kolumna z informacją o akronimie operatora, który zmodyfikował dokument	16
2.10	Lista dokumentów w Handlu. Kolumna z nazwą dnia tygodnia terminu płatności.....	17
2.11	Formularz dokumentu HaMag. Ostatnia cena zakupu.	17
2.12	Lista pracowników. Kolumna z wartością atrybutu o nazwie Atrybut 1 na dzień bieżący	18
2.13	Lista pracowników. Kolumna z wartością atrybutu o nazwie Atrybut 1 na dzień daty aktualności listy	19
2.14	Lista pracowników. Kolumna z pełnym kodem ubezpieczenia pracownika na dzień daty aktualności listy	20
2.15	Lista wypłat pracowników. Kolumna z sumą naliczonej zaliczki podatku (bez zaokrążeń) w wypłacie pracownika dla wybranej listy płac	20
2.16	Lista wypłat pracowników. Kolumna z sumą naliczonej zaliczki podatku (bez zaokrążeń) w wypłacie pracownika dla wybranej listy płac – przypadek, gdy dwie wypłaty (np. umowy cywilnoprawne) policzone są w jednej wypłacie.....	21
2.17	Rejestr VAT. Kolumna do jakiego dziennika został zapis z rejestru zaksięgowany oraz jaki ma numer w dzienniku	22
2.18	Rejestr VAT. Kolumny: forma płatności, termin, kwota zaksięgowania do KPIR-kwota, data księgowania, numer korekty, numer dziennika częściowego	22
2.19	Lista not odsetkowych, ponagieł zapłaty, potwierdzeń sald. Kolumna kod podmiotu	23
2.20	Lista dokumentów rozliczonych. Kolumna pokazująca czy rozliczenie zostało uwzględnione na dokumencie kompensaty	23
2.21	Lista środków trwałych. Kolumny: metoda amortyzacji, opis.....	23

2.22	Lista dokumentów środków trwałych. Kolumny: osoba przekazująca, osoba przyjmująca, miejsce użytkownika przekazujące, miejsce użytkownika przyjmujące.....	23
2.23	Lista ewidencji dodatkowej. Kolumna kod kategorii	23
2.24	Lista zleceń serwisowych. Kolumny: nazwa urządzenia, opis urządzenia, priorytet zlecenia	24
2.25	Lista biblioteki dokumentów. Kolumny: schemat obiegu oraz etap bieżący	24
2.26	Zlecenie serwisowe. Zakładka Części. Kolumna z numerem dokumentu wydającego część	24
2.27	Oferta Handlowa. Dodanie kolumny zawierającej cenę zakupu w liście elementów.....	24
2.28	Dodanie na dokumentach handlowo magazynowych kolumny: Ilość dostępna i braki towaru, na magazynie z dokumentu i z datą wystawienia dokumentu.....	24
2.29	Formularz dokumentu handlowo-magazynowego – ostatnia cena zakupu, data ostatniej dostawy oraz średnia cena zakupu	26
2.30	Okno historii Towaru - kolumna opis dokumentu.	26
2.31	Formularz dokumentu handlowo-magazynowego - kolumna wartość atrybutu pozycji.....	27

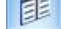
1 Wstęp

Użytkownik **Comarch ERP Optima** ma możliwość dodawania na listach dokumentów kolumn o dowolnej definicji z dowolnej tabeli dostępnej w bazie danych. Dodawanie kolumn odbywa się z pomocą mechanizmu personalizacji okna. Możliwe jest wyłączenie personalizacji listy dla danego operatora, zwykła personalizacja kolumn, które zdefiniował użytkownik poprzez dodanie kolejnych instrukcji JOIN, dodanie wyrażeń definiujących nową kolumnę oraz testowanie całego zapytania.

Można w dowolny sposób dołączać tabele (również z bazy konfiguracyjnej) do zdefiniowanego zapytania SQL oraz definiować kolumny o dowolnej składni pobierania danych. Dodawanie kolumn może odbywać się w łatwy sposób poprzez „przeciągnięcie” wybranej kolumny na listę **Kolumny użytkownika**. Dodane kolumny można sortować, grupować oraz wykonywać operacje dostępne z wiersza sum.

Po dodaniu kolumn i tabel wydajność pobierania danych na liście może znacznie spaść. Należy rozważyć tutaj dwa przypadki: sama definicja kolumny nie spowoduje żadnego spowolnienia, jeśli kolumna nie będzie widoczna oraz dodatkowa instrukcja LEFT JOIN spowoduje spowolnienie tylko wtedy, gdy będzie widoczna jakaś kolumna wykorzystująca tę instrukcję lub kolumna zostanie użyta w filtrze. Powyższe problemy zostawiamy do rozwiązania wdrożeniowo przez partnera rozszerzającego funkcjonalność listy.

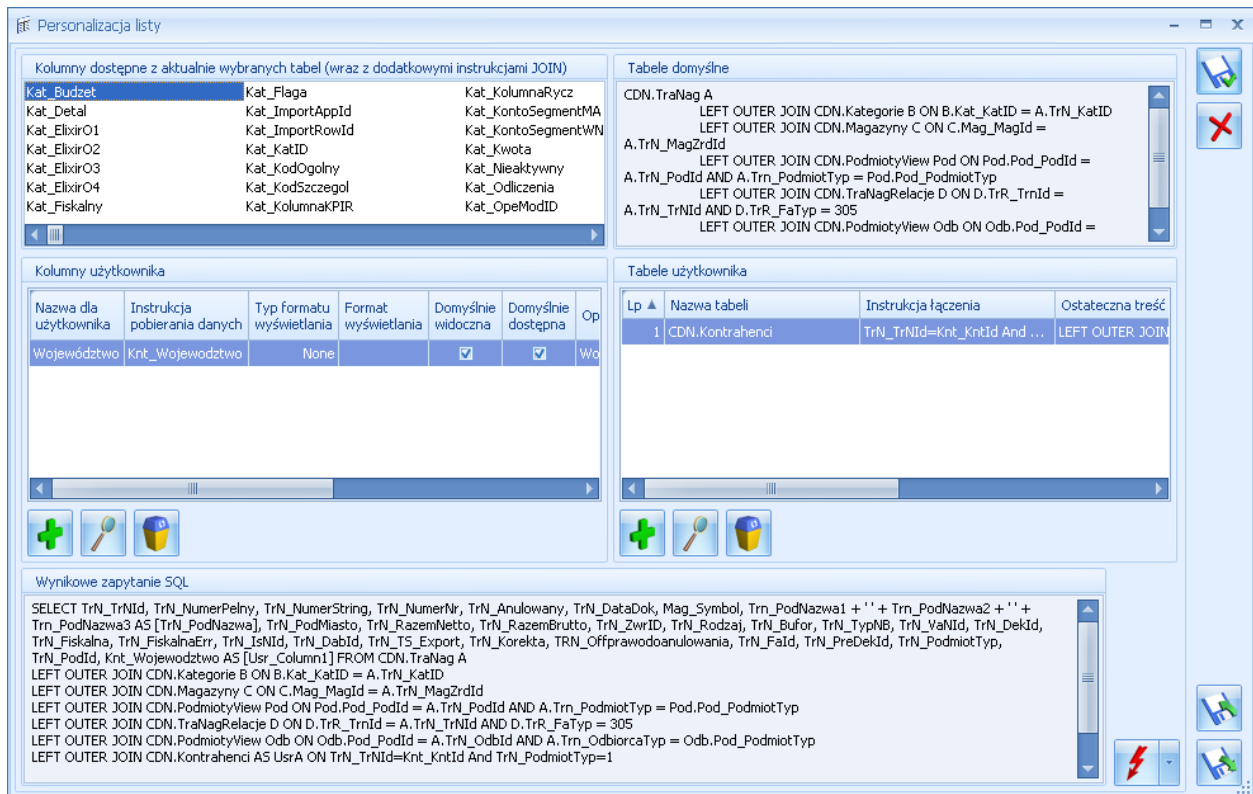
1.1 Wygląd okna personalizacji listy - definiowanie kolumn użytkownika

Funkcjonalność dostępna jest z poziomu personalizacji aktywnego okna **<Shift>+<F9>** po kliknięciu ikony . Na oknie **Personalizacja listy** jest możliwość:

- Dodawania złączeń do kolejnych tabel bazy danych (również z bazy konfiguracyjnej).
- Dodawania wyrażeń definiujących nową kolumnę danych, po której będzie można sortować i grupować listę.
- Testowania całego zapytania.

Okno personalizacji listy podzielone jest na 5 części:

- **Kolumny dostępne z aktualnie wybranych tabel** (wraz z dodatkowymi instrukcjami JOIN) - Jest to lista prezentująca wszystkie pola możliwe do pokazania na liście przy aktualnie zdefiniowanej klauzuli FROM wraz z dodatkowymi złączeniami (instrukcjami JOIN) dodanymi przez użytkownika. Lista jest aktualizowana po dołączeniu nowej tabeli przez użytkownika w sekcji Tabele użytkownika. Lista wyświetlana jest w trybie tylko do odczytu, istnieje jednak możliwość „przeciągnięcia” wybranej kolumny na listę Kolumny użytkownika.
- **Kolumny użytkownika** - lista kolumn dodanych przez użytkownika. Dla dodanej kolumny można określić jej nazwę dla użytkownika, instrukcję pobierania, typ i format wyświetlania, domyślną widoczność i dostępność kolumny oraz dodatkowy opis.
- **Tabele domyślne** - treść zapytania FROM standardowo wysyłanego do serwera SQL – pole do odczytu.
- **Tabele użytkownika** - sekcja umożliwiająca dołączenie kolejnych tabel przez użytkownika. Aby dołączyć nową tabelę należy wskazać jej nazwę (wraz z prefixem „CDN”) oraz podać instrukcję łączenia, czyli klauzulę potrzebną do wykonania połączenia tabel (np. TrN_KntID= Knt_KntID).
- **Wynikowe zapytanie SQL** - zapytanie utworzone z kolumn zdefiniowanych przez użytkownika i instrukcji FROM z dodanymi złączeniami (instrukcjami JOIN) użytkownika, z możliwością sprawdzenia poprawności wykonania – pole do odczytu.



Rys. Personalizacja listy

Na oknie znajdują się przyciski:



- *Sprawdzenie poprawności utworzonego zapytania*. Przycisk możliwy do wywołania w dwóch trybach (rozwijalna lista obok przycisku):

- *Sprawdź składnię* - weryfikacja poprawności składni zapytań użytkownika, w przypadku poprawnego wykonania testu pojawia się komunikat: *Kolumny zostały dodane poprawnie*.
- *Sprawdź wydajność* - zmierzenie czasu wykonania zapytania użytkownika; pierwsze wykonanie zmienionego zapytania SQL może nie być miarodajne, gdyż Serwer SQL nie będzie jeszcze miał w pamięci cache tego zapytania, w związku z czym pierwsze wykonanie zapytania może być dłuższe, niż kolejne.



- *Zapis zmian*. Jeżeli po wprowadzeniu zmian użytkownik nie sprawdzi poprawności zapytania, zostanie to wykonane w momencie zapisu zmian w dodatkowych kolumnach. Jeżeli zapytanie nie będzie poprawne, okna nie będzie można zapisać. Podczas zapisu okna personalizacji listy sprawdzane jest również, czy modyfikacja zapytania nie spowodowała efektu „rozmnóżenia” wierszy na liście (np. faktura pokazuje się na liście tyle razy, ile ma elementów) – taka sytuacja jest błędna i niektóre funkcje programu mogą wówczas nie działać prawidłowo.



- *Eksport ustawień* dodatkowych kolumn użytkownika, bez pozostałych ustawień personalizacji. Eksport wykonywany jest do formatu XML.



- *Import ustawień* dodatkowych kolumn użytkownika z pliku XML.

1.1.1 Kolumny użytkownika

Lista umożliwia dodanie przez użytkownika nowej kolumny na listę. Zawiera kolumny:

Nazwa dla użytkownika – pod jaką nazwą kolumna będzie widoczna na interfejsie.

Instrukcja pobrania danych – pole z bazy lub można wpisać treść, która występuje w klauzuli SELECT i dotyczy pojedynczej kolumny.

Format wyświetlania – można określić formatowanie zwracanych wartości w kolumnie np. jeżeli do pokazania będzie kolumna typu DateTime, a standardowo część czasowa jest ucinana, potrzebne będzie tu wprowadzenie odpowiedniej wartości formatującej pokazywaną treść. Formatowanie należy ustawić w kolumnie *Typ formatu wyświetlania* oraz w kolumnie *Format wyświetlania*. Kolumna *Typ formatu wyświetlania* przyjmuje 4 wartości:

- None - dane w definiowanej kolumnie wyświetlane są sposobem domyślny
- Numeric – dane liczbowe
- DateTime – data/czas
- Custom – niestandardowy format wyświetlania

Ostatnie 3 opcje definiują w jaki sposób wartości mają być wyświetlane używając formatu z pola *Format wyświetlania*.

Kolumna *Format wyświetlania*

- Standardowe formaty wyświetlania dla liczb.

Standardowy format wyświetlania dla liczb składa się z litery (określającej rodzaj formatu) oraz 2 cyfr (określających precyzję). Rodzaj formatu decyduje w jaki sposób wartość jest transformowana.

Rodzaj formatu	Opis	Przykład formatu	Przykładowa wartość
c lub C	Liczba jest wyświetlana jako wartość walutowa. Specyfikacja precyzji określa żądaną ilość miejsc dziesiętnych. Jeżeli precyzja nie zostanie wpisana, zostanie użyta domyślna precyzja wartości formatu waluty z ustawień regionalnych.	c2	\$1,234.00
n lub N	Liczba jest wyświetlana w formie "-d,ddd,ddd.ddd...", gdzie każde 'd' oznacza cyfrę. Wartość będzie poprzedzona znakiem minus, jeżeli liczba jest ujemna. Separator tysięcy jest wstawiany między każdą grupę 3 cyfr na lewo od kropki dziesiętnej. Specyfikacja precyzji określa żądaną ilość miejsc dziesiętnych. Jeżeli precyzja nie zostanie wpisana, zostanie użyta domyślna precyzja wartości formatu waluty z ustawień regionalnych.	n0	1,234

d lub D	Wartość jest wyświetlana jako liczba całkowita ze znakiem minus. Jeżeli wyświetlana będzie liczba z częścią dziesiętną, zostanie ona sformatowana domyślnie. Specyfikacja precyzji określa minimalną ilość cyfr, która ma zostać pokazana. Jeżeli będzie to potrzebne, liczba zostanie dopełniona „nieistotnymi” zerami z lewej strony, aby zapewnić odpowiednią długość wartości. Jeżeli precyzja nie zostanie wybrana, pokazane zostanie dokładnie tyle cyfr, ile potrzeba do reprezentowania wartości bez początkowych zer.	D8	00004392
p lub P	Liczba mnożona jest przez 100 i wyświetlana ze znakiem %. Specyfikacja precyzji określa żądaną ilość miejsc dziesiętnych. Jeżeli nie zostanie określona, pokazywane są 4 miejsca dziesiętne.	P2	89,48%

- Standardowe formaty wyświetlania dla daty i czasu.

Standardowy format daty/czasu składa się z jednej litery, która określa wzorzec, wg którego wartości będą wyświetlane (czy i w jaki sposób wyświetlać lata, miesiące itd.).

Format	Opis	Przykład
d	Wzorzec daty krótkiej.	04-06-2014
D	Wzorzec daty długiej.	4 czerwca 2014
t	Wzorzec czasu krótkiego.	14:08
T	Wzorzec czasu długiego.	14:08:00
f	Wzorzec daty długiej i czasu krótkiego.	4 czerwca 2014 14:08
F	Wzorzec daty długiej i czasu długiego.	4 czerwca 2014 14:08:00
g	Wzorzec daty krótkiej i czasu krótkiego.	04-06-2014 14:08
G	Wzorzec daty krótkiej i czasu długiego.	04-06-2014 14:08:00
m lub M	Wzorzec miesiąca i dnia.	4 czerwca
y lub Y	Wzorzec roku i miesiąca.	czerwiec 2014
s	Wzorzec sortowalny.	2014-06-04T14:08:00

- Niestandardowe formaty dla liczb

Formaty niestandardowe używane są do ręcznego stworzenia odpowiedniego wzorca. Tego sposobu formatowania należy używać tylko wtedy, gdy standardowe formaty nie są wystarczające. Wszystkie formaty składające się z litery, za którą występują jedna lub dwie cyfry, traktowane są jako formaty standardowe. Wszystkie pozostałe są interpretowane jako formaty niestandardowe. Poniżej znajdują się najczęściej używane symbole do konstruowania niestandardowych formatów.

Znak	Znaczenie
0	Cyfra jest wyświetlana zawsze.
#	Cyfra jest wyświetlana, gdy jest potrzebna (używane np, aby nie wyświetlać początkowych zer).
.	Określa miejsce kropki dziesiętnej. Wygląd symbolu dziesiętnego zależy od ustawień regionalnych.
,	Wyznacza użycie separatora tysięcy. Wygląd separatora zależy od ustawień regionalnych.
%	Mnoży liczbę przez 100 i wstawia symbol % zgodny z ustawieniami regionalnymi.
\	Kolejny znak jest wstawiany literalnie do wyniku.

■ Niestandardowe formaty daty i czasu

Aby stworzyć wzorzec daty i czasu należy połączyć symbole z tabel poniżej, reprezentujące rok, miesiąc, dzień itd. w różnych formatach.

Symbole dotyczące dat:

Symbol	Znaczenie	Wynik formatownia przykładowej daty (22.06.2014)
yy	Ostatnie dwie cyfry roku.	14
yyyy	Cztery cyfry roku.	2014
MM	Numer miesiąca.	06
MMM	Skrót nazwy miesiąca.	cze
MMMM	Pełna nazwa miesiąca.	czerwiec
dd	Numer dnia.	22
ddd	Skrót dnia tygodnia.	N
dddd	Pełna nazwa dnia tygodnia.	niedziela
/	Separator daty. Pobierany z ustawień regionalnych.	

- Symbole dotyczące czasu:

Symbol	Znaczenie
hh	Godziny.
mm	Minuty.
ss	Sekundy.
:	Separator czasu. Pobierany z ustawień regionalnych.

Szczegółowe informacje na temat formatowania danych można odnaleźć na stronach MSDN w obszarze dotyczącym formatowania wartości (Formatting types: [http://msdn.microsoft.com/en-us/library/dwhawy9k\(v=vs.100\).aspx](http://msdn.microsoft.com/en-us/library/dwhawy9k(v=vs.100).aspx)).

Domyślnie Widoczna/Dostępna – domyślne wartości, jakie ustawią się dla tej kolumny na liście.

Opis – dodatkowy opis pokazujący się po najechaniu myszką na nagłówek kolumny.

1.1.2 Tabele użytkownika

Lista umożliwiająca dołączenie kolejnych tabel lub innych obiektów dozwolonych przez SQL do wykonywanego już zapytania. Zawiera kolumny:

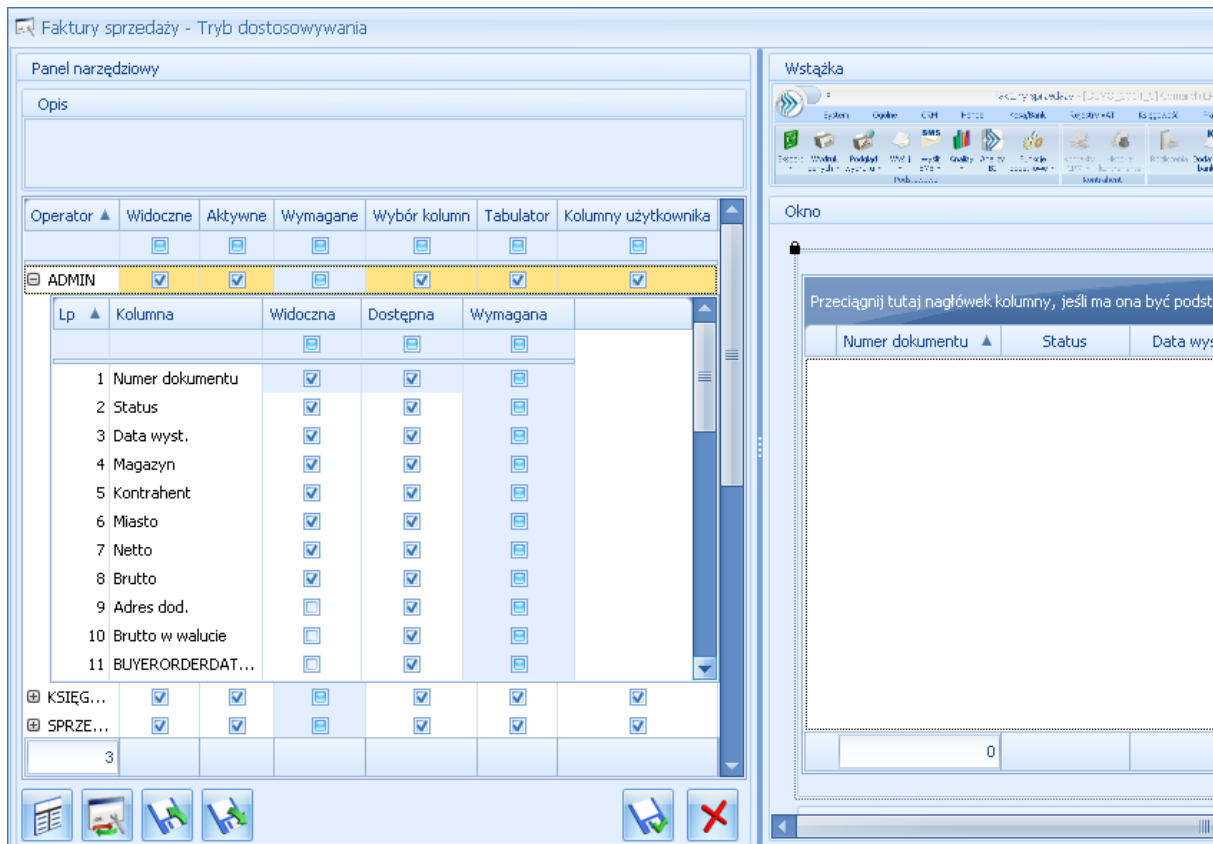
Lp – liczba porządkowa, służy do ustalenia kolejności dołączania tabel w zapytaniu.

Nazwa tabeli – nazwa tabeli ze struktury bazy danych.

Instrukcja łączenia – klauzula potrzebna do wykonania połączenia tabel np. TrN_KntID= Knt_KntID.

1.2 Parametr kolumny użytkownika na oknie personalizacji

Na oknie personalizacji znajduje się kolumna *Kolumny użytkownika*. Domyślnie każdy operator ma zaznaczoną tę wartość, co oznacza, że dla tego operatora są dostępne do wyboru dodatkowo zdefiniowane kolumny. Jeżeli parametr dla operatora będzie odznaczony – wówczas pomimo dodanych nowych kolumn w personalizacji, lista dla tego operatora będzie miała dostępne tylko standardowe kolumny. Na rozwijanej liście z dostępnymi kolumnami, te dodane przez użytkownika wraz z przeniesionymi domyślnymi ustawieniami w kolumnach *Widoczna* i *Dostępna* będą widoczne na końcu listy, dodatkowo pisane kursywą dla łatwego ich odróżnienia od kolumn standardowych.



Rys. Okno personalizacji

1.3 Dodawanie kolumn na listach

Podczas uruchamiania okna programu z listą, która ma dodane przez użytkownika niestandardowe tabele, zostanie najpierw wykonane sprawdzenie, czy zapytanie użytkownika nie zwraca większej ilości wierszy, niż zapytanie standardowe. Jeżeli ilość wierszy będzie taka sama, wówczas okno uruchomi się w spersonalizowanym trybie. Jeżeli natomiast ilość wierszy będzie różna, wówczas wygenerowany zostanie komunikat: *Dodatkowe tabele dodane w personalizacji powodują powielanie wierszy na liście. Lista zostanie uruchomiona w trybie standardowym.*, po czym nastąpi uruchomienie okna bez dodatkowych kolumn i tabel.



Uwaga: Dodanie każdej tabeli użytkownika powoduje modyfikację treści FROM zapytania. W związku z tym wskazanie np. tabeli z elementami dokumentu (nawet bez wybrania kolumn z tej tabeli) będzie powodować zduplikowanie wyświetlanych wierszy i generowanie powyższego komunikatu przy otwieraniu listy.

Jeżeli nie uda się pobieranie danych na listę z dodatkowymi kolumnami i/lub tabelami, pokazany zostanie komunikat *Błąd pobierania danych na listę. Lista zostanie uruchomiona w trybie standardowym.*, a następnie okno programu zostanie uruchomione bez dodatkowych kolumn i tabel.

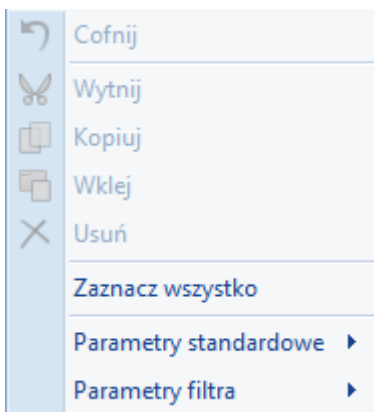
W przypadku ustawienia filtrowania lub sortowania wg dodanej przez użytkownika kolumny, wydruki z list mogą nie działać poprawnie, jednakże wydruk bieżącego widoku powinien zawsze działać poprawnie.

W menu *Narzędzia/ Testy integralności* jest dostępny test *Okna z dodatkowymi kolumnami* sprawdzający, do których okien dodane zostały kolumny lub tabele użytkownika i prezentujący w logu nazwy tych okien.

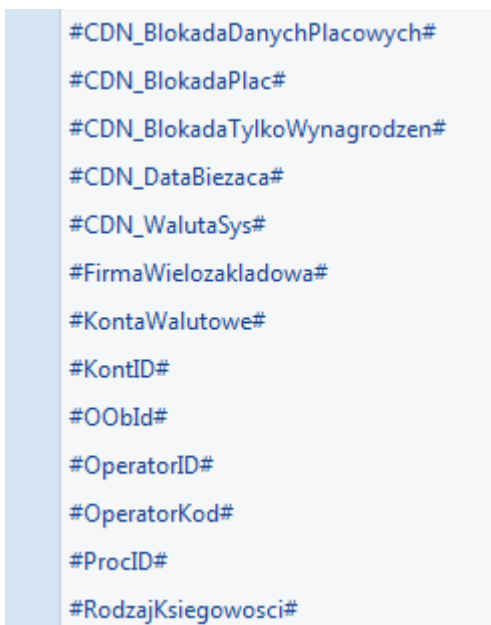
1.4 Przekazywanie zmiennych dynamicznych

W polach *Instrukcja wprowadzania danych* oraz *Instrukcja łączenia* istnieje możliwość przekazania wybranych wartości ze zmiennych dynamicznych oraz wartości z panelu filtra. Otrzymujemy możliwość uzależnienia wartości pokazywanych w dodatkowych kolumnach od wartości ze zmiennych dynamicznych (np. uzależnienie od Operatora), czy wartości z panelu filtra (np. uzależnienie od daty aktualności listy).

W polach wprowadzania instrukcji, gdzie podajemy konkretne wartości (np. '2017-11-21') mamy możliwość wykorzystania specjalnych aliasów, odpowiadających tym wartościom (np. #CDN_DataBiezaca#), przekazujących wybrane zmienne dynamiczne lub wartości z panelu filtra. Aby ułatwić wstawienie odpowiedniego aliasu menu kontekstowe wyświetla listę dostępnych wartości:



Parametry standardowe - przy dodawaniu kolumn udostępnione zostały wybrane wartości ze zmiennych dynamicznych. Po wybraniu opcji *Parametry standardowe* rozwija się dodatkowe menu z następującymi wartościami:



Parametry filtra - po wybraniu opcji *Parametry filtra* rozwija się dodatkowe menu z wartościami przekazywanymi z panelu filtra danej listy. Między różnymi listami mogą być różne parametry filtra. Poniżej przykład z wartościami przekazywanymi z listy pracowników:

```
#filtr_cbArchiwalni#  
#filtr_cbBezposredni#  
#filtr_cbFindStawkaGodz#  
#filtr_cbFindStawkaMies#  
#filtr_cbPodcentra#  
#filtr_cbPodwydzialy#  
#filtr_ddFindRodzajZatr#  
#filtr_ddFindRodzajZatr_ID#  
#filtr_ddFindRozlCP#  
#filtr_ddFindRozlCP_ID#  
#filtr_ddTypPracownika#  
#filtr_ddTypPracownika_ID#  
#filtr_dtDataAkt#  
#filtr_LookupCentrum#  
#filtr_LookupCentrum_ID#  
#filtr_LookupDzial#  
#filtr_LookupDzial_ID#  
#filtr_LookupPracownik#  
#filtr_LookupPracownik_ID#  
#filtr_tbFindMiasto#  
#filtr_tbFindRodzajUmowy#  
#filtr_udFindEtatLDo#  
#filtr_udFindEtatLOd#  
#filtr_udFindEtatMDo#  
#filtr_udFindEtatMOd#  
#filtr_udFindStawkaDo#  
#filtr_udFindStawkaOd#  
#filtrFilterList#  
#filtrFilterList_ID#  
#filtrFromDate#  
#filtrToDate#
```

Po wybraniu wartości w miejsce kursora zostanie wstawiony odpowiedni alias.

2 Przykłady z instrukcją tworzenia

2.1 Lista zasobów/cennik. Kolumny: kod PLU, nazwa fiskalna oraz waga towaru

Potrzebne pola znajdują się w tabeli CDN.Towary. Na oknie personalizacji listy w sekcji **Kolumny dostępne z aktualnie wybranych tabel** należy odnaleźć pole Twr_PLU i przeciągnąć do sekcji **Kolumny użytkownika** oraz nadać nazwę dla kolumny. Tak samo należy postąpić w przypadku pozostałych kolumn czyli Twr_NazwaFiskalna oraz Twr_WagaKG. Dodatkowo dla pola Waga ustawiamy w kolumnie **Typ formatu wyświetlania** na Numeric a **Format wyświetlania** na N4 (N- wartość numeryczna, 4 – wyświetlanie do czterech miejsc dziesiętnych).

Kolumny dostępne z aktualnie wybranych tabel (wraz z dodatkowymi instrukcjami JOIN)

Twr_Nazwa	Twr_Opis	Twr
Twr_NazwaFiskalna	Twr_PLU	Twr
Twr_NieAktywny	Twr_PrId	Twr
Twr_NumerKat	Twr_ProducentKod	Twr
Twr_OdwrotneObciążenie	Twr_Produkt	Twr
Twr_OpeModID	Twr_Prog	Twr
Twr_OpeZalID	Twr_SONId	Twr

Tabele domyślne

```

CDN.Towary A LEFT OUTER JOIN CDN.TwrIlosci B ON B.TwI_TwIId =
(SELECT TOP 1 IL.TwI_TwIId From CDN.TwrIlosci IL Where
IL.TwI_TwIId = A.Twr_TwrID And IL.TwI_MagId Is Null And IL.TwI_Data <=
Convert(DATETIME,'2014-06-23 00:00:00',120) ORDER BY IL.TwI_Data DESC) LEFT
OUTER JOIN CDN.TwrCeny C ON C.TwC_TwrID = A.Twr_TwrID AND Twr_TwCNumber
= TwC_TwCNumber
LEFT OUTER JOIN CDN.TwrCenyZakView D ON
D.TwCZV_TwrID = C.TwC_TwrID LEFT OUTER JOIN CDN.Kontrahenci E ON
E.Knt_KntId = A.Twr_KntId LEFT OUTER JOIN (select Twr_TwrId AS TwrID,Twr_Kod
    
```

Kolumny użytkownika

Nazwa dla użytkownika...	Instrukcja pobierania danych	Typ formatu wyświetlania	Format wyświetlania	Domyślnie widoczna	Domyślnie dostępna
Kod PLU	Twr_PLU	None		<input checked="" type="checkbox"/>	<input checked="" type="checkbox"/>
Nazwa fiskalna	Twr_NazwaFiskalna	None		<input checked="" type="checkbox"/>	<input checked="" type="checkbox"/>
Waga	Twr_WagaKG	Numeric N4		<input checked="" type="checkbox"/>	<input checked="" type="checkbox"/>

Tabele użytkownika

Lp	Nazwa tabeli	Instrukcja łączenia	Ostateczna treść

Wynikowe zapytanie SQL

```

SELECT Twr_TwrId, Twr_Kod, Twr_Nazwa, CASE Twr_Typ WHEN 0 THEN CASE Twr_Produkt WHEN 0 THEN CASE WHEN Twr_Kaucja = 1 AND 1 = 1 THEN 'UPO' ELSE 'UP'
END ELSE CASE WHEN Twr_Kaucja = 1 AND 1 = 1 THEN 'UZO' ELSE 'UZ' END END WHEN 1 THEN CASE Twr_Produkt WHEN 0 THEN CASE WHEN Twr_Kaucja = 1 AND 1 = 1
THEN 'TPO' ELSE 'TP' END ELSE CASE WHEN Twr_Kaucja = 1 AND 1 = 1 THEN 'TZO' ELSE 'TZ' END END AS [Twr_Typs], Twr_NumerKat, Twr_EAN, Twr_KodDostawcy,
Knt_Kod, ISNULL(TwI_Ilosc, 0) AS [TwI_Ilosc], ISNULL(TwI_Rezerwacje, 0) AS [TwI_Rezerwacje], ISNULL(TwI_Brak, 0) AS [TwI_Brak], ISNULL(TwI_Zamowienia, 0) AS
[TwI_Zamowienia], CASE WHEN TwI_Brak - TwI_Zamowienia < 0 THEN 0 ELSE ISNULL(TwI_Brak, 0) - ISNULL(TwI_Zamowienia, 0) END AS [TwI_BrakPozostale], CASE
WHEN TwI_Ilosc - TwI_Rezerwacje < 0 THEN 0 ELSE ISNULL(TwI_Ilosc, 0) - ISNULL(TwI_Rezerwacje, 0) END AS [TwI_IloscDost], TwC_Wartosc, CASE WHEN ISNULL
(TwC_Waluta, '') = '' THEN 'ELSE TwC_Waluta END AS [TwC_Waluta], CASE ISNULL(TwC_Waluta, '') WHEN 'PLN' THEN CONVERT(DECIMAL(28, 2), ISNULL(TwC_Wartosc,
0) * 1 / 1) END AS [Twr_WartoscPLN], (ISNULL(TwC_Wartosc, 0) * ISNULL(TwI_Ilosc, 0)) AS [Twr_WartoscWal], CASE ISNULL(TwC_Waluta, '') WHEN 'PLN' THEN
CONVERT(DECIMAL(28, 2), ISNULL(TwC_Wartosc, 0) * ISNULL(TwI_Ilosc, 0) * 1 / 1) END AS [Twr_WartoscCalosciPLN], ISNULL(TwI_Wartosc, 0) AS [TwI_Wartosc],
TwC_Typ, Twr_Typ, Twr_Kaucja, Twr_Produkt, Twr_KosztUslugiTyp, Twr_NieAktywny, TwC_TwCNumber, TwCZV_TwCNumber, Twr_GidNumer, Twr_PLU AS [Usr_Column1],
    
```

Rys. Personalizacja listy

2.2 Lista zasobów/cennik. Kolumny: kod CN oraz kraj pochodzenia

Potrzebne pola znajdują się w tabeli CDN.Towary oraz CDN.KodyCN. Na oknie personalizacji listy w sekcji **Tabele użytkownika** należy połączyć powyższe tabele aby mieć dostęp do pól związanych z kodami CN. W związku z powyższym w kolumnie *Nazwa tabeli* podajemy tabelę CDN.KodyCN a w kolumnie *Instrukcja łączenia* wprowadzamy pola klucze łączące obie tabele $Twr_KCNId=KCN_KCNId$ zgodnie ze strukturą bazy danych. Teraz w sekcji *Kolumny dostępne z aktualnie wybranych tabel* pojawią się pola z tabeli CDN.KodyCN. Należy odnaleźć pole *KCN_Kod* i przeciągnąć do sekcji *Kolumny użytkownika* oraz nadać nazwę dla kolumny. Tak samo należy postąpić w przypadku kolumny *Twr_KrajPochodzenia*.

Kolumny dostępne z aktualnie wybranych tabel (wraz z dodatkowymi instrukcjami JOIN)

KCN_KCNId	KCN_StaZalId	Knt
KCN_Kod	KCN_TS_Mod	Knt
KCN_Masa	KCN_TS_Zal	Knt
KCN_OpeModId	KCN_UzupJM	Knt
KCN_OpeZalId	Knt_Adres2	Knt
KCN_Opis	Knt_BazaBR_GUID	Knt
KCN_StaModId	Knt_BlokadaDok	Knt

Tabele domyślne

```
CDN.Towary A LEFT OUTER JOIN CDN.TwrIlosci B ON B.Twi_TwiId =
(SELECT TOP 1 IL.Twi_TwiId From CDN.TwrIlosci IL Where
IL.Twi_TwiId = A.Twr_TwrID And IL.Twi_MagId Is Null And IL.Twi_Data <=
Convert(DATETIME,'2014-06-23 00:00:00',120) ORDER BY IL.Twi_Data DESC) LEFT
OUTER JOIN CDN.TwrCeny C ON C.TwC_TwrID = A.Twr_TwrID AND Twr_TwCNumber
= TwC_TwCNumber
LEFT OUTER JOIN CDN.TwrCenyZakView D ON
D.TwCZV_TwrID = C.TwC_TwrID LEFT OUTER JOIN CDN.Kontrahenci E ON
E.Knt_KntId = A.Twr_KntId LEFT OUTER JOIN (select Twr_TwrID AS TwrID,Twr_Kod
```

Kolumny użytkownika

Nazwa dla użytkownika	Instrukcja pobierania danych	Typ formatu wyświetlania	Format wyświetlania	Domyślnie widoczna	Domyślnie dostępna
Kod CN	KCN_Kod	None		<input checked="" type="checkbox"/>	<input checked="" type="checkbox"/>
Kraj Pochodzenia	Twr_KrajPochodzenia	None		<input checked="" type="checkbox"/>	<input checked="" type="checkbox"/>

Tabele użytkownika

Lp	Nazwa tabeli	Instrukcja łączenia	Ostateczna treść
1	CDN.KodyCN	Twr_KCNId=KCN_KCNId	LEFT OUTER JOIN CDN.KodyCN AS L...

Wynikowe zapytanie SQL

```
SELECT Twr_TwrId, Twr_Kod, Twr_Nazwa, CASE Twr_Typ WHEN 0 THEN CASE Twr_Produkt WHEN 0 THEN CASE WHEN Twr_Kaucja = 1 AND 1 = 1 THEN 'UPO' ELSE 'UP'
END ELSE CASE WHEN Twr_Kaucja = 1 AND 1 = 1 THEN 'UZO' ELSE 'UZ' END END WHEN 1 THEN CASE Twr_Produkt WHEN 0 THEN CASE WHEN Twr_Kaucja = 1 AND 1 = 1
THEN 'TPO' ELSE 'TP' END ELSE CASE WHEN Twr_Kaucja = 1 AND 1 = 1 THEN 'TZO' ELSE 'TZ' END END AS [Twr_TypS], Twr_NumerKat, Twr_EAN, Twr_KodDostawcy,
Knt_Kod, ISNULL(Twi_Ilosc, 0) AS [Twi_Ilosc], ISNULL(Twi_Rezerwacje, 0) AS [Twi_Rezerwacje], ISNULL(Twi_Braki, 0) AS [Twi_Braki], ISNULL(Twi_Zamowienia, 0) AS
[Twi_Zamowienia], CASE WHEN Twi_Braki - Twi_Zamowienia < 0 THEN 0 ELSE ISNULL(Twi_Braki, 0) - ISNULL(Twi_Zamowienia, 0) END AS [Twi_BrakiPozostale], CASE
WHEN Twi_Ilosc - Twi_Rezerwacje < 0 THEN 0 ELSE ISNULL(Twi_Ilosc, 0) - ISNULL(Twi_Rezerwacje, 0) END AS [Twi_IloscDost], TwC_Wartosc, CASE WHEN ISNULL
(TwC_Waluta, '') = '' THEN 'ELSE TwC_Waluta END AS [TwC_Waluta], CASE ISNULL(TwC_Waluta, '') WHEN 'PLN' THEN CONVERT(DECIMAL(28, 2), ISNULL(TwC_Wartosc,
0) * 1 / 1) END AS [Twr_WartoscPLN], (ISNULL(TwC_Wartosc, 0) * ISNULL(Twi_Ilosc, 0)) AS [Twr_WartoscWal], CASE ISNULL(TwC_Waluta, '') WHEN 'PLN' THEN
CONVERT(DECIMAL(28, 2), ISNULL(TwC_Wartosc, 0) * ISNULL(Twi_Ilosc, 0) * 1 / 1) END AS [Twr_WartoscCaloscPLN], ISNULL(Twi_Wartosc, 0) AS [Twi_Wartosc],
TwrC_Typ, Twr_Typ, Twr_Kaucja, Twr_Produkt, Twr_KosztUslugiTyp, Twr_NieAktywny, TwC_TwCNumber, TwCZV_TwCNumber, Twr_GidNumer, KCN_Kod AS
```

2.3 Lista zasobów/cennik. Kolumna marża procentowa dla ceny hurtowa1 - szybkie sprawdzenie przewidywanej marży

Ceny zapisywane są w tabeli CDN.TwrCeny i wiązane z tabelą CDN.Towary po kluczu Twc_TwrId=Twr_TwrId. Ponieważ chcemy uzyskać marżę dla ceny o numerze drugim rozwiązaniem będzie zastosowanie zapytania SQL w kolumnie *Instrukcja pobierania danych* w sekcji *Kolumny użytkownika*. Ponieważ dodawanie kolumn odbywa się na oknie towarów należy w zapytaniu aliasować pole Twr_TwrId. Zapytanie będzie mieć następującą postać:

(SELECT Twc_Marza From CDN.TwrCeny WHERE Twc_TwrId=A.Twr_TwrId And Twc_TwCNumber=2)

Kolumna ta ma pokazywać wartość w procentach w związku z tym ustawiamy w kolumnie *Typ formatu wyświetlania* typ na Custom oraz w kolumnie *Format wyświetlania* ustawiamy maskę 00.00%" (0 – oznacza że cyfra jest zawsze wyświetlana, . – oznacza miejsca dziesiętne, „%” – dodanie na końcu znaku procent).

2.4 Lista dokumentów w Handlu. Kolumna Mail

Jeśli użytkownik korzysta ze skrzynki pocztowej w module CRM i wysyła wydruki faktur do swoich klientów drogą mailową to korzystając z powiązania faktura sprzedaży – mail może na liście faktur wyświetlić informację, czy faktura została wysłana do klienta. Informacja ta jest oparta o sprawdzenie czy z fakturą skojarzony jest jakikolwiek mail.

Mail - w sekcji *Kolumny użytkownika* dodać kolumnę o instrukcji pobierania danych:

```
CASE WHEN EXISTS (SELECT * FROM CDN.DokRelacje WHERE Dor_DokumentId=A.TrN_TrnId AND Dor_ParentTyp=1011 AND DoR_DokumentTyp = 302) THEN 'Tak' ELSE 'Nie' END
```


2.5 Lista dokumentów w Handlu. Kolumna Wydruk

Jeśli użytkownik wykonuje kopie elektroniczne wydruków faktur sprzedaży to korzystając z powiązania faktura sprzedaży – wydruk w archiwum może na liście faktur wyświetlić informację czy faktura została wydrukowana. Dla przypomnienia: kopie elektroniczne wydruków są tworzone po zaznaczeniu parametru na definicji wydruku.

Wydruk - w sekcji *Kolumny użytkownika* dodać kolumnę o instrukcji pobierania danych:

```
CASE WHEN EXISTS (SELECT * FROM CDN.WdrKopieElektroniczne WHERE WdKE_ObjId=A.TrN_TrNId AND WdKE_ObjType=A.TrN_typDokumentu) THEN 'Tak' ELSE 'Nie' END
```

2.6 Lista dokumentów WZ. Kolumna marża

Marża wyliczana jest jako różnica pomiędzy sumą Wartości Netto pozycji dokumentu a sumą ich Wartości Zakupu. Zastosujemy zapytanie SQL w kolumnie *Instrukcja pobierania danych* w sekcji *Kolumny użytkownika*. Zapytanie wyliczające marżę dokumentu będzie wyglądać następująco:

```
(SELECT SUM(TrE_WartoscNetto) - SUM(TrE_WartoscZakupu) FROM CDN.TraElem WHERE TrE_TrnId=A.TrN_TrnId)
```

2.7 Lista dokumentów w Handlu. Kolumna e-mail kontrahenta (Nabywcy)

Należy skorzystać z widoku CDN.PodmiotyView i dostępnego pola Pod_Email. W zapytaniu sql pola z tego widoku muszą być aliasowane. Należy odnaleźć pole Pod_Email i przeciągnąć do sekcji *Kolumny użytkownika* nadać nazwę dla kolumny, a następnie edytować kolumnę *Instrukcja pobierania danych* i ustawić alias. Ostateczna postać wyrażenia Pod.Pod_Email.

2.8 Lista faktur sprzedaży. Kolumna pozostaje do zapłaty

Należy skorzystać z tabeli CDN.BnkZdarzenia. Kolumna *Pozostaje do zapłaty* musi zostać wyliczona poprzez odjęcie od pola Razem pola Zapłacono. Trzeba stworzyć wyrażenie, które będzie sprawdzać, czy faktura została utworzona z paragonu, gdyż w przypadku, gdy faktura została przekształcona z paragonu zapisy kasowo/bankowe są tworzone dla paragonu. Do sprawdzenia, czy faktura została utworzona z paragonu, posłuży pole TrN_Rodzaj oraz pole TrN_TrNFald z tabeli CDN.TraNag. W sekcji *Kolumny użytkownika* należy dodać kolumnę o nazwie *Pozostaje do zapłaty* i następującej instrukcji pobierania danych:

```
CASE WHEN TrN_Rodzaj=302006 THEN (SELECT SUM(Bzd_Kwota * Bzd_Kierunek) FROM CDN.BnkZdarzenia WHERE Bzd_DokumentTyp=1 AND Bzd_DokumentId=A.TrN_Fald) - (SELECT SUM(Bzd_KwotaRoz * Bzd_Kierunek) FROM CDN.BnkZdarzenia WHERE Bzd_DokumentTyp=1 AND Bzd_DokumentId =A.TrN_Fald) ELSE (SELECT SUM(Bzd_Kwota * Bzd_Kierunek) FROM CDN.BnkZdarzenia WHERE Bzd_DokumentTyp=1 AND Bzd_DokumentId=A.TrN_TrNId) - (SELECT SUM(Bzd_KwotaRoz * Bzd_Kierunek) FROM CDN.BnkZdarzenia WHERE Bzd_DokumentTyp=1 AND Bzd_DokumentId =A.TrN_TrNId) END
```

Jeśli płatności do dokumentów są w różnych walutach, to powyższe zapytanie należy zmodyfikować i dostosować do potrzeb użytkownika.

2.9 Lista dokumentów w Handlu. Kolumna z informacją o akronimie operatora, który zmodyfikował dokument

Dane o operatorach zapisane są w bazie konfiguracyjnej w tabeli CDN. Operatorzy. Należy wykonać złączenie do bazy konfiguracyjnej i powyższej tabeli. Na oknie personalizacji listy w sekcji *Tabele użytkownika* w kolumnie

Nazwa tabeli podajemy tabelę i nazwę bazy do której jest ona podpięta, obie tabeli muszą istnieć na serwerze SQL. Wprowadzamy [CDN_KNF_Konfiguracja].[CDN].[Operatorzy] a w kolumnie *Instrukcja łączenia* wprowadzamy pola klucze łączące tabeli CDN.Operatorzy i CDN.TraNag czyli Ope_OpeId=TrN_OpeModId zgodnie ze strukturą bazy danych. Należy odnaleźć pole Ope_Kod i przeciągnąć do sekcji **Kolumny użytkownika** oraz nadać nazwę dla kolumny.

Kolumny dostępne z aktualnie wybranych tabel (wraz z dodatkowymi instrukcjami JOIN)

Ope_InfoPoUrochomieniu	Ope_KonfigProgressLoga
Ope_InfoRazDziennie	Ope_KontoDomenowe
Ope_Kasa	Ope_KontoDomenoweSID
Ope_Kierownik	Ope_KontrolaPlatnosciWZ
Ope_KlasycznaKlawiatura	Ope_KopiaBezpieczenstwa
Ope_Kod	Ope_KontrolaCzesciPobranych
Ope_KodDlaDF	Ope_KRD_PobieranieRaportow

Tabele domyślne

CDN.TraNag A
LEFT OUTER JOIN CDN.Kategorie B ON B.Kat_KatId = A.TrN_KatId
LEFT OUTER JOIN CDN.Magazyny C ON C.Mag_MagId =
A.TrN_MagZrdId
LEFT OUTER JOIN CDN.PodmiotyView Pod ON Pod.Pod_PodId =
A.TrN_PodId AND A.Trn_PodmiotTyp = Pod.Pod_PodmiotTyp
LEFT OUTER JOIN CDN.TraNagRelacje D ON D.TrR_TrnId = A.TrN_TrnId
AND D.TrR_FaTyp = 305
LEFT OUTER JOIN CDN.PodmiotyView Odb ON Odb.Pod_PodId =

Kolumny użytkownika

Nazwa dla użytkownika	Instrukcja pobierania...	Typ formatu wyświetlania	Format wyświetlania	Domyślnie widoczna	Domyślnie dostępna	Opis
Operator	Ope_Kod	None		<input checked="" type="checkbox"/>	<input checked="" type="checkbox"/>	

Tabele użytkownika

Lp	Nazwa tabeli	Instrukcja łączenia	Osta
1	[CDN_KNF_Konfiguracja].[CDN].[Operatorzy]	Ope_OpeId=TrN_OpeModId	LEFT

Wynikowe zapytanie SQL

```
SELECT TrN_TrnId, TrN_NumerPelny, TrN_NumerString, TrN_NumerNr, TrN_Anulowany, TrN_DataDok, Mag_Symbol, Kat_KodSzczegol, Trn_PodNazwa1 + '' + Trn_PodNazwa2 + '' + Trn_PodNazwa3 AS [TrN_PodNazwa], TrN_PodMiasto, TrN_RazemNetto, TrN_RazemBrutto, TrN_ZwrID, TrN_Rodzaj, TrN_Bufor, TrN_TypNB, TrN_ValId, TrN_DekId, TrN_Fiskalna, TrN_FiskalnaErr, TrN_IsnId, TrN_DabId, TrN_TS_Export, TrN_Korekta, TRN_Offprawdoanulowania, TrN_FaId, TrN_PreDekId, TrN_PodmiotTyp, TrN_PodId, Ope_Kod AS [Usr_Column1] FROM CDN.TraNag A LEFT OUTER JOIN CDN.Kategorie B ON B.Kat_KatID = A.TrN_KatID LEFT OUTER JOIN CDN.Magazyny C ON C.Mag_MagId = A.TrN_MagZrdId LEFT OUTER JOIN CDN.PodmiotyView Pod ON Pod.Pod_PodId = A.TrN_PodId AND A.Trn_PodmiotTyp = Pod.Pod_PodmiotTyp LEFT OUTER JOIN CDN.TraNagRelacje D ON D.TrR_TrnId = A.TrN_TrnId AND D.TrR_FaTyp = 305 LEFT OUTER JOIN CDN.PodmiotyView Odb ON Odb.Pod_PodId = A.TrN_OdbId AND A.Trn_OdbiorcaTyp = Odb.Pod_PodmiotTyp LEFT OUTER JOIN [CDN_KNF_Konfiguracja].[CDN].[Operatorzy] AS UsrA ON Ope_OpeId=TrN_OpeModId WHERE (TrN_TypDokumentu = 302)
```

2.10 Lista dokumentów w Handlu. Kolumna z nazwą dnia tygodnia terminu płatności

Należy skorzystać z funkcji sglowej CDN. NazwaDnia i podać dla niej parametry TrN_Termin oraz tryb 0. W związku z powyższym w sekcji **Kolumny użytkownika** w kolumnie *Instrukcja łączenia* wprowadzamy wyrażenie:

(SELECT CDN.NazwaDnia(A.TrN_Termin, 0))

2.11 Formularz dokumentu HaMag. Ostatnia cena zakupu.

W pierwszej kolejności należy dołączyć tabelę CDN.TwrCeny – instrukcja łączenia: twc_twrid = tre_twrid

Kolejny krok to samo zapytanie wyciągające cenę zakupu z cennika. Będzie to zawsze ostatnia cena zakupu zgodnie z konfiguracją programu (uwzględnianie korekt itp.):

(SELECT TwC_Wartosc from CDN.TwrCeny WHERE TwC_TwCNumer =1 AND TwC_TwrId = TrE_TwrId)

2.12 Lista pracowników. Kolumna z wartością atrybutu o nazwie Atrybut 1 na dzień bieżący

Potrzebne pola znajdują się w tabeli CDN.OAtrybuty oraz CDN.OAtrybutyHist. Na oknie personalizacji listy w sekcji **Tabele użytkownika** należy dołączyć powyższe tabele, aby mieć dostęp do ich pól. W związku z tym w kolumnie *Nazwa tabeli* dodajemy tabelę CDN.OAtrybuty, a w kolumnie *Instrukcja łączenia* wprowadzamy pola łączące obie tabele oraz dodatkowy warunek dla atrybutu o nazwie Atrybut 1, wprowadzamy zatem:

OAT_PrclId = PRI_PraId AND OAT_NazwaKlasy = 'Atrybut 1'

Następnie podajemy drugą tabelę CDN.OAtrybutyHist, a w kolumnie *Instrukcja łączenia* wprowadzamy pola łączące obie tabele oraz dodatkowy warunek filtrujący zakres dat na dzień bieżący, wprowadzamy zatem:

ATH_OatId = OAT_OatId AND ATH_DataOd <= GETDATE() AND ATH_DataDo >= GETDATE()

Teraz w sekcji **Kolumny dostępne z aktualnie wybranych tabel** pojawią się pola dostępne z tabeli CDN.OAtrybutyHist. Należy odnaleźć pole ATH_Wartosc i przeciągnąć do sekcji **Kolumny użytkownika** oraz nadać nazwę dla kolumny.

Kolumny dostępne z aktualnie wybranych tabel (wraz z dodatkowymi instrukcjami JOIN)

ATH_AthId	CNT_AddMethod	CNT_Nazwa
ATH_AtkId	CNT_AdresWezla	CNT_Nieaktywny
ATH_DataDo	CNT_CntId	CNT_OpeModId
ATH_DataOd	CNT_ImpId	CNT_OpeZalId
ATH_OatId	CNT_Kod	CNT_ParentId
ATH_PrclId	CNT_Last	CNT_Poziom
ATH_Wartosc	CNT_Lisc	CNT_StaModId

Tabele domyślne

CDN.PracDx A LEFT OUTER JOIN CDN.PracKod B ON B.PRA_PraId = A.PRI_PraId
LEFT OUTER JOIN CDN.PracEtaty C ON C.PRE_PraId = B.PRA_PraId LEFT OUTER
JOIN CDN.Działy ON C.PRE_DzId = DZL_DzId LEFT OUTER JOIN CDN.Centra ON
C.PRE_CntId = CNT_CntId left outer join cdn.danekadmod on C.PRE_ETADkmIdStanowisko = DKM_DkmId

Kolumny użytkownika

Nazwa dla użytkownika	Instrukcja pobierania danych	Typ formatu wyświetlania	Format wyświetlania	Domyślnie widoczna	Domyślnie dostępna	Opis
WartoscAtr1	ATH_Wartosc	None		<input checked="" type="checkbox"/>	<input checked="" type="checkbox"/>	

Tabele użytkownika

Lp	Nazwa tabeli	Instrukcja łączenia	Ostateczna treść
1	CDN.OAtrybuty	OAT_PrclId = PRI_PraId an...	LEFT OUTER JOIN
2	CDN.OAtrybutyHist	ATH_OatId = OAT_OatId a...	LEFT OUTER JOIN

Wynikowe zapytanie SQL

```
SELECT PRI_PraId, PRI_Kod, PRI_Nazwisko, PRI_Imie1, PRE_Pesel, DKM_Nazwa, PRE_ETASzawka, PRE_ETAEtatL, PRE_ETAEtatM, PRE_ZatrudnionyOd,
PRE_ZatrudnionyDo, DZL_Kod, PRE_HDKEmail, PRI_PriId, PRA_PraId, PRE_PreId, PRI_Nadrzedny, PRI_ParentId, PRI_Archiwalny, PRE_ETAWymiar, PRE_DzId,
PRE_Oddelegowany, PRE_Tymczasowy, PRE_DkmIdPracodawca, PRE_CntId, PRI_Typ, ATH_Wartosc AS [Usr_Column1] FROM CDN.PracDx A LEFT OUTER JOIN
CDN.PracKod B ON B.PRA_PraId = A.PRI_PraId LEFT OUTER JOIN CDN.PracEtaty C ON C.PRE_PraId = B.PRA_PraId LEFT OUTER JOIN CDN.Działy ON C.PRE_DzId =
DZL_DzId LEFT OUTER JOIN CDN.Centra ON C.PRE_CntId = CNT_CntId left outer join cdn.danekadmod on C.PRE_ETADkmIdStanowisko = DKM_DkmId
LEFT OUTER JOIN CDN.OAtrybuty AS UsrA ON OAT_PrclId = PRI_PraId and OAT_NazwaKlasy = 'Atrybut 1'
LEFT OUTER JOIN CDN.OAtrybutyHist AS UsrB ON ATH_OatId = OAT_OatId and ATH_DataOd <= GETDATE() and ATH_DataDo >= GETDATE()
WHERE ((( 1 = (select top 1 1 from CDN.PracEtaty PracEtaty where PRI_PraId = PRE_PraId and (PRE_DzId = 3 or PRE_AdresDzialu like '1%') and (PRE_CntId = 3
or PRE_AdresCentrum like '1%') and PRE_DataOd < Convert(DATETIME,'2014-08-01 00:00:00',120) and PRE_DataDo >= Convert(DATETIME,'2014-07-01
00:00:00',120) ) and PRI_Typ = 1 AND PRI_Archiwalny < 1 and Convert(DATETIME,'2014-07-01 00:00:00',120) >= PRE_DataOd and Convert(DATETIME,'2014-07-01
```

2.13 Lista pracowników. Kolumna z wartością atrybutu o nazwie Atrybut 1 na dzień daty aktualności listy

Potrzebne pola znajdują się w tabeli CDN.OAtrybuty oraz CDN.OAtrybutyHist. Na oknie personalizacji listy w sekcji **Tabele użytkownika** należy dołączyć powyższe tabele, aby mieć dostęp do ich pól. W związku z tym w kolumnie *Nazwa tabeli* dodajemy tabelę CDN.OAtrybuty, a w kolumnie *Instrukcja łączenia* wprowadzamy pola łączące obie tabele oraz dodatkowy warunek dla atrybutu o nazwie Atrybut 1, wprowadzamy zatem:

OAT_PrclId = PRI_PraId AND OAT_NazwaKlasy = 'Atrybut 1'

Następnie podajemy drugą tabelę CDN.OAtrybutyHist, a w kolumnie *Instrukcja łączenia* wprowadzamy pola łączące obie tabele oraz dodatkowy warunek filtrujący zakres dat na dzień daty aktualności listy, wprowadzamy zatem:

ATH_OatId = OAT_OatId AND ATH_DataOd <= #filtr_dtDataAkt# AND ATH_DataDo >= #filtr_dtDataAkt#

Teraz w sekcji **Kolumny dostępne z aktualnie wybranych tabel** pojawią się pola dostępne z tabeli CDN.OAtrybutyHist. Należy odnaleźć pole ATH_Wartosc i przeciągnąć do sekcji **Kolumny użytkownika** oraz nadać nazwę dla kolumny.

Kolumny dostępne z aktualnie wybranych tabel (wraz z dodatkowymi instrukcjami JOIN)

ATH_AthId	CNT_AddMethod	CNT_Nieaktywny	CNT_Poziom	DKM_Robotnicze
ATH_AtkId	CNT_AdresWezla	CNT_OpeModId	CNT_StaModId	DKM_Rodzaj
ATH_DataDo	CNT_CntId	CNT_OpeModKod	CNT_StaZalId	DZL_AddMethod
ATH_DataOd	CNT_ImpId	CNT_OpeModNazwisko	CNT_TS_Mod	DZL_AdresWezla
ATH_ImportRowId	CNT_Kod	CNT_OpeZalId	CNT_TS_Zal	DZL_DzId
ATH_OatId	CNT_Last	CNT_OpeZalKod	DKM_DkmId	DZL_ImpId
ATH_PrclId	CNT_Lisc	CNT_OpeZalNazwisko	DKM_Nazwa	DZL_ImportAppId
ATH_Wartosc	CNT_Nazwa	CNT_ParentId	DKM_Opis	DZL_ImportRowId

Kolumny użytkownika

Nazwa dla użytkownika	Instrukcja pobierania danych	Typ formatu wyświetlania	Format wyświetlania	Domyślnie widoczna	Domyślnie dostępna
WartoscAtr1	ATH_Wartosc	None		<input checked="" type="checkbox"/>	<input checked="" type="checkbox"/>

Tabele użytkownika

Lp	Nazwa tabeli	Instrukcja łączenia	Ostateczna tre
1	CDN.OAtrybuty	OAT_PrclId = PRI_PraId AN...	LEFT OUTER JO
2	CDN.OAtrybutyHist	ATH_OatId = OAT_OatId A...	LEFT OUTER JO

Wynikowe zapytanie SQL

```
SELECT PRI_PraId, PRI_Kod, PRI_Nazwisko, PRI_Imie1, PRE_Pesel, F.DKM_Nazwa AS [DKM_Nazwa], PRE_ETASlawka, PRE_ETAEtat1, PRE_ETAEtatM, PRE_ZatrudnionyOd, PRE_ZatrudnionyDo, D.DZL_Kod AS [DZL_Kod], PRE_HDKEmail, PRI_PrId, PRA_PraId, PRE_PraId, PRI_Nadzedny, PRI_ParentId, PRI_Archiwalny, PRE_ETAWymiar, PRE_DzId, PRE_Oddelegowany, PRE_Tymczasowy, PRE_DkmIdPracodawca, PRE_CntId, PRI_Typ, PRE_PRMPracaRodzic, PRE_OddelegowanyKraj, ATH_Wartosc AS [Usr_Column1] FROM CDN.Pracdx A LEFT OUTER JOIN CDN.PracKod B ON B.PRA_PraId = A.PRI_PraId LEFT OUTER JOIN CDN.PracEtaty C ON C.PRE_PraId = B.PRA_PraId LEFT OUTER JOIN CDN.Działy D ON C.PRE_DzId = D.DZL_DzId LEFT OUTER JOIN CDN.Centra E ON C.PRE_CntId = E.CNT_CntId left outer join cdn.daneKadmod F on C.PRE_ETADkmIdStanowisko = F.DKM_DkmId LEFT OUTER JOIN CDN.Zakłady Z ON Z.Zak_ZakId = C.PRE_ZakId LEFT OUTER JOIN CDN.OAtrybuty AS UsrA ON OAT_PrclId = PRI_PraId AND OAT_NazwaKlasy = 'Atrybut 1' LEFT OUTER JOIN CDN.OAtrybutyHist AS UsrB ON ATH_OatId = OAT_OatId AND ATH_DataOd <= Convert(DATETIME,'2017-11-21 00:00:00',120) AND ATH_DataDo >= Convert(DATETIME,'2017-11-21 00:00:00',120) WHERE (((1 = (select top 1 1 from CDN.PracEtaty PracEtaty where PRI_PraId = PRE_PraId and (PRE_DzId = 3 or PRE_AdresDzialu like '1%') and (PRE_CntId = 3 or
```

2.14 Lista pracowników. Kolumna z pełnym kodem ubezpieczenia pracownika na dzień daty aktualności listy

Na oknie personalizacji listy w sekcji **Kolumny użytkownika** należy dodać kolumnę o instrukcji pobierania danych:

```
CASE WHEN LEN(PRE_UBZTyuld) = 3 THEN '0' + CAST(PRE_UBZTyuld as CHAR(3)) + CAST(PRE_PrawoER as CHAR(1)) + CAST(PRE_StNiepelnosp as CHAR(1)) WHEN PRE_UBZTyuld = 99999 THEN " ELSE CAST(PRE_UBZTyuld as CHAR(4)) + CAST(PRE_PrawoER as CHAR(1)) + CAST(PRE_StNiepelnosp as CHAR(1)) END
```

2.15 Lista wypłat pracowników. Kolumna z sumą naliczonej zaliczki podatku (bez zaokrążeń) w wypłacie pracownika dla wybranej listy płac

Potrzebne pola znajdują się w tabeli CDN.Wyplaty. Należy wykonać złączenie do powyższej tabeli. Na oknie personalizacji listy w sekcji **Tabele użytkownika** w kolumnie *Nazwa tabeli* podajemy tabelę CDN.Wyplaty, a w kolumnie *Instrukcja łączenia* wprowadzamy pola łączące obie tabele oraz dodatkowy warunek przekazujący ID wybranej listy płac, wprowadzamy zatem:

```
WPL_PraId = PRI_PraId and WPL_LpId = #filtr_LookupListaPlac_ID#
```

Następnie w sekcji **Kolumny użytkownika** należy dodać kolumnę o instrukcji pobierania danych:

(SELECT SUM(WPE_NalFis) FROM CDN.WypElementy WHERE WPE_WpId = WPL_WpId)

Kolumny dostępne z aktualnie wybranych tabel (wraz z dodatkowymi instrukcjami JOIN)

PRI_AdresCentrum	PRI_Kod	PRI_Typ	WPL_KategoriaOpis	WPL_KursMNalDieta	WPL_OpeModId	WPL_Rok
PRI_AdresDzialu	PRI_Nadrzedny	WPL_Archiwalna	WPL_KatId	WPL_LpId	WPL_OpeModKod	WPL_StaModId
PRI_Archiwalny	PRI_Nazwisko	WPL_Brutto	WPL_Korekta	WPL_Miesiac	WPL_OpeModNazwisko	WPL_StaZalId
PRI_CntId	PRI_Opis	WPL_DataDo	WPL_KorektaPlatnosci	WPL_Nazwa	WPL_OpeZalId	WPL_Tryb
PRI_DataDo	PRI_ParentId	WPL_DataDok	WPL_KorektaPola	WPL_NumerNr	WPL_OpeZalKod	WPL_TS_Import
PRI_DataOd	PRI_Pesel	WPL_DataOd	WPL_KursNal	WPL_NumerPelny	WPL_OpeZalNazwisko	WPL_TS_Mod
PRI_DzId	PRI_PraId	WPL_DdId	WPL_KursNalDieta	WPL_NumerString	WPL_ParentId	WPL_TS_Zal
PRI_Imie1	PRI_PriId	WPL_DzId	WPL_KursMNal	WPL_OddelegowanyDieta	WPL_PraId	WPL_UmowaDod

Kolumny użytkownika

Nazwa dla użytkownika	Instrukcja pobierania danych	Typ formatu wyświetlania	Format wyświetlania	Domyślnie widoczna	Domyślnie dostępna
NalFis	(SELECT SUM(WPE_NalFis) FROM CDN.WypElementy WHERE WPE_WpId = WPL_WpId)	None		<input checked="" type="checkbox"/>	<input checked="" type="checkbox"/>

Tabele użytkownika

Lp	Nazwa tabeli	Instrukcja łączenia	Ostateczna treść
1	CDN.Wypłaty	WPL_PraId = PRI_PraId and...	LEFT OUTER JOIN

Wynikowe zapytanie SQL

```
SELECT PRI_PraId, PRI_Kod, PRI_Nazwisko, PRI_Imie1, PRI_Archiwalny, PRI_Nadrzedny, PRI_ParentId, PRI_Typ, (SELECT SUM(WPE_NalFis) FROM CDN.WypElementy WHERE WPE_WpId = WPL_WpId) AS [Usr_Column1] FROM CDN.Pracidx A LEFT OUTER JOIN CDN.Wypłaty AS UsrA ON WPL_PraId = PRI_PraId and WPL_LpId = 1 WHERE (((PRI_PraId <> 0 and (1 = (select top 1 1 from CDN.PracEtyPracEty where PRI_PraId = PRI_PraId and (pre_dzId = 3 or PRE_AdresDzialu like '1%') and PRE_DataOd <= Convert(DATETIME,'2017-11-30 00:00:00', 120) and PRE_DataDo >= Convert(DATETIME,'2017-11-01 00:00:00', 120)) ) and PRI_Typ = 10 and PRI_DataOd <= Convert(DATETIME,'2017-11-30 00:00:00', 120) and PRI_DataDo >= Convert(DATETIME,'2017-11-01 00:00:00', 120) and exists (select top 1 1 from CDN.PracEty where PRI_PraId = PRI_PraId and PRE_DataOd <= Convert(DATETIME,'2017-11-30 00:00:00', 120) and PRE_DataDo >= Convert(DATETIME,'2017-11-01 00:00:00', 120) and PRE_ZatrudnionyOd <= Convert(DATETIME,'2017-11-30 00:00:00', 120) and PRE_ZatrudnionyDo >= Convert(DATETIME,'2017-11-01 00:00:00', 120) and PRE_TypPracownika = 0 and PRE_Oddelegowany = 0 and PRE_Tymczasowy = 0) and PRI_Archiwalny < 1))) ORDER BY PRI_Kod
```

2.16 Lista wypłat pracowników. Kolumna z sumą naliczonej zaliczki podatku (bez zaokrążeń) w wypłacie pracownika dla wybranej listy płac – przypadek, gdy dwie wypłaty (np. umowy cywilnoprawne) policzone są w jednej wypłacie.

Na oknie personalizacji listy w sekcji **Kolumny użytkownika** należy dodać kolumnę o instrukcji pobierania danych:

```
(SELECT Suma FROM (
SELECT WPE_WpId, WPE_PraId, SUM(WPE_NalFis) OVER(PARTITION BY WPE_PraId) AS Suma,
WPL_LpId, ROW_NUMBER() OVER(PARTITION BY WPE_PraId ORDER BY WPE_NalFis) AS "Row Number"
FROM CDN.WypElementy
JOIN CDN.Wypłaty ON WPL_WpId = WPE_WpId
WHERE WPL_LpId = #filtr_LookupListaPlac_ID#
GROUP BY WPL_LpId, WPE_PraId, WPE_NalFis, WPE_WpId) AS T
WHERE "Row Number" = 1 AND WPE_PraId = PRI_PraId)
```


Personalizacja listy

Kolumny dostępne z aktualnie wybranych tabel (wraz z dodatkowymi instrukcjami JOIN)

PRI_AdresCentrum	PRI_Nadrzedny
PRI_AdresDzialu	PRI_Nazwisko
PRI_Archiwalny	PRI_Opis
PRI_CntId	PRI_ParentId
PRI_DataDo	PRI_Pesel
PRI_DataOd	PRI_PraId
PRI_DzId	PRI_PriId
PRI_Imie1	PRI_Typ
PRI_Kod	

Kolumny użytkownika

Nazwa dla użytkownika	Instrukcja pobierania danych	Typ formatu wyświetlania	Format wyświetlania	Domyślnie widoczna	Domyślnie dostępna
<input type="checkbox"/> NaIFis	(SELECT Suma F...	None		<input checked="" type="checkbox"/>	<input checked="" type="checkbox"/>

Tabele użytkownika

Lp	Nazwa tabeli	Instrukcja łączenia	Ostateczna tre

Wynikowe zapytanie SQL

```
SELECT PRI_PraId, PRI_Kod, PRI_Nazwisko, PRI_Imie1, PRI_Archiwalny, PRI_Nadrzedny, PRI_ParentId, PRI_Typ, (SELECT Suma FROM (
SELECT WPE_WplId, WPE_PraId, SUM(WPE_NaIFis) OVER(PARTITION BY WPE_PraId) AS Suma, WPL_LplId, ROW_NUMBER() OVER(PARTITION BY WPE_PraId ORDER BY
WPE_NaIFis) AS "Row Number"
FROM CDN.WypElementy
JOIN CDN.Wyplaty ON WPL_WplId = WPE_WplId
WHERE WPL_LplId = 3
GROUP BY WPL_LplId, WPE_PraId, WPE_NaIFis, WPE_WplId
) AS T
WHERE "Row Number" = 1 AND WPE_PraId = PRI_PraId) AS [Usr_Column1] FROM CDN.Pracidx A
WHERE (((PRI_PraId <> 0 and (1 = (select top 1 1 from CDN.PracEtyaty PracEtyaty where PRI_PraId = PRE_PraId and (pre_dzId = 3 or PRE_AdresDzialu like '1%') and
```

2.17 Rejestr VAT. Kolumna do jakiego dziennika został zapis z rejestru zaksięgowany oraz jaki ma numer w dzienniku

Potrzebne pola znajdują się w tabeli CDN.DekretyNag. Na oknie personalizacji listy w sekcji **Tabele użytkownika** należy połączyć powyższe tabele aby mieć dostęp do pól związanych z dziennikami. W związku z powyższym w kolumnie *Nazwa tabeli* podajemy tabelę CDN.DekretyNag a w kolumnie *Instrukcja łączenia* wprowadzamy pola klucze łączące obie tabele VaN_DekId = DeN_DeNId zgodnie ze strukturą bazy danych. Teraz w sekcji **Kolumny dostępne z aktualnie wybranych tabel** pojawią się pola dostępne z tabeli CDN.DekretyNag. Należy odnaleźć pole DeN_Dziennik i przeciągnąć do sekcji **Kolumny użytkownika** oraz nadać nazwę dla kolumny. Tak samo dla kolumny DeN_NrKsiegi.

2.18 Rejestr VAT. Kolumny: forma płatności, termin, kwota zaksięgowania do KPiR-kwota, data księgowania, numer korekty, numer dziennika cząstkowego

Forma płatności - należy skorzystać z dostępnej na liście kolumny: Fpl_Nazwa

Termin - należy skorzystać z dostępnej na liście kolumny: VaN_Termin

Kwota zaksięgowana do KPiR - Kwota: Należy w sekcji **Tabele użytkownika** wykonać złączenie do tabeli CDN.ZapisyKPR po polach VaN_KPRID=KpR_KPRID. Teraz w sekcji **Kolumny użytkownika** dodać kolumnę o instrukcji pobierania danych:

KPR_Sprzedaz+KPR_Pozostale+KPR_Towary+KPR_Uboczne+KPR_Reklama+KPR_Wynagrodz+KPR_Inne+KPR_Zaszlosci

Data księgowania - należy skorzystać z dostępnej na liście kolumny: KPR_DataOpe

Numer korekty - należy skorzystać z dostępnej na liście kolumny: VaN_Korekta

Numer dziennika cząstkowego - Należy w sekcji **Tabele użytkownika** wykonać złączenie do tabeli CDN.DekretyNag po polach VaN_DekID=DeN_DeNID. Teraz w sekcji **Kolumny użytkownika** dodać kolumnę o instrukcji pobierania danych:

```
DeN_Dziennik+'/' + CONVERT(varchar(20),DeN_NrDziennika)
```

2.19 Lista not odsetkowych, ponagleń zapłaty, potwierdzeń sald. Kolumna kod podmiotu

Kod podmiotu - należy skorzystać z dostępnej na liście kolumny: Pod_Kod

2.20 Lista dokumentów rozliczonych. Kolumna pokazująca czy rozliczenie zostało uwzględnione na dokumencie kompensaty

Należy w sekcji **Tabele użytkownika** wykonać złączenie do tabeli CDN.KompensatyElem po polach BrK_BrkId=Kpe_BrkId. Teraz w sekcji **Kolumny użytkownika** dodać kolumnę o instrukcji pobierania danych:

```
CASE Brk_BrkId WHEN Kpe_BrkId THEN 'Tak' ELSE " END
```

2.21 Lista środków trwałych. Kolumny: metoda amortyzacji, opis

Metoda amortyzacji - w sekcji **Kolumny użytkownika** dodać kolumnę o instrukcji pobierania danych:

```
CASE SrT_Metoda WHEN 1 THEN 'Liniowa' WHEN 2 THEN 'Degresywna' WHEN 3 THEN 'Jednorazowy'  
WHEN 4 THEN 'Naturalna' WHEN 5 THEN 'Nie amortyzowany' END
```

Opis - należy skorzystać z dostępnej na liście kolumny: Srt_Opis

2.22 Lista dokumentów środków trwałych. Kolumny: osoba przekazująca, osoba przyjmująca, miejsce użytkowania przekazujące, miejsce użytkowania przyjmujące

Osoba przekazująca - należy skorzystać z dostępnej na liście kolumny: SrH_PrclmieNazwisko1

Osoba przyjmująca - należy skorzystać z dostępnej na liście kolumny: SrH_PrclmieNazwisko2

Miejsce użytkowania przekazujące - należy skorzystać z dostępnej na liście kolumny: SrH_MiejsceUzytkowania1

Miejsce użytkowania przyjmujące - należy skorzystać z dostępnej na liście kolumny: SrH_MiejsceUzytkowania2

2.23 Lista ewidencji dodatkowej. Kolumna kod kategorii

Kod kategorii: Należy w sekcji **Tabele użytkownika** wykonać złączenie do tabeli CDN. Kategorie po polach EDN_KatID=Kat_KatID. Teraz w sekcji **Kolumny użytkownika** dodać kolumnę o instrukcji pobierania danych Kat_KodSzczegol.

2.24 Lista zleceń serwisowych. Kolumny: nazwa urządzenia, opis urządzenia, priorytet zlecenia

Nazwa urządzenia - należy skorzystać z dostępnej na liście kolumny: SrU_Nazwa

Opis urządzenia - należy skorzystać z dostępnej na liście kolumny: SrU_Opis

Priorytet zlecenia - w sekcji „Kolumny użytkownika” dodać kolumnę o instrukcji pobierania danych:

```
CASE SrZ_Priorytet WHEN 1 THEN 'najwyższy' WHEN 2 THEN 'wysoki' WHEN 3 THEN 'niski' WHEN 4 THEN 'najniższy' END
```

2.25 Lista biblioteki dokumentów. Kolumny: schemat obiegu oraz etap bieżący

Schemat obiegu - należy skorzystać z dostępnej na liście kolumny: DNV_ProcesKod

Etap bieżący - Należy w sekcji **Tabele użytkownika** wykonać złączenie do bazy konfiguracyjnej i tabeli CDN.SekEtap. W kolumnie *Nazwa tabeli* należy wprowadzić [CDN_KNF_Konfiguracja].[CDN].[SekEtap] a w kolumnie *Instrukcja łączenia* wprowadzić DNV_EtapBiezacyLP=SE_SEID. Teraz w sekcji **Kolumny użytkownika** skorzystać z dostępnej na liście kolumny: SE_Symbol

2.26 Zlecenie serwisowe. Zakładka Części. Kolumna z numerem dokumentu wydającego część

W sekcji **Tabele użytkownika** należy wykonać złączenie do trzech tabel:

CDN.TraElemRelacje po polach TeR_ParentId = SrC_SrCId and TeR_ParentTyp = 902

CDN.TraElem po polach TrE_TrEId = TeR_ChildId

CDN.TraNag po polach TrN_TrNId = TrE_TrNId

Następnie w sekcji **Kolumny użytkownika** należy dodać kolumnę o instrukcji pobierania danych TrN_NumerPelny.

2.27 Oferta Handlowa. Dodanie kolumny zawierającej cenę zakupu w liście elementów

W sekcji **Tabele użytkownika** należy wykonać złączenie do jednej tabeli : CDN.TwrCeny

W polu **instrukcja łączenia** wpisujemy TwC_TwCNumer=1 and TwC_TwrID =TwrID

W obszarze **Kolumny użytkownika** dodajemy nową kolumnę **Cena Zakupu** o instrukcji TwC_Wartosc

2.28 Dodanie na dokumentach handlowo magazynowych kolumny: Ilość dostępna i braki towaru, na magazynie z dokumentu i z datą wystawienia dokumentu.

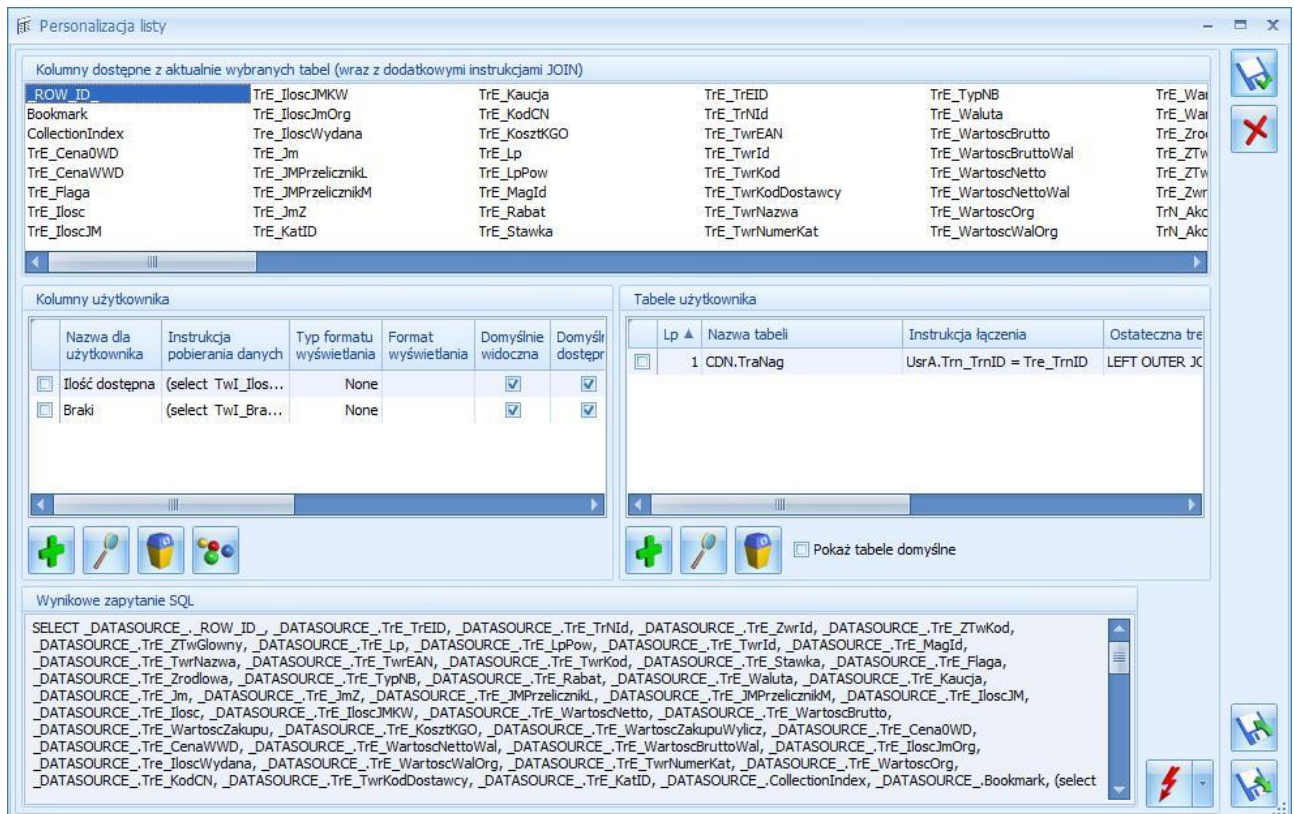
Na oknie konfiguracji kolumn dodatkowych dodajemy w obszarze dodatkowych tabel tabelę CDN.TraNag z łączem UsrA.Trn_TrnID = Tre_TrnID

Następnie w oknie dodatkowych kolumn dodajemy kolumnę Ilość dostępna :

```
(select case when Twl_Ilosc - Twl_Rezerwacje >0 then Twl_Ilosc - Twl_Rezerwacje else 0 end from
CDN.TwrIlosci B
where
B.Twl_TwrId = Tre_TwrId and
B.Twl_MagId = TrE_MagId --MagID
And B.Twl_Data = (
Select Top 1 H.Twl_Data From CDN.TwrIlosci H Where H.Twl_TwrId = B.Twl_TwrID --A.Twr_TwrId
and H.Twl_MagId = TrE_MagId --magId
And H.Twl_Data <= TrN_DataDok --'2016-03-10'
Order By H.Twl_Data Desc ))
```

A dla kolumny Braki:

```
(select Twl_Braki from
CDN.TwrIlosci B
where
B.Twl_TwrId = Tre_TwrId and
B.Twl_MagId = TrE_MagId --MagID
And B.Twl_Data = (
Select Top 1 H.Twl_Data From CDN.TwrIlosci H Where H.Twl_TwrId = B.Twl_TwrID --A.Twr_TwrId
And H.Twl_MagId = TrE_MagId --magId
And H.Twl_Data <= TrN_DataDok --'2016-03-10'
Order By H.Twl_Data Desc ))
```



2.29 Formularz dokumentu handlowo-magazynowego – ostatnia cena zakupu, data ostatniej dostawy oraz średnia cena zakupu

Ostatnia cena zakupu:

Należy dodać tabelę CDN.TwrCeny z łączeniem $TrE_TwrId = Twc_TwrId$ and $Twc_TwcNumer = 1$

Instrukcja pobierania danych dla kolumny ma postać:

$Twc_Wartosc$

Data ostatniej dostawy:

Należy dodać tabelę CDN.TraSElem z łączeniem $TrE_TwrId = Trs_TwrId$

Instrukcja pobierania danych dla kolumny ma postać:

$(select MAX(trs_dataope) from cdn.traselem where trs_typ = 1)$

Średnia cena zakupu:

Należy dodać tabelę CDN.TraSElem z łączeniem $TrE_TwrId = Trs_TwrId$

Instrukcja pobierania danych dla kolumny ma postać:

$(select CONVERT(decimal(10,2), AVG(trs_cena)) from cdn.traselem where trs_typ = 1)$

2.30 Okno historii Towaru - kolumna opis dokumentu.

W sekcji **Kolumny użytkownika** należy dodać kolumnę o instrukcji pobierania danych:

(Select Trn_Opis from cdn.TraNag TRN where TRN.TrN_TrNId = _DATASOURCE_.TrNId)

2.31 Formularz dokumentu handlowo-magazynowego - kolumna wartość atrybutu pozycji.

W sekcji **Kolumny użytkownika** należy dodać kolumnę o instrukcji pobierania danych odpowiednio:

instrukcja dla kolumny pierwszego Atrybutu pozycji dokumentu:

```
(SELECT TrE_Atr1_Kod + ':' + TrE_Atr1_Wartosc from CDN.traelem ATR where ATR.TrE_TrEID = _DATASOURCE_.TrE_TrEID)
```

instrukcja dla kolumny drugiego Atrybutu pozycji dokumentu:

```
(SELECT TrE_Atr2_Kod + ':' + TrE_Atr2_Wartosc from CDN.traelem ATR where ATR.TrE_TrEID = _DATASOURCE_.TrE_TrEID)
```

instrukcja dla kolumny trzeciego Atrybutu pozycji dokumentu:

```
(SELECT TrE_Atr3_Kod + ':' + TrE_Atr3_Wartosc from CDN.traelem ATR where ATR.TrE_TrEID = _DATASOURCE_.TrE_TrEID)
```

instrukcja dla kolumny czwartego Atrybutu pozycji dokumentu:

```
(SELECT TrE_Atr4_Kod + ':' + TrE_Atr4_Wartosc from CDN.traelem ATR where ATR.TrE_TrEID = _DATASOURCE_.TrE_TrEID)
```

instrukcja dla kolumny piątego Atrybutu pozycji dokumentu:

```
(SELECT TrE_Atr5_Kod + ':' + TrE_Atr5_Wartosc from CDN.traelem ATR where ATR.TrE_TrEID = _DATASOURCE_.TrE_TrEID)
```

COMARCH ERP

Nieautoryzowane rozpowszechnianie całości lub fragmentu niniejszej publikacji w jakiegokolwiek postaci jest zabronione. Wykonywanie kopii metodą kserograficzną, fotograficzną, a także kopiowanie na nośniku filmowym, magnetycznym lub innym, powoduje naruszenie praw autorskich niniejszej publikacji.

Copyright © 2017 COMARCH
Wszelkie prawa zastrzeżone.