

COMARCH



SPOŁECZNA ODPOWIEDZIALNOŚĆ BIZNESU RAPORT 2015

SPIS TREŚCI

OŚWIADCZENIE COMARCH SA SKIEROWANE DO INTERESARIUSZY FIRMY

W ZAKRESIE RAPORTOWANIA KWESTII POZAFINANSOWYCH	4
Mapa działalności Comarch na świecie – spółki, projekty, data center	5-6
Comarch w liczbach	7
Rada nadzorcza	8
Struktura organizacyjna i kompetencyjna GK Comarch	9-10
Struktura przychodów według odbiorców	11
Geograficzna struktura sprzedaży	11
EBITDA	12
Rosnące przychody ze sprzedaży	12
CZŁONKOSTWO W STOWARZYSZENIACH	13
NASI PRACOWNICY	16
SPORT I ZDROWIE	17
WSPIERAMY EDUKACJĘ I ROZWÓJ NAUKI	20
NAJWIĘKSZY W EUROPIE PROGRAM STAŻOWY	21
MECENAT KULTURALNY	22
PRACOWNICY DLA SPOŁECZNOŚCI LOKALNEJ	23
NAGRODY I RANKINGI	25
PROJEKTY BADAWCZO-ROZWOJOWE	28
KODEKS ETYCZNY	32
ŁAD KORPORACYJNY	34
KULTURA I SYSTEM WARTOŚCI	36
WEWNĘTRZNY SYSTEM KONTROLI	37
POLITYKA ZRÓWNOWAŻONEGO ROZWOJU DLA DOSTAWCÓW	38
RAPORTOWANIE CZYNNIKÓW ŚRODOWISKOWYCH I INNYCH	39
LISTA WSKAŹNIKÓW GRI G4	45
BIURA COMARCH W POLSCE I NA ŚWIECIE	49



OŚWIADCZENIE COMARCH SA SKIEROWANE DO INTERESARIUSZY FIRMY W ZAKRESIE RAPORTOWANIA KWESTII POZAFINANSOWYCH

Szanowni Interesariusze,

uchwalona w kwietniu 2014 r. najnowsza dyrektywa Parlamentu Europejskiego wprowadza obowiązek raportowania danych pozafinansowych. Wytuczna mówi o trzech zasadniczych obszarach związanych z ujawnianiem informacji dotyczących działania firmy. Pierwszym z nich jest obowiązkowe raportowanie kwestii środowiskowych, społecznych, związanych z zatrudnieniem i prawami człowieka oraz standardów przeciwdziałania korupcji. Drugim jest obowiązek określania założeń biznesowych, wyników oraz czynników ryzyka związanych z określonymi w pierwszym obszarze zagadnieniami. Obszar raportowania powinien również obejmować elementy związane z zarządzaniem różnorodnością, szczególnie w zakresie organów zarządzających i nadzorczych. Dyrektywa zachęca firmy do publikacji raportów opartych o uznane międzynarodowe standardy. Wymienia się wśród nich między innymi: GRI, UNGP, OECD Guidelines i normę ISO 26000.

Nowa dyrektywa będzie działać w myśl zasady „raportuj lub wyjaśnij”. Oznacza to, że firmy, które nie ujawnią szczegółów swojej działalności, zostaną zmuszone do informowania o powodach zaniechań.

Dla Comarch unijne wymogi nie są niczym nowym, gdyż krakowska spółka od wielu lat stosuje dobre praktyki w tym zakresie i raportuje działania pozafinansowe. Wynika to zarówno z wewnętrznej potrzeby komunikacji z interesariuszami, jak i wypełnienia zaleceń dla spółek giełdowych oraz zapisów ustawy o rachunkowości.

Tegoroczny raport marketingowy Grupy Kapitałowej Comarch już po raz drugi z rzędu zawiera elementy charakterystyczne dla raportów zintegrowanych. Poza częścią finansową, część społeczno-środowiskowa podejmuje próbę raportowania według standardów G4.

Kierując się troską o środowisko oraz biorąc pod uwagę profil spółki, Comarch większość szczegółowych wymogów standardów GRI raportuje w Internecie.

Okres raportowania (1.01.2015– 31.12.2015) obejmuje rok kalendarzowy, który dla Comarch jest również rokiem finansowym.

Ze względu na fakt, że Comarch SA jest spółką notowaną na GPW, część finansowa raportu podlega weryfikacji audytora. Spółka nie przewiduje zewnętrznej weryfikacji części niefinansowej raportu. Wszelkie działania związane z tą częścią raportowania będą dokonywane własnymi zasobami Comarch, bez angażowania podmiotów zewnętrznych.

Comarch jest firmą usługową, producentem oprogramowania. Tworzy wartości niematerialne. Swoje usługi kieruje do biznesu, a nie do konsumenta wg definicji Kodeksu cywilnego. Branża, w której działa, np. w porównaniu do przemysłu, sprawia, że większość kategorii, które weryfikowane są w audytach, rankingach, standardach raportowania z zakresu zrównoważonego rozwoju czy odpowiedzialnego biznesu, nie dotyczy spółki lub odnosi się do niej w minimalnym zakresie.

Zarząd Comarch

MAPA DZIAŁALNOŚCI COMARCH NA ŚWIECIE

- SPÓŁKI, PROJEKTY, DATA CENTER

50

SPÓŁEK
I ODDZIAŁÓW

75

LOKALIZACJI

W

54

MIASTACH

W

26

PAŃSTWACH

NA

4

KONTYNENTACH

EUROPA

- 1 Polska
Białystok, Bielsko-Biała, Gdańsk, Gliwice, Katowice, Kielce, **Kraków – siedziba główna**, Lublin, Łódź, Poznań, Rzeszów, Tarnów, Warszawa, Wrocław
- 2 Albania
Tirana
- 3 Austria
Innsbruck, Wiedeń
- 4 Belgia
Bruksela
- 5 Finlandia
Espoo
- 6 Francja
Grenoble, Montbonnot Saint Martin, Lille, Lezennes
- 7 Hiszpania
Madryt
- 8 Luksemburg
Strassen
- 9 Niemcy
Berlin, Brema, **Drezno**, Düsseldorf, **Frankfurt**, Hamburg, Hannover, Monachium, Münster
- 10 Rosja
Moskwa
- 11 Szwajcaria
Arbon, Lucerna
- 12 Szwecja
Sztokholm
- 13 Turcja
Sambuť
- 14 Ukraina
Kijów, Lwów
- 15 Wielka Brytania
Londyn
- 16 Włochy
Mediolan

AZJA

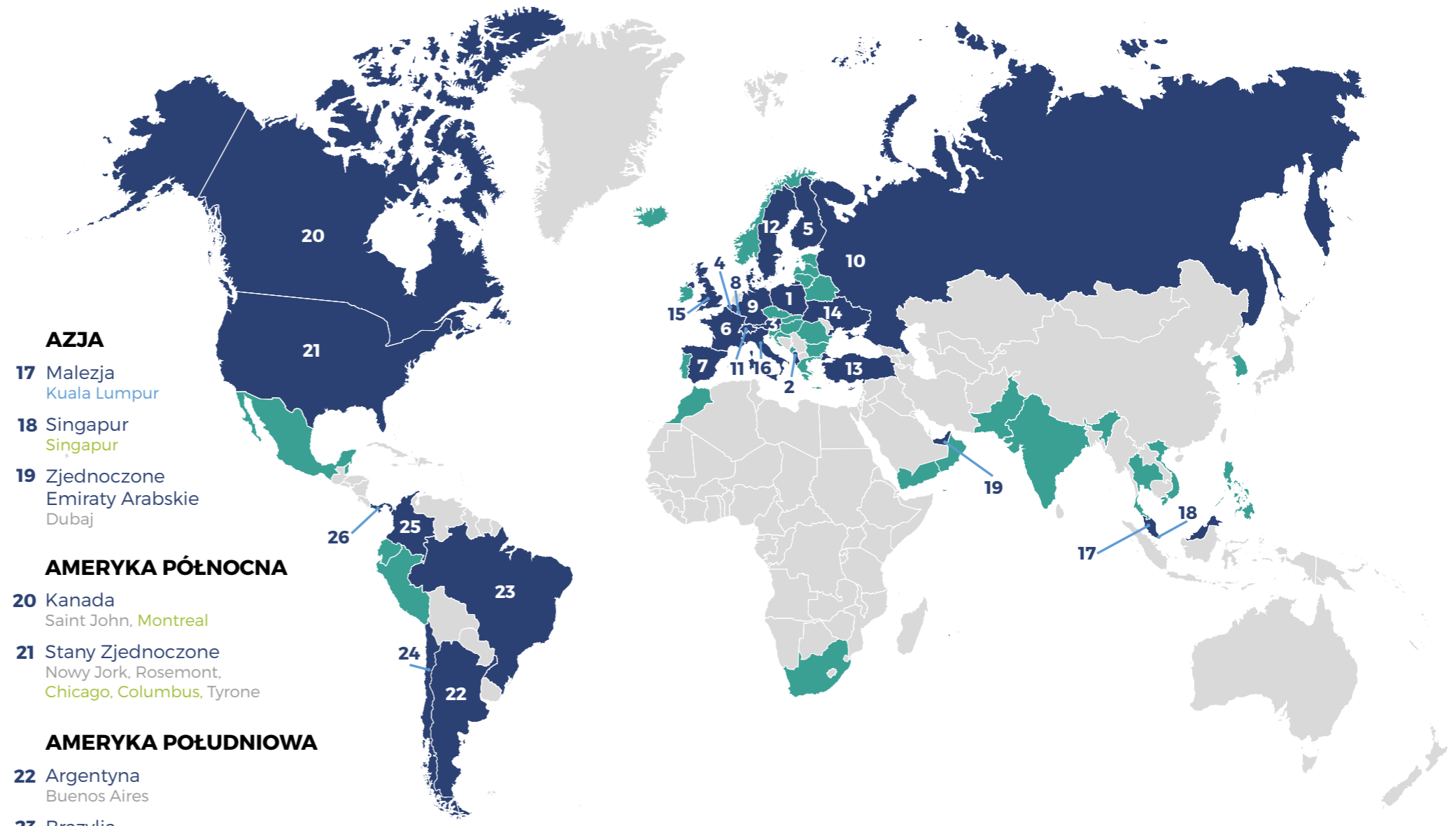
- 17 Malezja
Kuala Lumpur
- 18 Singapur
Singapur
- 19 Zjednoczone Emiraty Arabskie
Dubaj

AMERYKA PÓŁNOCNA

- 20 Kanada
Saint John, **Montreal**
- 21 Stany Zjednoczone
Nowy Jork, Rosemont, **Chicago**, **Columbus**, Tyrone

AMERYKA POŁUDNIOWA

- 22 Argentyna
Buenos Aires
- 23 Brazylia
Sao Paulo
- 24 Chile
Santiago
- 25 Kolumbia
Bogota
- 26 Panama
Panamá City



COMARCH W LICZBACH

Rok powstania **1993**
Początek Comarch **1991**



PONAD **5000**
PRACOWNIKÓW



Najwyższe pozycje w rankingach analityków:

Gartner, Forrester Research, IDC i innych



TYSIĄCE
KOMPLEKSOWYCH
PROJEKTÓW
ZAKOŃCZONYCH SUKCESEM



na **5** Kontynentach w ponad **60** Krajach

AKCJE COMARCH



notowane na GPW
w Warszawie od

1999

PRZYCHODY
ponad
1 MILIARD
PLN (2015)



SIEDZIBA GŁÓWNA

**KRAKÓW,
POLSKA**



**GLOBALNA
DZIAŁALNOŚĆ**



SPÓŁEK I ODDZIAŁÓW

GRUPY COMARCH
NA CAŁYM ŚWIECIE

50



RADA NADZORCZA

ELŻBIETA FILIPIAK

przewodnicząca Rady Nadzorczej

MACIEJ BRZEZIŃSKI

wiceprzewodniczący
Rady Nadzorczej

ROBERT BEDNARSKI

członek Rady Nadzorczej

DANUTA DROBNIAK

członek Rady Nadzorczej

WOJCIECH KUCHARZYK

członek Rady Nadzorczej

ANNA ŁAWRYNOWICZ

członek Rady Nadzorczej

ANNA PRUSKA

członek Rady Nadzorczej

ZARZĄD

PROF. ZW. DR HAB. INŻ. JANUSZ FILIPIAK

Założyciel i Prezes Zarządu Comarch SA

MARCIN DĄBROWSKI

Wiceprezes Zarządu,
Dyrektor Sektora Telekomunikacja

PAWEŁ PROKOP

Wiceprezes Zarządu,
Dyrektor Sektora Publicznego

ANDRZEJ PRZEWIĘŻLIKOWSKI

Wiceprezes Zarządu
Dyrektor Sektora Finanse,
Bankowość i Ubezpieczenia

ZBIGNIEW RYMARCZYK

Wiceprezes Zarządu
Dyrektor Sektora ERP

KONRAD TARAŃSKI

Wiceprezes Zarządu
Dyrektor Finansowy

MARCIN WARWAS

Wiceprezes Zarządu
Dyrektor Sektora Usługi

KOMITET AUDYTU

stan na 30 maja 2016 roku

DANUTA DROBNIAK

przewodnicząca Komitetu Audytu

ELŻBIETA FILIPIAK

członek Komitetu Audytu

ROBERT BEDNARSKI

członek Komitetu Audytu

STRUKTURA ORGANIZACYJNA I KOMPETENCYJNA GK COMARCH COMARCH SA (KRAKÓW, POLSKA)



prof. Janusz Filipiak

Założyciel i Prezes Zarządu Comarch SA
Strategie, HR, Marketing



Konrad Tarański

Wiceprezes Zarządu, Dyrektor Finansowy
Finanse, Administracja,
Wewnętrzne systemy IT

SEKTORY



Marcin Dąbrowski

Wiceprezes Zarządu,
Dyrektor Sektora
TELEKOMUNIKACJA



Paweł Prokop

Wiceprezes Zarządu,
Dyrektor Sektora
PUBLICZNEGO



Andrzej Przewięźlikowski

Wiceprezes Zarządu,
Dyrektor Sektora
**FINANSE, BANKOWOŚĆ
I UBEZPIECZENIA**



Zbigniew Rymarczyk

Wiceprezes Zarządu,
Dyrektor Sektora
ERP



Marcin Warwas

Wiceprezes Zarządu,
Dyrektor Sektora
USŁUGI



Mariusz Lasek

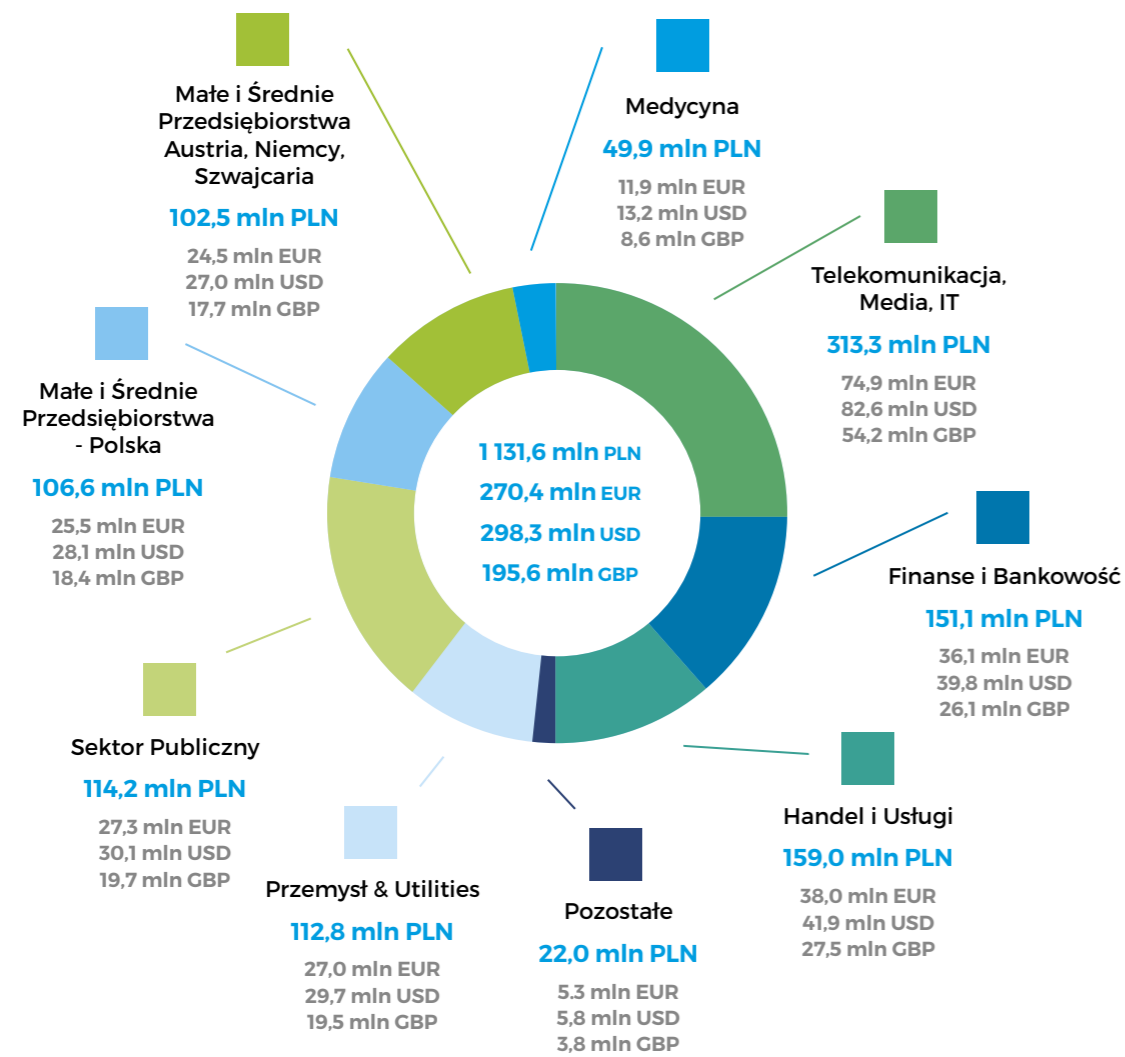
Dyrektor Sektora
**COMARCH
TECHNOLOGIES**



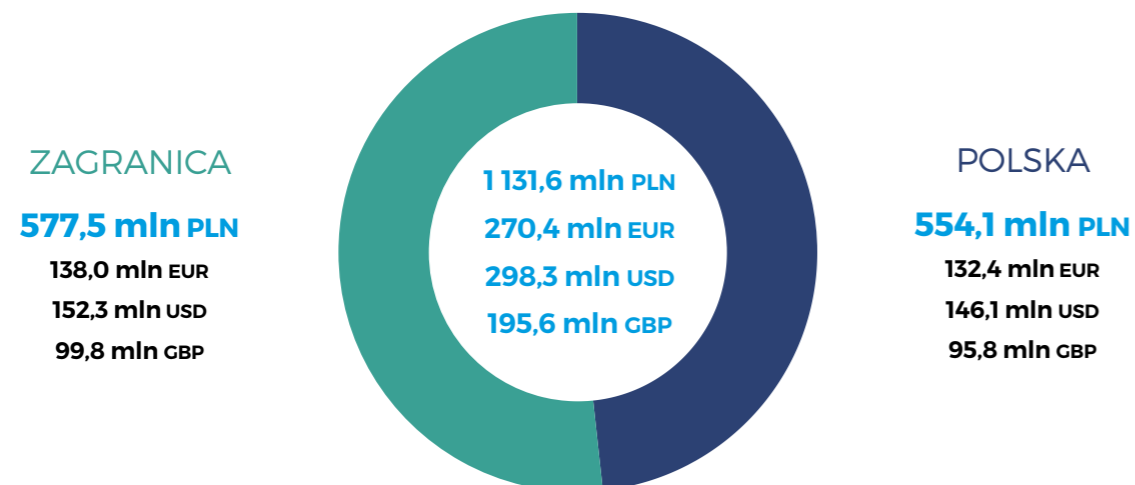
Piotr Piątosa

Dyrektor Sektora
MEDYCYNĄ

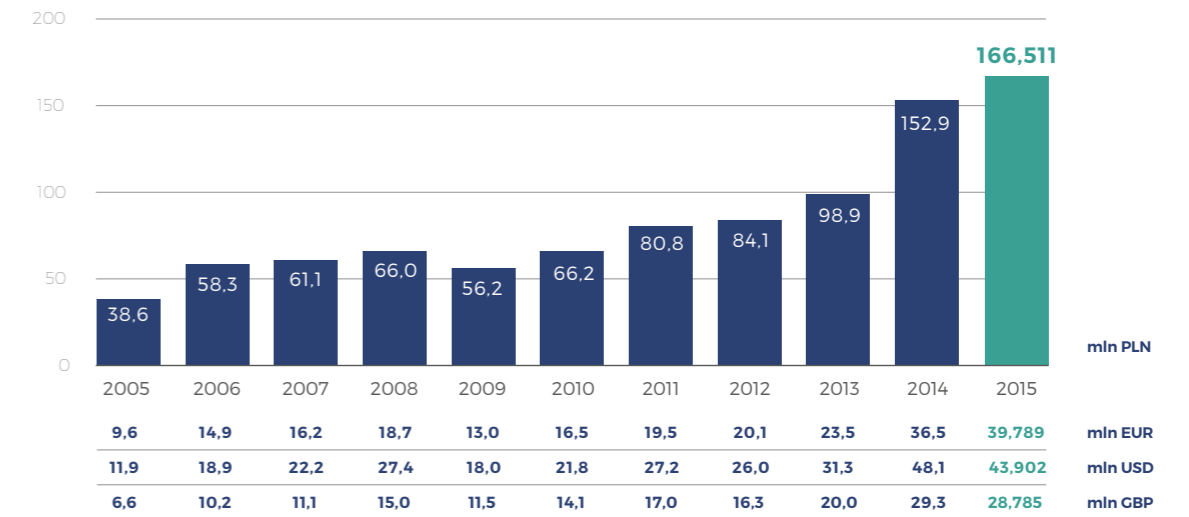
STRUKTURA PRZYCHODÓW WEDŁUG ODBIORCÓW



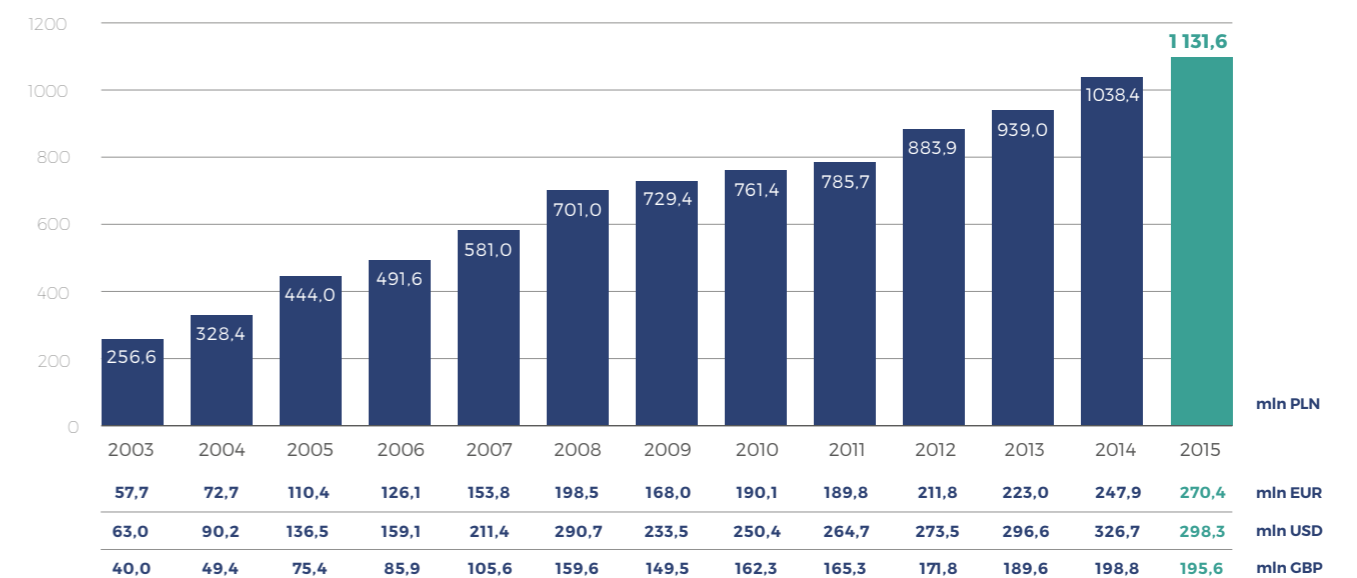
GEOGRAFICZNA STRUKTURA SPRZEDAŻY



EBITDA



ROSNAĆCE PRZYCHODY ZE SPRZEDAŻY





CZŁONKOSTWO W STOWARZYSZENIACH

Comarch jest członkiem ważnych organizacji w dziedzinie IT, takich jak np. GSM Association, ETIS oraz TM Forum, przez co posiada ciągły dostęp do najnowszych standardów pojawiających się w tych dziedzinach (np. standardów na temat TAP/RAP). Wykorzystanie nowoczesnych technologii w Comarch nie jest rozumiane tylko i wyłącznie jako techniczne środki służące do realizacji projektów ale także wykorzystanie w maksymalnym stopniu dostępnych standardów.

THE TELEMANAGEMENT FORUM (TMF)

The TeleManagement Forum (TMF) jest organizacją non-profit, która została założona w 1988 w celu przyspieszenia rozwoju systemów do zarządzania sieciami telekomunikacyjnymi. Członkami-założycielami były

takie firmy jak AT&T, BT, Northern Telecom i Hewlett-Packard. W 1989 TMF zatwierdziło pierwszy protokół OSI/NM, a w 1990 stowarzyszenie liczyło już 85 członków z 13 krajów.

Dzisiaj TMF ma już ponad 670 członków i prowadzi jedną z najważniejszych konferencji na rynku telekomunikacyjnym (OSS/BSS Conference & Exposition), a jego standardy są przyjmowane przez wyspecjalizowaną agencję ONZ - International Telecommunications Union (ITU). Członkowie tej organizacji reprezentują firmy z sektora telekomunikacji, mediów oraz usług informacyjnych z ponad 71 krajów. www.tmforum.org

GSMA

Założone w 1987 roku, GSM Association (GSMA) jest globalną organizacją branżową, której celem jest dbanie o interesy operatorów telefonii komórkowej (GSM) na całym świecie. Organizacja skupia obecnie ponad 700 operatorów telefonii komórkowej drugiej i trzeciej generacji, w 217 krajach, a także ponad 170 producentów i dostawców wyposażenia na ich potrzeby (kwiecień 2008). Członkowie stowarzyszenia dostarczają usługi telekomunikacyjne ponad 2 miliardom abonentom na świecie, czyli ponad 82% użytkowników telefonów komórkowych. GSMA zmierza do identyfikacji i wdrożenia wspólnych wymagań i standardów oraz do reprezentowania społeczności GSM na skali regionalnej a także globalnej. www.gsmworld.com

ETIS

ETIS to międzynarodowa organizacja, mająca na celu wymianę informacji na temat najważniejszych kwestii technologicznych pomiędzy dostawcami usług telekomunikacyjnych w Europie. Misją ETIS jest wsparcie członków w podnoszeniu ich efektywności biznesowej poprzez wymianę informacji na temat skutecznego wykorzystania technologii komputerowych. Organizacja realizuje te cele poprzez angażowanie członków w zespoły robocze, dzielenie się doświadczeniami, benchmarking, usługi internetowe, fora dyskusyjne, projekty UE, warsztaty i konferencje. ETIS został wielokrotnie doceniony poprzez różnorakie organizacje, otrzymując wiele nagród z sektora telekomunikacji. www.etis.org

ZWIĄZEK MAKLERÓW I DORADCÓW

Związek Maklerów i Doradców (ZMiD) jest organizacją zrzeszającą osoby posiadające licencje maklerów papierów wartościowych, doradców inwestycyjnych oraz maklerów giełd towarowych. ZMiD zajmuje się działalnością szkoleniową, od lat prowadzone są kursy na maklerów papierów wartościowych, doradców inwestycyjnych, maklerów giełd towarowych oraz analityków giełdowych. Ponadto ZMiD bierze aktywny udział w powstawaniu regulacji prawnych dotyczących rynku kapitałowego, a jego przedstawiciele uczestniczą w cyklicznych spotkaniach Rady Rozwoju Rynku Finansowego przy Ministerstwie Finansów oraz grupach roboczych przy Komisji Nadzoru Finansowego, Giełdzie Papierów Wartościowych, a także w pracach sejmowych podkomisji. Co roku ZMiD organizuje również Dzień Maklera i Doradcy, który wpisną się już na stałe w kalendarz imprez związanych z rynkiem kapitałowym.

FUNDACJA LINUKSA

Fundacja Linuksa jest organizacją pożytku publicznego, której celem jest wspieranie rozwoju systemu operacyjnego Linux. Utworzone w 2000 roku stowarzyszenie sponsoruje prace twórcy Linuksa, Linusa Torvaldsa oraz promuje, chroni i działa na rzecz rozwoju systemu poprzez organizowanie środków dla swoich członków i społeczności Open Source. Fundacja Linuksa stanowi neutralne forum współpracy i edukacji poprzez organizowanie konferencji takich jak LinuxCon oraz poprzez wspieranie badań nad platformą, które pomagają w rozpowszechnieniu systemu. Strony internetowe należące do Fundacji m.in. linux.com osiągają około 2 mln wejść miesięcznie. Fundacja organizuje także szkolenia prowadzone przez ekspertów ds. jądra Linuksa. www.linuxfoundation.org

DIGITAL LIVING NETWORK ALLIANCE (DLNA)

Digital Living Network Alliance (DLNA) to organizacja zrzeszająca ponad 250 firm na całym świecie, której celem jest wypracowanie standardów umożliwiających łączenie w łatwy sposób domowych urządzeń elektronicznych i przesyłanie pomiędzy nimi plików, takich jak filmy czy zdjęcia. Członkostwo jest rozszerzeniem współpracy Comarchu z DLNA, która rozpoczęła się w 2011 roku. Od tego czasu Comarch rozwija narzędzia certyfikacyjne, które są kluczowym elementem w procesie przyznawania logo DLNA®. Logo potwierdza, że urządzenia elektroniczne są ze sobą kompatybilne, wykrywają się automatycznie w sieci domowej oraz umożliwiają przesyłanie plików.

ALLIANCE FOR WIRELESS POWER (A4WP)

Organizacja Alliance for Wireless Power (A4WP) została utworzona w 2012 roku jako niezależna organizacja non-profit zrzeszająca międzynarodowych liderów bezprzewodowej technologii przesyłania energii, której celem jest budowa globalnego ekosystemu ładowania bezprzewodowego, opartego na standardzie Rezence T. A4WP koncentruje się na stworzeniu i wypromowaniu standardu, który zapewnia możliwość jednoczesnego ładowania wielu urządzeń elektronicznych. Korzyści z takiego podejścia zasilania bezprzewodowego obejmują prostszą budowę anteny nadajnika, prostszy system kontroli zasilania bezprzewodowego i możliwość transferu mocy przez nie-metalowe powierzchnie z większych odległości, bez konieczności stosowania kosztownych wzmacniaczy wielocewkowych.

Organizacja A4WP zrzesza ponad 140 firm, w tym: Broadcom Corporation (NASDAQ: BRCM), Gill Electronics, Integrated Device Technology, Inc. (NASDAQ: IDTI), Intel Corporation (NASDAQ: INTC), Qualcomm

Incorporated (NASDAQ: QCOM), Samsung Electronics, Samsung Electro-Mechanics, Co i WiTricity Corporation.

GSI

Comarch rozszerzył również współpracę z GSI, globalną organizacją non-profit zajmującą się rozwijaniem i wdrażaniem standardów w obszarze zarządzania łańcuchem dostaw. Belgia i Hiszpania to kolejne kraje, w których Comarch podjął współpracę w zakresie wdrażania i promocji standardów GSI oraz rozwiązań do optymalizacji procesów biznesowych w przedsiębiorstwach za pomocą elektronicznej wymiany danych zgodnie z obowiązującymi normami.

Comarch od kilkunastu już lat współpracuje z organizacją GSI w wielu krajach, w tym w Polsce, Francji, Niemczech, Rosji, Chorwacji czy na Ukrainie, gdzie aktywnie uczestniczy w pracach nad dostosowaniem standardów do potrzeb rynku i wypracowaniem rozwiązań, które usprawniają wymianę informacji między partnerami w całym łańcuchu dostaw.

GSI to międzynarodowa organizacja non for profit, której celem jest rozwój i wdrażanie standardów identyfikacyjnych i komunikacyjnych w łańcuchach dostaw. W swoich pracach GSI skupia się m.in. na kilku obszarach: standaryzacji nośników danych takich jak kody kreskowe (GSI BarCodes) czy tagi radiowe (GSI EPC) wykorzystywane np. przez detalistów, producentów i dostawców, standaryzacji komunikatów w elektronicznej wymianie danych (GSI eCom), synchronizacji danych podstawowych o produktach (GSI GDSN) a także zagadnieniach dotyczących wymiany informacji o zdarzeniach w oparciu o technologię RFID i Internet. Wypracowane standardy i rozwiązania wdrożone w firmie przyczyniają się do obniżania kosztów prowadzenia działalności gospodarczej, w tym w szczególności kosztów operacyjnych w łańcuchach dostaw.

W zakresie produkcji oprogramowania i własnych produktów Comarch dąży do wszelkich starań, aby były one innowacyjne oraz jak najwyższej jakości. Firma za priorytet uznaje odpowiedzialność za sukcesy swoich klientów dlatego współpracuje z uznanymi technologicznie na świecie markami: Avaya, Cisco, HP, HTC Corp, Huawei, Lenovo, Jambra, Oracle i wiele innych.

NASI PRACOWNICY



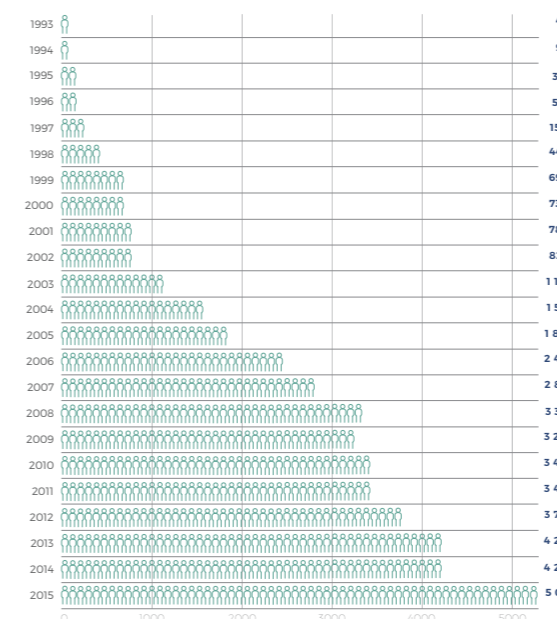
Pracownicy Comarch są jednym z fundamentów strategii działań firmy z obszaru CSR. Prowadzenie jakichkolwiek działań nie byłoby możliwe bez ich zaangażowania, pomysłów.

826 nowych miejsc pracy utworzył Comarch tylko w 2015 roku. Tym samym łączna liczba osób zatrudnionych w Grupie Kapitałowej Comarch wzrosła o 19,6% i przekroczyła 5000 osób.

Każdy z pracowników jest traktowany indywidualnie i wysoko sobie ceni dobrą atmosferę pracy, panującą w firmie. Wszystkie osoby zatrudnione w Comarch mają dostęp do bieżących informacji o stanie firmy, jej sukcesach czy realizowanych projektach. Zaś nowozatrudnione osoby mają możliwość uczestniczenia w programie First Step, który ułatwia adaptację w nowym miejscu pracy.

Branża IT to ciągła zmiana. Działając w tej materii od lat, Comarch zdaje sobie sprawę, że sukces tkwi w nieustannym pogłębianiu wiedzy i zdobywaniu nowych umiejętności. Dlatego firma umożliwia pracownikom stałe podnoszenie swoich kwalifikacji poprzez dostęp do szerokiej oferty szkoleń prowadzonych przez wewnętrzny Dział Szkoleń Comarch, jak i konferencje i warsztaty zewnętrzne.

Ścieżki rozwoju pracowników są kształtowane indywidualnie, przy uwzględnieniu predyspozycji i preferencji pracownika. Najczęstszą okazją do spotkania się z przełożonym i omówienia możliwości rozwojowych są rozmowy okresowe, podczas których pracownicy mogą skonfrontować swoje wizje rozwoju zawodowego i określić konkretne cele i działania.



5037

najwyższej klasy profesjonalistów (programistów, informatyków i ekonomistów), absolwentów najlepszych polskich i zagranicznych uczelni.

SPORT I ZDROWIE

Comarch od początku swojej działalności szeroko angażuje się w propagowanie sportu wśród młodzieży oraz mieszkańców województwa małopolskiego, głównie przez sponsoring klubu sportowego Cracovia. Promuje również aktywny tryb życia wśród swoich pracowników.



Za swoje działania w tym obszarze firma została nagrodzona przez lokalny samorząd i otrzymała honorowy tytuł „Przyjaciel Sportu A.D. 2015”. Urząd Miasta Krakowa docenił wysoki wkład finansowy Comarch w rozwijanie kultury fizycznej poprzez pomoc udzielaną sportowcom lub organizacjom sportowym, działającym na terenie Gminy Miejskiej Kraków.



CRACOVIA

Mecenat Comarch nad klubem trwa już 15 lat (od 2001 r.). Cracovia jest najstarszym, działającym nieprzerwanie klubem piłkarskim w Polsce. Ponad stuletnia historia sprawia, że jest legendą polskiego piłkarstwa, a dzięki Comarch znów stał się silną marką w polskim sporcie. Według raportu E&Y Cracovia jest jednym z najlepiej zarządzanych polskich klubów w ostatnich latach. Świadczą o tym wysokie i zdywersyfikowane przychody, dobra sytuacja płynnościowa i odpowiednie zbilansowanie budżetu. Co ważne, zachowuje opinię w pełni rzetelnego, wypłacalnego pracodawcy, co w polskiej piłce nie jest zjawiskiem powszechnym. Comarch jest w posiadaniu 66,11 proc. akcji MKS Cracovia SSA, co gwarantuje stabilną sytuację klubu.

Drużyna piłkarska to pięciokrotny mistrz Polski. W sezonie jesiennym 2016 Cracovia rozpoczęła zmagania eliminacyjne do Ligi Europejskiej. Natomiast drużyna hokejowa Comarch Cracovia zdobyła w sezonie 2015/2016 swój jedenasty tytuł mistrzowski. Najznakomitszym sympatykiem Cracovii był św. Jan Paweł II. Papież zwykł mówić o tym klubie „moja Cracovia”.

„Cracovia jest specyficznym klubem. Nie dlatego, że jesteśmy tam inwestorem. To najstarsza polska instytucja sportowa. Działa nieprzerwanie od 1906 r. Sam Kraków też jest specyficzny. Nie mówię tego pod wpływem emocji. To jedno z niewielu miast w Polsce,



w którym przez dwie wojny światowe ludzie nie byli przemieszczani. My w Krakowie mamy do czynienia z ludźmi, których dziadek, pradziadek chodził na Cracovię, potem chodził wnuk, syn, teraz ja chodzę i chodzą dzieci. Niezależnie, jakie miejsce klub zajmuje w tabeli piłkarskiej czy hokejowej, ta tradycja jest przekazywana z pokolenia na pokolenie. I to jest wartość. Dziś Comarch nie ma możliwości wyjścia z tej inwestycji, bo Kraków by nam tego nie wybaczył. Cracovia to wartość sama w sobie. Cienimy to, bo główna siedziba Comarchu jest w Krakowie. Mieszkańcy Krakowa i nasi pracownicy oczekują od nas, że damy coś więcej dla regionu niż tylko miejsca pracy” – mówi profesor Janusz Filipiak.



POZA POLSKĄ

Traktując sport jako ważną dziedzinę życia społecznego, Comarch obejmuje swoim mecenatem sportowym kolejne kluby. W 2015 roku podpisał umowę ze szwajcarskim klubem piłkarskim Zug 98, zostając jego głównym sponsorem.

AKTYWNY COMARCH

Firma od początku swojej działalności propaguje wśród swoich pracowników pasję do sportu i zachęca do aktywnego spędzania czasu wolnego oraz zdrowego stylu życia.

Głównym punktem corocznej imprezy firmowej, w której udział bierze kilka tysięcy pracowników wraz z rodzinami, są zawody sportowe. Rywalizacje w Mundialu Comarch, Turnieju Siatkówki oraz Biegu o Puchar Prezesa budzą każdego roku wiele emocji.

Firma zachęca również do udziału w zewnętrznych imprezach sportowych. Dochód z większości z nich przekazywany jest na cele społeczne. W 2015 roku Comarch umożliwił swoim pracownikom start w kilku takich wydarzeniach. Najliczniejsza grupa – 160 osób, wystartowała w Krakowie i Warszawie w Poland Business Run. Pracownicy wystartowali również w Biegu Firmowym we Wrocławiu, Biegnij Warszawo, Mistrzostwach Lublina Branży IT czy piłkarskim Turnieju Firm.



Ponadto, w 2015 roku pracownicy Comarch mogli zmierzyć się podczas rywalizacji biegowych Comarch ON Run oraz rowerowych Comarch ON Bike. Przez ponad 3 miesiące letnie mogli uczestniczyć w zmaganiach sportowych. Co miesiąc mieli inne wyzwanie do zrealizowania.

Celem rywalizacji było zachęcanie do aktywności fizycznej na świeżym powietrzu w okresie letnim, a także wspieranie regularnych treningów i pobudzenie kreatywności oraz ducha współzawodnictwa wśród pracowników. Inicjatywa cieszyła się dużą popularnością i jest kontynuowana w 2016 roku, m.in. ze względu na pozytywne opinie pracowników.

ROWEREM DO PRACY

Firma promuje również jazdę na rowerze, jako alternatywny środek transportu w drodze do pracy. W każdej lokalizacji Comarch pracownicy mają dostęp do stojaków rowerowych. W wielu lokalizacjach rozpoczynając sezon rowerowy, mogą także skorzystać z darmowego serwisu dla swoich jednośladów.

Z kolei jesienne spotkanie Śniadanie Rowerowe, w którym wzięli udział najwytrwalsi firmowi rowerzyści, było okazją do podsumowania sezonu rowerowego, zachętą do dalszej aktywności fizycznej oraz promowania zasad bezpiecznej jazdy.

Na terenie swojego kampusu w Krakowie Comarch rozwija infrastrukturę rowerową. Od kilku lat sukcesywnie oddawane są do użytku nowe miejsca parkingowe dla rowerów, także specjalnie przystosowane, zadaszone rowerownie. Rowerzyści mogą korzystać z pryszniców. Zaś w utrzymaniu jednośladów w dobrym stanie technicznym pomagają dostępne dla pracowników samoobsługowe stacje naprawcze.



STAWIAMY NA ZDROWIE

W Comarch zdrowie jest niezwykle ważną kwestią. Dlatego firma dba o to, żeby jej pracownicy mogli korzystać z centrów sportowo-rekreacyjnych. W krakowskiej siedzibie pracownicy mają do dyspozycji basen, saunę i siłownię – a wszystko to w budynkach Comarch.

Ale to nie wszystko! Comarch chce, aby pracownicy i ich rodziny mieli dostęp do najlepszych specjalistów. Dlatego umożliwia im dostęp do pakietu medycznego, a dodatkowo krakowscy pracownicy mogą korzystać z jednego z najnowocześniejszych centrów medycznych w Polsce – iMed24.

WSPIERAMY EDUKACJĘ I ROZWÓJ NAUKI

Comarch popularyzuje wiedzę na temat najnowszych technologii IT, nie tylko wspierając konferencje czy spotkania branżowe.

WSPÓŁPRACA Z UCZELNIAMI

Od lat firma aktywnie współpracuje ze szkołami, uczelniami wyższymi oraz innymi placówkami edukacyjnymi, m.in.: Akademią Górniczo-Hutniczą, Politechniką Wrocławską, Politechniką Śląską, Uniwersytetem Ekonomicznym w Katowicach. Pracownicy merytorycznie wspierają różne projekty, konkursy, warsztaty czy konferencje naukowe. W poszczególnych oddziałach powstają oddolne inicjatywy pracowników wiążące się z poświęcaniem czasu dla studentów na dedykowanych kursach czy okazjonalnych spotkaniach.

POPULARYZACJA NAUKI

W ubiegłym roku Comarch po raz pierwszy włączył się w organizację Małopolskiej Nocy Naukowców. Wydarzenie to na przestrzeni lat na trwałe wpięło się w kalendarz popularnonaukowych wydarzeń województwa małopolskiego, a jego celem jest przede wszystkim pokazanie uczestnikom, jak

ciekawa jest praca naukowców nad nowymi technologiami. Pracownicy Comarch, którzy zaangażowali się w organizację wydarzenia na terenie Specjalnej Strefy Ekonomicznej w Krakowie, przygotowali atrakcje dla osób w różnym wieku (przenośne planetarium, ręka robota, KTG, Holter). Można było również zobaczyć, na czym polega wychwytywanie danych z obrazu kamer przemysłowych, wziąć udział w pokazach pierwszej pomocy czy wziąć udział w tworzeniu aplikacji działającej na Head Unit'cie w samochodzie.

Firma w 2015 roku zorganizowała także Technology Cup. Konkurs, który był skierowany głównie do studentów oraz absolwentów (do dwóch lat od ukończenia studiów) zainteresowanych budową rozwiązań Software'owych oraz Hardware'owych. Projekty można było zgłaszać w trzech kategoriach. Health device: urządzenia oraz aplikacje wspierające lub monitorujące stan zdrowia człowieka. Smart gadget: urządzenia oraz aplikacje ułatwiające życie człowieka. Open project: urządzenia oraz aplikacje mające wpływ na otaczające nas środowisko. Studenci z całej polski rywalizowali o miano najlepszych innowatorów. Wspólną cechą wszystkich zgłaszanych projektów była ich społeczna użyteczność.



Konkurs Technology Cup 2015

NAJWIĘKSZY W EUROPIE PROGRAM STAŻOWY



Comarch umożliwia studentom stawianie pierwszych kroków na rynku pracy, organizując największy program stażowy dla branży IT w Europie. W 2015 r. odbyła się już 13. edycja stażu, a zainteresowanie studentów było rekordowe. Po wstępnej selekcji ponad 2000 kandydatów zostało zaproszonych do udziału w testach kwalifikacyjnych. Możliwość udziału w płatnym wakacyjnym stażu otrzymało 310 studentów II, III, IV i V roku studiów informatycznych oraz kierunków pokrewnych. Ponad 220 z nich zostało z firmą na dłużej. Co roku Comarch przeznacza ponad 3 mln zł. na organizację programu stażowego. Studenci mogą wybrać: profil programistyczny, inżynieria systemowa lub Embedded. Tematy stażowe dotyczą najnowszych technologii, wykorzystywanych obecnie w biznesie. Uczestnicy stają się częścią zespołów i biorą aktywny udział w pracach nad oprogramowaniem dla znanych, światowych marek, będących klientami Comarch. Co roku ponad 70% studentów zostaje z Comarch na dłużej po zakończonym stażu. W 2015 roku program organizowany był w 11 oddziałach Comarch w Polsce.



„Udział w wakacyjnym stażu Comarch to doskonała okazja do nabycia praktycznych umiejętności programowania i pracy w zespołach projektowych. Comarch uzupełnia tym samym ofertę edukacyjną najlepszych polskich uczelni o tak ważny dziś aspekt praktycznego wykorzystania wiedzy i przyczynia się do podnoszenia kompetencji wysoko cenionych na świecie polskich inżynierów IT.” – mówi Radosław Chłodobowicz, koordynator Stażu IT Comarch w 2015 roku.

Jeden z największych stażów IT to nie jedyna możliwość rozpoczęcia kariery zawodowej z Comarch. Firma przy współpracy z krakowskim Uniwersytetem Ekonomicznym organizuje cykliczne warsztaty dla studentów kierunków ekonomicznych. Specjaliści z Comarch przekazują swoją wiedzę i praktyczne umiejętności biznesowe w takich obszarach jak np. zarządzanie projektem IT, zarządzanie portfelami inwestycyjnymi, innowacyjne systemy informatyczne wspierające zarządzanie przedsiębiorstwem. Program to nie tylko połączenie teorii z praktyką, ale także możliwość zdobycia wiedzy o pracy w sektorach, które nieustannie się rozwijają.

Program Akademii składa się z 3 etapów, po przejściu których najlepsi uczestnicy programu mają możliwość podjęcia płatnego stażu w firmie Comarch. W 2015 roku odbyła się czwarta edycja Akademii Kompetencji. W cyklicznych warsztatach wzięło udział 37 uczestników, a 10 najlepszych zostało zaproszonych na 3-miesięczną płatną praktykę. Większość z nich po okresie praktyk podjęła dalszą współpracę z Comarch.



INDUSTRIAL DESIGN – STAŻ DLA DESIGNERÓW

W 2015 roku Comarch we współpracy z krakowską Akademią Sztuk Pięknych w ramach projektu unijnego zaprosił na wakacyjny 3-miesięczny staż studentów i absolwentów kierunków artystycznych. Projekt był współfinansowany przez Comarch. Staż Industrial Design to innowacyjne połączenie designu ze światem nowoczesnych technologii, a Comarch okazał się jedyną firmą z branży IT, która podjęła współpracę z Akademią Sztuk Pięknych przy projekcie stażowym. Doceniając efektywną współpracę ze studentami kierunków artystycznych, firma kontynuuje projekt stażowy Industrial Design także 2016 roku.

MECENAT KULTURALNY

Na przestrzeni ostatnich lat firma wspierała również wydarzenia artystyczne.

W 2015 r. Comarch już po raz kolejny sponsorował koncert Last Night of the Proms w Krakowie, inspirowany najważniejszym wydarzeniem życia muzycznego Wielkiej Brytanii – The Proms, czyli cyklem koncertów promenadowych muzyki klasycznej. Wydarzenie to wpisało się na stałe do kalendarza kulturalnego Krakowa.

Comarch wspiera również nowe wydarzenia, które dopiero pojawiają się na kulturalnej mapie miasta. Między 21 lipca a 15 sierpnia 2015 r. odbyła się pierwsza edycja Mariackiego Festiwalu Organowego. Comarch został partnerem głównym tego wydarzenia. Na Festiwal złożył się cykl pięciu koncertów, podczas których wystąpiły znakomite nazwiska związane z kunsztem organowego brzmienia. Wydarzenie miało na celu przede wszystkim popularyzację muzyki organowej zarówno w środowisku profesjonalnych muzyków, jak i wśród amatorów-melomanów.



PRACOWNICY DLA SPOŁECZNOŚCI LOKALNEJ

Z MYŚLĄ O NAJMŁODSZYCH

Co roku, z okazji Dnia Dziecka, pracownicy Comarch organizują zbiórki rzeczowe dla wychowanków domów dziecka oraz innych placówek opiekuńczo-wychowawczych. W 2015 roku wsparcie otrzymał m.in. Dom Dziecka w Lublinie, działający w ramach Centrum Administracyjnego im. Ewy Szelburg-Zarembiny.



Od kilku już lat bardzo duże zainteresowanie pomocą najmłodszym wykazuje także należąca do Comarch Cracovia. Zawodnicy nie tylko sami biorą udział w różnych akcjach, ale bardzo często zachęcają do udziału w nich również swoich kibiców. Podczas meczów Ekstraklasy organizowane są rozmaite zbiórki rzeczowe.

W 2015 roku odbyła się już druga edycja akcji Pasiasta wyprawka szkolna, której celem jest pomoc dzieciom z ubogich krakowskich rodzin. Związana z osobą Ojca Świętego Cracovia, z okazji kolejnej rocznicy śmierci św. Jana Pawła II, przygotowała również zbiorki żywności i środków czystości dla Rodzinnych Domów Dziecka w Chrzanowie i Dursztynie, które noszą imię ich wielkiego kibica.



Teddy Bear Toss to popularna w świecie hokejowym inicjatywa. Cracovia zorganizowała już trzecią jej edycję. Tysiące pluszowych misiów, które trafiły na taflę lodowiska zaraz po pierwszym голу strzelonym przez "Pasy" w meczu z GKS Tychy, a także te przekazane

przez zawodników, zostały wręczone przez hokeistów Comarch Cracovii pacjentom Uniwersyteckiego Szpitala Dziecięcego w Krakowie.

Zawodnicy Cracovii odwiedzają krakowski szpital nie tylko podczas przekazywania zebranych podarków, lecz również spędzają czas z małymi pacjentami, np. biorąc udział w świątecznych warsztatach, na których przygotowują z maluchami pisanki.

INICJATYWY ŚWIĄTECZNE

Tradycją stało się również, że w okresie Świąt Bożego Narodzenia w Comarch organizowane są nie tylko imprezy mikołajkowe dla dzieci pracowników czy spotkania wigilijne, lecz również zbiórki dla osób potrzebujących wsparcia.

Pracownicy angażują się w przygotowanie świątecznych paczek dla podopiecznych organizacji społecznych w całej Polsce.



PODZIĘKOWANIE

Zarząd Fundacji AGAPE
składa serdeczne podziękowanie
Pracownikom Comarch S.A.
za przygotowanie paczek świątecznych
dla podopiecznych naszej Fundacji.

Anna K...
Joanna K...

Razem podajemy pomocną dłoń tym, którzy jej najbardziej potrzebują.

Kraków, 2 lutego 2016 roku

www.fundacjaagape.pl

W ubiegłym roku wsparcie otrzymały m.in.: Fundacja Agape oraz Stowarzyszenie Wiosna, w ramach akcji Szlachetna Paczka, Placówka Opiekuńczo-Wychowawcza działająca przy Centrum Wspierania Rodzin „Swoboda” czy Centrum Administracyjne im. Ewy Szelburg-Zarembiny. Natomiast pracownicy z Łodzi postanowili pomóc kombatanom i dołączyli do udziału w akcji V Paczka dla Bohatera.

W samą zbiórkę dla podopiecznych AGAPE w krakowskim oddziale Comarch włączyło się ponad 260 pracowników

POMOC CZWORONOGOM

W 2015 roku w Comarch z inicjatywy pracowników odbyła się pierwsza edycja akcji z okazji Światowego Dnia Zwierząt. Osiem oddziałów firmy przeprowadziło zbiórki rzeczowe na potrzeby schronisk dla bezdomnych zwierząt oraz fundacji zajmujących się pomocą czworonogom. Udało się pomóc aż dziewięciu placówkom. Karma, koce, ręczniki, smycze, miski, zabawki... to tylko niektóre rzeczy, które ofiarowaliśmy podopiecznym schronisk i fundacji w Krakowie, Gdańsku, Gliwicach, Katowicach, Lublinie, Łodzi, Poznaniu, Sosnowcu oraz Warszawie.

KRAKÓW DLA SENIORA

Starzejące się społeczeństwo, tryb życia sprzyjający rozwojowi chorób cywilizacyjnych, a przy tym spadek liczby lekarzy i rosnące koszty opieki medycznej - to czynniki wskazujące na potrzebę szukania nowych rozwiązań uzupełniających tradycyjne metody opieki zdrowotnej. Odpowiedzią na te wyzwania jest właśnie opieka zdalna, czyli monitorowanie stanu zdrowia i postępu choroby pacjenta poza placówką medyczną.

Pracując nad rozwiązaniami w tym obszarze Comarch Healthcare SA, włączył się w organizację konferencji urzędu Miasta Krakowa „Kraków dla seniora”, zapoczątkowując tym samym współpracę miasta z biznesem w rozwiązywaniu problemów osób starszych.

Konferencja miała charakter informacyjno-szkoleniowy, a udział w niej wzięli: Doradca Prezydenta Miasta Krakowa ds. Polityki Senioralnej Anna Okońska-Walkowicz, przedstawiciele biznesu, specjaliści z Comarch Healthcare środowiska naukowe oraz sami seniorzy.

To jednak niejedyna okazja do współpracy z krakowskim magistratem. Należące do Comarch Centrum Medyczne iMed24 otrzymało od Prezydenta Miasta Krakowa, profesora Jacka Majchrowskiego podziękowanie za udział w ostatniej edycji Krakowskiego Dnia Zdrowia. Dzięki zaangażowaniu i profesjonalizmowi pracowników iMed24 wielu krakowian miało okazję skorzystać z bezpłatnych badań, porad oraz konsultacji.



NAGRODY I RANKINGI

NAGRODY DLA COMARCH

Comarch z roku na rok umacnia pozycję w rankingu Truffle 100, czyli setce największych europejskich przedsiębiorstw z branży IT. W zestawieniu za rok 2015, krakowska spółka zajęła 43 miejsce, a rok wcześniej awansowała z pozycji 48 na 45. Comarch

po raz pierwszy pojawił się w klasyfikacji w 2011 roku i był wtedy na 91 miejscu. Ranking Truffle organizuje IDC&CXP Group pod patronatem Komisji Europejskiej.



W 2015 roku Comarch otrzymał Polsko-Niemiecką Nagrodę Gospodarczą. Wyróżnienie zostało przyznane za szczególne zasługi dla rozwoju polsko-niemieckiej współpracy gospodarczej.

Na łamach tureckiej edycji tygodnika biznesowego „Bloomberg Business Week” analizie dziennikarskiej została poddana ekspansja globalna Comarch, obecność spółki na rynku tureckim oraz plany rozwoju na przyszłość. W tekście możemy przeczytać także o tym, jak Comarch pozyskał tak ważnego klienta jak Turkish Airlines.

Kolejny rok z rzędu Comarch zdobył trofea w rankingu IT@BANK, organizowanym przez redakcję „Miesięcznika Finansowego BANK”, Radę Bankowości Elektronicznej oraz Forum Technologii Bankowych przy ZBP. W 2015 roku Comarch zdobył dwie nagrody: I miejsce w kategorii „potencjał rozwojowy” oraz II w rankingu głównym IT@BANK.

Comarch znalazł się w czołówce najbardziej innowacyjnych przedsiębiorstw według „Listy 2000 Rzeczpospolitej”, zajmując trzecie miejsce. Comarch od lat nie schodzi z podium rankingu. W 2014

roku otrzymał tytuł najbardziej innowacyjnego przedsiębiorstwa.

Comarch po raz kolejny został polskim liderem rynku aplikacji biznesowych według najnowszego raportu IDC Poland Enterprise Application Software Market 2015–2019 Forecast and 2014 Vendor Shares. W klasyfikacji generalnej Comarch utrzymał drugie miejsce. Spośród pięciu największych dostawców tylko krakowska spółka, jako jedyna firma z polskim kapitałem zwiększyła swój udział w rynku. Dodatkowo Comarch zajął też pierwsze miejsce w kategorii Small Business. Jego udział w rynku wynosi ponad 50 proc.

W raporcie magazynu Computerworld „TOP 200” Comarch został uznany za największego dostawcę usług w modelu cloud. Comarch zajął także wysokie pozycje w kategoriach: dostawcy aplikacji mobilnych, dostawcy rozwiązań i usług IT dla sektora handlu, dostawcy oprogramowania na licencjach własnych, dostawcy systemów zarządzania drukiem i obiegiem dokumentów oraz firmy informatyczne o największych nakładach na R&D.

Rozwiązania Comarch Loyalty Management otrzymały „Loyalty 2015 Awards”. Zwycięskie projekty to wdrożenia zrealizowane dla linii lotniczych: Jet Blue oraz airBaltic.

Podczas małopolskiej edycji cyklu konferencji Regionalne Orły Eksportu oraz konkursu „ORŁY EKSPORTU WOJEWÓDZTWA MAŁOPOLSKIEGO”, organizowanego przez dziennik Rzeczpospolita, Comarch został uhonorowany tytułem Orła Eksportu w dwóch kategoriach: „Najlepszy eksporter” oraz „Innowacyjny produkt eksportowy”.



Comarch znalazł się w gronie najsilniejszych marek B2B na polskim rynku w kategorii nowe technologie i IT w rankingu Superbrands. Od ponad 20 lat tytuł ten przyznawany jest na podstawie wyników badania konsumenckiego. Raporty przedstawiają pozycję marki na tle kategorii w obrębie takich wskaźników jak: znajomość marki, rekomendacja oraz kapitał marki.

W 2015 roku Comarch otrzymał Złoty Certyfikat Cisco, który potwierdza wysoką znajomość technologii Cisco. W celu uzyskania tego certyfikatu Comarch spełnił szereg rygorystycznych wymagań, m.in. w obszarze kompetencji sieciowych i Data Center, świadczenia usług wsparcia technicznego i serwisu a także kwalifikacji pracowników.

Firma znalazła się wśród grona dwudziestu pięciu polskich marek, które aktywnie komunikują się w zagranicznych mediach społecznościowych. Biorąc pod uwagę liczbę wzmianek o krakowskim producencie systemów IT, Comarch uplasował się na 4 pozycji.

Ponadto Comarch awansował z 49. na 8. pozycję w rankingu Giełdowa Spółka Roku, organizowanym od 17 lat przez redakcję „Pulsu Biznesu” i TNS Polska.

COMARCH W RAPORTACH ANALITYCZNYCH

Comarch znalazł się w Magicznym Kwadracie Gartnera jako sprzedawca systemów BSS/OSS o globalnym zasięgu. Krakowska firma została uwzględniona w dwóch raportach: „Magic Quadrant for Integrated Revenue and Customer Management (IRCM)” i „Magic Quadrant for Operations Support Systems (OSS)”.

Platforma Comarch EDI, jako jedyny polski operator, został odnotowany w raportach Gartnera „IT Market Clock for B2B Solutions” oraz „Market Guide for Integration Brokerage”. Comarch został umieszczony wśród najbardziej zaufanych globalnych firm. Analitycy podkreślili również geograficzną ekspansję firmy w Europie Zachodniej.

Rozwiązanie Comarch SFA znalazło się na liście kluczowych dostawców systemów do zarządzania i wsparcia sprzedaży w raporcie „Gartner Market Guide for Retail Execution and Monitoring Solutions for the Consumer Goods Industry”. Według analityków produkt Comarch zasługuje na szczególną uwagę ze względu na szeroko pojęte: user experience, obsługę procesów związanych z wizytą przedstawiciela w punkcie sprzedaży i składanie zamówienia oraz funkcjonalność dashboard’ów.

Comarch został wymieniony wśród najszybciej rozwijających się firm w segmencie M2M w raporcie „IoT Platforms and Software – M2M Reserch Series 2015”, opracowanym przez Berg Insight

NAGRODY DLA PRACOWNIKÓW COMARCH

Profesor Janusz Filipiak, założyciel oraz prezes Zarządu Comarch SA został powołany przez Andrzeja Dudę, Prezydenta RP w skład Narodowej Rady Rozwoju. Profesor Filipiak będzie ekspertem w sekcji „Gospodarka, praca, przedsiębiorczość”. Narodowa Rada Rozwoju to grono specjalistów z różnych dziedzin, którzy mają doradzać Prezydentowi RP w kwestiach gospodarczych.

Profesor Filipiak został również Laureatem prestiżowej nagrody „Złote Cyborgi”. Kapituła konkursu przyznaje statuetki wyróżniającym się osobistościom branży telekomunikacyjnej i teleinformatycznej mające w swoim dorobku sukcesy na polu naukowym czy też menedżerskim. Złote Cyborgi przyznawane są od 14 lat podczas Krajowego Sympozjum Telekomunikacji i Teleinformatyki.

Wojciech Pawluś, dyrektor belgijskiego oddziału Comarch został wybrany Polakiem Roku 2015 w Belgii. Nagroda została wręczona jako wyróżnienie za udany rozwój biznesu Grupy Comarch w regionie Beneluxu, gdzie firma dynamicznie rozszerza swoją działalność i pozyskuje klientów.

W opublikowanym przez „Gazetę Finansową” raporcie „Dyrektor Finansowy Roku 2015”, przedstawiającym 10 osobowości świata finansów, które mają niezaprzeczalny wpływ na sprawne funkcjonowanie firm, w których pracują, znalazł się Konrad Tarański, wiceprezes Zarządu Comarch oraz dyrektor finansowy.



PROJEKTY BADAWCZO-ROZWOJOWE

Globalizacja gospodarki światowej i liberalizacja handlu powoduje zanikanie barier dla firm i ich produktów. Rynek IT staje się rynkiem otwartym i globalnym, na którym następuje ciągłe porównywanie cen i jakości dostępnych produktów. Wraz ze wzrostem obecności kapitału zagranicznego w Polsce, nawet firmy IT działające wyłącznie na polskim rynku muszą oferować produkty konkurencyjne z punktu widzenia rynku globalnego. Comarch od samego początku działania wypracował reputację firmy technologicznej wytwarzającej nowoczesne

produkty i z sukcesem je sprzedającej na rynku krajowym i zagranicznym. Dlatego nadal głównym celem strategicznym Comarch jest opracowywanie nowych, konkurencyjnych produktów, co pozwoli na zapewnienie dalszego rozwoju Comarch, a co za tym idzie zwiększenie jej wartości. Utrzymanie dynamiki sprzedaży wymaga nakładów na rozwój produktów oraz właściwą ich promocję i marketing. Dotyczy to zarówno modyfikacji już istniejących produktów i technologii jak również opracowywania nowych produktów.

STRATEGIA COMARCH W OBSZARZE R&D

Polityka Comarch zakłada prowadzenie prac badawczo-rozwojowych związanych z wdrożeniem nowych produktów oraz standaryzacją produktów od samego początku ich przygotowania dla klienta. Dzięki temu, o ile nawet produkt został przygotowany na potrzeby konkretnego klienta, to część lub całość oprogramowania/kodu może być następnie wykorzystana do przygotowania standardowego

produktu. W rezultacie owocuje to wyższą rentownością poszczególnych kontraktów oraz rozszerzeniem bazy klientów. Nakłady na prace badawczo-rozwojowe w 2015 roku wyniosły 138,2 mln zł i tym samym osiągnęły ponad 12 proc. przychodów ze sprzedaży Grupy. Comarch przeznaczył na nie zarówno środki własne, jak i aktywnie pozyskiwał fundusze europejskie.

PRZEGLĄD PROJEKTÓW R&D

W 2015 roku w zakresie projektów dofinansowanych w ramach Programu Operacyjnego Innowacyjna Gospodarka Działanie 1.4 Spółka Comarch SA kontynuowała realizację projektu „Wydajne, ergonomiczne i bezpieczne systemy przeglądania i transmisji obrazów medycznych z obszaru e-Medycyny” (umowa o dofinansowanie została podpisana w 2012 roku).

W 2015 roku zakończyła się realizacja projektu „Opracowanie innowacyjnej Platformy dla przedsiębiorstw do raportowania strategicznych analiz rynkowych (Market Research Analysis)”. Projekt był realizowany w ramach Przedsięwzięcia IniTech, na podstawie umowy o dofinansowanie zawartej z Narodowym Centrum Badań i Rozwoju (NCBiR). Zakończyła się również realizacja projektu „Moduł Social Business Intelligence”, w ramach Przedsięwzięcia pilotażowego „Wsparcie badań naukowych i prac rozwojowych w skali demonstracyjnej” Demonstrator Plus oraz realizowana w ramach 7 Programu Ramowego Unii Europejskiej umowy

o dofinansowanie projektu “Shaping the Future of Electronic Identity” (FutureID), w którym Comarch SA był partnerem. Kontynuowana była realizacja umowy o dofinansowanie projektu „Situation AWARE Security Operations Center” (SAWSOC) w ramach 7 Programu Ramowego Unii Europejskiej. W 2015 roku podpisana została umowa o dofinansowanie projektu „Miasto zdrowia” w ramach Programu Operacyjnego Inteligentny Rozwój Działanie 1.1.

W ramach działania 1.4 Programu Operacyjnego Innowacyjna Gospodarka kontynuowana była realizacja umowy o dofinansowanie projektu: „Kompleksowa, Programistyczno-Sprzętowa Platforma Telemedyczna” oraz realizacja projektu „Situation AWARE Security Operations Center” (SAWSOC) w ramach 7 Programu Ramowego Unii Europejskiej. Umowa o jego dofinansowanie została podpisana w drugim półroczu 2015 roku.

RADIOLODZY COMARCH ZAANGAŻOWANI W WALKĘ Z RAKIEM PŁUC

Ponadto w 2015 roku podpisana została umowa w ramach Programu Badań Stosowanych na realizację projektu „Badania nad metodami nawigacji przestrzennej w diagnostyce endoskopowej guzka obwodowego płuca”, w którym Comarch Healthcare SA jest partnerem. Pomysłodawcą i konsultantem naukowym projektu jest dr n. med. Wadim Wojciechowski, pracownik należącego do Comarch Centrum Medycznego iMed24.

Metoda, nad którą trwają badania, ma być skuteczna zwłaszcza w przypadku zmian w postaci guzków

znajdujących się poza centralną częścią tzw. drzewa oskrzelowego. Dzięki połączeniu medycyny i nowych technologii możliwe będzie ulepszenie dotychczasowej metody bronchoskopii. To komputer naprowadzi lekarza na trudno dostępną zmianę nowotworową i to bez użycia promieni rentgenowski czy pola elektromagnetycznego. W projekt zaangażowani są inżynierowie z Politechniki Krakowskiej, lekarze Collegium Medicum Uniwersytetu Jagiellońskiego oraz lekarze z iMed24.



WARTOŚCI,
którym hołduje Grupa Kapitałowa

ODPOWIEDZIALNOŚĆ
za sukcesy klientów oraz szacunek
i otwartość na ich potrzeby

UCZCIWOŚĆ,
pracowitość, sumienność, jakość, innowacyjność

WYROZUMIAŁOŚĆ I POMOC,
bez względu na zajmowane stanowisko
czy różnorodność poglądów



KODEKS ETYCZNY

I. NAJWYŻSZE STANDARDY ETYCZNE

Grupa Kapitałowa Comarch jest przekonana o wadze przestrzegania w ramach swoich praktyk obowiązujących uregulowań, przepisów prawnych i postępowania, zgodnie z wyznaczonymi sobie standardami etycznymi.

Jako lider rynku IT Europy Centralnej Comarch czuje się zobowiązany do promowania etyki oraz pragnie dołączyć do grona światowej czołówki pod względem odpowiedzialności korporacyjnej, przestrzegania praw człowieka i ochrony środowiska. Odpowiedzialność za osiągnięcie tego celu spoczywa na wszystkich pracownikach firmy Comarch.

Niniejszy Kodeks Etyki został zatwierdzony przez Zarząd Grupy Kapitałowej Comarch, który

II. MISJA GRUPY KAPITAŁOWEJ COMARCH ODPOWIEDZIALNOŚĆ ZA SUKCES NASZYCH KLIENTÓW

Comarch jest globalnym dostawcą biznesowych rozwiązań IT obsługujących kompleksowo relacje z klientami i optymalizujących działalność operacyjną oraz procesy biznesowe. Głównym atutem firmy jest głęboka wiedza sektorowa, którą przekazujemy naszym klientom w postaci zintegrowanych systemów informatycznych. Comarch od początku swojej działalności kładzie nacisk na dostarczanie najwyższej jakości aplikacji i profesjonalnych usług, tak by mogły być optymalnie wykorzystane w codziennej działalności klientów. W tym wymiarze Comarch osiągnął mocną pozycję jako dostawca kompletnych rozwiązań informatycznych. Celem Grupy Kapitałowej Comarch jest dostarczanie innowacyjnych rozwiązań informatycznych wszystkim kluczowym sektorom gospodarki. Dla naszych klientów na terenie Stanów Zjednoczonych, Europy i Bliskiego Wschodu pracuje ponad 5000 doświadczonych specjalistów i konsultantów. Bazując na najnowocześniejszych technologiach, wiedzy na temat trendów rynkowych i poczuciu odpowiedzialności, zrealizowaliśmy dotychczas kilka tysięcy kompleksowych

III. WARTOŚCI, JAKIM HOŁDUJE GRUPA KAPITAŁOWA COMARCH

Zarówno w relacjach wewnętrznych, jak i zewnętrznych ze swoimi interesariuszami Comarch hołduje uniwersalnym wartościom, promując: uczciwość, pracowitość i sumienność w wykonywaniu powierzonych zadań, jakość i innowacyjność jako cele postawione indywidualnie własnej pracy,

zobowiązuje się do regularnej oceny przestrzegania zasad zawartych w kodeksie oraz aktualizowania jego treści na podstawie uzyskanych wniosków.

Kodeks odzwierciedla wartości etyczne, jakim firma Comarch hołduje i jakich chce przestrzegać. Stanowi on dla pracowników Grupy Kapitałowej Comarch wzorzec postępowania w stosunku do współpracowników, przełożonych oraz klientów, partnerów i społeczności lokalnych, zarówno w relacjach biznesowych, jak i okołobiznesowych.

Niniejszy kodeks jest rozpowszechniany i popularyzowany poprzez jednostki organizacyjne Comarch SA.

wdrożeń. Z oprogramowania Comarch korzysta kilkadziesiąt tysięcy firm w kraju i za granicą. Jesteśmy dumni z faktu, że wielu naszych międzynarodowych klientów i analityków uważa Comarch za doskonały przykład prężnej firmy informatycznej z Europy Centralnej, która skutecznie podbija rynki globalne. Nakłady na prace badawczo-rozwojowe w 2014 roku osiągnęły wartość 138,2 mln zł i tym samym osiągnęły prawie 12 proc. przychodów ze sprzedaży Grupy. Koncentrując swoje wysiłki na propagowaniu wiedzy, Comarch organizuje programy badawczo-rozwojowe oparte na współpracy konsultantów, analityków i klientów. Ideą tych programów jest upowszechnianie wiedzy oraz weryfikowanie naszej wizji rozwoju nowych technologii, z uwzględnieniem trendów rynkowych. Strategicznym punktem działalności Comarch jest wykorzystywanie zróżnicowanych doświadczeń i wiedzy pracowników firmy poprzez świadczenie pełnego zakresu usług informatycznych – od konsultingu, przez wdrożenia indywidualnych rozwiązań, aż po outsourcing.

otwartą współpracę dla dobra wspólnego, budowanie i utrzymywanie zaufania wśród współpracowników i partnerów biznesowych, a także szacunek, wyrozumiałość i pomoc, bez względu na zajmowane stanowisko czy różnorodność poglądów.

IV. DBAŁOŚĆ O NAJWYŻSZE STANDARDY PRACY

Grupa Kapitałowa Comarch szanuje i przestrzega międzynarodowych standardów dotyczących praw człowieka oraz międzynarodowych standardów pracy, traktując je jako fundamentalne i powszechne.

Respektuje i realizuje przepisy prawa pracy oraz bezpieczeństwa i higieny, a także dba, by pracownicy zawsze byli traktowani zgodnie z mającymi zastosowanie wymogami.

Przestrzega zakazu dyskryminacji ze względu na: rasę, status społeczny, pochodzenie etniczne, religię, upośledzenie, inwalidztwo, płeć, orientację seksualną, związek lub przynależność polityczną, wiek czy stan cywilny. Gwarantuje wolność poglądów, sumienia i religii oraz swobodę przekonań i wypowiedzi.

Grupa Kapitałowa Comarch promuje pracę zespołową wolną od jakichkolwiek uprzedzeń i świadomie

V. BRAK TOLERANCJI DLA KORUPCJI, UCZCIWA KONKURENCJA

Grupa Kapitałowa Comarch przestrzega zasad uczciwej konkurencji, zapobiegania przekupstwu, nielegalnym płatnościami i korupcji.

Obowiązkiem pracowników Grupy Kapitałowej Comarch jest unikanie działalności prowadzącej do konfliktu interesów, czyli przyjmowanie i oferowanie prezentów w ramach prowadzenia działalności

VI. PARTNERSTWO W BIZNESIE. RELACJE Z KLIENTEM

Najważniejszymi zasadami Grupy Kapitałowej Comarch są: odpowiedzialność za sukcesy klientów oraz szacunek i otwartość na ich potrzeby. Comarch dostarcza swoim klientom innowacyjne produkty IT o najwyższej jakości, co uzyskiwane jest jako efekt wysokich umiejętności, doświadczeń i kompetencji

Kontakty z klientem rządowym

W zakresie kontaktów z klientami sektora publicznego (administracja centralna i samorządowa, spółki komunalne, spółki Skarbu Państwa, publiczne zakłady opieki zdrowotnej) stosuje się przepisy ustawy z dnia 29 stycznia 2004 r. Prawo zamówień publicznych (Dz.U. z 2007 r. Nr 223, poz. 1655 z późn. zmianami).

Bezpieczeństwo w biznesie międzynarodowym

Grupa Kapitałowa Comarch, by zapewnić kontrolę i bezpieczeństwo obrotu z zagranicą towarami, technologiami i usługami o znaczeniu strategicznym

VII. ZINTEGROWANY SYSTEM ZARZĄDZANIA

Grupa Kapitałowa Comarch kładzie szczególny nacisk na jakość oferowanych produktów i świadczonych

usług. Działania podnoszące tę wartość podejmowane są w celu zaspokojenia wzrastających i ściśle

czerpie siłę i wartości wynikające ze zróżnicowania swoich pracowników. W zamian dokłada wszelkich starań, by zapewnić swoim pracownikom godziwe i regularnie wypłacane wynagrodzenie, możliwość rozwoju, ciekawe i ambitne wyzwania oraz bardzo dobre warunki pracy.

Grupa Kapitałowa Comarch chroni prawa autorskie swoich pracowników, a także, w relacji do międzynarodowych standardów, szanuje własność intelektualną jako dobro indywidualne, bezpieczne od nadużyć.

Przestrzega zakazu pracy dzieci poniżej 15. roku życia, pracy przymusowej, stosowania kar cielesnych, przymusu psychicznego i fizycznego oraz znieważania, a także zakazu dotyczącego molestowania seksualnego, a miejsce pracy uznaje za wolne od tego typu praktyk.

biznesowo-handlowej. Nie wolno płacić ani proponować łapówek lub nielegalnych świadczeń urzędnikom państwowym ani przedstawicielom partii politycznych w celu zawarcia lub zachowania transakcji. Pracownicy Comarch nie mogą czerpać jakichkolwiek korzyści ani pomagać w osiągnięciu korzyści z zaistniałych okazji, które mogą powstać w wyniku wykorzystania informacji lub stanowiska w firmie.

Przepisy te regulują sposób porozumiewania się z zamawiającym w trakcie trwania postępowania przetargowego, zakres czynności, jakie mogą być podejmowane przez strony postępowania oraz środki ochrony prawnej.

dla bezpieczeństwa Państwa, wdrożyła Wewnętrzny System Kontroli zapewniający stosowanie norm oraz wymagań prawnych międzynarodowych i krajowych.

określonych oczekiwań klientów działających na rynku krajowym i międzynarodowym.

Zintegrowany System Zarządzania zapewnia właściwą, systemowo administrowaną realizację wszystkich procesów biznesowych mających wpływ na jakość produktów i usług. Sprawne działanie systemu gwarantuje, że wszystkie procesy są monitorowane, doskonalone oraz przystosowywane do ciągle zmieniających się warunków rynkowych i technologicznych oraz do zmieniających się wymagań klienta. Wysoka jakość produktów i usług wspierana jest ciągłą

VIII. ŚWIADOMOŚĆ EKOLOGICZNA

Grupa Kapitałowa Comarch przestrzega przepisów prawnych w zakresie ochrony środowiska naturalnego. Comarch świadomie ogranicza wpływ swojej działalności na środowisko naturalne, minimalizując zużycie zasobów naturalnych oraz wytwarzanie odpadów powstających w wyniku bieżącej działalności.

IX. BIZNES SPOŁECZNIE ODPOWIEDZIALNY

Grupa Kapitałowa Comarch od początku swojej działalności szeroko angażuje się w działalność społeczną, propagując ideę stworzenia szerokiej platformy społecznej, na gruncie której propagowane są sport oraz najnowsze technologie IT.

W ramach działalności na rzecz sportu głównym przedmiotem zaangażowania społecznego Grupy Kapitałowej Comarch jest MKS Cracovia SSA – najstarszy w Krakowie klub sportowy, który uczestniczy w profesjonalnych ligach i zawodach w kilku dyscyplinach – najważniejsze to piłka nożna oraz hokej na lodzie. Grupa Kapitałowa Comarch jest także szeroko zaangażowana w propagowanie sportu wśród młodzieży.

Grupa Kapitałowa Comarch zapewnia swoim pracownikom stały i bezpłatny dostęp do centrum rekreacji, wybudowanego na terenie jej siedziby, zachęcając

X. JAK POSTANOWIENIA KODEKSU SĄ WDRAŻANE I EGZEKWOWANE

Wszelkie niejasności, problemy związane z interpretacją treści Kodeksu Etycznego rozwiązuje powołany przez Zarząd Rzecznik ds. Etyki. Pracownicy Comarch są zachęceni do zgłaszania wszelkich uwag i modyfikacji związanych z treścią niniejszego Kodeksu Etycznego.

troską o środowisko oraz o bezpieczeństwo pracowników i dostawców.

Stosowanie zasad systemów wdrożonych w Comarch przyczynia się do wzrostu zaufania pomiędzy firmą a klientami i dostawcami. Umacnia też wizerunek Comarch w oczach wszystkich podmiotów zainteresowanych efektami działalności naszej firmy w obszarach jakości oferowanych produktów i usług, oddziaływania na środowisko, zapewnienia bezpieczeństwa i higieny pracy, a także zapewnienia bezpieczeństwa informacji i danych oraz kontroli w obrocie towarami podwójnego zastosowania.

Promuje także ekologiczny styl życia pośród swoich pracowników, prowadząc akcje zachęcające do czynnego uczestnictwa w ochronie środowiska naturalnego.

swoich pracowników i ich rodziny do aktywnego trybu życia.

Drugą ideą szeroko propagowaną przez Grupę Kapitałową Comarch jest popularyzacja wiedzy dotyczącej najnowszych technologii IT. Rokrocznie około 200 studentów kierunków informatycznych odbywa trzymiesięczne staże letnie w Comarch, które umożliwiają młodym ludziom z całego świata poznanie najnowocześniejszych rozwiązań IT w biznesie. Grupa Kapitałowa Comarch wspiera także polską naukę, uczestnicząc w konferencjach naukowych i współfinansując je.

Trzecim elementem działalności społecznej Grupy Kapitałowej Comarch jest sponsoring wydarzeń kulturalnych. W tym zakresie grupa wymienia m.in.: sponsoring festiwali kulturalnych, koncertów czy wydarzeń o wadze społecznej.

Do obowiązków Rzecznika ds. Etyki należy:

- wspieranie pracowników w przestrzeganiu kodeksu etycznego;
- promowanie idei kodeksu wewnątrz firmy;
- aktualizacja treści kodeksu;
- odpowiadanie stosownymi przedsięwzięciami na bieżące problemy pracowników związane z etyką podejmowanych przez nich działań biznesowych.

XI. ŁAD KORPORACYJNY

Ład korporacyjny (ang. corporate governance) to zbiór zasad postępowania, skierowanych zarówno do organów spółek oraz członków tych organów, jak i do większościowych i mniejszościowych akcjonariuszy. Zasady ładu korporacyjnego odnoszą się do szeroko rozumianego zarządzania spółką. W dniu 4 lipca 2007 r. Rada Nadzorcza GPW, na wniosek Zarządu Giełdy, przyjęła nowe zasady ładu korporacyjnego pod nazwą Dobre Praktyki Spółek Notowanych na GPW. Zostały one zmienione następującymi uchwałami Rady Nadzorczej GPW: uchwała z dnia 19 maja 2010 r. (zmiana weszła w życie 1 lipca 2010 r.), uchwała z dnia 31 sierpnia 2011 r. (zmiana weszła w życie 1 stycznia 2012 r.), uchwała z dnia 19 października 2011 r. (zmiana weszła w życie 1 stycznia 2012 r.) oraz uchwała z dnia 21 listopada 2012 r. (zmiana weszła w życie 1 stycznia 2013 r.).

Od 2016 r. Spółka podlega zasadom przyjętym w dniu 13 października 2015 r. przez Radę Giełdy, uchwałą Nr 26/1413/2015 w sprawie przyjęcia nowego zbioru zasad ładu korporacyjnego pod nazwą „Dobre Praktyki Spółek Notowanych na GPW 2016”.

W załączeniu do raportu rocznego przekazanego do publicznej wiadomości w dniu 30 kwietnia 2015 r., Zarząd Comarch S.A. przekazał, zgodnie z treścią §29 ust. 5 regulaminu giełdy, raport dotyczący stosowania zasad ładu korporacyjnego przez Comarch S.A. w 2014 roku.

Zarząd oraz Rada Nadzorcza Comarch SA dokładają wszelkich starań w przestrzeganiu większości zasad Dobrych Praktyk Spółek Notowanych na GPW z zakresu obejmowanego przez zasadę „comply or explain” – zastosuj albo wyjaśnij – która polega na przekazywaniu rynkowi przez spółkę jednoznacznej informacji o naruszeniu praktyki.

Dobre Praktyki Spółek notowanych na GPW są przedmiotem corocznych sprawozdań dotyczących postępowania w zakresie przestrzegania zasad ładu korporacyjnego, sporządzanych przez spółki giełdowe.

W 2015 roku Comarch SA w pełni przestrzegała wszystkich zasad ujętych w dokumencie Dobre Praktyki Spółek Notowanych na GPW poza rekomendacją dotyczącą wykonywania osobiście lub przez pełnomocnika prawa głosu w toku walnego zgromadzenia, poza miejscem odbywania walnego zgromadzenia, przy wykorzystaniu środków komunikacji elektronicznej. Spółka nie przestrzega części rekomendacji w zakresie polityki wynagrodzeń oraz zrównoważonego udziału kobiet i mężczyzn w wykonywaniu funkcji zarządu w przedsiębiorstwach. Szczegółowe informacje na ten temat można odnaleźć w raporcie dotyczącym przestrzegania zasad ładu korporacyjnego przez Comarch SA w 2015 r.

Grupa Kapitałowa Comarch zwraca szczególną uwagę na działania usprawniające komunikację spółki z otoczeniem zewnętrznym. Zespół odpowiedzialny za relacje inwestorskie wraz z działem komunikacji dokładają wszelkich starań, aby zapewnić wiarygodną, kompletną i przejrzystą informację o Comarch zarówno poprzez stronę internetową spółki, drogą e-mailową, jak i w trakcie bezpośrednich kontaktów. Głównym źródłem informacji jest rozbudowany serwis internetowy, a także liczne spotkania z zarządem spółki organizowane w ciągu roku na prośbę inwestorów, analityków lub mediów. Przedstawiciele zarządu Comarch SA uczestniczą także w konferencjach poświęconych tematyce rynków kapitałowych, podczas których prezentują charakterystykę działalności Comarch, dotychczasowe sukcesy Grupy Comarch, osiągnięte wyniki, a także plany biznesowe na kolejne lata. Źródłem aktualnej informacji o Comarch są także prezentacje wyników

Dokument „Ład korporacyjny” dzieli się na cztery części:

- I. Rekomendacje dotyczące dobrych praktyk spółek giełdowych,**
- II. Dobre praktyki realizowane przez zarządy spółek giełdowych,**
- III. Dobre praktyki stosowane przez członków rad nadzorczych,**
- IV. Dobre praktyki stosowane przez akcjonariuszy.**

okresowych Grupy Kapitałowej Comarch organizowane najczęściej w siedzibie Comarch w Krakowie, w których biorą udział inwestorzy, analitycy, przedstawiciele mediów.

Dla osób, które nie mogą osobiście uczestniczyć w spotkaniach, organizowane są transmisje na żywo, podczas których można otrzymać odpowiedzi na pytania dotyczące Comarch SA i Grupy Kapitałowej Comarch. Spółka realizuje nagrania wideo, zawierające komentarze do wyników, transmisje i retransmisje konferencji zamieszczane po spotkaniach na stronie internetowej Comarch SA.

Zarząd Spółki Comarch SA jest odpowiedzialny za prowadzenie rachunkowości spółki zgodnie z ustawą z dnia 29 września 1994 r. o rachunkowości (Dz. U. Nr 121, poz. 591 z późn. zm.) oraz zgodnie z wymogami określonymi w Rozporządzeniu Ministra Finansów z dnia 18 października 2005 r. w sprawie zakresu informacji wykazywanych w sprawozdaniach finansowych i skonsolidowanych sprawozdaniach finansowych, wymaganych w prospekcie emisyjnym dla emitentów z siedzibą na terytorium Rzeczypospolitej Polskiej, dla których właściwe są polskie zasady rachunkowości (Dz.U. Nr 209, poz. 1743 z późn. zm.) oraz w Rozporządzeniu Ministra Finansów z dnia 19 lutego 2009 r. w sprawie informacji bieżących i okresowych przekazywanych przez emitentów papierów wartościowych oraz warunków uznawania za równoważne informacji wymaganych przepisami prawa państwa niebędącego państwem członkowskim (Dz. U. Nr 33 poz. 259).

Skonsolidowane sprawozdania Grupy Kapitałowej Comarch sporządzane są zgodnie z Międzynarodowymi Standardami Sprawozdawczości Finansowej w kształcie zatwierdzonym przez Unię Europejską (UE). Przy określaniu zakresu i metod konsolidacji, jak również stosunku zależności stosowane są kryteria określone w Międzynarodowych Standardach Sprawozdawczości Finansowej. Konsolidacja sprawozdań Grupy Kapitałowej, w odniesieniu do jednostek zależnych, jest przeprowadzana metodą pełną przez sumowanie w pełnej wysokości wszystkich

odpowiednich pozycji sprawozdań finansowych podmiotu dominującego i jednostek zależnych objętych konsolidacją.

W odniesieniu do jednostek stowarzyszonych stosowana jest metoda praw własności. Wartość udziału jednostki dominującej w jednostce stowarzyszonej jest korygowana o przypadające na rzecz jednostki dominującej zwiększenia kapitału własnego jednostki stowarzyszonej, które nastąpiły w ciągu okresu objętego konsolidacją.

Kontrola wewnętrzna i zarządzanie ryzykiem w odniesieniu do procesu sporządzania sprawozdań finansowych w Grupy Kapitałowej Comarch są realizowane zgodnie z obowiązującymi w Grupie wewnętrznymi procedurami sporządzania i zatwierdzania sprawozdań finansowych. Spółka dominująca prowadzi dokumentację (zgodną z ustawą o rachunkowości z dnia 29 września 1994 r.) opisującą przyjęte przez nią zasady rachunkowości, która zawiera między innymi informacje dotyczące sposobu wyceny aktywów i pasywów oraz ustalania wyniku finansowego, sposobu prowadzenia ksiąg rachunkowych, systemu ochrony danych i ich zbiorów.

Księgowania wszystkich zdarzeń gospodarczych są dokonywane za pomocą komputerowych systemów ewidencji księgowej, które posiadają zabezpieczenia przed dostępem osób nieuprawnionych oraz funkcyjne ograniczenia dostępu. Zarówno sprawozdania jednostkowe, jak i skonsolidowane sporządzane są wspólnie przez pracowników działów księgowości, rynku kapitałowego, controllingu, finansowego pod kontrolą Główniej Księgowej i Dyrektora Finansowego.

Sprawozdania roczne jednostkowe i skonsolidowane podlegają także badaniu przez biegłego audytora wybranego przez Radę Nadzorczą Spółki, natomiast sprawozdania półroczne podlegają przeglądowi przez niezależnego rewidenta. Sprawozdania finansowe niektórych jednostek zależnych także podlegają badaniu przez podmioty uprawnione do badania sprawozdań finansowych.

Zarząd Comarch w trosce o swoich klientów, w oparciu o długoletnią tradycję współpracy ze środowiskiem naukowym, bazując na najnowszych technologiach oraz mając do dyspozycji doświadczony i wysoko wykwalifikowany zespół pracowników, zobowiązuje się do realizacji Polityki Zintegrowanego Systemu Zarządzania Jakością, Bezpieczeństwem Informacji, Środowiskiem oraz Bezpieczeństwem i Higieną Pracy.

ZSZ zapewnia właściwą, systemowo zarządzaną realizację wszystkich procesów biznesowych mających wpływ na jakość produktów i usług. Sprawne działanie systemu gwarantuje, że wszystkie procesy są monitorowane pod względem skuteczności i efektywności, a także doskonalone i przystosowane o ciągle zmieniających się warunków rynkowych i technologicznych oraz do zmieniających się wymagań i oczekiwań klientów. Wysoka jakość produktów i usług wspierana jest ciągłą troską o zapewnienia bezpieczeństwa aktywów informacyjnych oraz dbałością o środowisko i pracowników. Systemowe podejście Comarch do realizowanych procesów przyczynia się do wzrostu zaufania pomiędzy Comarch, a klientami i dostawcami. Umacnia też wizerunek spółki w oczach wszystkich podmiotów zainteresowanych

efektami działalności Comarch w zakresie jakości oferowanych produktów i usług, oddziaływania na środowisko, zapewnienia bezpieczeństwa i higieny pracy, a także zapewnienia bezpieczeństwa informacji i danych oraz kontroli w obrocie towarami podwójnego zastosowania. W efekcie Comarch postrzegany jest jako rzetelny i godny zaufania partner biznesowy.

Comarch spełnia wysokie wymagania klientów z rynku polskiego i międzynarodowego. Dzięki ciągłym pracom nad doskonaleniem i rozwojem systemu zarządzania jakością Comarch uzyskał Certyfikaty ZSZ oraz Wewnętrznego Systemu Kontroli, wydane przez Polskie Centrum Badań i Certyfikacji (PCBC), zgodne z wymaganiami następujących norm:

- ISO 9001 Systemy Zarządzania Jakością,
- ISO 14001 Systemy Zarządzania Środowiskowego,
- ISO/IEC 27001 Systemy Zarządzania Bezpieczeństwem Informacji,
- PN-N 18001 Systemy Zarządzania Bezpieczeństwem i Higieną Pracy,
- Wewnętrzny System Kontroli, zgodny z wymaganiami Kryteriów WSK.

KULTURA I SYSTEM WARTOŚCI

- Ciągłe i systematyczne dbanie o jakość i konkurencyjność naszych produktów i usług.
- Dostosowywanie produktów i usług do oczekiwań i wymagań naszych klientów.
- Rozwijanie wzajemnie korzystnej współpracy z dostawcami w celu polepszania jakości oferowanych produktów i usług.
- Ochrona aktywów informacyjnych i wzmacnianie zaufania naszych klientów oraz innych stron zainteresowanych w zakresie bezpieczeństwa informacji.
- Ciągłe podnoszenie kwalifikacji pracowników poprzez odpowiedni system edukacyjny oraz szkolenia ukierunkowane na zagadnienia związane

- z jakością, bezpieczeństwem informacji, ochroną środowiska oraz bezpieczeństwem pracy.
- Stała poprawa bezpieczeństwa i higieny pracy pracowników.
- Zapobieganie wypadkom przy pracy, chorobom zawodowym oraz zdarzeniom potencjalnie wypadkowym.
- Podejmowanie aktywnych działań na rzecz ograniczenia negatywnych wpływów na środowisko.
- Przestrzeganie mających zastosowanie wymagań prawnych i innych.
- Ciągłe doskonalenie skuteczności Zintegrowanego Systemu Zarządzania.

Pełna treść Raportu dotyczącego stosowania zasad ładu korporacyjnego dostępna pod adresem:
www.comarch.pl/relacje-inwestorskie/lad-korporacyjny



WEWNĘTRZNY SYSTEM KONTROLI

Comarch jest globalnym dostawcą biznesowych rozwiązań IT, które kompleksowo obsługują relacje z klientami oraz optymalizują działalność operacyjną i procesy biznesowe. Rozwój technologiczny oraz gwałtownie rosnąca konkurencja stawiają nowe wymagania dla oprogramowania, wdrażanych systemów informatycznych i towarów będących w obrocie. Konieczność spełniania tych wymagań powoduje, że produkty dostarczane przez Comarch mogą być towarami o podwójnym zastosowaniu i zostać wykorzystane w sposób niezgodny z zasadami prawa krajowego oraz międzynarodowego. W Comarch został wdrożony Wewnętrzny System Kontroli, aby zapobiegać takim praktykom. Zgodnie z jego zapisami spółka zobowiązuje się do przestrzegania następujących zasad:

- wykluczenia możliwości osiągnięcia zysku w sposób sprzeczny z wymaganiami WSK,
- zaniechania obsługi obrotu towarowego, gdy jest on sprzeczny z prawem krajowym i międzynarodowym,
- egzekwowania zasad WSK na wszystkich stanowiskach pracy związanych z obrotem towarami,
- nadzoru Pełnomocnika ds. Kontroli Obrotu nad przebiegiem procesów WSK.

Poprzez zrozumienie, wdrożenia i stosowanie wymagań WSK Comarch przyłącza się do działań podejmowanych przez społeczność międzynarodową, mających na celu utrzymanie międzynarodowego pokoju i bezpieczeństwa.

POLITYKA ZRÓWNOWAŻONEGO ROZWOJU DLA DOSTAWCÓW

Zrównoważony rozwój jest dla Comarch kluczowym obszarem, dlatego też oczekujemy od naszych dostawców określenia priorytetów zrównoważonego rozwoju w ich organizacjach. Comarch jako organizacja globalna specjalizująca się w projektowaniu, wdrażaniu oraz integracji zaawansowanych produktów IT, ma znaczący wpływ na działanie łańcucha dostaw, a jej obowiązki powinny znacznie wykraczać poza wymagania, które stawiane są naszym dostawcom. Jednocześnie Comarch nieustannie dąży do zapewnienia, że współpraca z dostawcami przebiega w sposób przejrzysty.

Od naszych kluczowych dostawców wymagamy przestrzegania następujących zasad:

- zarządzanie oddziaływaniem na środowisko w sposób odpowiedzialny zgodnie z normą ISO 14001 lub podobnym standardem w celu zmniejszenia negatywnego wpływu na środowisko,
- stosowanie norm bezpieczeństwa i higieny pracy zgodnie z OHSAS 18001 lub podobnym standardem, aby zminimalizować zagrożenia związane z ryzykami zawodowymi oraz zapobiec urazom,
- stosowanie ze zrozumieniem dobrych praktyk biznesowych, kwestii społecznych oraz związanych z ochroną środowiska, które powiązane są z działalnością dostawcy.

- działanie zgodne z obowiązującymi przepisami prawa,
- uznanie prawa pracowników do zrzeszania się oraz negocjacji zbiorowych,
- zakaz dyskryminacji we wszelkich jej przejawach, ze względu na: rasę, status społeczny, pochodzenie etniczne, religię upośledzenie, inwalidztwo, płeć, orientację seksualną, związek lub przynależność polityczną, wiek czy stan cywilny,
- zakaz zatrudniania dzieci poniżej 15 roku życia oraz stosowania kar cielesnych, przymusu psychicznego i fizycznego, znieważania i molestowania seksualnego,
- wyeliminowanie pracy przymusowej.

Ponadto, oczekujemy od naszych dostawców stosowania się do zasad Powszechnej Deklaracji Praw Człowieka ONZ, która stanowi „wspólny, najwyższy cel wszystkich ludów i wszystkich narodów”.

Zasady współpracy z dostawcami oraz zobowiązania Comarch zapisane są w Polityce Zrównoważonego Rozwoju dla Dostawców, która została przyjęta przez Grupę Kapitałową Comarch w czerwcu 2015 roku.



RAPORTOWANIE CZYNNIKÓW ŚRODOWISKOWYCH I INNYCH

G4-15

W maju 2014 Comarch podpisał „Deklarację polskiego biznesu na rzecz zrównoważonego rozwoju”, a tym samym Comarch złożył zapewnienie, iż będzie aktywnie działał na rzecz realizacji celów rozwojowych nakreślonych w Wizji Zrównoważonego Rozwoju dla Polskiego Biznesu 2050. Treść Deklaracji stanowi dziesięć założeń, których realizacja pozwoli w przyszłości żyć godnie i mądrze korzystać z ograniczonych zasobów naszej Planety.

Podpisywanie Deklaracji odbywało się wraz z Inauguracją III Etapu projektu Wizji Zrównoważonego Rozwoju dla Polskiego Biznesu 2050. Uczestnicy spotkania zapoznali się z propozycjami działań zaplanowanych w ramach III Etapu Wizji 2050. Sygnatariusze Deklaracji mają możliwość zaangażować się w prace następujących grup roboczych: innowacje społeczne, zrównoważona produkcja i konsumpcja, odnawialne źródła energii, zazielenianie nowej perspektywy oraz małe i średnie przedsiębiorstwa.

Projekt Wizja 2050 nawiązuje do międzynarodowej inicjatywy, podjętej przez Światową Radę Biznesu na rzecz Zrównoważonego Rozwoju (World Business Council for Sustainable Development, WBCSD). Wizja 2050 jest wspólnym projektem Ministerstwa Gospodarki, Ministerstwa Środowiska, Forum

Odpowiedzialnego Biznesu i firmy doradczej PwC. Celem podjętych działań jest integracja biznesu w Polsce wokół idei zrównoważonego rozwoju, wskazanie przedstawicielom biznesu znaczenia wyzwań w tym zakresie oraz wzmocnienie dialogu administracji i biznesu na rzecz wypracowywania konkretnych rozwiązań dla wspierania realizacji celów rozwojowych Polski. Comarch od kilku lat współpracuje z organizacją odzysku sprzętu elektrycznego i elektronicznego.

W ramach współpracy podejmowane były akcje dedykowane dla pracowników, w ramach których pracownicy mogli oddawać zużyty sprzęt elektryczny i elektroniczny, także sprzęt wielkogabarytowy. Przy okazji prowadzone były zbiórki makulatury.

Obecnie w obiektach Comarch rozstawione zostały pojemniki na odpady. Pracownicy mogą na bieżąco oddawać zużyty sprzęt elektryczny i elektroniczny; dodatkowo mogą przynosić zużyte baterie i świetlówki.

Od listopada 2014 roku Comarch jest członkiem Ogólnopolskiej Izby Gospodarczej Ochrony Środowiska zrzeszającej przedsiębiorców będących organizacjami odzysku odpadów oraz przedsiębiorców wprowadzających do obrotu opakowania, produkty w opakowaniach oraz sprzęt elektryczny i elektroniczny.



Środowisko



SUROWCE

OPIS PODEJŚCIA DO ZARZĄDZANIA

Comarch jest organizacją typu software house, w związku z tym nie można mówić o typowym wykorzystywaniu surowców/materiałów. Comarch zajmuje się produkcją oprogramowania i systemów informatycznych, korzystając przy tym z typowych mediów, używanych w trakcie bieżącej pracy.

ENERGIA

OPIS PODEJŚCIA DO ZARZĄDZANIA

Zużycie energii elektrycznej oraz ciepłej jest stale monitorowane w Comarch. Co roku przygotowywane są programy środowiskowe, w których planowane są działania mające na celu ograniczanie negatywnych wpływów na środowisko i podnoszenie świadomości pracowników.

Wszystkie obiekty Comarch są budynkami nowoczesnymi, posiadającymi systemy zarządzania energią ciepłą i elektryczną.

Monitorowane jest zużycie energii elektrycznej, ciepłej i paliw. Stopniowo wymieniane są świetlówki na te tworzone w technologii LED oraz wprowadzane są bardziej nowoczesne i energooszczędne urządzenia. Sukcesywnie wymieniana jest flota samochodowa na pojazdy, które spełniają europejskie wymagania emisji spalin. W 2013 roku zastąpiono 37 pojazdów, a w 2014 28, na nowocześniejsze – spełniające wymagania normy EURO5. W 2015 roku zakupiono około 60 pojazdów, które w większości spełniają wymagania normy EURO6.

W ramach wdrożonego systemu zarządzania środowiskowego zgodnego z wymaganiami normy ISO 14001, Comarch zidentyfikował aspekty środowiskowe, które monitoruje, nadzoruje, i na które wpływa. Wśród wykorzystywanych surowców zidentyfikowano: energię elektryczną, energię ciepłą, wodę, gaz i paliwa (benzynę i olej napędowy).

W 2015 roku Comarch korzystał z ekologicznej energii. Zdecydowano się na zakup produktu „TAURON EKO BIZNES”, co pozwoliło na zmniejszenie negatywnego oddziaływania firmy na środowisko.

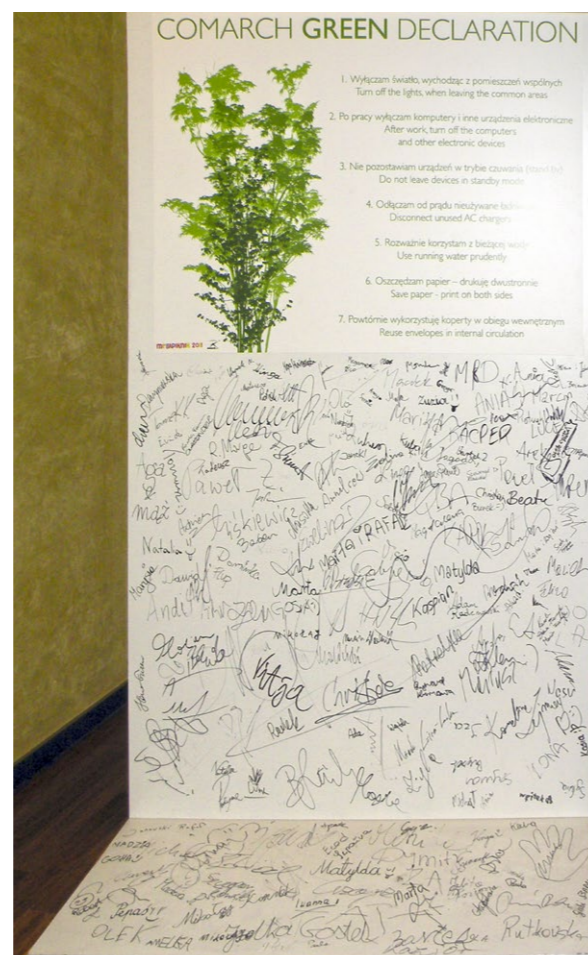


Korzystając z ww. produktu, Comarch miał realny wpływ na środowisko poprzez gwarancję dostarczenia energii wytworzonej w instalacji, gdzie zastosowana technologia zapewnia zmniejszoną emisję dwutlenku węgla do atmosfery.

Co roku przygotowywane są programy środowiskowe, określające cele i działania ograniczające negatywne wpływy na środowisko oraz podnoszenie świadomości pracowników.

Wielu pracowników Comarch podpisało dobrowolną „zieloną deklarację”, zawierającą zasady, których przestrzeganie pomaga dbać o środowisko. Zasady te są tak sformułowane i dopasowane do firmy, aby bez żadnych problemów mogły być stosowane przez pracowników Comarch.

1. Wyłączam światło, wychodząc z pomieszczeń wspólnych
2. Po pracy wyłączam komputery i inne urządzenia elektroniczne
3. Nie pozostawiam urządzeń w trybie czuwania
4. Odłączam od prądu nieużywane ładowarki
5. Rozważnie korzystam z bieżącej wody
6. Oszczędzam papier – drukuję dwustronnie
7. Powtórnie wykorzystuję koperty w obiegu wewnętrznym



„Zielona Deklaracja”

Energia

G4-EN3 i G4-EN5

Rok	Zużycie energii elektrycznej
2014	14 412 000 kWh
2015	15 754 700 kWh

Zużycie energii podano dla lokalizacji będących własnością Comarch.

Rok	Zużycie gazu
2014	376 143 kg
2015	386 044 kg

Zużycie gazu podano w kg, wykorzystując następujące współczynniki: 1 m³ gazu = 0,75 kg.

Rok	Zużycie benzyny	Zużycie oleju napędowego
2014	255 116 kg	66 287 kg
2015	275 934 kg	76 202 kg

Zużycie paliw podano w kg, wykorzystując następujące współczynniki: 1 litr benzyny = 0,73421 kg, 1 litr oleju napędowego = 0,83752 kg.

Rok	Zużycie energii*	Zużycie energii/osobę
2014	93 573 658 MJ	37 700 MJ
2015	92 822 120 MJ	33 389 MJ

* Przy obliczaniu całkowitego zużycia energii wewnątrz organizacji wzięto pod uwagę zużycie energii elektrycznej, gazu oraz paliw. Wykorzystano następujące współczynniki: za 2014 – 1 kg gazu = 14,71 kWh, 1 kg benzyny = 13,8 kWh, 1 kg oleju = 12,69 kWh; za 2015 – 1 kg gazu = 14,75 kWh, 1 kg benzyny = 13,1 kWh, 1 kg oleju = 12,69 kWh.

Interpretacja: całkowite zużycie energii (łącznie energii elektrycznej, gazu, benzyny i oleju napędowego) uległo zmniejszeniu, w tym również w przeliczeniu

na jednego pracownika. Całkowite zużycie energii uległo zmniejszeniu o 0,8 proc.

WODA

OPIS PODEJŚCIA DO ZARZĄDZANIA

Zużycie wody podlega ciągłemu monitorowaniu, w postaci odczytów z subliczników. W ramach działań dążących do minimalizacji zużycia, podnoszona jest świadomość pracowników, podejmowane są

działania w celu zwiększenia szybkości i skuteczności reagowania na różnego rodzaju awarie, w tym pęknięcia rur, przecieki kranów.

G4-EN8 Woda

Rok	Zużycie wody
2014	31 867 m ³
2015	35 163 m ³

Interpretacja: zużycie wody uległo zwiększeniu w 2015 r. o 10 proc. wynika to ze zwiększenia liczby pracowników.

EMISJE

OPIS PODEJŚCIA DO ZARZĄDZANIA

Comarch stale dąży do minimalizacji negatywnego wpływu działalności na środowisko. W związku z tym od 2012 roku szacowana jest emisja ekwiwalentu dwutlenku węgla do środowiska. Podczas oszacowywania zastosowano metodologię polegającą na pomnożeniu danych dotyczących zużycia energii, wody, paliwa przez odpowiednie współczynniki konwersji emisji. Przeliczniki te pozwalają na zamianę

tych danych na ekwiwalent dwutlenku węgla (CO₂e). CO₂e jest uniwersalną jednostką miary, która pozwala na oszacowanie wpływu na ocieplenie globalne wynikające z emisji gazów cieplarnianych. Poniżej przedstawiono szacunkowe wartości bezpośredniej (wynikającej z działalności organizacji) i pośredniej (z wszelkich innych czynności) emisji dwutlenku węgla dla roku bazowego.

G4-EN15 i G4-EN18

Rok	Emisja CO ₂ e	Emisja CO ₂ e/osobę
2014	9 881,912 MgCO ₂ e	3,98 MgCO ₂ e
2015	9 082,382 MgCO ₂ e	3,27 MgCO ₂ e

Dane opracowano na podstawie DEFRA Greenhouse Gas Conversion Factor Repository.

G4-EN21

Rok	Emisja CH ₄	Emisja N ₂ O
2014	6,42 MgCH ₄	53,78 MgN ₂ O
2015	5,51 MgCH ₄	52,62 MgN ₂ O

Interpretacja: Emisja ekwiwalentu CO₂ uległa zmniejszeniu w roku 2015 w stosunku do roku 2014. Również ekwiwalent dwutlenku węgla na osobę

uległ zmniejszeniu. Podobna sytuacja ma miejsce w przypadku emisji CH₄ oraz N₂O, również w tym wypadku emisja uległa zmniejszeniu.

ODPADY

OPIS PODEJŚCIA DO ZARZĄDZANIA

Comarch posiada wdrożone procedury postępowania z odpadami. Odpady gromadzone są w sposób selektywny i zapobiegający ich zmieszaniu lub uszkodzeniu. W zakresie transportu i unieszkodliwiania odpadów Comarch współpracuje z profesjonalnymi firmami. Poniżej przedstawiono tabelę obrazującą

ilość wytworzonych i przekazanych odpadów w 2014 oraz w 2015 roku. W 2015 oprócz odpadów wytworzonych w siedzibie głównej w Krakowie, monitorowaniu poddane były również odpady wytworzone w lokalizacjach w Gdańsku, Katowicach, Łodzi i Warszawie. Odpady niebezpieczne oznaczono (*).

Odpad	Kod	Ilość odpadów wytworzonych i przekazanych w 2014 (tylko Kraków)	Ilość odpadów wytworzonych i przekazanych w 2015 (Kraków oraz lokalizacje)
Sorbenty, materiały filtracyjne, tkaniny do wycierania (np. szmaty, ścierki) i ubrania ochronne inne niż wymienione w 15 02 02	15 02 03	0,414 Mg	0,414 Mg
Zużyte urządzenia zawierające freony, HCFC, HFC	16 02 11*	0,098 Mg	0,300 Mg
Zużyte urządzenia zawierające niebezpieczne elementy inne niż wymienione w 16 02 09 do 16 02 12	16 02 13*	0,485 Mg	0,821 Mg
Zużyte urządzenia inne niż wymienione w 16 02 09 do 16 02 13 – złom elektroniczny	16 02 14	5,727 Mg	8,877 Mg
Elementy usunięte ze zużytych urządzeń, inne niż wymienione w 16 02 15 – tonery drukarskie z urządzeń biurowych	16 02 16	0,008 Mg	0,1702 Mg
Inne baterie i akumulatory	16 06 05	0,017 Mg	0,079 Mg
Mieszanka odpadów z piaskowników i z odwadniania olejów w separatorach	13 05 08*	5 m ³	5 m ³

Poziom zgodności z regulacjami

Comarch wdrożył procedurę identyfikacji i dostępu wymagań prawnych. Co najmniej raz w roku przeprowadzana jest ocena zgodności z mającymi zastosowanie wymaganiami prawnymi i innymi wymaganiami

przyjętymi do stosowania przez Comarch. Wyniki oceny prezentowane są w dokumentacji sporządzonej na przegląd zintegrowanego systemu zarządzania i przedstawiane Zarządowi.

W Comarch nie zidentyfikowano żadnej niezgodności z przepisami prawa lub innymi regulacjami.

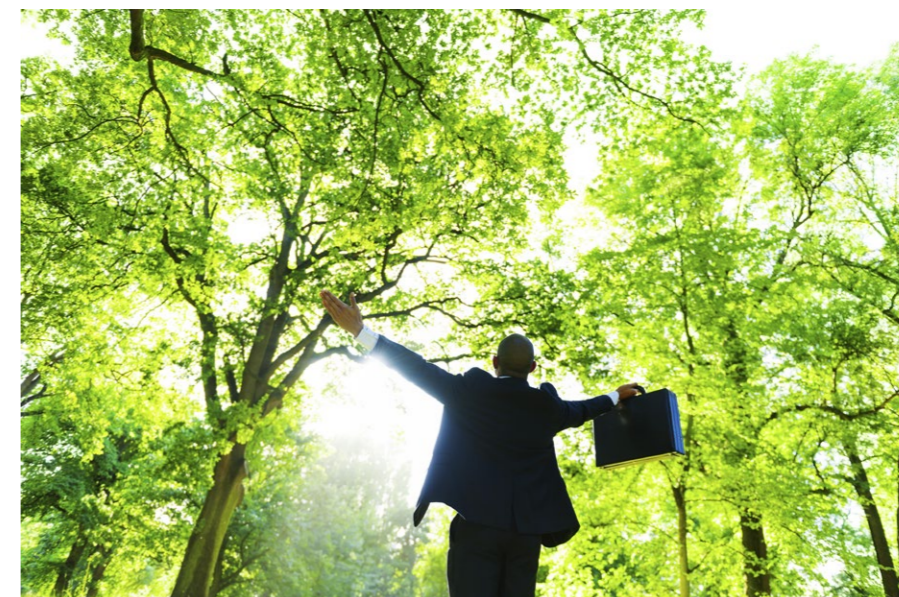
BEZPIECZEŃSTWO I HIGIENA PRACY

G4-LA6

SYSTEM NADZORU I BADANIA WYPADKÓW

Wypadki przy pracy badają zgodnie z obowiązującymi przepisami: główny specjalista ds. BHP oraz przedstawiciel pracowników. Protokoły ustalania okoliczności i przyczyn wypadków zatwierdzane są przez pracodawcę. Rejestr wypadków przy pracy oraz dokumentacja wypadków podlega archiwizacji. Sposób postępowania w sytuacji wypadków opisany jest w wewnętrznych procedurach opracowanych na podstawie obowiązujących wymagań prawnych oraz praktyki Comarch.

Comarch we wszystkich swoich oddziałach posiada grupę Ratowników liczącą łącznie ok. 100 osób. Ratownikami są pracownicy przeszkoleni z zasad udzielania I pomocy przedmedycznej oraz postępowania podczas ewakuacji. Co 2 lata organizowane są dla ratowników szkolenia, mające na celu odświeżenie i usystematyzowanie wiedzy, informowanie o ewentualnych zmianach w standardach udzielania I pomocy przedmedycznej oraz o zmianach organizacyjnych w zakresie ewakuacji. Szkolenia mają także na celu uzupełnienie liczby ratowników. Ratownicy mają do dyspozycji środki do udzielania pierwszej pomocy



LISTA WSKAŹNIKÓW GRI G4

G4 GENERAL STANDARD DISCLOSURES OVERVIEW

STRATEGIA I ANALIZA										
G4-1	G4-2									
s. 39	s. 25									
PROFIL ORGANIZACYJNY										
G4-3	G4-4	G4-5	G4-6	G4-7	G4-8	G4-9	G4-10	G4-11	G4-12	G4-13
s. 107	ss. 36-37, 60-98	s. 107	ss. 20-21	ss. 29-33	ss. 20-22, 25	ss. 20-21	UNGC s. 24	OECD/UNGC	s. 25	s. 33
G4-14	G4-15	G4-16								
	ss. 41-44	s. 42								
ISTOTNE ASPEKTY I ICH GRANICE										
G4-17	G4-18	G4-19	G4-20	G4-21	G4-22	G4-23				
ss. 30, 33	s. 39				*					
ZAANGAŻOWANIE INTERESARIUSZY										
G4-24	G4-25	G4-26	G4-27							
PROFIL RAPORTU NADZÓR										
G4-28	G4-29	G4-30	G4-31	G4-32	G4-33					
ss. 3, 39		s. 33	s. 108	s. 101	**					
ZARZĄDZANIE										
G4-34	G4-35	G4-36	G4-37	G4-38	G4-39	G4-40	G4-41	G4-42	G4-43	G4-44
ss. 29-31, 39										
G4-45	G4-46	G4-47	G4-48	G4-49	G4-50	G4-51	G4-52	G4-53	G4-54	G4-55
ETYKA I RZETELNOŚĆ										
G4-56	G4-57	G4-58								
ss. 51-55										

* Raport nie zawiera korekt informacji zawartych w innych raportach.
** Żaden podmiot zewnętrzny dotychczas nie weryfikował raportu.

LEGEND

 G4 Standardy ogólne	• Wymagane ogólnie w zakresie raportowanych informacji	 UNGC	Dziesięć zasad Global Compact ONZ	 OECD	Wytoczne OECD dla przedsiębiorstw wielonarodowych
--	--	--	-----------------------------------	--	---

G4 GENERAL STANDARD DISCLOSURES OVERVIEW

OPIS PODEJŚCIA DO ZARZĄDZANIA				
G4-DMA				
Rodzaje wskaźników:				
Kategoria: GOSPODARKA				
Wyniki ekonomiczne OECD				
G4-EC1	G4-EC2	G4-EC3	G4-EC4	
Obecność na rynku				
G4-EC5	G4-EC6			
Pośrednie wpływy ekonomiczne				
G4-EC7	G4-EC8			
Praktyka zamówień				
G4-EC9				
Kategoria: ŚRODOWISKO OECD/UNGC				
Surowce				
G4-EN1	G4-EN2			
Energia				
G4-EN3	G4-EN4	G4-EN5	G4-EN6	G4-EN7
s. 44		s. 44		
Woda				
G4-EN8	8 G4-EN9	G4-EN10		
s. 45				
Bioróżnorodność				
G4-EN11	G4-EN12	G4-EN13	G4-EN14	
Emisje				
G4-EN15	G4-EN16	G4-EN17	G4-EN18	G4-EN19
s. 45			s. 45	
G4-EN20	G4-EN21			
	s. 46			
Ścieki i odpady				
G4-EN22	G4-EN23	G4-EN24	G4-EN25	G4-EN26
	s. 46			

Rodzaje wskaźników:

Kategoria: ŚRODOWISKO OECD/UNGC	
Produkty i serwis	
G4-EN27	G4-EN28
Spełnienie	
G4-EN29	
Transport	
G4-EN30	
Ogólny	
G4-EN31	
Ocena oddziaływania na środowisko przez dostawca	
G4-EN32	G4-EN33
Mechanizmy składania skarg	
G4-EN34	
Kategoria: WARUNKI PRACY	
PRAKTYKI ZATRUDNIENIA I GODNA PRACA OECD/UNGC	
Zatrudnienie	
G4-LA1	G4-LA2
	G4-LA3
Relacje pomiędzy pracownikami i zarządzającymi UNGC	
G4-LA4	
Bezpieczeństwo i higiena pracy OECD	
G4-LA5	G4-LA6
	G4-LA7
	G4-LA8
	s. 47
Szkolenia i edukacja OECD	
G4-LA9	G4-LA10
	G4-LA11
ss. 66-67	
Różnorodność i równość szans	
G4-LA12	
Jednakowego wynagrodzenia dla kobiet i mężczyzn	
G4-LA13	

G4 SPECIFIC STANDARD DISCLOSURES OVERVIEW

Rodzaje wskaźników:	
PRAKTYKI ZATRUDNIENIA I GODNA PRACA OECD/UNGC	
Ocena praktyk zawodowych dostawców OECD/UNGC	
G4-LA14	G4-LA15
Mechanizmy składania skarg OECD	
G4-LA16	
PRAWA CZŁOWIEKA OECD/UNGC	
Inwestycje	
G4-HR1	G4-HR2
Praktyki niedyskryminacyjne OECD/UNGC	
G4-HR3	
s. 52	
Wolności zrzeszania się i rokowań zbiorowych OECD/UNGC	
G4-HR4	
Praca dzieci OECD/UNGC	
G4-HR5	
s. 52	
Praca przymusowa i obowiązkowa OECD/UNGC	
G4-HR6	
Praktyki w zakresie bezpieczeństwa	
G4-HR7	
Prawa ludności rdzennej	
G4-HR8	
Podatki	
G4-HR9	
s. 9	
Oceny przestrzegania praw człowieka przez dostawców	
G4-HR10	G4-HR11
Mechanizm składania skarg w zakresie nieprzestrzegania praw człowieka	
G4-HR12	

Rodzaje wskaźników:		
SPOŁECZEŃSTWO OECD/UNGC		
Lokalna społeczność OECD/UNGC		
G4-SO1	G4-SO2	
s. 49		
Przeciwdziałanie korupcji OECD/UNGC		
G4-SO3	G4-SO4	G4-SO5
s. 52		
Naruszenie zasad wolnej konkurencji OECD/UNGC		
G4-SO6		
s. 52		
Zgodność z regulacjami OECD		
G4-SO7		
Spełnienie OECD		
G4-SO8		
Ocena wpływu dostawców na społeczeństwo OECD		
G4-SO9	G4-SO10	
Mechanizmy składania skarg w zakresie oddziaływania na społeczeństwo OECD		
G4-SO11		
ODPOWIEDZIALNOŚĆ ZA PRODUKTY OECD		
Ochrona zdrowia i bezpieczeństwo klientów OECD		
G4-PR1	G4-PR2	
s. 40		
Oznakowanie produktów i usług		
G4-PR3	G4-PR4	G4-PR5
s. 88		
Komunikacja marketingowa		
G4-PR6	G4-PR7	
Ochrona prywatności konsumentów		
G4-PR8		
Zgodność z regulacjami		
G4-PR9		

BIURA COMARCH SA W EUROPIE

ALBANIA

VeVe Bussiness Center,
Bulevardi „Zog I” nr 72
Tirana
tel. +355 672 648 404

ARGENTYNA

Suipacha 1380, piso 2°,
Ciudad Autonoma
de Buenos Aires,

AUSTRIA

www.comarch.at
Müllerstr. 1
6020 Innsbruck
tel. +43 512 909 05 0

Mariahilfer Straße 123
A1060 Wiedeń
tel. +43 1 91066-0
faks +43 1 910 66 66

BELGIA

www.comarch.be
e-mail: benelux@comarch.com

Avenue de la Toison d'Or 67
1060 Bruksela
tel. +32 2 535 78 69
faks +32 2 535 77 00

FINLANDIA

Innopolii II,
Technopolis Business Park
Tekniikantie 14
02150 Espoo
tel. +48 12 687 7450

FRANCJA

www.comarch.fr
e-mail: contact@comarch.fr

17 rue Paul Langevin
59260 Lezennes
tel. +33 3 62 53 49 00
faks +33 9 55 24 46 94

100A, Allée Saint-Exupéry
38330 Montbonnot Saint-Martin
tel. +33 4 57 58 23 00

HISZPANIA

www.comarch.es
Calle Caléndula, 93
Miniparc III Edificio E
Alcobendas 28109
Madryt
tel. +34 91 790 24 74
faks +34 91 791 29 01

LUKSEMBURG

e-mail: luxembourg@comarch.com

Route d'Arlon 23
L-8008 Strassen
tel. +352 271 168 18
tel. +352 271 168 19

NIEMCY

www.comarch.de
e-mail: info@comarch.de

Fasanenstraße 4
10623 Berlin
tel. +49 30 76 79 67 0
faks +49 30 76 79 67 1467

Anne-Conway-Straße 2
28359 Brema
tel. +49 421 201 40 0
faks +49 421 201 40 140

Chemnitzer StWraße 59 b,
01187 Drezno
tel. +49 351 3201 3200
faks +49 351 438 97 10

Schiessstraße 44-76
40549 Düsseldorf
tel. +49 211 415 55 300
faks +49 211 415 55 399

Heidenkampsweg 82 a
20097 Hamburg
tel. +49 40 235 03 300
faks +49 40 235 03 400

Großer Kolonnenweg 21
30163 Hanower
tel. +49 511 966 05 0
faks +49 511 966 05 199

Riesstraße 16
80992 Monachium
tel. +49 89 143 29 0
faks +49 89 143 29 1114

Haferlandweg 8
48155 Münster
tel. +49 251 899 30 0
faks +49 251 899 30 10

ROSJA

4. Lesnoy Pereulok 4, pokój 438,
125047 Moskwa
tel. +7 495 641 37 71
faks +7 495 956 55 57

SZWAJCARIA

Grabenstraße 2/4
9320 Arbon
tel. +41 71 447 90 3 0
faks +41 71 447 90 3 1

Mühlemattstrasse 8
6004 Luzern
tel. +41 41 419 99 10

SZWECJA

Setterwalls Adyokatbyra,
att. Tobias Od, Box 1050,
101 39 Sztokholm

UKRAINA

18/7 Kutuzova Str.
01133 Kijów
tel. +380 44 492 2842
faks +380 44 492 2843

Bohdana Chmelnickiego 176
Business Center LEMBERG
79024 Lwów
tel. +380 322 949 314
faks +380 322 428 316

WIELKA BRYTANIA

www.comarch.it
e-mail: uk@comarch.com

Third Floor
201 Great Portland Street
Londyn, W1W 5AB
tel. +44 20 3626 0156

WŁOCHY

www.comarch.it
Piazza Quattro Novembre, 7
Mediolan Blend Tower
20124 Mediolan
tel. + 39 287 343 431

BIURA COMARCH SA NA ŚWIECIE

AMERYKA PÓŁNOCNA

KANADA

44 Chipman Hill Suite 1000
Saint John NB E2L 2A9

1155 Bd René-Lévesque Ouest,
Suite 2500
Montreal Qc H3B 2K4

USA

9450 W. Bryn Mawr Ave, Suite 325
Rosemont, IL 60018
tel.: 847-260-5500 x. 2110
kom. 312-259-8874
faks.: 847-260-5501

25 Broadway 9th Floor
NY 10004, Nowy Jork

1015 Tyrone Road,
Suite 820, Tyrone,
GA 30290

AMERYKA ŚRODKOWA I POŁUDNIOWA

BRAZYLIA

R. Fernando De Albuquerque 31,
7 Floor, Cj. 72
01.309-030 Consolação
San Paulo

CHILE

Del Parque 4980 of 435
Ciudad Empresarial
Huechuraba, Santiago
tel. + 56 22 247 7570

PANAMA

Obarrio, 53th Street Hi-Tech Plaza
8th floor, Office A
Panamá City
tel. +507 263 25 69
faks +507 263 25 69

AZJA

CHINY

Pokój 3610-2, Budynek 11,
Numer 3855 Shangnan Road
Pudong New Area Shanghai

MALEZJA

B-3A-06 Budynek B West,
PJ8 Service Suites
No 23 Jalan Barat, Seksyen 8
46050 Petaling Jaya

TURCJA

Matbuat Sok. Durukan
Apt. No:17/6 Esentepe,
Sisli Plaza
Stambul

ZJEDNOCZONE EMIRATY ARABSKIE

East FZ-LLC
Dubai Internet City
Building 1, G15
PO. Box 500398
Dubaj
tel. +971 444 774 172

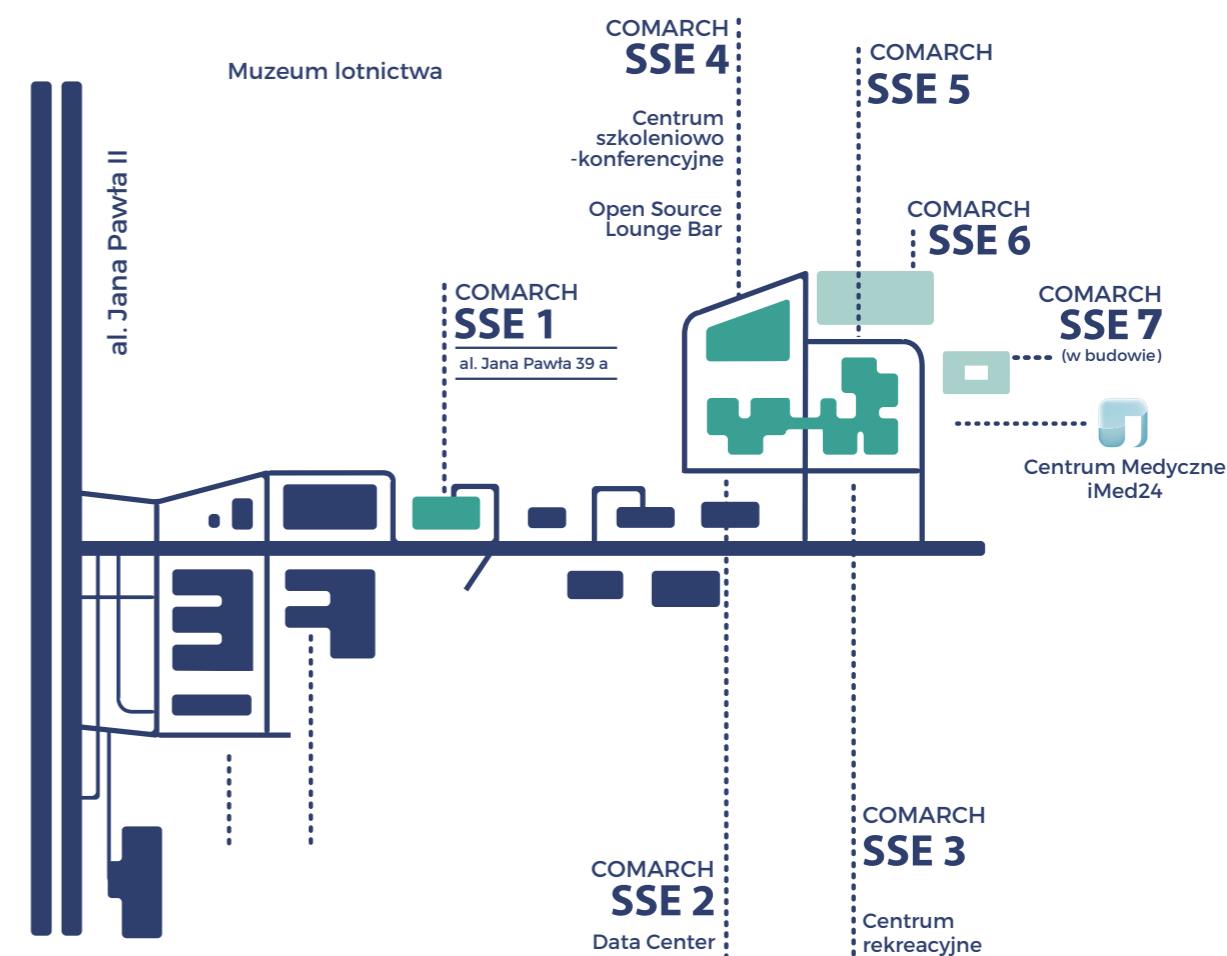
BIURA COMARCH SA W POLSCE

Kraków – siedziba główna

COMARCH SA

al. Jana Pawła II 39 a
31-864 Kraków
tel. +48 12 646 1000
fax +48 12 646 1100
e-mail: info@comarch.pl

SSE – Specjalna Strefa Ekonomiczna



BIURA COMARCH SA W POLSCE

BIAŁYSTOK

ul. Lipowa 19/21,
15-424 Białystok
tel. +48 85 871 6600

BIELSKO-BIAŁA

ul. Michałowicza 12
43-300 Bielsko-Biała
tel. +48 33 815 0734
faks +48 33 815 0735

GDAŃSK

al. Grunwaldzka 103 A
80-244 Gdańsk
tel. +48 58 326 4550
faks +48 58 326 4563

GLIWICE

ul. Jasna 14,
44-100 Gliwice
tel. 32 508 67 09

KATOWICE

ul. Krasińskiego 29
40-019 Katowice
tel. +48 32 603 3900
faks +48 32 603 3940

ul. Korfantego 193,
40-153 Katowice
tel. 32 213 21 00

MEDIA, PUBLIC RELATIONS, PORTALE INTERNETOWE, SOCIAL MEDIA

kom. +48 691 464 715
kom. +48 694 464 818
e-mail: media@comarch.pl

MARKETING

e-mail: marketing@comarch.pl
tel. +48 12 646 1000

KIELCE

Centrum Biznesu Exbud
Al. Solidarności 34
25-323 Kielce

LUBLIN

Centrum Park
ul. Stanisława Leszczyńskiego 60
20-068 Lublin
tel. +48 81 538 34 00
faks +48 81 528 94 32

ŁÓDŹ

ul. Jaracza 76
90-251 Łódź
tel. +48 42 288 3000
faks +48 42 678 4100

POZNAŃ

ul. Roosevelta 18
60-829 Poznań
tel. +48 61 828 6300
faks +48 61 828 6301

RZESZÓW

ul. Dąbrowskiego 20
35-136 Rzeszów
tel. +48 17 785 5906

TARNÓW

ul. Krakowska 131
33-100 Tarnów

WARSZAWA

Eurocentrum Office Complex
Al. Jerozolimskie 134
02-305 Warszawa
tel. +48 22 160 57 00

Central Tower
Al. Jerozolimskie 81, piętro 16
02-001 Warszawa
tel. +48 22 564 2400
faks +48 22 830 7400

ul. Puławska 525
02-844 Warszawa
tel. +48 22 567 2600
faks +48 22 644 4166

Centrum Szkoleniowe
Comarch Warszawa
ul. Leśna 2
02-844 Warszawa

WROCŁAW

ul. Długosza 2-6
budynek nr 5
51-162 Wrocław
tel. +48 71 335 6000
faks +48 71 335 6001



CSR

e-mail: csr@comarch.pl

RELACJE INWESTORSKIE

tel. +48 12 687 7926
kom. +48 608 646 251
e-mail: ir@comarch.pl

COMARCH