

Przewodnik po konfiguracji Comarch OPT!MA z iMall24

Instrukcja krok po kroku



W PODRĘCZNIKU ZNAJDZIESZ INFOMACJE O TYM:

1. Kto i na jakich warunkach może sprzedawać w iMall24.....3
2. Jak dokonać połączenia Comarch OPT!MA z iMall244
3. Jak udostępniać towary w iMall24 6
1. W jaki sposób pobierać i wysyłać informacje z iMall24 9
2. Czym jest Panel Sprzedawcy i jak z niego korzystać11
3. Jak realizować zamówienia i prowadzić zyskowną sprzedaż w Internecie..... 13

Informacje wstępne:

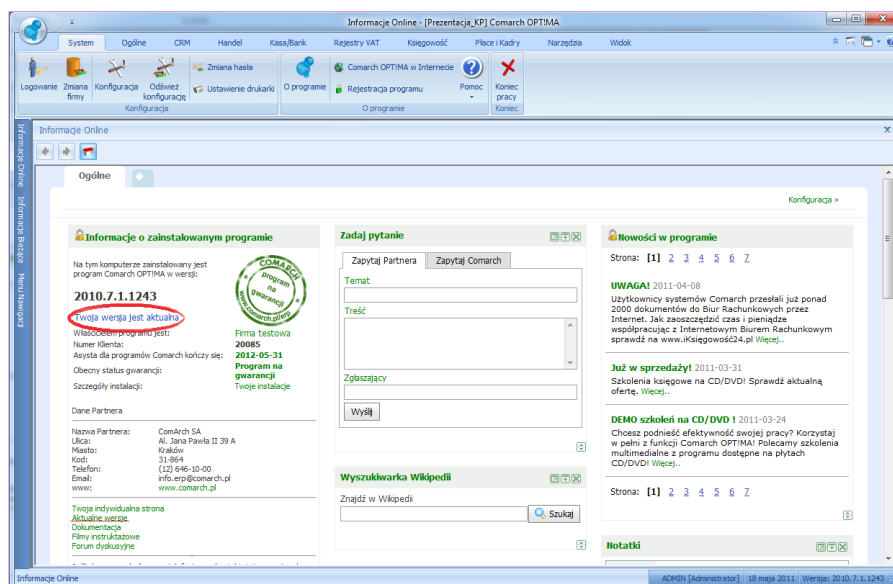
- **iMall24** to wirtualna galeria handlowa, pozwalająca na promocję oraz sprzedaż produktów i usług w Internecie. Transakcje w iMall24 odbywają się na zasadzie sklepu internetowego lub platformy aukcyjnej. Sprzedawcy wystawiają swoje towary na sprzedaż, a każdy Internauta (osoba prywatna lub inna firma czy instytucja) może kupić je za pośrednictwem iMall24.
- **iMall24** pomaga w zawarciu transakcji kupna-sprzedaży. To miejsce spotkania i wymiany informacji pomiędzy kupującym i sprzedającym. W przypadku zawarcia transakcji iMall24 przekazuje pocztą elektroniczną odpowiednie informacje o zamówieniu do kupującego (takie jak dane sprzedającego, numer konta do zapłaty, kwota do zapłaty) oraz automatycznie tworzy rezerwację odbiorcy (zamówienie) w systemie sprzedającego. W przypadku kiedy kupujący nie był wcześniej klientem danego sklepu dodatkowo iMall24 prześle wszystkie jego dane i wymagania co do zamówienia i stworzy kartę kontrahenta w Comarch OPT!MA.
- **Sprzedawcą na iMall24** może zostać każda firma posiadająca moduł Comarch OPT!MA Handel, aby sprzedawać towary nie jest konieczne posiadanie Comarch iSklep24, wystarczy konfiguracja według poniższych wskazówek i akceptacja regulaminu iMall24, który można przeczytać na www.imall24.pl/regulamin

Jak zacząć sprzedawać?

W zależności od tego czy posiadasz Comarch OPT!MA wraz z Comarch iSklep24 czy też „tylko” Comarch OPT!MA konfiguracja wygląda nieco inaczej. Poniżej przedstawiamy instrukcję krok po kroku co należy zrobić w przypadku posiadaczy Comarch OPT!MA, użytkowników Comarch iSklep24 prosimy o zapoznanie się z podręcznikiem konfiguracji tego oprogramowania z iMall24.

Posiadam „tylko” Comarch OPT!MA, co mam zrobić?

1. iMall24 współpracuje z wersją Comarch OPT!MA 2010.7.1.1243 lub nowszą. **Upewnij się czy posiadasz najnowszą dostępną wersję oprogramowania.**



Pic. 1. W oknie "Informacje Online" szybko sprawdzisz czy Twoja wersja jest aktualna, a w razie potrzeby pobierzesz nowszą wersję i zaktualizujesz program.

- Jeżeli nie korzystasz z najnowszej wersji konieczna będzie aktualizacja oprogramowania lub zainstalowanie nowej wersji. Możesz to zrobić we własnym zakresie (pamiętaj o kopii bezpieczeństwa

bazy danych!) lub z pomocą Twojego Partnera Comarch. Każda nowa wersja Comarch OPT!MA posiada opis aktualizacji lub instalacji publikowany na Indywidualnych Stronach Klientów Comarch.

- UWAGA! Jeśli korzystasz z Comarch OPT!MA w wersji 17.X lub wcześniejszych (starszy interfejs - inny wygląd okien i menu) musisz dokonać migracji oprogramowania do Comarch OPT!MA 2012, w tym celu skontaktuj się ze swoim Partnerem Comarch. Jak wygląda i działa Comarch OPT!MA 2012 oraz dlaczego warto korzystać z najnowszej wersji programu możesz zobaczyć na www.optima.comarch.pl.



2. Po zaktualizowaniu programu w konfiguracji **Konfiguracja** pojawi się nowa opcja do wyboru. Klikamy Konfiguracja → Firma → Ogólne → iSklep24/iMall24

W konfiguracji zaznaczamy **iMall24**.
Aktywne staną się trzy zakładki, w których musimy uzupełnić dane.



Po kolei uzupełniamy wszystkie pola na zakładkach.

Zakładka „Ogólne” **1 Ogólne** 2 Dodatkowe 3 Wizytówka

Nazwa iMall - należy podać nazwę iMall24

Waluty:

Domyślna waluta - waluta, w jakiej będą prezentowane ceny w iMall24 (domyślnie zaznaczone PLN). Użytkownik nie ma możliwości wskazania innej waluty.

Ceny:

Cena domyślna - należy wybrać cenę, która będzie wysyłana do galerii iMall24. W przypadku, gdy cena w cenniku określona jest w walucie obcej, w trakcie eksportu do iMall24 zostanie przeliczona na PLN wg aktualnego kursu (domyślnego).

Cena towaru poprzednia – pole wykorzystywane dla wyświetlania cen promocyjnych w iMall24, kiedy Użytkownik chce wyświetlić w galerii cenę przed promocją – wówczas wyświetlana jest cena określona w tym polu.

Pomijaj towary z ceną 0,00 – jeśli dla danego towaru w cenniku nie ustalono ceny (wynosi ona domyślnie 0 zł), wówczas aby uniknąć sytuacji, kiedy do iMall24 zostanie wyeksportowany towar o cenie 0zł należy zaznaczyć ten parametr.

Zasoby:

Domyślny magazyn – magazyn, na który będą trafiały zamówienia zaimportowane z iMall24.

Wyślij zasoby – parametr jest odpowiedzialny za wysyłanie stanów magazynowych do iMall24. Jeśli parametr jest zaznaczony (domyślnie) do iMall24 zostaną wysłane informacje o stanie magazynowym z pola **Ilość**. Jeśli parametr jest odznaczony do iMall24 nie zostaną wysłane stany magazynowe. Dodatkowo można zaznaczyć poniższe parametry.

Ze wszystkich magazynów – jeśli zaznaczymy ten parametr do iMall24 wysłane są zbiorczo stany ze wszystkich magazynów. Ilość jaka zostanie przesłana z uwzględnieniem czy zaznaczyliśmy parametr **Stany na dzień**.

Stany na dzień – parametr jest odpowiedzialny za wysyłanie stanów magazynowych z datą bieżącą (datą, z którą pracuje program Comarch OPT!MA). Jeśli parametr jest zaznaczony do iMall24 zostaną wysłane informacje o stanie magazynowym z pola Ilość dostępna. Jeśli nie jest zaznaczony, do iMall24 zostaną wysłane informacje o stanie magazynowym z pola Ilość.

Grupa towarów – należy wybrać grupę towarową, która stanowi trzon drzewa towarów, które chcesz umieścić na iMall24. Do galerii trafią wszystkie towary z wybranej grupy wraz z podgrupami.

Definicja RO – schemat numeracji dla zamówień importowanych do Comarch OPT!MA przy synchronizacji z iMall24.

Seria – seria wykorzystywana w definicji schematu numeracji dla RO wskazanej powyżej.

Koszt przesyłki – należy przypisać pozycję usługową z cennika, która będzie odpowiednikiem kosztu przesyłki w iMall24. Nazwa i koszt usługi będą przesyłane z galerii iMall24 wraz zamówieniem. Jeżeli w swoim cenniku nie masz usługi typu koszt przesyłki, stwórz ją, a następnie wskaż w tym polu. Cenę tej usługi w zależności od różnych czynników (waga, ilość itp.) zdefiniujemy w iMall24.

Przechodzimy na zakładkę „Dodatkowe”



Sposób eksportu cennika

- **różnicowy** – wysyłane są tylko towary nowo dodane, lub te, dla których zmieniono dane,
- **pełny** – zawsze wysyłane są wszystkie towary ze wskazanej grupy w danej gałęzi.

Formy płatności – formy płatności pobrane z iMall24 (widoczne po wykonaniu **Pobierz słowniki** z zakładki Wizytówka) należy powiązać z płatnościami dostępnymi w Comarch OPTIMA. Na zamówieniu zaimportowanym z iMall24 będzie widniała forma płatności z Comarch OPTIMA ustawiona jako odpowiednik formy płatności z iMall24.

Inne:

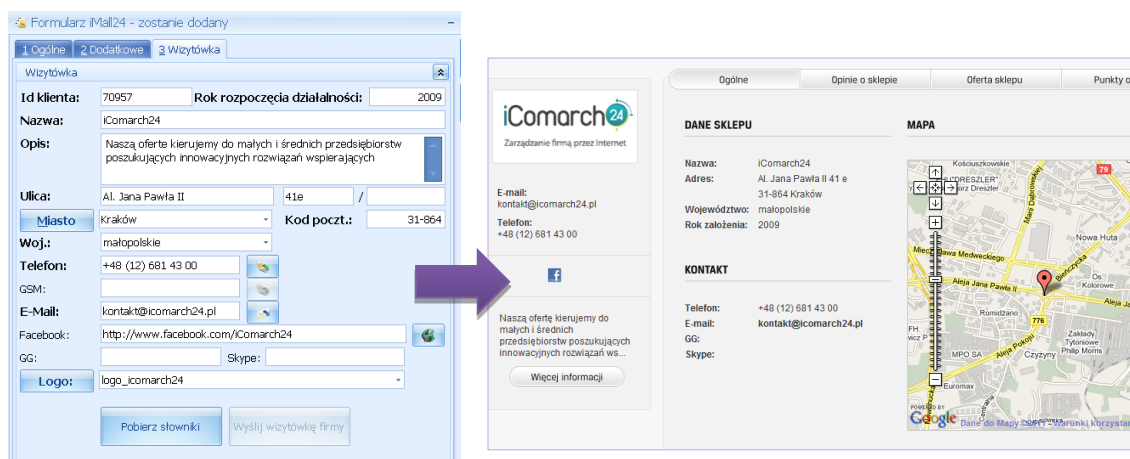
Mapowanie kontrahenta: Po NIP, Po email – parametr ten pozwala na kontrolowanie podczas importu istnienia takich samych kontrahentów na podstawie nr NIP lub/i adresu e-mail. Jeżeli w bazie OPTIMY znajduje się kontrahent o danym numerze NIP czy adresie e-mail, podczas importu do Comarch OPTIMA nie jest tworzona nowa karta dla takiego kontrahenta.

Grupa kontrahenta – kontrahenci będą importowani z iMall24 do wskazanej grupy (grupy kontrahentów tworzymy w *Konfiguracji firmy/ Ogólne/ Grupy kontrahentów*).

Przechodzimy na zakładkę „Wizytówka”



Na zakładce Wizytówka należy wprowadzić podstawowe informacje o sklepie/firmie – dane adresowe, dane kontaktowe, logo sklepu. **Informacje te będą widoczne w iMall24 na stronie danego sklepu.**



Pic. 2. Sklep pojawi się w iMall24 po około 20 minutach od wysłania wizytówki.

Id klienta – należy wprowadzić numer Id znajdujący się na Certyfikacie Rejestracji Oprogramowania, który otrzymuje Użytkownik po zakupie Comarch OPTIMA. Po pierwszym wysłaniu wizytówki firmy do Comarch iMall24 numer Id nie podlega edycji.

Dane takie jak **nazwa, opis, miasto, ulica, województwo** - uzupełniamy zgodnie z danymi adresowymi siedziby firmy – w iMall24 kupujący mają możliwość wybrać sklepy tylko z własnej okolicy, a więc warto podać adres, pod którym przewidujemy utworzenie punktu odbioru osobistego dla klientów.

Telefon, e-mail, Facebook i numer gadu-gadu również widoczne będą wśród danych sprzedawcy - im więcej danych wypełnimy tym łatwiej będzie nawiązać kontakt z klientem.

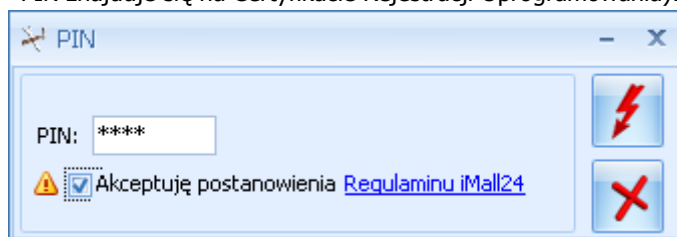
Logo – należy wczytać plik graficzny z logotypem bądź znakiem firmowym sklepu. UWAGA! Plik powinien być przygotowany w formacie .PNG przezroczysty - tzn. bez tła.

Pobierz słowniki – funkcja pobiera z iMall24:

- formy płatności (widoczne w *Konfiguracji firmy/ Ogólne/ iSklep24/iMall24* w sekcji *iMall24/ Dodatkowe* – tabela Formy płatności, kolumna *Nazwa iMall24*)
- koszt przesyłki – w *Konfiguracji firmy/ Ogólne/ iSklep24/iMall24* w sekcji *iMall24/ Ogólne* należy przypisać pozycję usługową z cennika wykorzystywaną w iMall24.
- Kategorie wraz z atrybutami, które należy przypisać dla towarów i usług udostępnianych w iMall24 (menu *Ogólne/ Cennik* – pozycja cennika, zakładka *iMall24*).

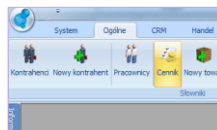
Wyślij wizytówkę firmy – przycisk powoduje wysłanie do iMall24 danych o firmie wprowadzonych na zakładce *Wizytówka*, przycisk nie będzie aktywny przed zapisaniem zmian w konfiguracji.

Przed pierwszym wysłaniem wizytówki firmy należy podać numer PIN przypisany do Id Klienta (numer PIN znajduje się na Certyfikacie Rejestracji Oprogramowania):



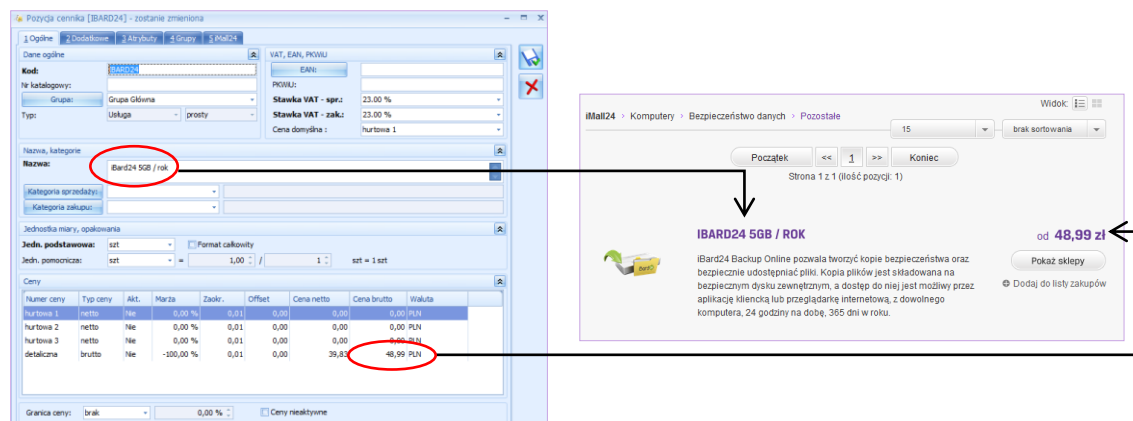
Gratulacje stworzyłeś właśnie nowy sklep internetowy w iMall24! Po około 20 minutach i weryfikacji danych Twoja firma pojawi się na mapie sklepów iMall24 - <http://www.imall24.pl/sklepy>. Jeżeli będziesz chciał zmienić jakiegokolwiek dane wystarczy, że powtórzysz proces opisany powyżej po około 20 minutach Twoje dane w iMall24 zaktualizują się.

Twój sklep ma już swoją wizytówkę, ale nie ma jeszcze żadnych towarów, pora zacząć sprzedawać!



Zamykamy konfigurację i przechodzimy do Cennika.

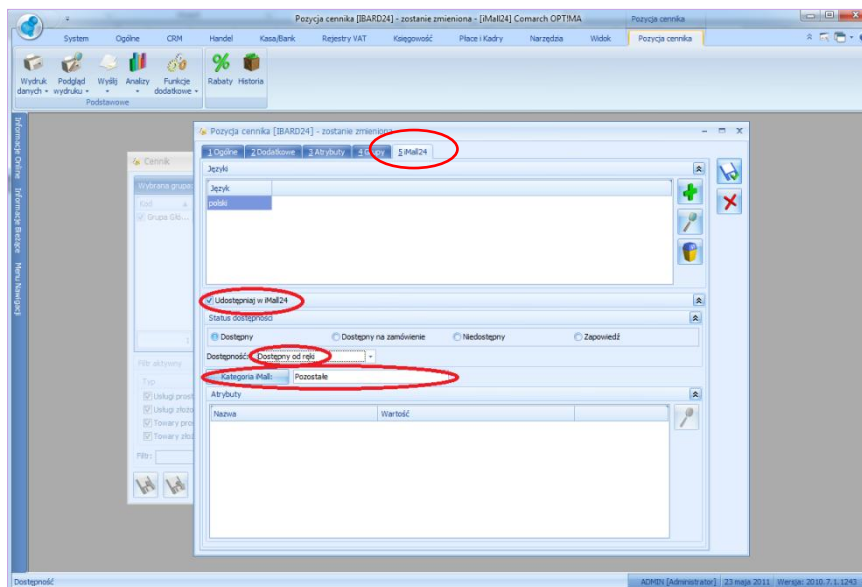
3. Dodawanie towarów do iMall24 jest bardzo proste wystarczy kilka kliknięć. Otwieramy lub tworzymy pozycję cennika, którą chcemy sprzedawać przez Internet. Na początek zadbajmy o to, aby nazwa towaru była odpowiednia dla produktu, który sprzedajemy – warto w nazwie podać model czy numer seryjny producenta lub dodać o jaki wariant chodzi (np.: zielony, średni, opakowanie 2 litry itp.) – to ułatwi odszukanie i pozycjonowanie produktu w Google. Pamiętaj, że nazwa widoczna w iMall24 to *Nazwa*, a nie jego *Kod*. W czasie wypełniania danych konfiguracyjnych iMall24 na zakładce *Ogólne* zdefiniowaliśmy, która cena ma wyświetlać się w iMall24 – upewnij się, że ta cena uzupełniona jest właściwie na karcie towaru.



Pic. 3. Nazwa towaru i cena trafia do iMall24 wprost z pozycji cennika - zakładka „Ogólne”.

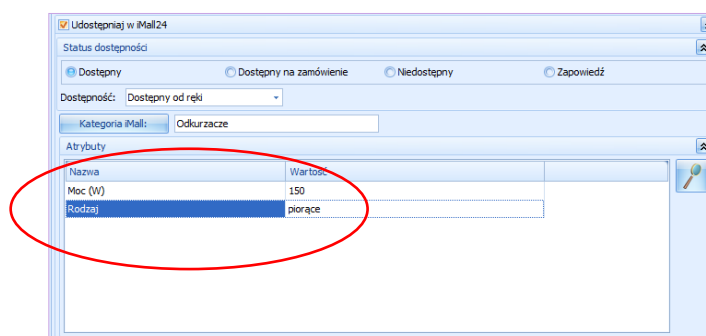
Teraz najważniejsze. Na każdej karcie towarowej powstała dodatkowa zakładka *iMall24* – to tutaj decydujemy o tym czy dany towar ma zostać udostępniony w galerii. Zaznaczamy „Udostępniaj

w iMall24” i wybieramy odpowiedni „Status dostępności” i „Dostępność”. Pamiętaj, że dostępność towarów to jedna z najważniejszych cech na jaką zwracają uwagę klienci – im więcej towarów dostępnych od ręki możesz zaoferować tym większa szansa na sprzedaż. Jednocześnie należy pamiętać, że klienci zwracają szczególną uwagę na terminowość dostaw, a szybkość realizacji zamówienia podlega ocenie w trakcie wystawiania opinii klienta o sklepie – warto, więc poświęcić chwilę na odpowiednie ustawienie dostępności dla każdego z towarów.



Pic. 4. Na karcie towarowej pojawiła się nowa zakładka – iMall24.

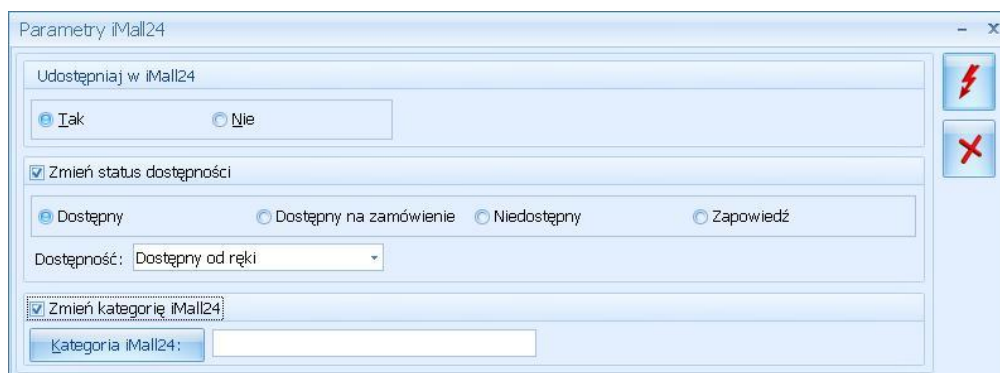
Ponadto dla każdego towaru wybieramy odpowiednią „**Kategorię iMall**”. W trakcie pobierania słowników z iMall24 pobrana została aktualna lista kategorii sprzedażowych na jakie podzielone są wszystkie towary w iMall24 i w tym miejscu przypisujemy towar do tych właśnie kategorii. Każdy towar musimy dodać do odpowiedniej kategorii (najniższej w drzewie) – w tym przypadku usługa iBard24 (archiwizacja danych online) została przypisana poprzez wybranie Komputery → Bezpieczeństwo danych → Pozostałe. Ta podkategoria najbardziej pasuje do naszej usługi, analogicznie jeżeli chcemy sprzedać na przykład odkurzacz należy po kolei rozwinąć drzewo AGD → Drobne AGD domu → Odkurzacze. Niektóre z kategorii posiadają dodatkowe atrybuty, które należy również uzupełnić. Na przykład dla odkurzaczy będzie to *Moc* i *Rodzaj*. Tego typu informacje pozwalają kupującym odnaleźć w iMall24 dokładnie to czego szukają.






Pic. 5. Uzupełnij wszystkie dodatkowe atrybuty wymagane w danej kategorii.

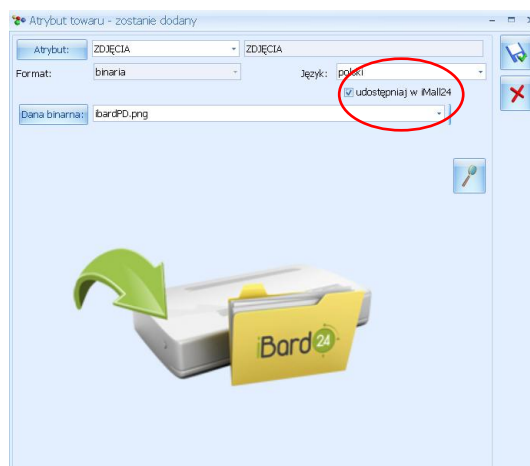
Od wersji 2012 Comarch OPT!MA dostępna jest seryjna funkcja pozwalająca na zmianę parametrów dotyczących iMall24 na kartach w cenniku (Ogólne/ Cennik lub Handel/ Zasoby) dla wielu pozycji

jednocześnie. Wystarczy zaznaczyć wybrane pozycje cennika na liście i wykonać funkcję ,



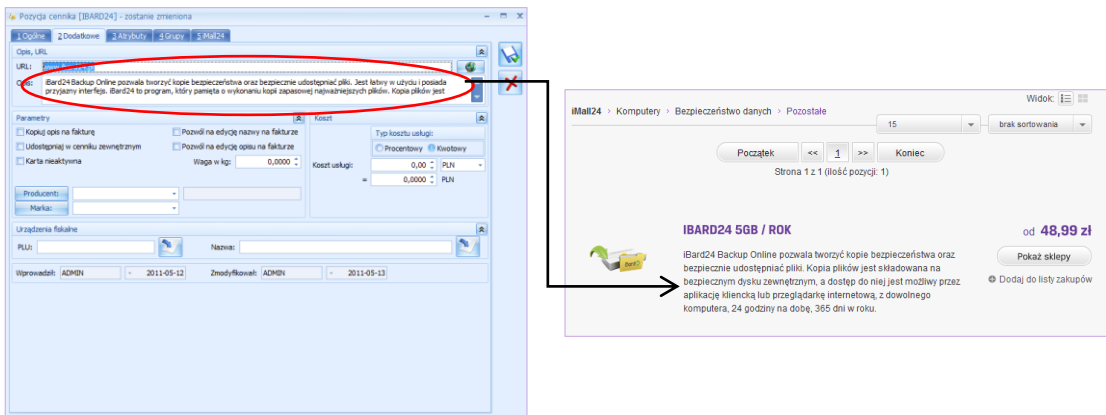
Pic. 6. Funkcja zmiana parametrów iMall24 dostępna pod listą towarów/usług.

Aby jeszcze bardziej ułatwić identyfikację produktu klientowi zadbajmy aby każdy produkt posiadał przynajmniej jedno zdjęcie w wysokiej rozdzielczości (min. 600 na 600 pikseli). Zdjęcia dodajemy na zakładce „Atrybuty”. Jeżeli wcześniej nie dodawaliśmy nigdy zdjęć do produktów należy najpierw dodać  nowy atrybut i zdefiniować jego format jako *binaria* – to pozwoli na dodawanie zwykłych plików graficznych do towarów. Jeżeli mamy już taki typ na liście swoich atrybutów, wybieramy go  i wskazujemy plik(i) na dysku, który ma być wyświetlany razem z towarem na iMall24. UWAGA! W momencie dodawania zdjęcia należy zaznaczyć parametr *udostępniaj w iMall24* w przeciwnym wypadku zdjęcie nie będzie wyświetlane. Istnieje możliwość dodania tego samego zdjęcia do wielu towarów jednocześnie – funkcja *Dodawanie/usuwanie atrybutu*, dostępna jest w funkcjach seryjnych pod listą towarów/usług .



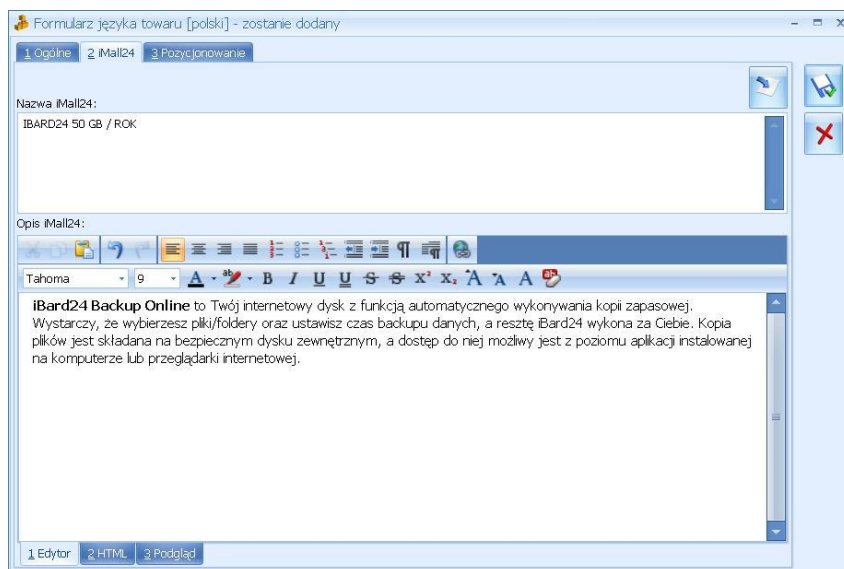
Pic. 7. Do każdego zdjęcia należy dodać przynajmniej jedno zdjęcie. Zdjęcia dodajemy jako atrybuty. Pamiętaj, aby zaznaczyć parametr „udostępniaj w iMall24”!

To już prawie wszystko, należy jeszcze tylko sprawdzić czy dany produkt posiada opis w zakładce *Dodatki*. Z tego pola informacje trafią wprost do iMall24, więc *Opis* powinien być możliwie szczegółowy i zachęcający – w końcu o to nam chodzi.



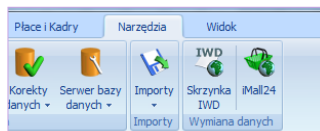
Pic. 8. Opis produktu trafia do iMall24 wprost z zakładki „Dodatkowe” w pozycji cennika.

Istnieje możliwość wprowadzenia opisu produktu w **języku HTML**, na zakładce *iMall24* na pozycji cennika należy plusem dodać formularz języka towaru, na którym na zakładce *iMall24* wpisujemy opis w HTML. Jeśli opis zostanie uzupełniony na zakładce *Dodatkowe* na pozycji cennika i na formularzu języka na zakładce *iMall24* to przeniesiony zostanie ten drugi.



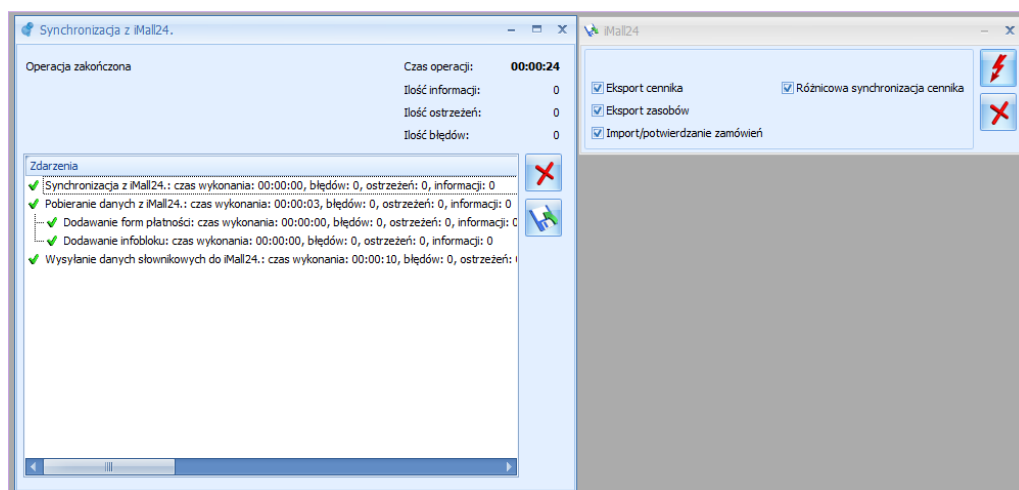
Pic. 9. Opis produktu w HTML.

Wszystkie dane zostały uzupełnione, zapisujemy zmiany w pozycji cennika i zamykamy.



Przechodzimy do menu Narzędzia.

4. Klikamy na ikonkę *iMall24*, w menu Narzędzia. Odpowiada ona za synchronizację danych pomiędzy Comarch OPT!MA a galerią. Za pierwszym razem należy wykonać wszystkie eksporty/importy danych. W przyszłości, aby wymienić dane pomiędzy iMall24, a Comarch OPT!MA wystarczy zaznaczyć tylko potrzebne operacje. Synchronizacja następuje po naciśnięciu ikonki pioruna.



Pic. 10. Synchronizacja Comarch OPT!MA i iMall24 pozwala wyeksportować towary i pobrać informacje o zamówieniach.

Towary nie pojawią się od razu na portalu, musisz chwilę poczekać zanim będziesz mógł sprawdzić jak wyglądają w galerii. Zazwyczaj odświeżanie całej listy towarów w iMall24 trwa w godzinach nocnych, a więc jeśli Twoje produkty nie pojawią się tego samego dnia, nie obawiaj się – sprawdź ofertę swojego sklepu kolejnego dnia. UWAGA! Import i potwierdzanie zamówień odbywa się niemal w czasie rzeczywistym, a więc stan swoich zamówień możesz sprawdzić w każdej chwili – nie występuje tutaj wyżej opisane opóźnienie.

Od wersji 2012 Comarch OPT!MA istnieje możliwość **automatycznej synchronizacji**.

Podczas instalacji Comarch OPT!MA w oknie *Wybór modułów dodatkowych* należy zaznaczyć **Comarch Automat Synchronizacji**. W przypadku kiedy program jest już zainstalowany bez dodatkowej usługi, należy w Panelu sterowania w Dodaj/ Usuń programy lub Programy i funkcje, dla Comarch OPT!MA wybrać Zmień, wówczas otworzy się okno z możliwością zainstalowania Comarch Automat Synchronizacji.

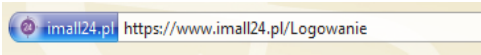
Parametry dotyczące synchronizacji programu Comarch OPT!MA z Comarch iMall24 należy ustawić w System/ Konfiguracja/ Program/ gałąź Automat synchronizacji.

W podgałęzi Harmonogramy widoczne są wszystkie bazy firmowe podpięte do bazy konfiguracyjnej, na której obecnie pracujemy. Dla każdej z baz możemy włączyć automatyczną synchronizację oraz określić w jakich godzinach oraz z jaką częstotliwością synchronizacja będzie się odbywać.

W podgałęzi Operator należy wpisać akronim Operatora oraz jego hasło do programu Comarch OPT!MA, jeśli do logowania używa hasła.

W podgałęzi Parametry widoczne są dane: nazwa serwera, nazwa bazy konfiguracyjnej, serwer klucza. Dane uzupełniają się automatycznie, po zalogowaniu do programu. Plik log.txt zapisywany jest w C:\Documents and Settings\All Users\Dane aplikacji\Comarch\ComarchAutomatSynchronizacji\

Uwaga: Po instalacji Automatu Synchronizacji usługa jest zatrzymana, po skonfigurowaniu parametrów w konfiguracji Comarch OPT!MA należy ją uruchomić.

Przejdźmy teraz do iMall24 

5. W czasie, kiedy czekasz na dodanie twoich produktów do iMall24 możesz już zalogować się do iMall24. Zanim zaczniemy sprzedaż konieczne jest ustawienie kilku szczegółów z wiązanych z zamówieniami klientów. Wpisujemy w przeglądarce <https://www.imall24.pl/Logowanie-sklep>. Logujemy się za pomocą ID i PIN z Certyfikatu Rejestracji Oprogramowania. Przy pierwszym logowaniu do iMall24 zostaniesz poproszony o zmianę PIN na bezpieczne hasło należy wykonać tą operację i od tej pory logować się do serwisu za pomocą ID i nowego hasła. UWAGA! Pierwsze zalogowanie jest możliwe po około 30 minutach od wysłania „Wizytówki” do iMall24.

Pic. 11. Pierwsze logowanie do iMall24 - podajemy ID i PIN z klienta Comarch.

Po zalogowaniu widzimy *Panel sprzedawcy*. Po lewej stronie znajduje się menu z dostępnymi opcjami, klikamy w „Macierz dostaw”. W tym miejscu należy ustawić koszty transportu i płatności, jakie oferujemy klientom. Dostępne są rodzaje płatności: gotówka, przelew, **płatność online Dotpay** (wymagane wypełnienie formularza w Rejestracja Dotpay) oraz cztery sposoby dostarczenia towaru do odbiorcy: odbiór osobisty, przesyłka pocztowa, przesyłka kurierska i **Paczkomaty 24/7** (wymagane aktywowanie współpracy z serwisem Inpost <http://www.inpost.pl>).

Oczywiście nie musimy oferować wszystkich możliwości płatności i dostaw, definiujemy tylko te kombinacje sposobów realizacji, które chcemy proponować klientom przy zamawianiu towarów. Dostępnych jest kilka opcji definiowania kosztów przesyłki np.: koszt stały, w zależności od wagi, ilości lub wartości zamówienia. W celu automatyzacji pracy koszty będą przeliczane według modelu zdefiniowanego przez sprzedawcę i dołączane do zamówienia – dzięki temu klient otrzyma jasną informację ile i w jaki sposób ma zapłacić za transakcję, a sprzedawca nie będzie musiał ręcznie rozliczać kosztów realizacji zamówienia. **UWAGA!** Pamiętaj, aby każdą zmianę potwierdzić klikając *Zapisz*.

SPOSOBY DOSTAW I PŁATNOŚCI		
Odbiór osobisty		
Gotówka	Aktywny	Edytuj
Przelew	Nieaktywny	Edytuj
Płatność online (Dotpay)	Nieaktywny	Edytuj
Przesyłka pocztowa		
Za pobraniem	Nieaktywny	Edytuj
Przelew	Aktywny	Edytuj
Płatność online (Dotpay)	Nieaktywny	Edytuj
Przesyłka kurierska		
Za pobraniem	Aktywny	Edytuj
Przelew	Aktywny	Edytuj
Płatność online (Dotpay)	Aktywny	Edytuj
Paczkomaty 24/7		
Przelew	Aktywny	Edytuj
Płatność online (Dotpay)	Aktywny	Edytuj

KOSZTY

Aktywny

Koszt obsługi dostawy

stały koszt
 waga
 stały koszt i waga
 wartość zamówienia
 stały koszt i wartość zamówienia

Koszt stały PLN

Koszt obsługi gratis, gdy wartość zamówienia jest większa niż PLN

Koszt obsługi płatności

Koszt stały PLN

Koszt obsługi gratis, gdy wartość zamówienia jest większa niż PLN

Pic. 12. W macierzy dostaw definiujemy model wyliczania kosztów transportu dla wszystkich towarów.

Na koniec podajemy numer konta na jakie mają wpłacać należności nasi klienci. W tym celu klikamy w Panelu Sprzedawcy na *Nr rachunku bankowego*, wpisujemy nazwę banku oraz numer i również potwierdzamy przyciskiem .

NUMER RACHUNKU BANKOWEGO

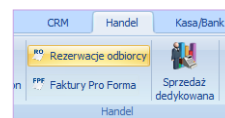
Nazwa banku:

Nr rachunku:

Pic. 13. Jeżeli klient przy zamawianiu wskaże opcję *Przelew* numer konta zostanie przesłany do kupującego wraz z danymi sprzedającego.

GRATULACJE ! UKOŃCZYŁEŚ KONFIGURACJĘ PANELU SPRZEDAWCY w iMail24 !!!

6. Po skonfigurowaniu Comarch OPT!MA i Panelu Sprzedawcy w iMall24 pozostaje tylko czekać na pierwszą sprzedaż towarów. iMall24 jest profesjonalnie pozycjonowany w wyszukiwarce Google, dodatkowo Comarch inwestuje coraz więcej w szerokie działania marketingowe w mediach tradycyjnych i elektronicznych, wszystko po to, aby produkty w iMall24 sprzedawały się jak najlepiej. Rozwój tego biznesu to tylko kwestia czasu, ale już dziś powinieneś przygotować się do realizacji zamówień spływających z iMall24. Należy zaplanować logistycznie jak będą realizowane wysyłki do klientów, z jakiej firmy kurierskiej skorzystać, kto w Twojej firmie będzie odpowiadał za kontakty z klientami online, ponieważ często klienci mają dodatkowe pytania o towar itd. Jeśli nie posiadasz własnego sklepu internetowego czy strony www, warto założyć chociażby fanpage firmy na facebook'u, dzięki któremu zbudujesz więź z klientami i udostępnisz im wygodny kanał komunikacji. Odpowiednie przygotowanie z pewnością zaprocentuje sprawną realizacją pierwszych zamówień, dzięki temu otrzymasz dobrą opinię kupującego, a to z kolei przyczyni się do budowania jego lojalności i łatwiejszego pozyskiwania kolejnych klientów, którzy bardzo dużą wagę przywiązują właśnie do ocen innych użytkowników – to samo napędzający się mechanizm, który pomoże Ci w bardzo szybkim tempie rozwinąć biznes. Wróćmy zatem do sprzedaży. Klient składając zamówienie określi dokładnie towar, ilość formę zapłaty i transportu. Otrzyma również automatycznie potwierdzenie złożenia zamówienia i informację w jaki sposób ma opłacić zamówienie, czy i gdzie może go odebrać. Tymczasem do Comarch OPT!MA zostanie



wysłany dokument *Rezerwacja odbiorcy*, który widzimy w menu Handel.

Zamówienie będzie widoczne po synchronizacji, dlatego warto przynajmniej kilka razy dziennie sprawdzić czy mamy nowe zamówienia – wystarczy jedno kliknięcie. Rezerwacja odbiorcy domyślnie zaimportuje się z oznaczeniem „bufor” dlatego na liście będzie mieć kolor zielony. Dzięki temu możemy poprawić wszelkie dane zanim zaczniemy realizować zamówienie lub po prostu usunąć pozycję jeśli złożone zostało na przykład przez pomyłkę.

Numer dokumentu	Status	Termin rezer...	Magazyn	Kontrahent	Miasto	Netto	Brutto
RO/20/2011		2011-05-13	MAGAZYN	Tomasz Tomasz	Warszawa	79,66	97,98
RO/19/2011		2011-05-13	MAGAZYN	Jakub Demo	Warszawa	79,66	97,98
RO/17/2011		2011-05-13	MAGAZYN	Sebastian Próby	kraków	39,83	48,99

Pic. 14. Zamówienia z iMall24 widoczne są w Comarch OPT!MA w postaci gotowych i wypełnionych rezerwacji odbiorcy. Zamówienia widoczne są również w Panelu Sprzedawcy po zalogowaniu się do iMall24.

Aby rozpocząć realizację zamówienia otwieramy rezerwację i odznaczamy bufor. Możemy oczywiście przekształcić taką rezerwację od razu do dokumentu WZ lub faktury. Zwróćmy uwagę, że razem z zamówieniem zostały zaimportowane dane klienta i utworzona została nowa karta kontrahenta.

Rezerwacja odbiorcy RO/20/2011

Ogólne | Kontrahent | Dodatkowe | Dokumenty | Atrybuty | Bufor

Dokument: RO Numer: RO 20 2011

Nr zamówienia: 47

Nagłówek: [ikonka]

Kontrahent: iMall2 Tomasz

Kategoria: [pusty]

Magazyn: MAGAZYN Magazyn główny

Daty i Wartości

Data wystawienia: 2011-05-16 Rabat: 0,00 % Netto: 79,56 PLN

Termin rezerwacji: 2011-05-17 Płatność: gotówka Razem: 97,98 PLN

Dokum. liczony od: brutto Termin (0 dni): 2011-05-16

Lp.	A	Kod	Ilość	Jm	Rabat	Cena	Wartość
1		KOSZT_PRZEJAZDU	1,0000	szt	0,00	0,00	0,00
2		IBARD24	2,0000	szt	0,00	48,99	97,98

Rezerwacja odbiorcy RO/20/2011

Opis | Kontrahent | Dodatkowe | Dokumenty | Atrybuty | Bufor

Nabywca

Kontrahent: iMall_2 NIP: [pusty]

Nazwa: Tomasz Testowy

Kraj: PL Województwo: makpolskie

Ulica: Pogodna Numer domu: 7 / [pusty]

Miasto: Wadowice Kod pocztowy: 34-100

Dodatkowe: [pusty] Krajowy

osoba fizyczna

Odbiorca

Kontrahent: iMall_2 NIP: [pusty]

Nazwa: Tomasz Testowy

Kraj: PL Województwo: makpolskie

Ulica: Pogodna Numer domu: 7 / [pusty]

Miasto: Wadowice Kod pocztowy: 34-100

Telefon: 608123456 Email: tomasz.testowy@comarch.pl

Dodatkowe: [pusty]

Nazwisko osoby odbierającej dokument: Pracownik [ikonka]

Pic. 15. Realizacja rezerwacji odbiorcy z iMall24 odbywa się tak samo jak normalnego zamówienia w systemie Comarch OPTIMA.

Powodzenia! Życzymy wielu zyskowych transakcji i samych zadowolonych klientów!



W razie jakichkolwiek pytań prosimy o kontakt z Autoryzowanym Partnerem Comarch lub Asystą Techniczną:

Telefon: **012 681 43 00** lub **(012) 684 90 01**

e-Mail: kontakt@iMall24.pl