

Customer case study

Comarch Business Intelligence w PKM DUDA S.A.

W 2002 roku Polski Koncern Mięсны DUDA S.A. wprowadzony został na parkiet Giełdy Papierów Wartościowych w Warszawie, dzięki czemu zwiększył możliwości dostępu do środków finansowych niezbędnych dla dalszego rozwoju. Wraz z dostępem do nowych źródeł finansowania, na spółce spoczął ważny obowiązek przygotowywania sprawozdań w formatach i terminach przewidywanych przez przepisy GPW.

Rozwiązaniem okazało się wdrożenie zaprojektowanego i oferowanego przez Comarch systemu Comarch Business Intelligence dla Grup Kapitałowych opartego o serwer Microsoft IIS, bazę danych Microsoft SQL i towarzyszący jej system narzędzi OLAP.

Od momentu giełdowego debiutu do chwili obecnej PKM DUDA S.A. zwiększał obroty przejmując przy tym kolejne firmy z branży, by na początku 2005 roku uzyskać kontrolę nad 12 spółkami zależnymi. Dość szybko okazało się, że tradycyjny sposób raportowania przez każdą z należących do koncernu spółek-córek poprzez faks i pocztę elektroniczną jest nieefektywny i nie ułatwia zarządowi oceny bieżącej kondycji firmy. Z pomocą przyszedł system Comarch BI.

Remedium na głód informacji

W październiku 2004 roku zarząd PKM DUDA S.A. podjął decyzję o wdrożeniu systemu Business Intelligence. Zasilanie stworzonego systemu BI odbywa się poprzez inteligentny interfejs użytkownika korzystający z przeglądarki Internet Explorer, do którego użytkownicy wpisują poszczególne pozycje bilansu. System automatycznie przelicza najważniejsze wskaźniki finansowe, wyłapuje też potencjalne błędy użytkownika, takie jak na przykład znak minus w pozycji

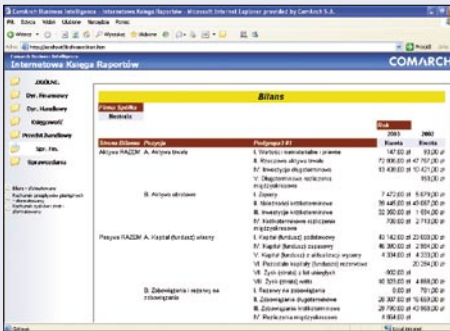
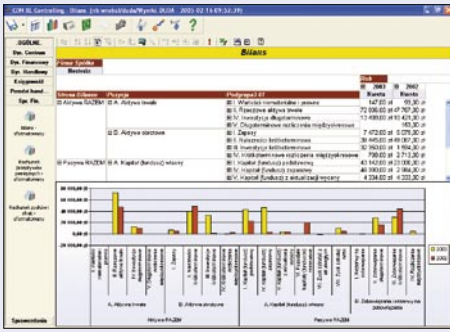
Wykorzystanie **Comarch Business Intelligence Dla Grup Kapitałowych** pozwala w łatwy i szybki sposób zgromadzić informacje konieczne zarówno do kontroli i analizy efektywności wielu firm, jak i do raportowania giełdowego. Interfejs WWW zapewnia elastyczny sposób zasilania hurtowni niewielką ilością istotnych danych źródłowych, eliminując tym samym potrzebę integracji hurtowni danych z funkcjonującymi w firmie systemami transakcyjnymi.

„strata”. Co ważne zarówno sama struktura raportów wprowadzanych do systemu, jak i wszelkie wzory służące do automatycznych wyliczeń i weryfikacji wprowadzanych danych, mogą być konfigurowane przez administratorów systemu. Dane wprowadzone poprzez interfejs WWW gromadzone są w obszarach analitycznych wykorzystujących mechanizmy OLAP dając podstawę dla tworzonych w Microsoft Excel i Księdze Raportów kilkudziesięciu zestawień dla potrzeb spółek-córek i raportów przydatnych dla zarządu PKM DUDA S.A.

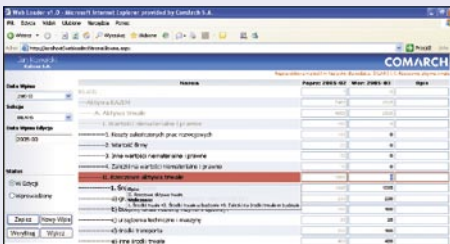
– Łącznie miesięcznie do bazy trafia około 11 tys. pozycji i generowanych jest około 250 raportów przez 12 spółek – mówi Tomasz Stefaniak, ERP Manager w PKM DUDA S.A., odpowiedzialny za wdrożenie systemu.

Cała sprzedaż w Excelu

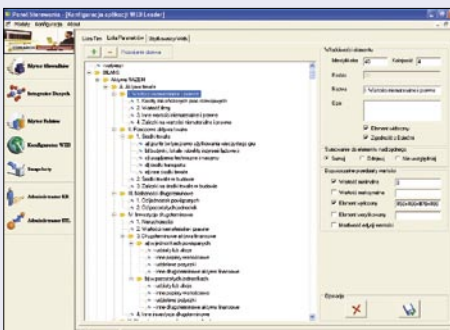
Comarch Business Intelligence jest rozwiązaniem informatycznym bazującym na technologii Microsoft, którego podstawowym komponentem jest hurtownia danych działająca w oparciu o Microsoft SQL Server. Architektura rozwiązania składa się z narzędzi do wielowymiarowych analiz, systemu raportowania i modułów integracyjnych. Ważną rolę w rozwiązaniu pełni moduł administracyjny Comarch DataWarehouse Manager odpowiadający za konfigurację raportów, ich weryfikację i automatyczne wyliczanie wartości węzłowych. Moduł ten doskonale współpracuje z integralnym komponentem Microsoft SQL Server – Analysis Services zaprojektowanym do tworzenia i zarządzania strukturami wielowymiarowych baz danych. Analitycy korzystający z systemu Business Intelligence mogą przy wizualizacji danych posługiwać się oprogramowaniem Microsoft Excel z dodatkowymi funkcjami OLAP lub przygotowaną przez Comarch Księgą Raportów zawierającą podstawowe raporty i narzędzia do przygotowy-



Księga Raportów i Internetowa Księga Raportów
Intuicyjny interfejs aplikacji analitycznej pozwala w łatwy i szybki sposób tworzyć potrzebne zestawienia



Interfejs WWW
Przykładowy szablon wprowadzania danych wraz z elementami wyciecznymi i weryfikacją wprowadzonych informacji



DataWarehouse Manager
Konfigurator WEB: definiowanie listy parametrów finansowych i struktury raportów wprowadzanych przez interfejs WWW

wania własnych sprawozdań. Środowisko graficzne Księgi Raportów korzysta z komponentów OWC (Office Web Components) i znanych użytkownikom mechanizmów drag&drop, wykorzystywanych także w Microsoft Windows i w pakiecie Microsoft Office. Raporty mogą być wyświetlane dzięki komponentom OWC w środowisku tabel przestawnych i interaktywnych wykresów, natomiast specyficzne zestawienia mogą być budowane przez użytkownika w formie arkusza Microsoft Excel i uruchamiane w osobnych oknach programu Microsoft Excel. Definicje raportów przechowywane są w dedykowanej bazie SQL Server, dzięki czemu dostępne są dla wszystkich użytkowników wykorzystujących Księgę Raportów. Struktura tworzonego raportu składa się z miar takich jak na przykład ilość sprzedanego towaru, marża, przychód i wymiarów (np. region i czas).

Ważnym elementem architektury systemu jest zapewnienie bezpieczeństwa, dlatego w wykorzystywanym przez aplikację serwerze SQL Server domyślnie używane są zabezpieczenia najwyższego poziomu, korzystające z mechanizmów wbudowanych w systemy dostarczane przez Microsoft począwszy od Windows 2000.

Korzyści dla wszystkich

Obecnie każda ze spółek-córek PKM DUDA S.A. zobowiązana jest do przygotowania raportu końcowego za zamknięty miesiąc. Raporty dostępne są dla użytkowników w wersji „do edycji”, a następnie, po wpisaniu wszystkich danych i ich weryfikacji raport zostaje „zapisany” i trafia do zatwierdzenia do centrali spółki. Bezpieczeństwo przesyłanych informacji zapewnia rozwiązanie Microsoft Terminal Server zastosowane w zestawianych połączeniach VPN. Dostęp do systemu uzyskiwany jest po podaniu przez użytkownika hasła zapisanego we wspólnym dla wszystkich spółek katalogu Active Directory.

– Dzięki takiemu rozwiązaniu każda ze spółek ma dostęp jedynie do swojej części danych – zauważa Tomasz Stefaniak.

Już w kilka miesięcy od startu systemu zarządzający spółkami zależnymi mają dokładny wgląd we własne dane dotyczące sprzedaży i płynności finansowej, a za kilka do kilkunastu miesięcy zarządzający będą mogli śledzić dłuższą historię swojej działalności. Tomasz Stefaniak jest pewny pozytywnego przyjęcia systemu przez finansistów spółek zależnych.

– Podczas pierwszego szkolenia, zaledwie w pół godziny, pokazaliśmy użytkownikom ze spółek zależnych hurtownię danych. Łatwość, z jaką można tworzyć nawet dość skomplikowane raporty, bardzo im się spodobała. Dlatego jestem pewien, że spółki zależne, szybko zaakceptują system i będą z niego korzystać równie intensywnie jak analitycy finansowi z centrali spółki. Jeszcze rok temu każda spółka musiała tworzyć ręcznie formularze, samodzielnie sprawdzając poprawność danych, dbając przykładowo o to, żeby aktywa równie były pasywom. Obecnie spółki mają gotowe, skonfigurowane przez centralę formularze na stronie WWW, które wystarczy tylko wypełnić. Już dziś, pomimo, że użytkownicy nie korzystają jeszcze z OLAP, mają zdecydowanie mniej pracy. Nie muszą już zajmować się żmudną konfiguracją formularzy, weryfikacją danych (obecnie dzieje się to automatycznie) oraz przesyłaniem danych za pomocą faksu – powiedział Tomasz Stefaniak ERP Manager w firmie PKM DUDA S.A.

Podstawową korzyścią wynikającą z wdrożenia było usprawnienie procesów związanych z tworzeniem raportów giełdowych. Jednak przy okazji stworzyliśmy raporty dotyczące bieżącej działalności firmy, m.in. bilans i rachunek przepływów. Zarząd zyskał aktualne informacje o sytuacji w spółkach.

Tomasz Stefaniak, Polski Koncern Mięśny DUDA S.A.

Raport „w kilka kliknięć”

Dzięki oprogramowaniu BI firmy Comarch zarówno same spółki jak i zarząd PKM DUDA S.A. mogą nie tylko na bieżąco śledzić wyniki finansowe identyfikując zagrożenia dla płynności finansowej, lecz również na bieżąco monitorować sprzedaż wybranych produktów i na podstawie tych danych planować długookresowo produkcję. Do podstawowych analiz, które możliwe są do wykonania dzięki systemowi można zaliczyć analizy płynności finansowej – cash flow i analizy sprzedaży, do uzupełniających: raporty o sprzedaży w grupach i asortymentach. System wizualizacji dla OLAP pozwala analitykom „w kilka kliknięć” uzyskać pożądaną wgląd w wyniki finansowe.

Tak szybki dostęp do danych i łatwość ich wizualizacji ułatwia raportowanie i szybkie podejmowanie trafnych decyzji przez zarząd.

Dzięki wdrożeniu Comarch Business Intelligence dla Grup Kapitałowych udało się zunifikować raportowanie przez wszystkie spółki-córki. Odpowiedzialni za sporządzenie raportu giełdowego są na bieżąco informowani o tym, która ze spółek zależnych już wywiązała się ze swoich obowiązków i zamknęła raport, a która jeszcze nie.

– Informatyka i technologie sieciowe mają dla przedsiębiorstwa duże znaczenie, a zarząd przykłada do ich sprawnego funkcjonowania najwyższą wagę – uważa Tomasz Stefaniak.

Przyszłość Business Intelligence w koncernie mięsny to bezpośrednia integracja systemu z systemami ERP spółek-córek. Obecnie sześć z dwunastu spółek PKM DUDA S.A. posiada systemy ERP CDN XL. Wdrożenie CDN XL we wszystkich spółkach należących do koncernu umożliwi stworzenie jednolitego interfejsu przekazującego dane automatycznie do systemu Business Intelligence bez konieczności ich ręcznego przenoszenia przez użytkowników.

Łukasz Wróbel, Konsultant, Systemy Business Intelligence

Artykuł opiera się na customer case study nt. wdrożenia systemu Comarch Business Intelligence dla Grup Kapitałowych, opracowanym przez Microsoft Polska.