

# COMARCH

## Wyniki finansowe Q1-Q4 2011

**Konrad Tarański** – Wiceprezes Zarządu, Dyrektor Finansowy

**2 marca 2012, Warszawa**

# Agenda

- Wyniki finansowe
- Struktura sprzedaży
- Zatrudnienie
- Portfel zamówień
- Inwestycje
- Podsumowanie

# Agenda

- **Wyniki finansowe**
- Struktura sprzedaży
- Zatrudnienie
- Portfel zamówień
- Inwestycje
- Podsumowanie

## Wyniki finansowe Q4 2011

|  | Q4 2011 | Q4 2010 |
|--|---------|---------|
| Przychody  | 282 018 | 263 986 |
| Zysk operacyjny                                  | 39 756  | 20 580  |
| Zysk netto przypadający na akcjonariuszy Comarch | 40 909  | 30 930  |

*dane w tys. PLN*

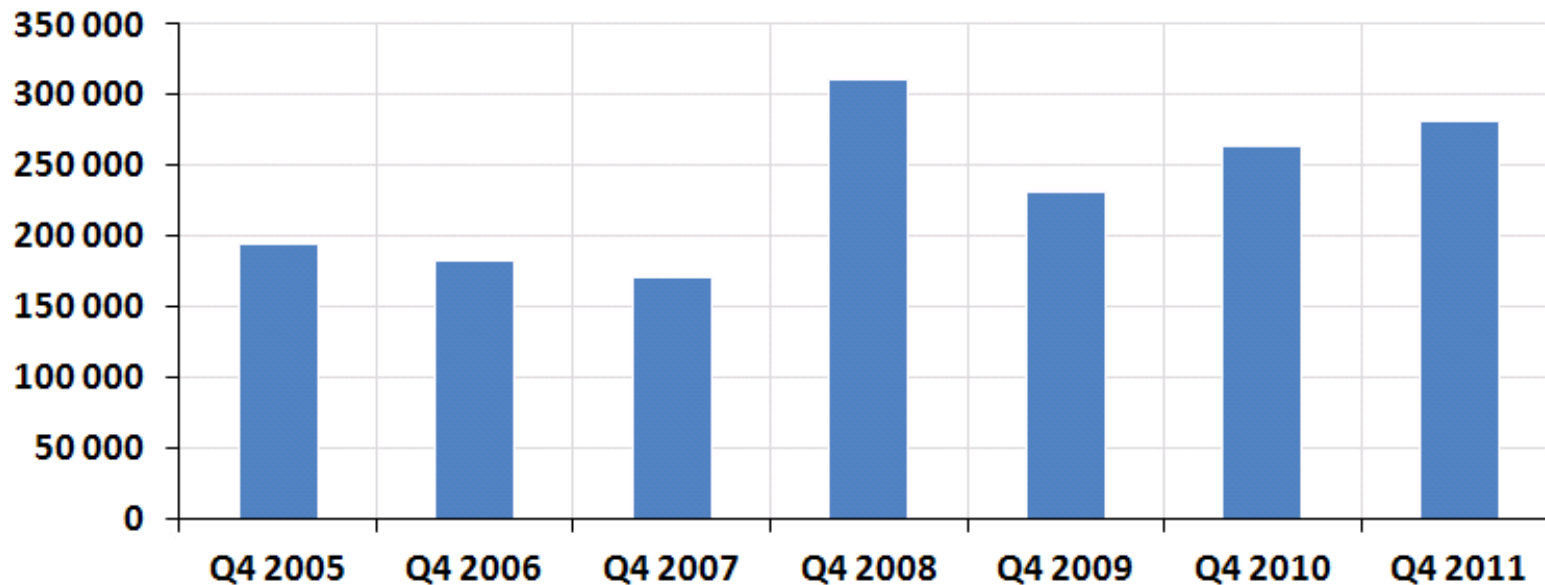
## Wyniki finansowe Q1-Q4 2011

|  | Q1-Q4 2011 | Q1-Q4 2010 |
|--|------------|------------|
| Przychody  | 784 612    | 761 361    |
| Zysk operacyjny                                  | 39 629     | 24 819     |
| Zysk netto przypadający na akcjonariuszy Comarch | 37 471     | 43 717     |

*dane w tys. PLN*

# Przychody ze sprzedaży Q4 2011

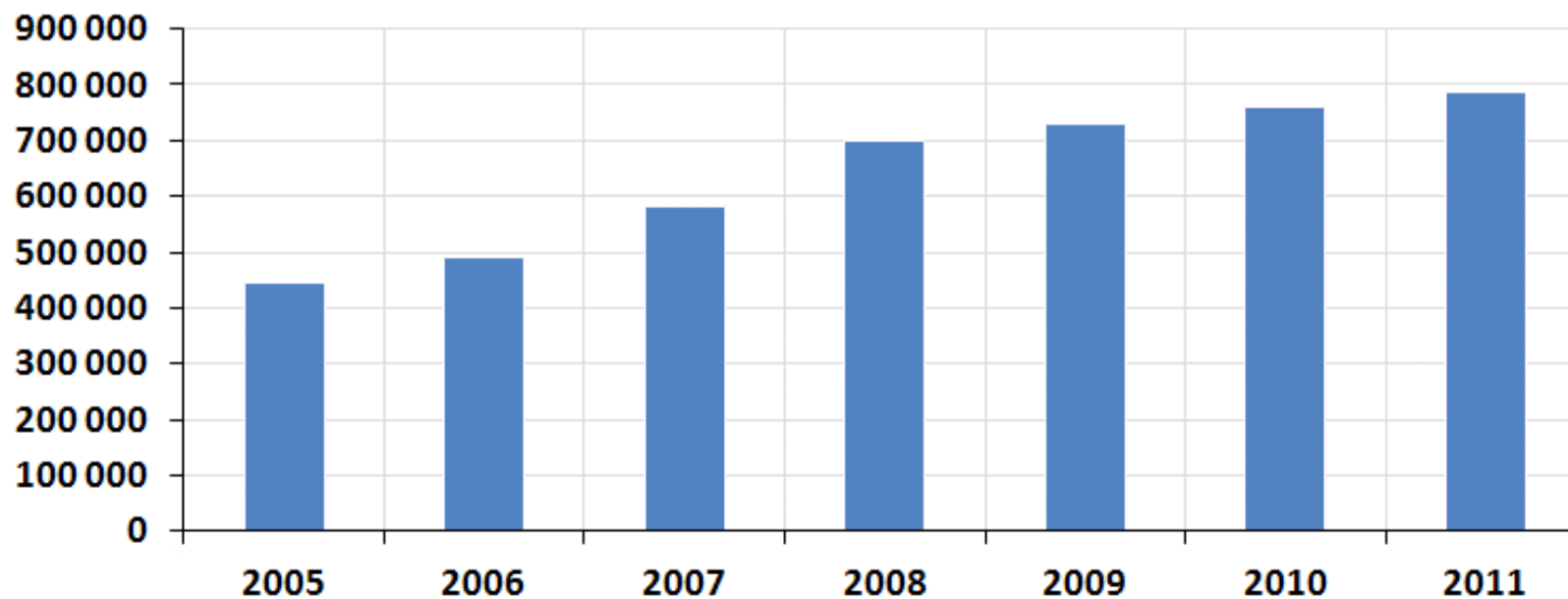
## Przychody ze sprzedaży



*dane w tys. PLN*

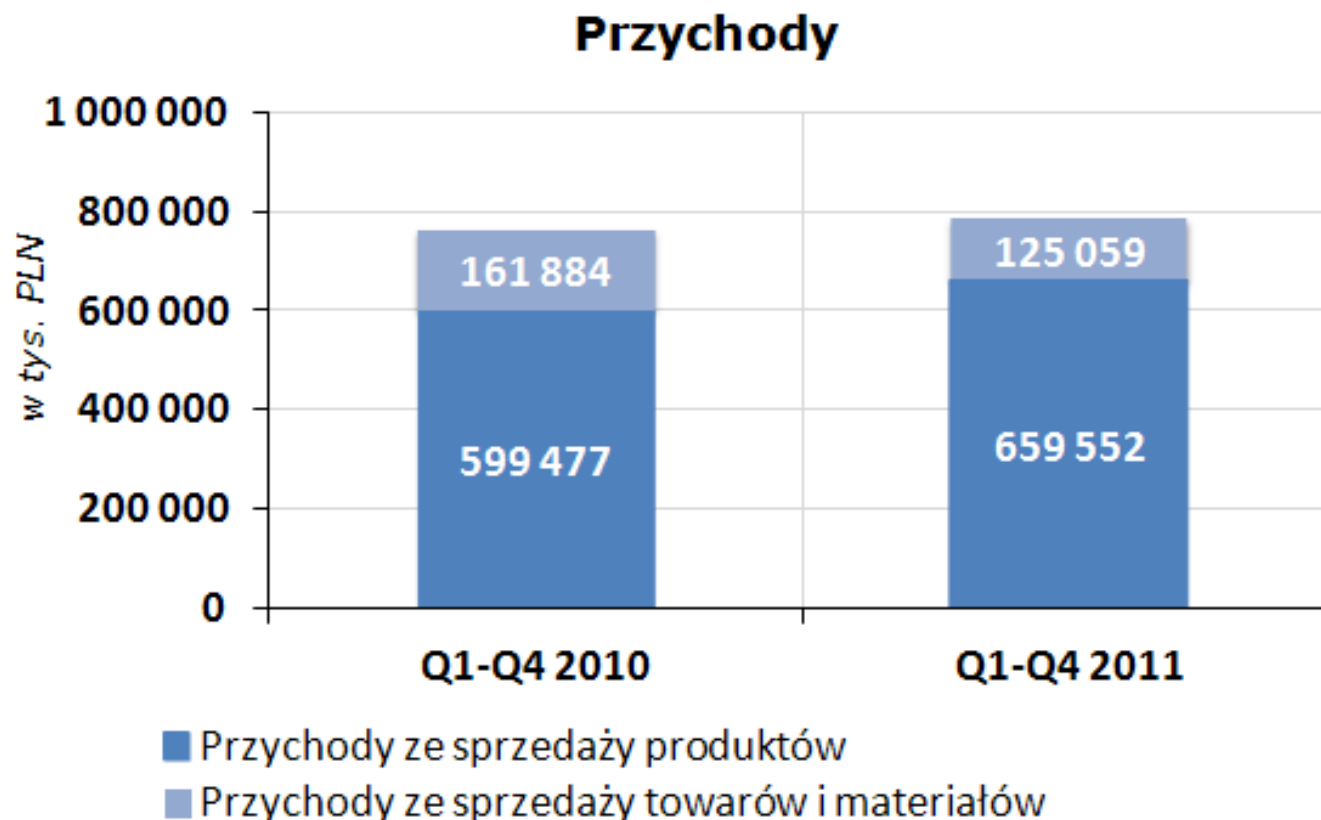
# Przychody ze sprzedaży Q1-Q4 2011

## Przychody ze sprzedaży



*dane w tys. PLN*

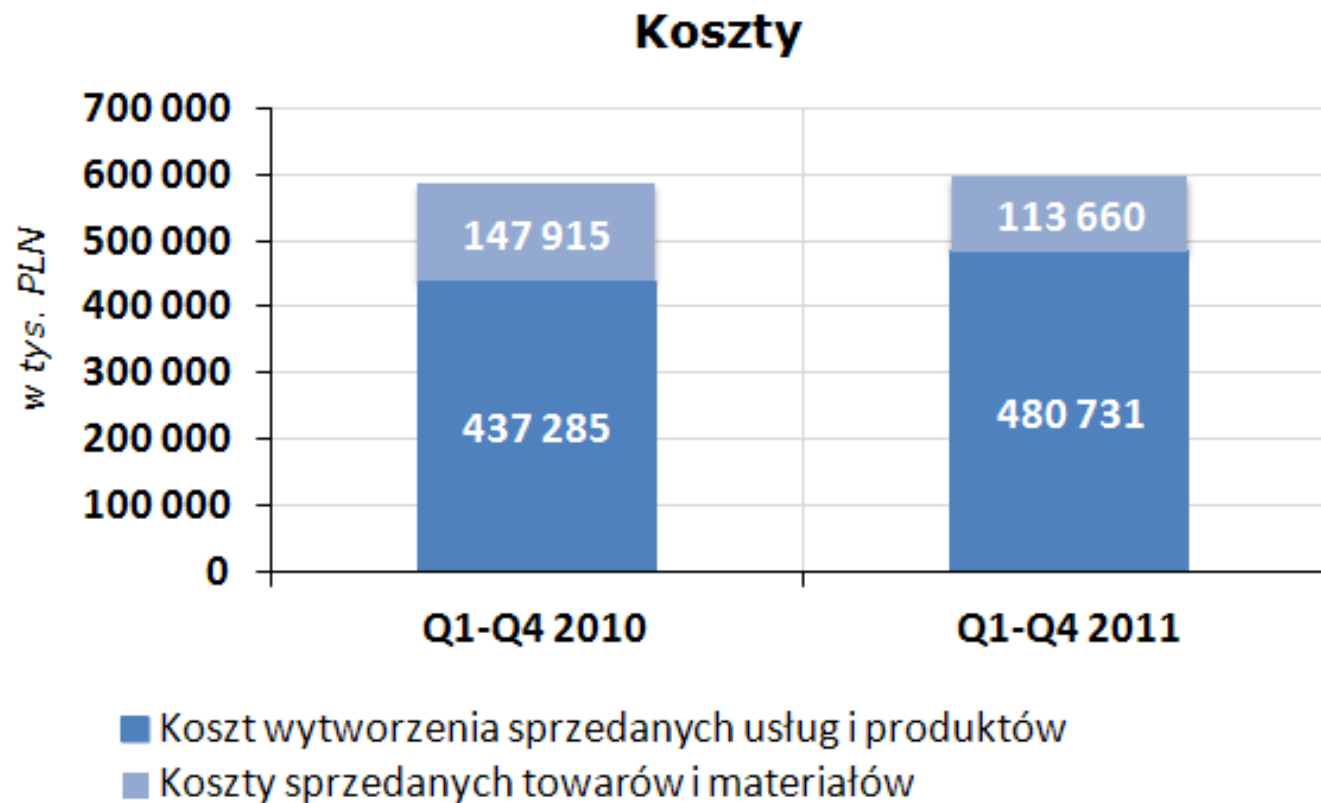
## Porównanie struktury przychodów Q1-Q4 2010 i Q1-Q4 2011



*dane w tys. PLN*

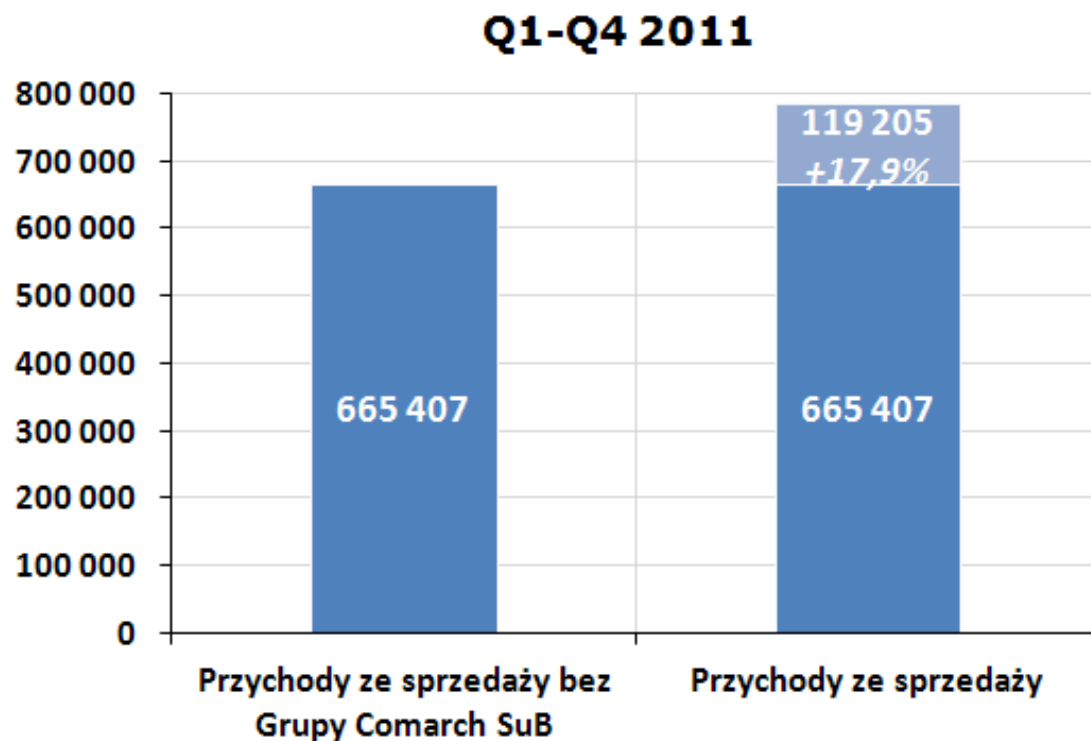


## Porównanie struktury kosztów Q1-Q4 2010 i Q1-Q4 2011



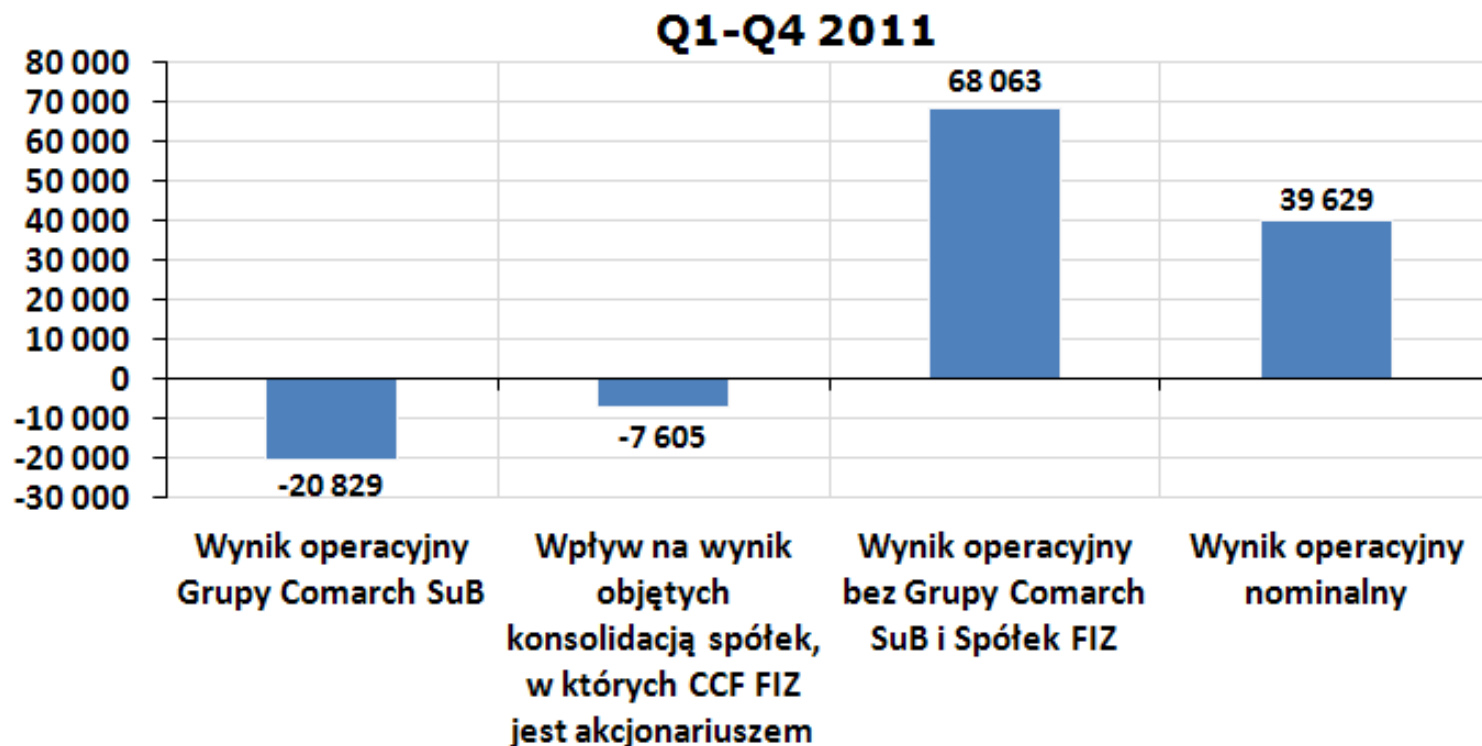
*dane w tys. PLN*

## Wpływ Grupy Comarch SuB na przychody Grupy Comarch



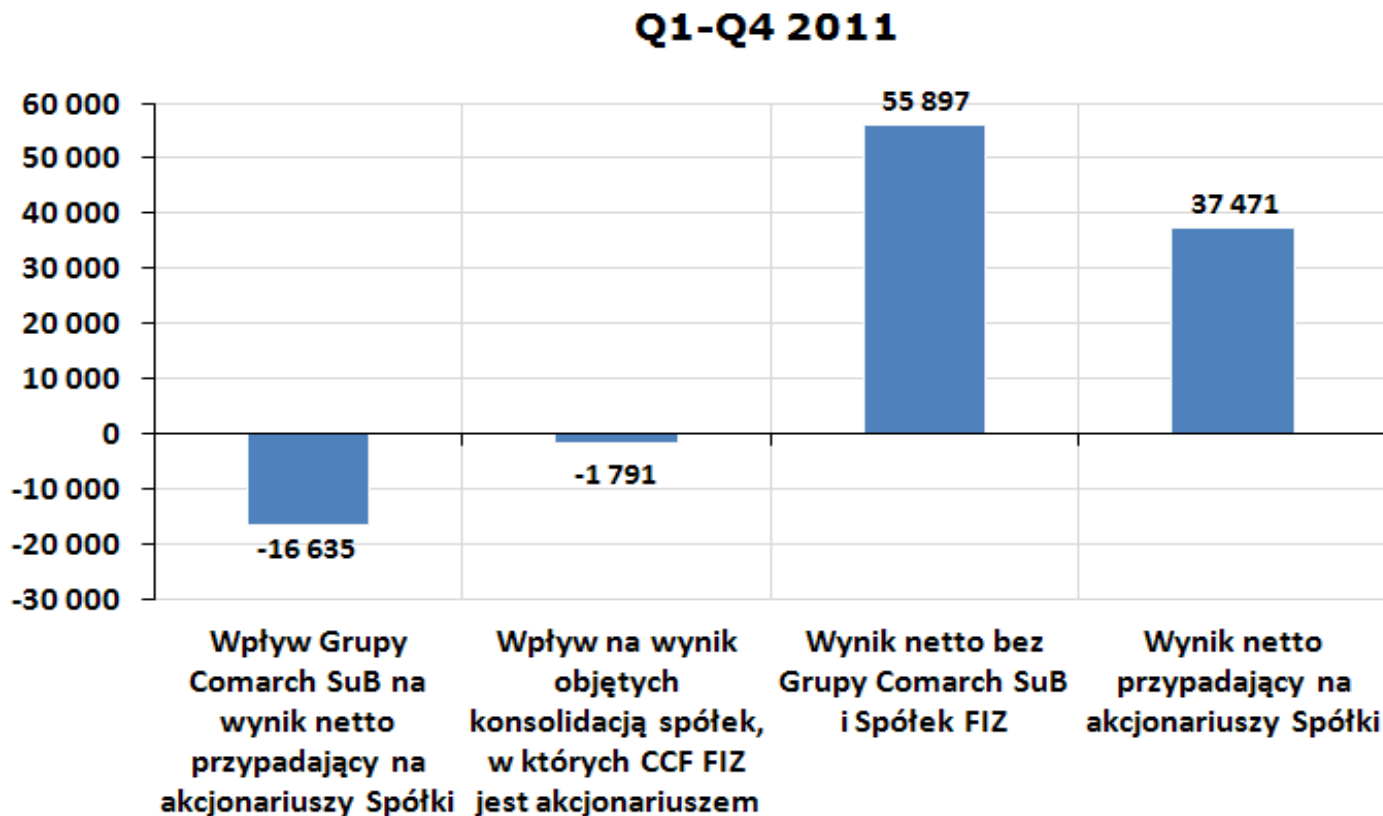
*dane w tys. PLN*

## Wpływ Grupy Comarch SuB oraz spółek CCF FIZ na wynik operacyjny Grupy Comarch



*dane w tys. PLN*

## Wpływ Grupy Comarch SuB oraz spółek CCF FIZ na wynik netto Grupy Comarch



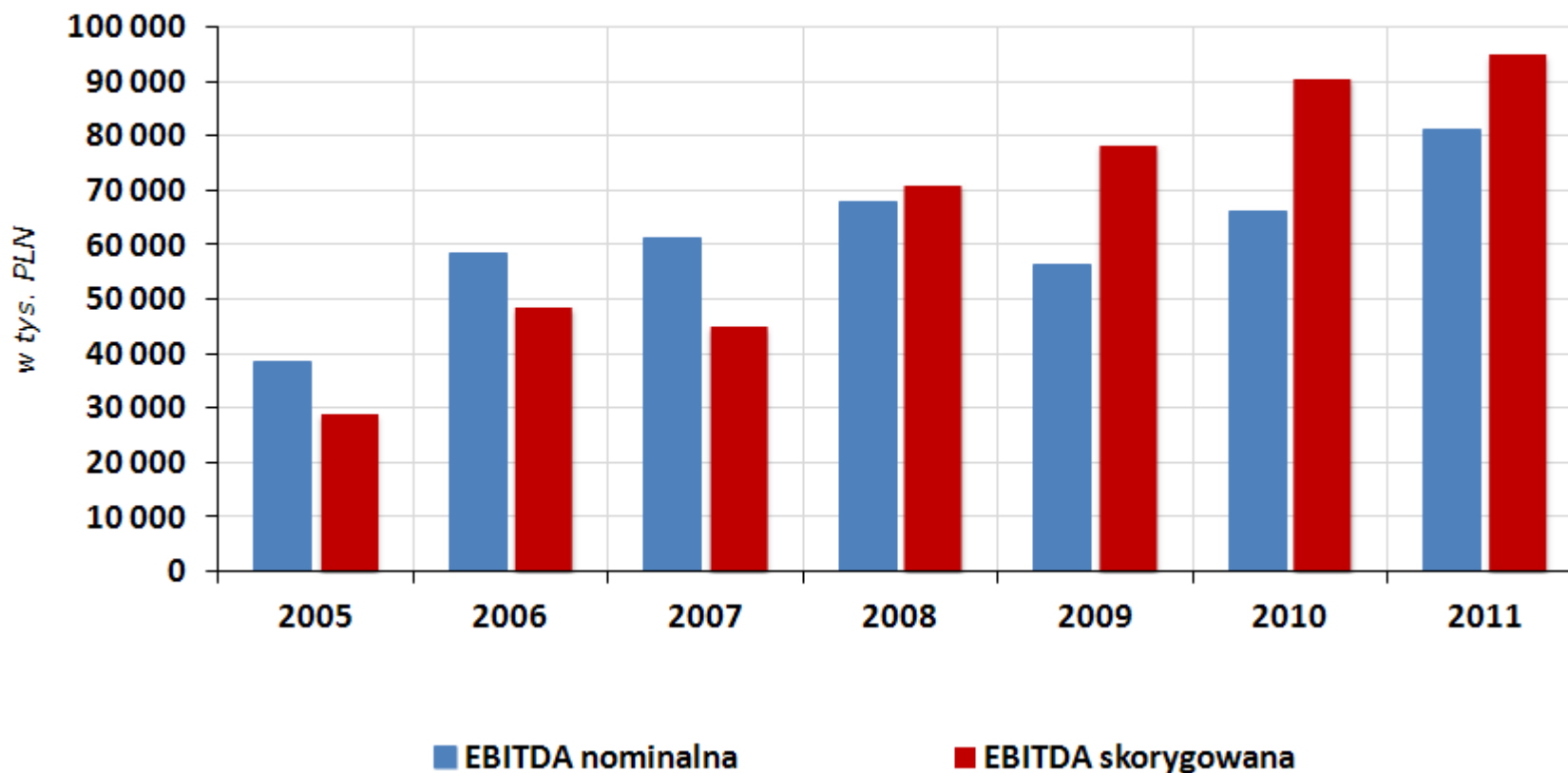
*dane w tys. PLN*

## Zdarzenia mające znaczący wpływ na wyniki Q1-Q4 2011 i Q1-Q4 2010

| Grupa Comarch  | Q1-Q4 2011 | Q1-Q4 2010 |
|--|------------|------------|
| Przychody ze sprzedaży CSuB  | 119 204    | 148 332    |
| Wynik operacyjny CSuB  | -20 829    | -26 914    |
| Wynik netto Grupy CSuB przypadający na akcjonariuszy Comarch   | -16 635    | -11 592    |
| Wynik operacyjny CCF FIZ oraz objętych konsolidacją spółek, w których CCF FIZ jest akcjonariuszem  | -7 605     | -9 265     |
| Wynik netto CCF FIZ oraz objętych konsolidacją spółek, w których CCF FIZ jest akcjonariuszem   | -1 791     | -3 681     |
| Utworzenie odpisu z tytułu utraty wartości firmy   | 0          | -5 542     |
| Wpływ na wynik kosztów opcji menedżerskich   | -1 566     | -2 643     |
| Wpływ na wynik aktywa na podatek odroczony z tytułu działalności w SSE   | 269        | 642        |
| Wpływ na wynik sprzedaży kart zawodników MKS Cracovia SSA  | 6 903      | -          |
| Wpływ na wynik aktywów i rezerw na podatek odroczony z tyt. różnic przejściowych oraz aktywa z tytułu straty podatkowej w spółkach zależnych | 6 027      | 6 672      |

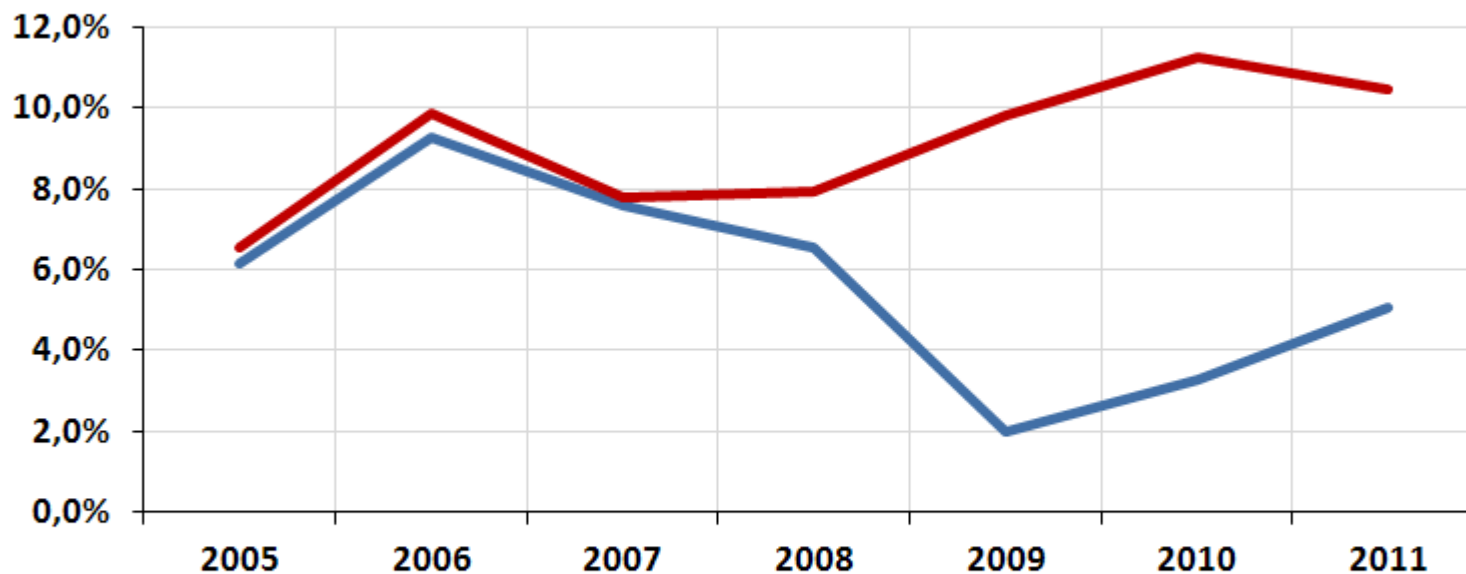
# EBITDA Q1-Q4 2005 – Q1-Q4 2011

## EBITDA nominalna vs skorygowana



# Rentowność operacyjna Q1-Q4 2005 – Q1-Q4 2011

## Rentowność operacyjna nominalna vs skorygowana

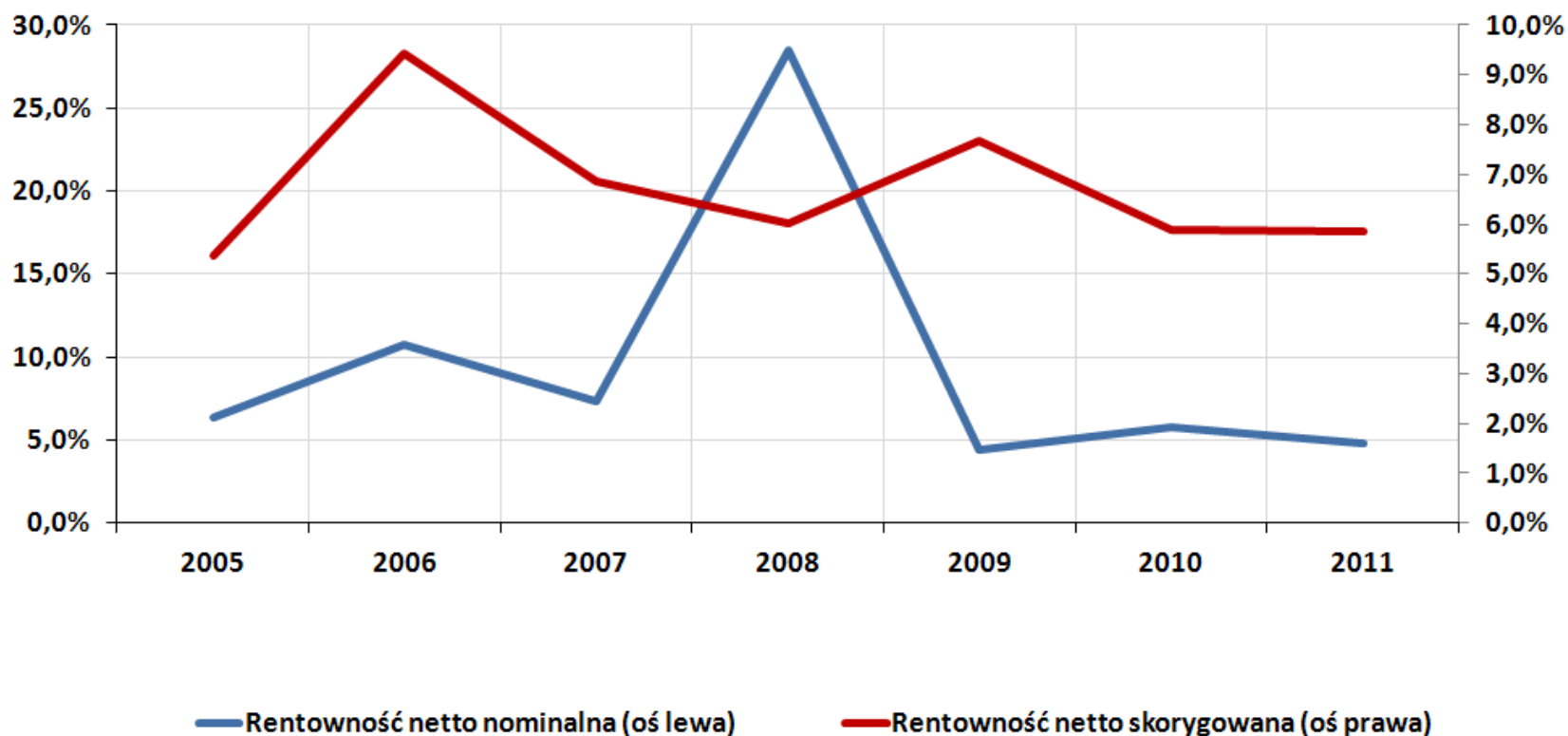


— Rentowność operacyjna nominalna

— Rentowność operacyjna skorygowana

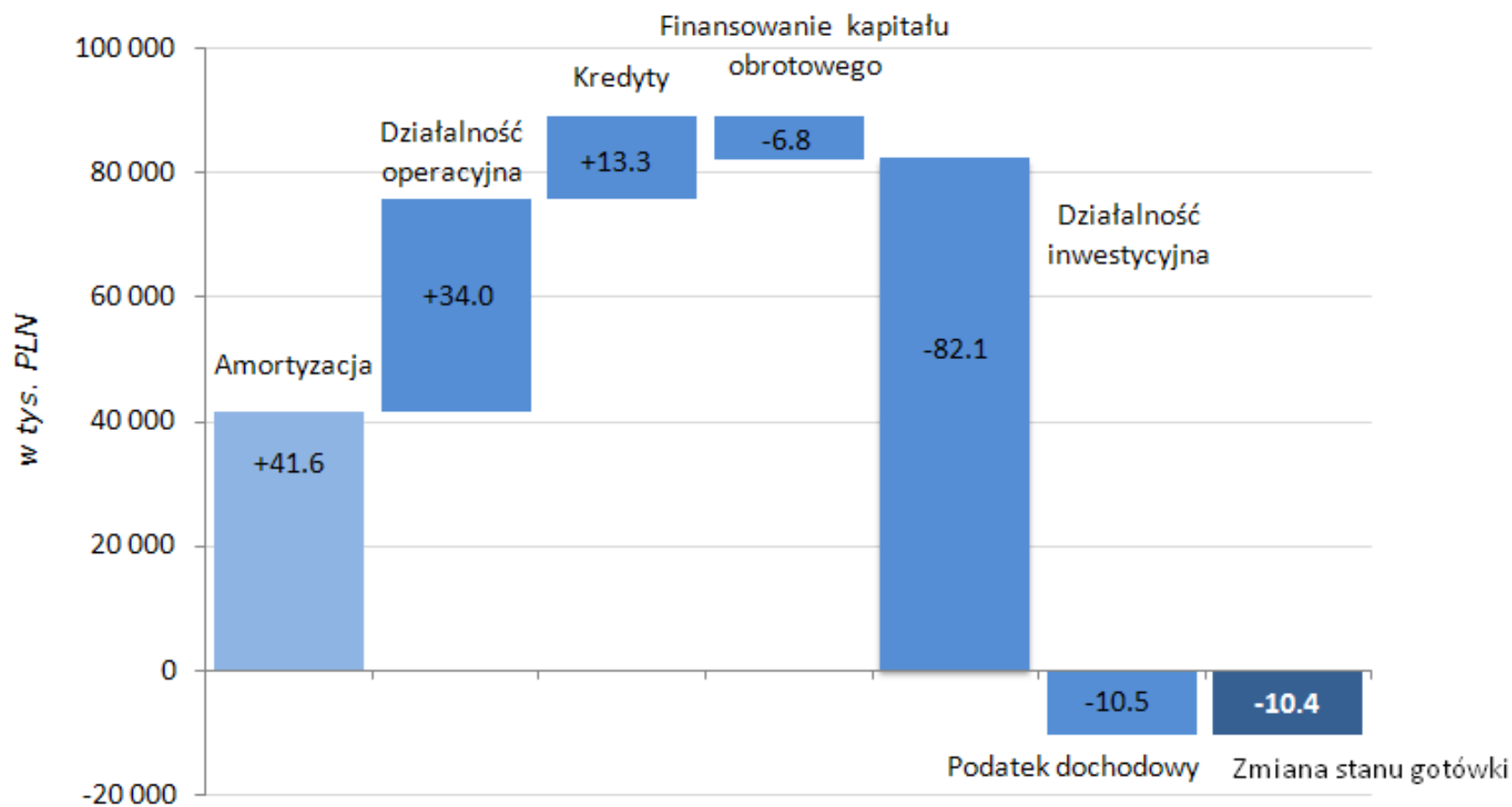
# Rentowność netto Q1-Q4 2005 – Q1-Q4 2011

## Rentowność netto





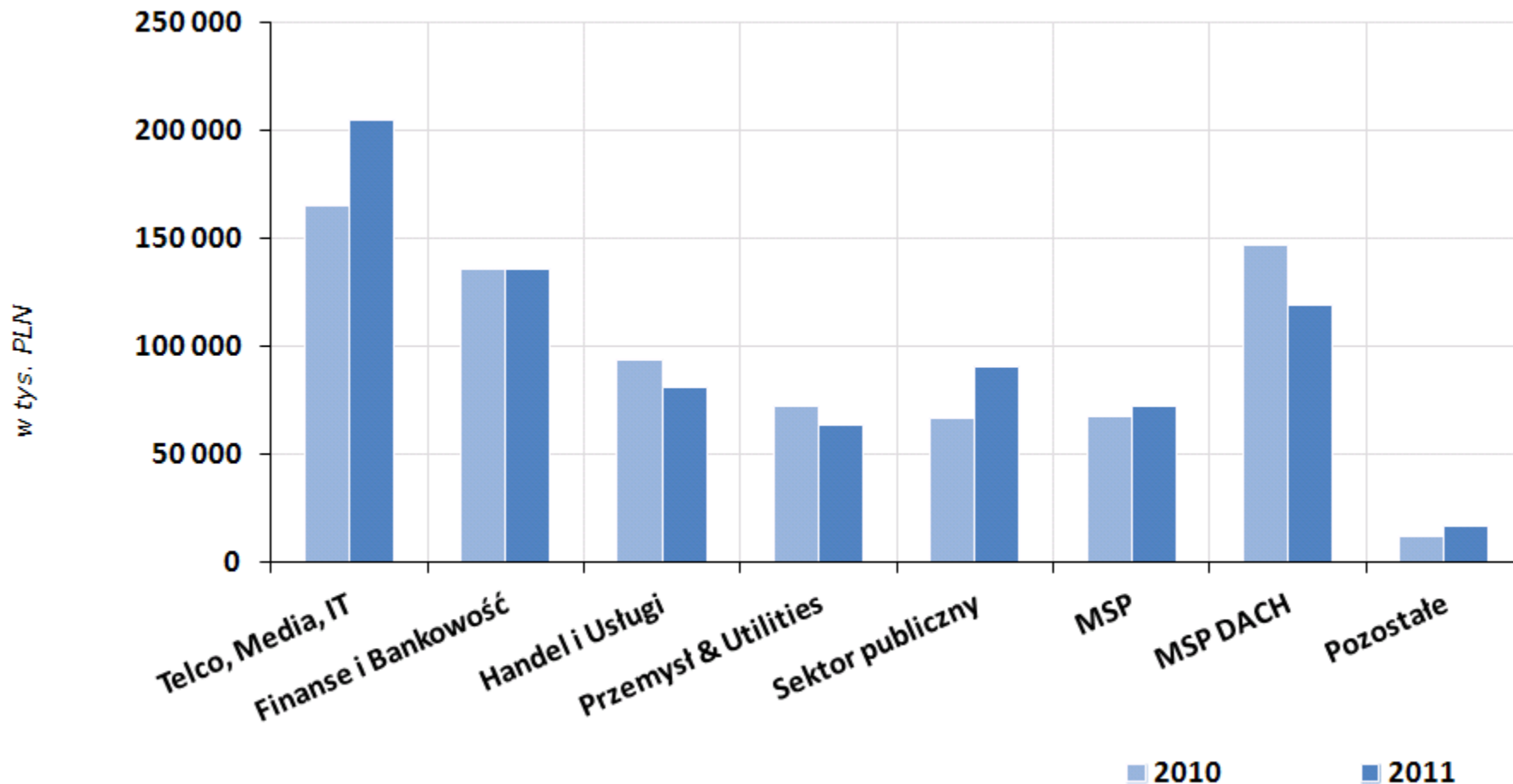
# Cash Flow Q1-Q4 2011



# Agenda

- Wyniki finansowe
- **Struktura sprzedaży**
- Zatrudnienie
- Portfel zamówień
- Inwestycje
- Podsumowanie

## Przychody według branż Q1-Q4 2011 i Q1-Q4 2010

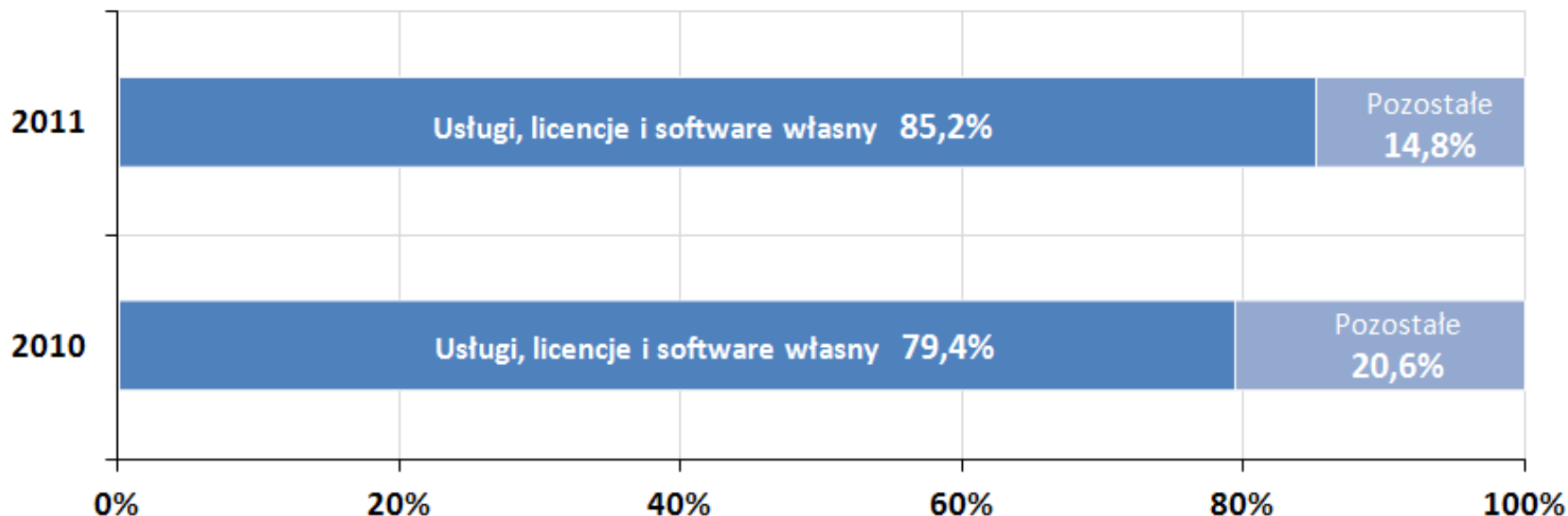


## Struktura sprzedaży wg branż Q1-Q4 2011 i Q1-Q4 2010

| Grupa Comarch                            | Q1-Q4 2011     | %           | Q1-Q4 2010     | %           |
|--|----------------|-------------|----------------|-------------|
| Telekomunikacja, Media, IT               | 205 189        | 26%         | 165 311        | 22%         |
| Finanse i Bankowość                      | 136 046        | 17%         | 136 277        | 18%         |
| Handel i Usługi                          | 81 353         | 10%         | 94 016         | 12%         |
| Przemysł & Utilities                     | 63 310         | 8%          | 72 539         | 10%         |
| Sektor publiczny                         | 90 562         | 12%         | 66 641         | 9%          |
| Małe i Średnie Przedsiębiorstwa - Polska | 72 129         | 9%          | 67 498         | 9%          |
| Małe i Średnie Przedsiębiorstwa - DACH   | 119 205        | 15%         | 147 328        | 19%         |
| Pozostałe                                | 16 818         | 2%          | 11 751         | 2%          |
| <b>RAZEM</b>                             | <b>784 612</b> | <b>100%</b> | <b>761 361</b> | <b>100%</b> |

## Struktura sprzedaży wg rodzaju Q1-Q4 2011 i Q1-Q4 2010

**Struktura sprzedaży  
Q1-Q4 2011 i Q1-Q4 2010**

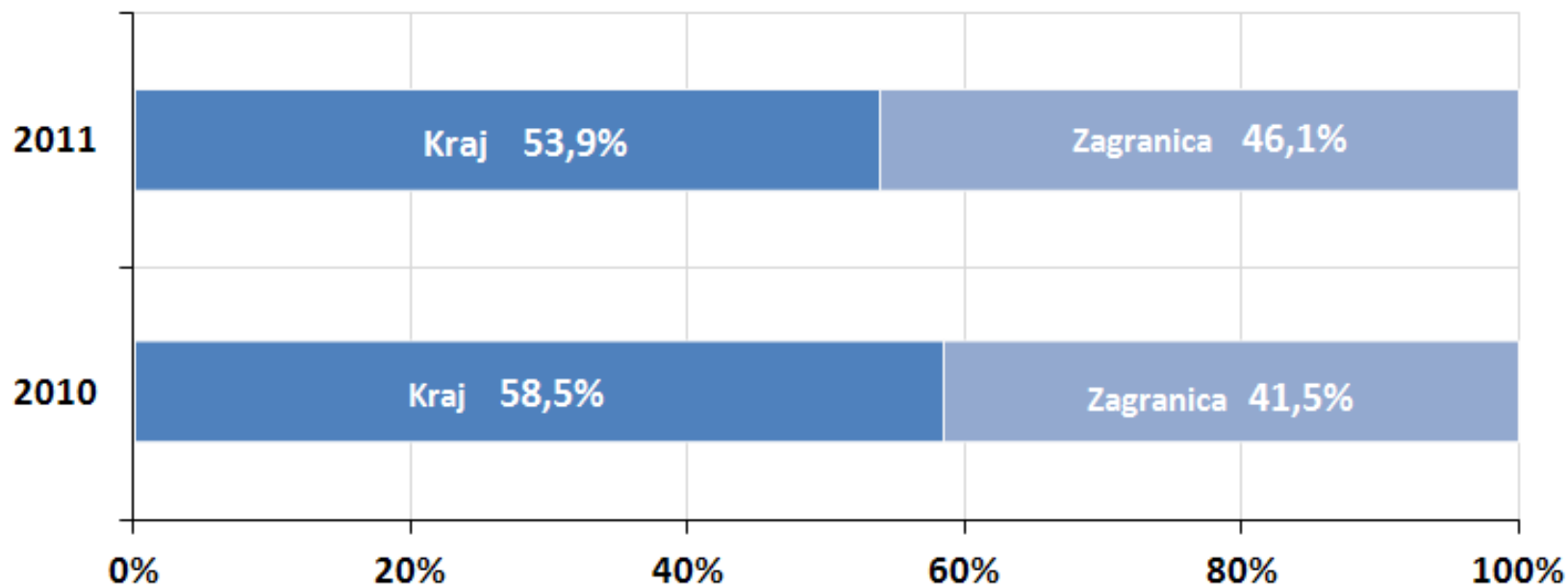


## Struktura sprzedaży wg rodzaju Q1-Q4 2011 i Q1-Q4 2010

| Grupa Comarch   | Q1-Q4 2011     | %           | Q1-Q4 2010     | %           |
|-----------------|----------------|-------------|----------------|-------------|
| Usługi          | 558 333        | 71%         | 513 387        | 67%         |
| Software własny | 110 073        | 14%         | 91 460         | 12%         |
| Software obcy   | 53 939         | 7%          | 78 983         | 10%         |
| Hardware        | 41 615         | 5%          | 61 809         | 8%          |
| Pozostałe       | 20 652         | 3%          | 15 722         | 2%          |
| <b>RAZEM</b>    | <b>784 612</b> | <b>100%</b> | <b>761 361</b> | <b>100%</b> |

## Geograficzna struktura sprzedaży Q1-Q4 2011 i Q1-Q4 2010

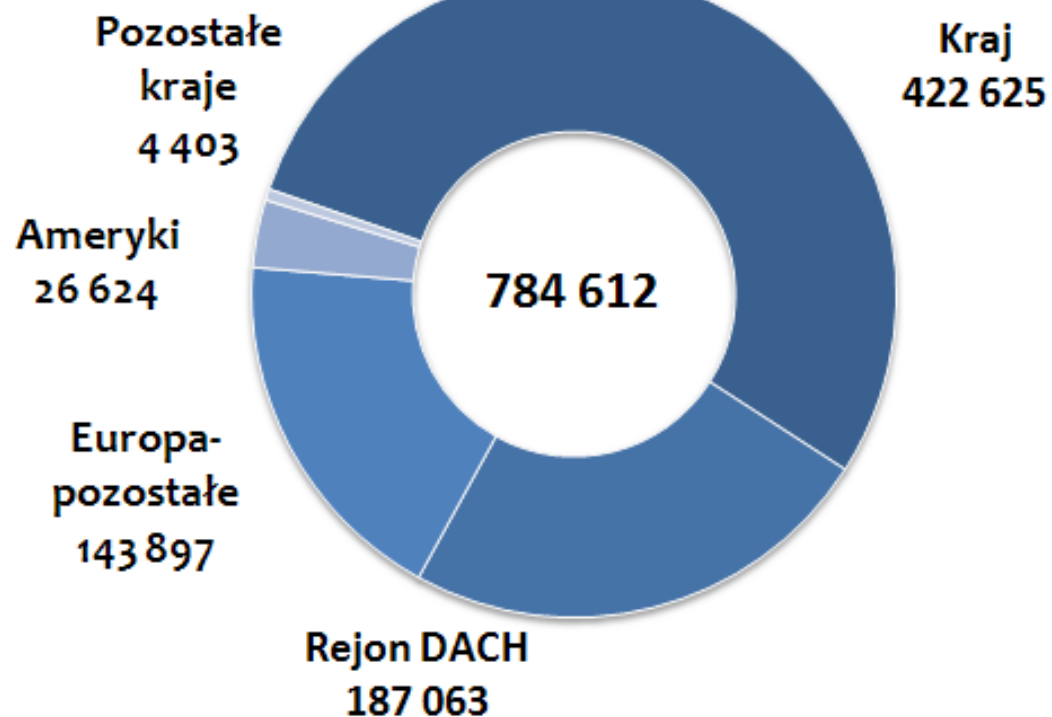
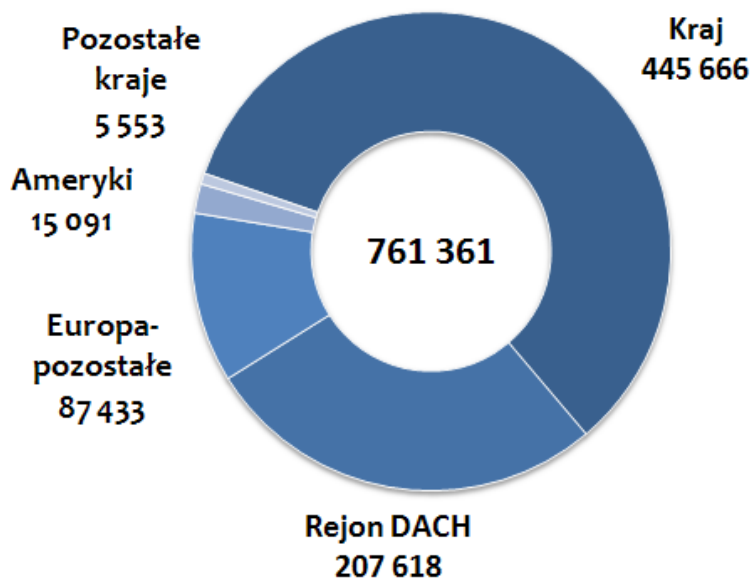
**Geograficzna struktura sprzedaży  
Q1-Q4 2011 oraz Q1-Q4 2010**



# Geograficzna struktura sprzedaży Q1-Q4 2011 i Q1-Q4 2010

**Q1-Q4 2011**

**Q1-Q4 2010**



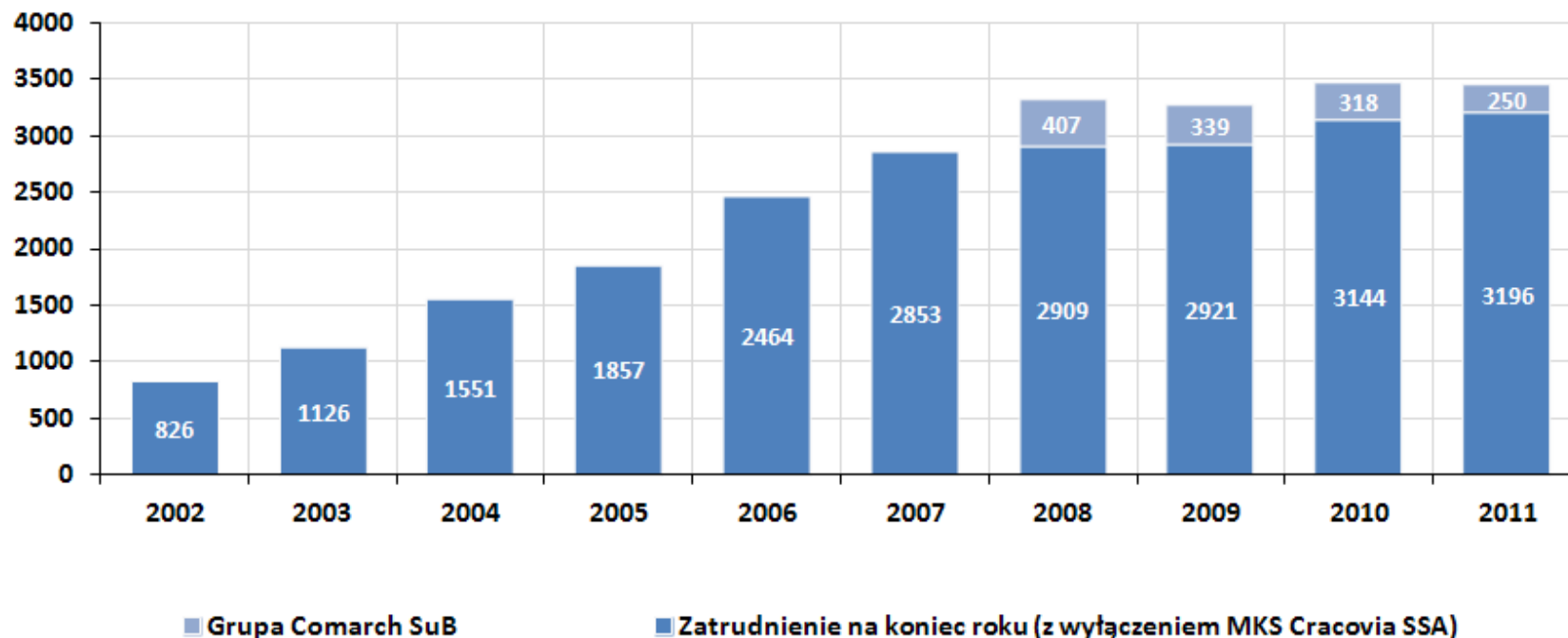


# Agenda

- Wyniki finansowe
- Struktura sprzedaży
- **Zatrudnienie**
- Portfel zamówień
- Inwestycje
- Podsumowanie

## Wielkość zatrudnienia w Grupie Comarch (bez pracowników MKS Cracovia SSA)

### Zatrudnienie Grupa Comarch



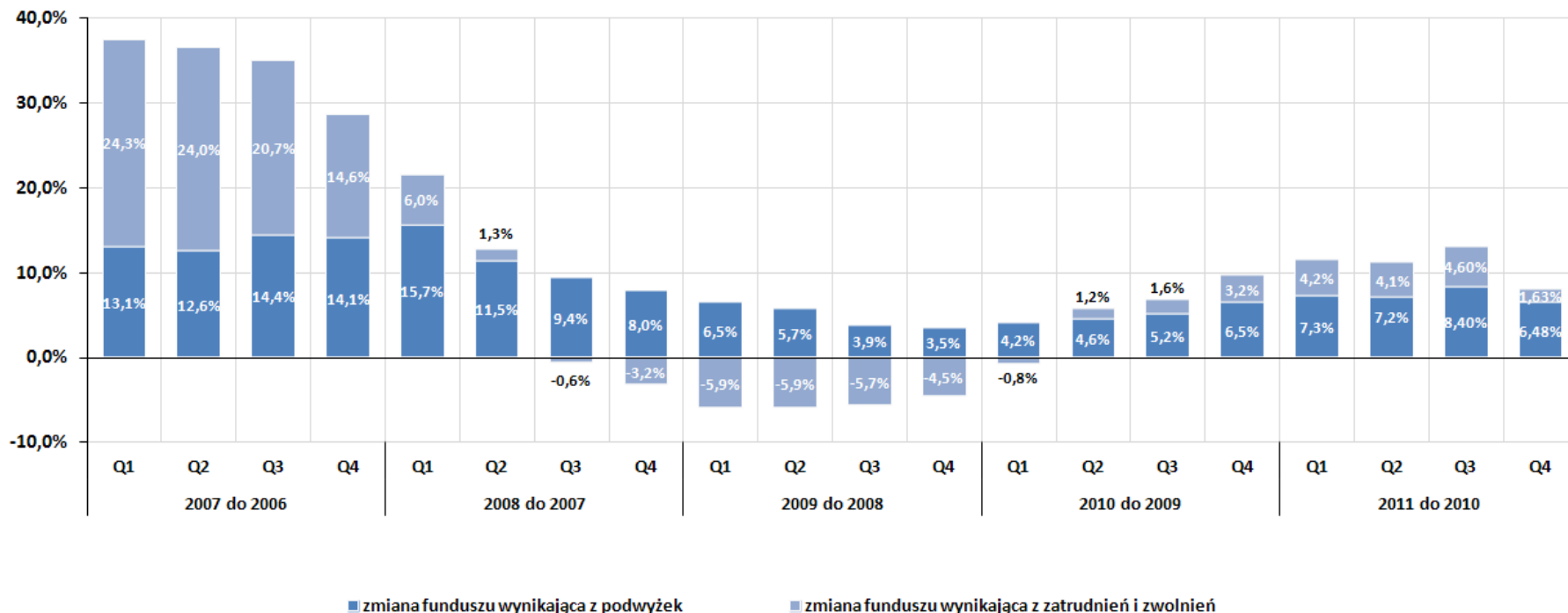
## Wielkość zatrudnienia

- Na dzień **31 grudnia 2011** roku Grupa Comarch (bez pracowników MKS Cracovia SSA) zatrudniała **3 446** osób, tj. o 16 osób mniej niż na koniec 2010 roku (spadek o 0,5 %)
- Na dzień **31 grudnia 2011** roku Grupa Comarch Software und Beratung zatrudniała **250** osoby, tj. 68 osób mniej niż na koniec 2010 roku.

**Po znacznym wzroście ilości osób zatrudnionych w 2010 i H1 2011 Grupa prowadzi obecnie politykę stabilizacji wielkości zatrudnienia i ścisłej kontroli kosztów działalności.**

# Koszty pracy 2007 – 2011 (bez Grupy Comarch SuB)

Zmiana funduszu wynagrodzeń

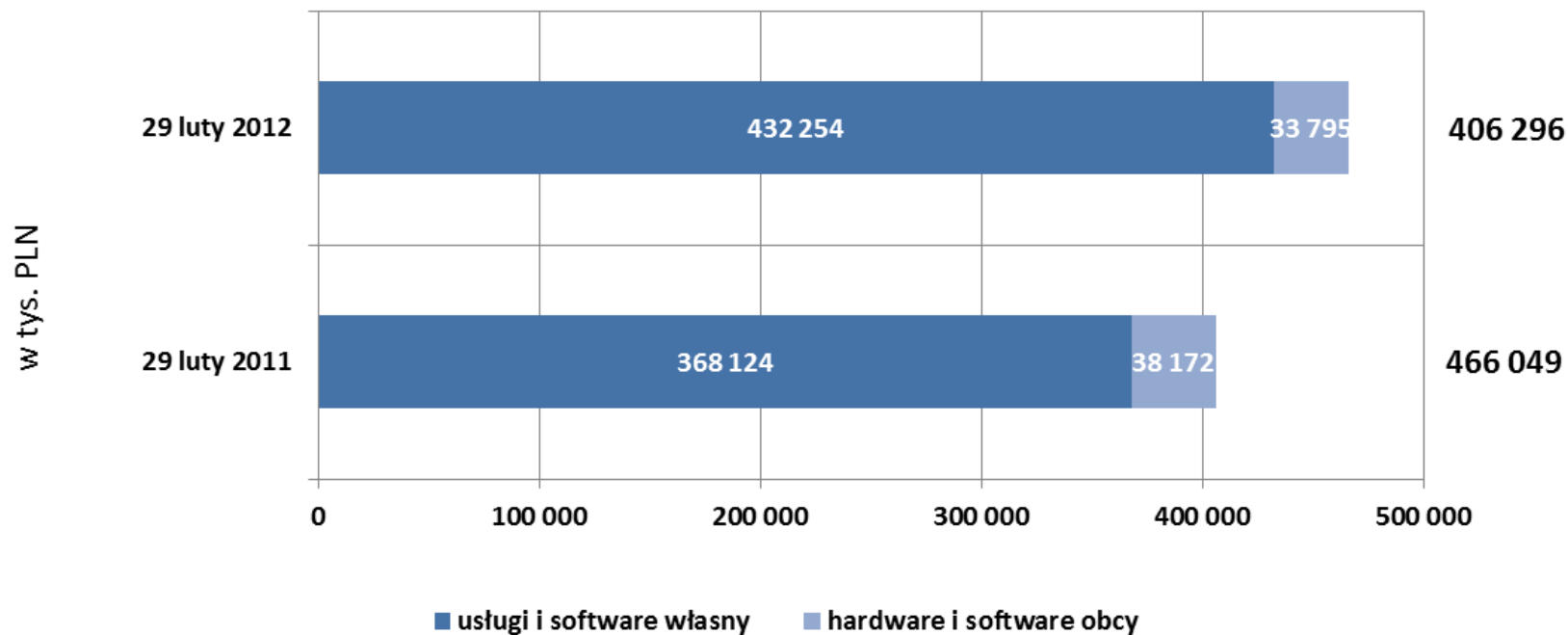


# Agenda

- Wyniki finansowe
- Struktura sprzedaży
- Zatrudnienie
- **Portfel zamówień**
- Inwestycje
- Podsumowanie

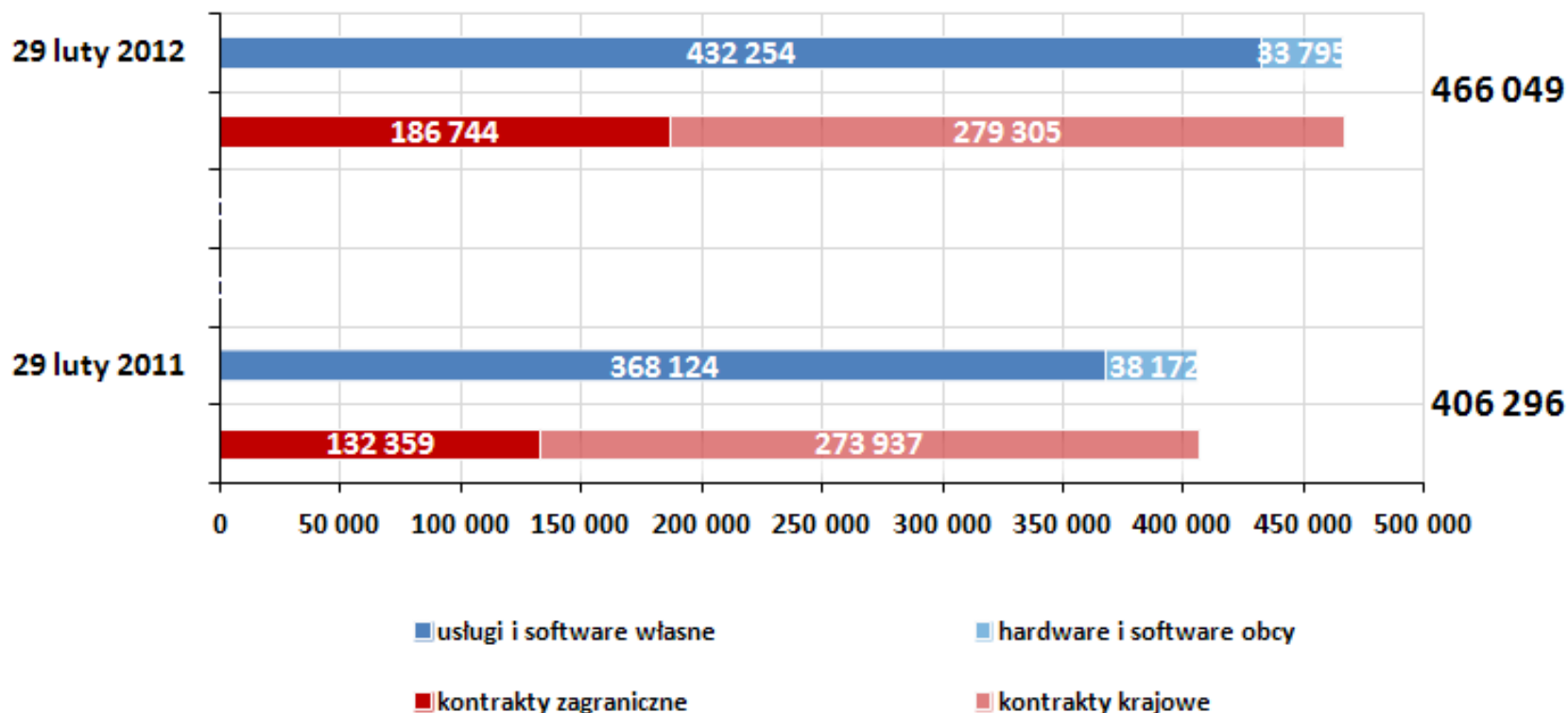
## Portfel zamówień na rok bieżący (z wyłączeniem Grupy Comarch SuB)

### Portfel zamówień rok bieżący



## Portfel zamówień na rok bieżący (z wyłączeniem Grupy Comarch SuB)

### Portfel zamówień na rok bieżący



# Agenda

- Wyniki finansowe
- Struktura sprzedaży
- Zatrudnienie
- Portfel zamówień
- **Inwestycje**
- Podsumowanie



## Inwestycje 2011

- Wysokie nakłady na działalność R&D, wprowadzenie na rynek nowych produktów, np. system maklerski Comarch Exchange Trading
- Zakończenie inwestycji infrastrukturalnych w Łodzi i w Krakowie
- Wyposażenie Centrum Medycznego iMed24
- Dokapitalizowanie spółki Comarch Software und Beratung AG
- Rozpoczęcie działalności przez spółkę w Luxemburgu
- Kontynuacja budowy Data Center w Dreźnie

## Inwestycje 2012

- Stałe utrzymywanie wysokich nakładów na działalność R&D
- Przejęcie spółki A-MEA Informatik AG w Szwajcarii
- Możliwe dalsze punktowe przejęcia
- Rozpoczęcie działalności przez spółkę zależną w Londynie
- Kontynuacja budowy Data Center w Dreźnie, ew. uruchomienie budowy Data Center w Lille

# Agenda

- Wyniki finansowe
- Struktura sprzedaży
- Zatrudnienie
- Portfel zamówień
- Inwestycje
- **Podsumowanie**

## Podsumowanie 2011 roku

- Suma bilansowa Grupy przekroczyła 1 miliard złotych
- Zdecydowany wzrost znaczenia sprzedaży zagranicznej
- Bardzo wysoki udział sprzedaż produktów i usług własnych
- Zwiększone koszty poniesione w H1 2011 zaowocowały bardzo dobrymi wynikami osiągniętymi w H2 2011
- Stabilizacja ilości osób zatrudnionych, zwiększona konkurencja na rynku pracy
- Dalszy wzrost wartości portfela na okresy przyszłe

## Plany na rok 2012

- Dalszy rozwój działalności w Europie Zachodniej i Ameryce Północnej, ograniczanie działalności w pozostałych rejonach świata
- Dalszy rozwój produktów Comarch, w tym dla medycyny. Wzrost znaczenia sprzedaży informatyki w modelu usługowym
- Możliwe dalsze punktowe przejęcia w Polsce i zagranicą
- Stabilizacja ilości osób zatrudnionych i kontrola kosztów, działalność w warunkach dużej konkurencji na rynku pracy
- Uruchomienie działalności Centrum Medycznego iMed24



# COMARCH

**Dziękuję za uwagę**