

Wyniki finansowe Comarch Q1 2009

Konrad Tarański

Wiceprezes Zarządu, Dyrektor Finansowy

20 maja 2009, Kraków



Agenda

- Wyniki finansowe
- Struktura sprzedaży
- Zatrudnienie
- Portfel zamówień
- Spółki zależne
- Podsumowanie

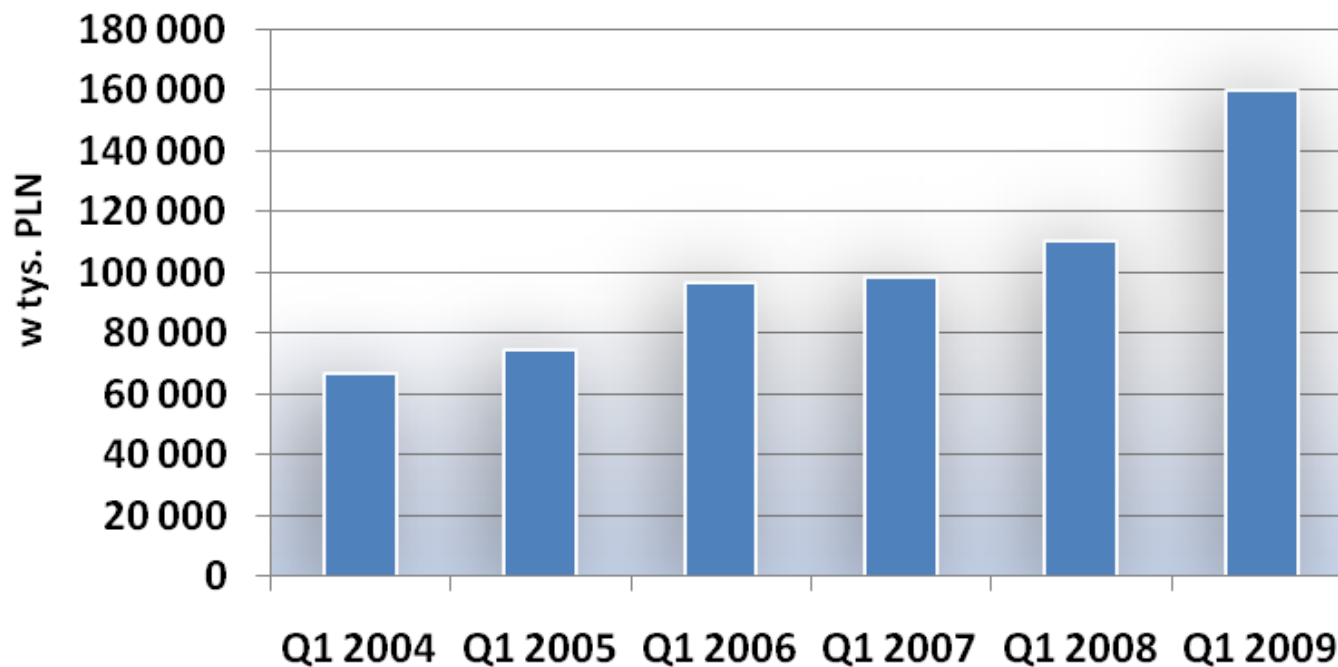
Wyniki finansowe Q1 2009

	Q1 2009	Q1 2008
Przychody	159 691	110 332
Wynik operacyjny	(5 913)	5 563
Wynik netto	(2 864)	165 136

dane w tys. PLN

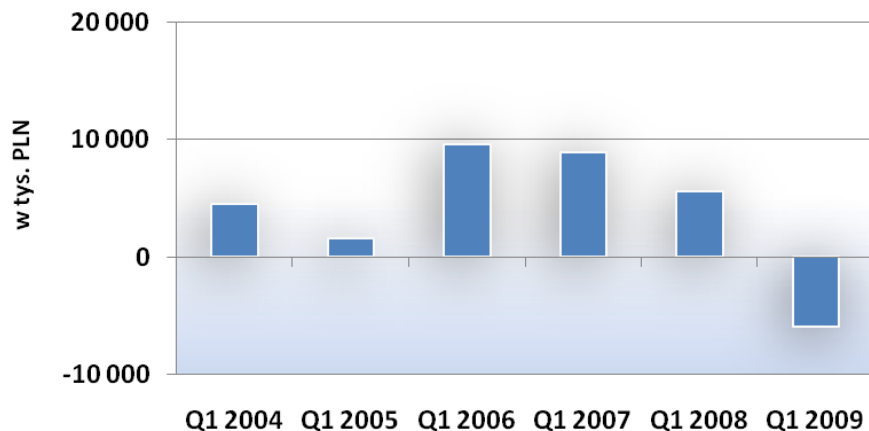
W Q1 2009 roku przychody ze sprzedaży wzrosły o 45%

Przychody ze sprzedaży

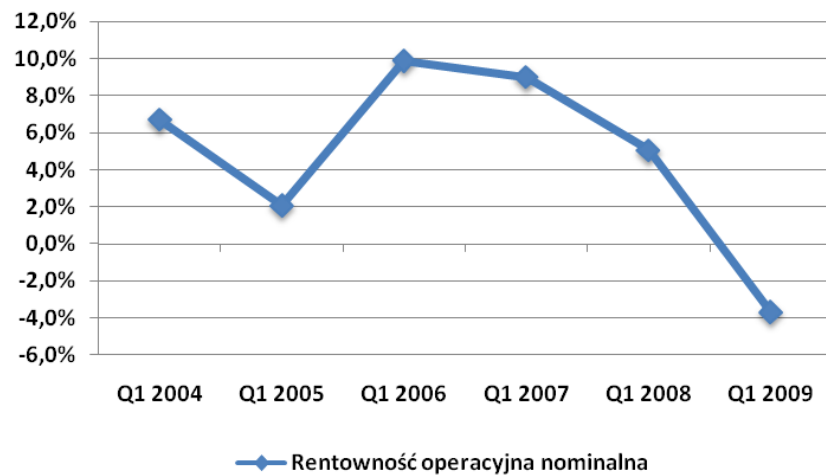


Rentowność operacyjna Q1 2004 – Q1 2009

Zysk operacyjny nominalny

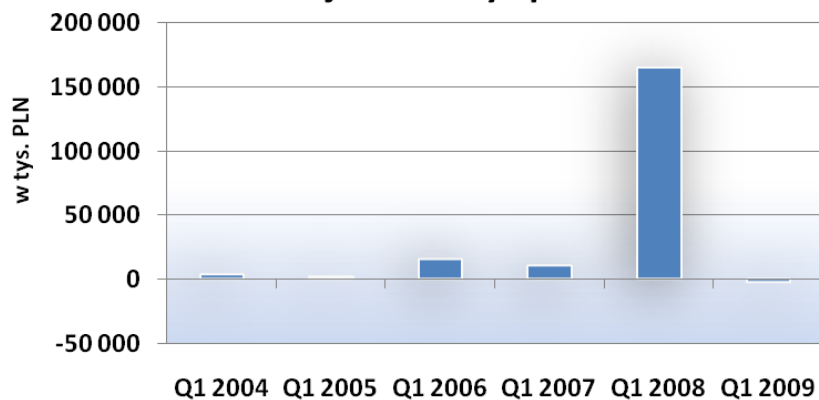


Rentowność operacyjna

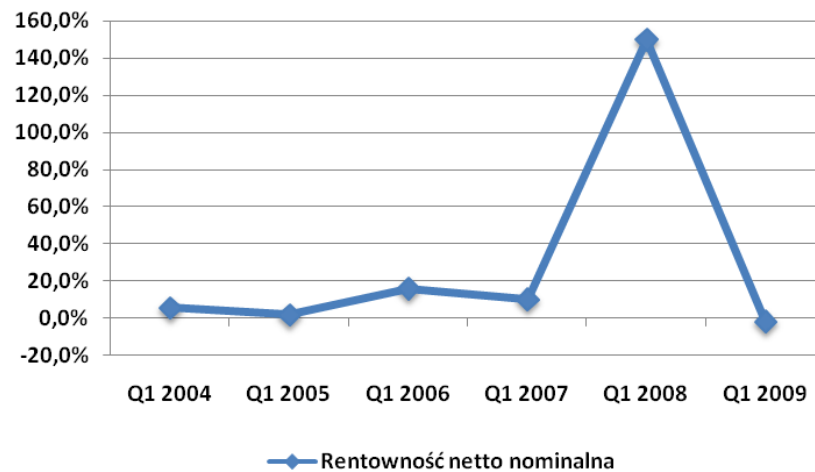


Rentowność netto Q1 2004 – Q1 2009

Nominalny zysk netto przypadający na akcjonariuszy Spółki

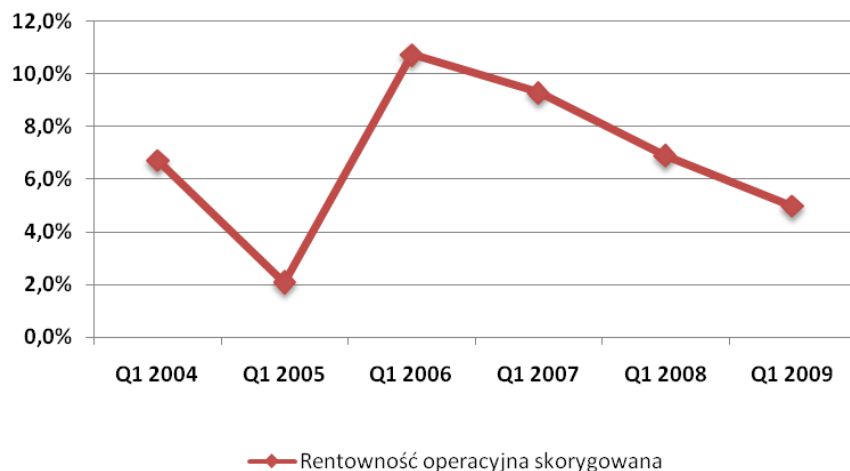


Rentowność netto

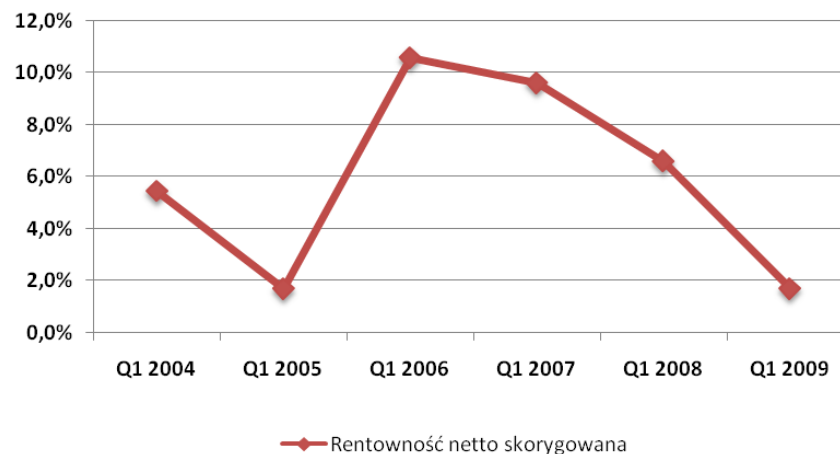


Rentowność netto i operacyjna po wyeliminowaniu zdarzeń jednorazowych Q1 2004 – Q1 2009

Skorygowana rentowność operacyjna



Skorygowana rentowność netto



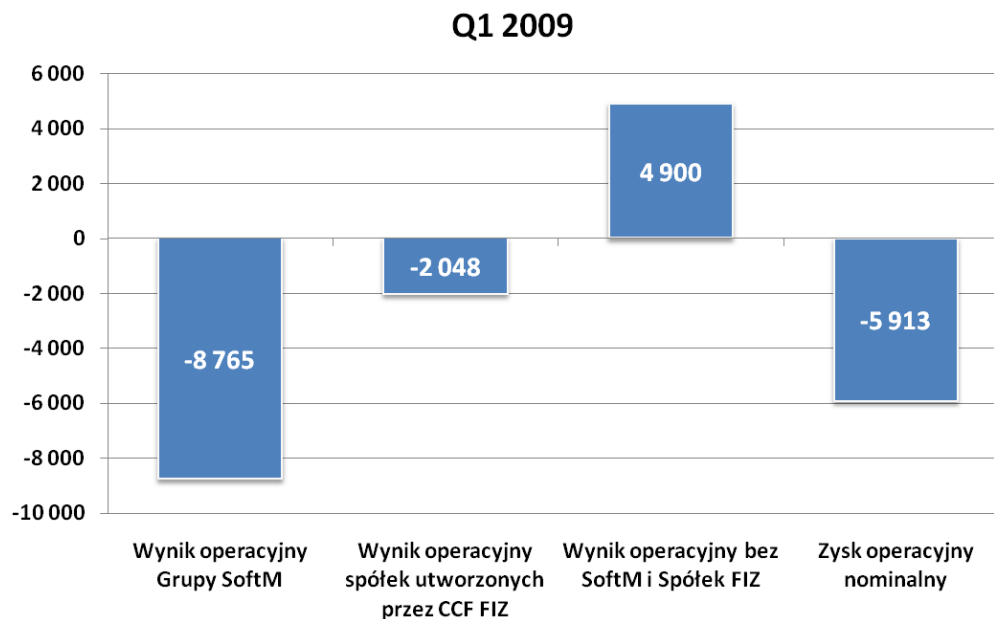
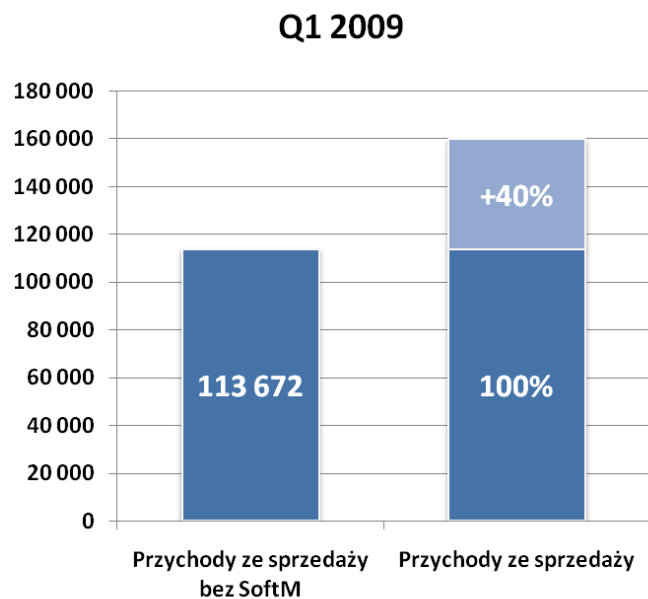
Porównanie wyników finansowych Q1 2009 i Q1 2008

Grupa Comarch	Q1 2009	Q1 2008	Zmiana %
Przychody ze sprzedaży	159 691	110 332	+44,7%
Amortyzacja	9 159	4 594	+99,4%
Wynik operacyjny nominalny (zgodny z MSSF)	(5 913)	5 563	-206,3%
Wynik netto przypadający na akcjonariuszy Spółki nominalny (zgodny z MSSF)	(2 864)	165 136	-101,7%
Rentowność operacyjna nominalna	-3,7%	5,0%	
Rentowność netto nominalna	-1,8%	149,7%	
EBITDA (wynik operacyjny + amortyzacja) nominalna	3 246	10 157	-68,0%
Marża EBITDA nominalna	2,0%	9,2%	

Porównanie wyniku operacyjnego Q1 2009 i Q1 2008 po wyłączeniu zdarzeń jednorazowych

Grupa Comarch	Q1 2009	Q1 2008	Zmiana %
Wynik operacyjny nominalny (zgodny z MSSF)	(5 913)	5 563	-206,3%
Wpływ na wynik kosztów opcji menedżerskich	(745)	(1 486)	
Wpływ na wynik spółek utworzonych przez CCF FIZ	(2 048)	(548)	
Wynik operacyjny Grupy SoftM	(8 765)	0	
Wynik operacyjny skorygowany	5 645	7 597	-25,7%
Rentowność operacyjna skorygowana	5,0%	6,9%	
EBITDA (wynik operacyjny + amortyzacja (bez SoftM)) skorygowana	10 839	12 191	-11,0%
Marża EBITDA skorygowana	9,5%	11,0%	

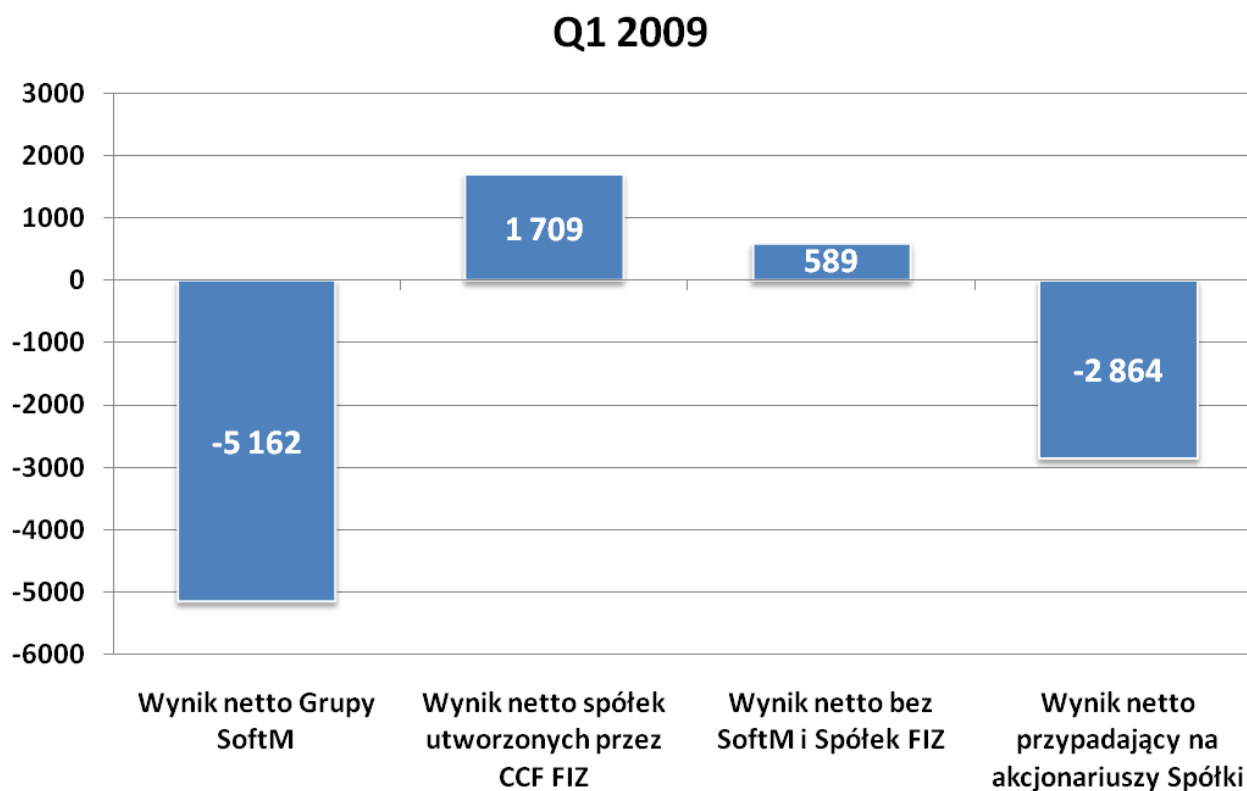
Wpływ Grupy SoftM oraz Spółek CCF FIZ na przychody i wynik operacyjny Grupy Comarch



Porównanie wyników finansowych netto Q1 2009 i Q1 2008 po wyłączeniu zdarzeń jednorazowych

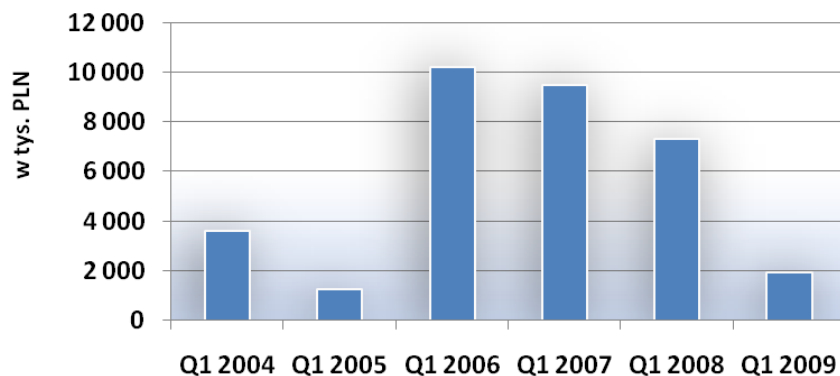
Grupa Comarch	Q1 2009	Q1 2008	Zmiana %
Wynik netto nominalny (zgodny z MSSF)	(2 864)	165 136	-101,7%
Wpływ na wynik aktywa i rezerwy z tytułu odroczonego podatku z tytułu działalności w SSE	-	(1 763)	
Wpływ na wynik FIZ oraz spółek utworzonych przez CCF FIZ	1 709	563	
Wpływ na wynik kosztów opcji menedżerskich	(745)	(1 486)	
Wpływ na wynik wyceny aktywów netto CCF FIZ związanej ze sprzedażą akcji INTERIA.PL S.A.	-	159 684	
Wpływ na wynik aktywa z tytułu różnic przejściowych oraz pozostałych rezerw na podatek odroczone	(607)	1 017	
Wynik netto Grupy SoftM	(5 162)	-	
Wynik netto skorygowany	1 941	7 121	-72,7%
Rentowność netto skorygowana	1,7%	6,5%	

Wpływ Grupy SoftM oraz Spółek utworzonych przez CCF FIZ na wynik netto Grupy Comarch

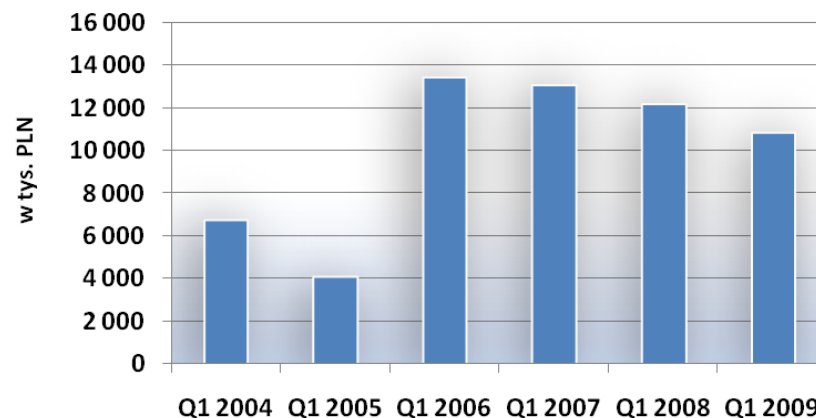


Zysk netto oraz EBITDA po wyeliminowaniu zdarzeń jednorazowych Q1 2004 – Q1 2009

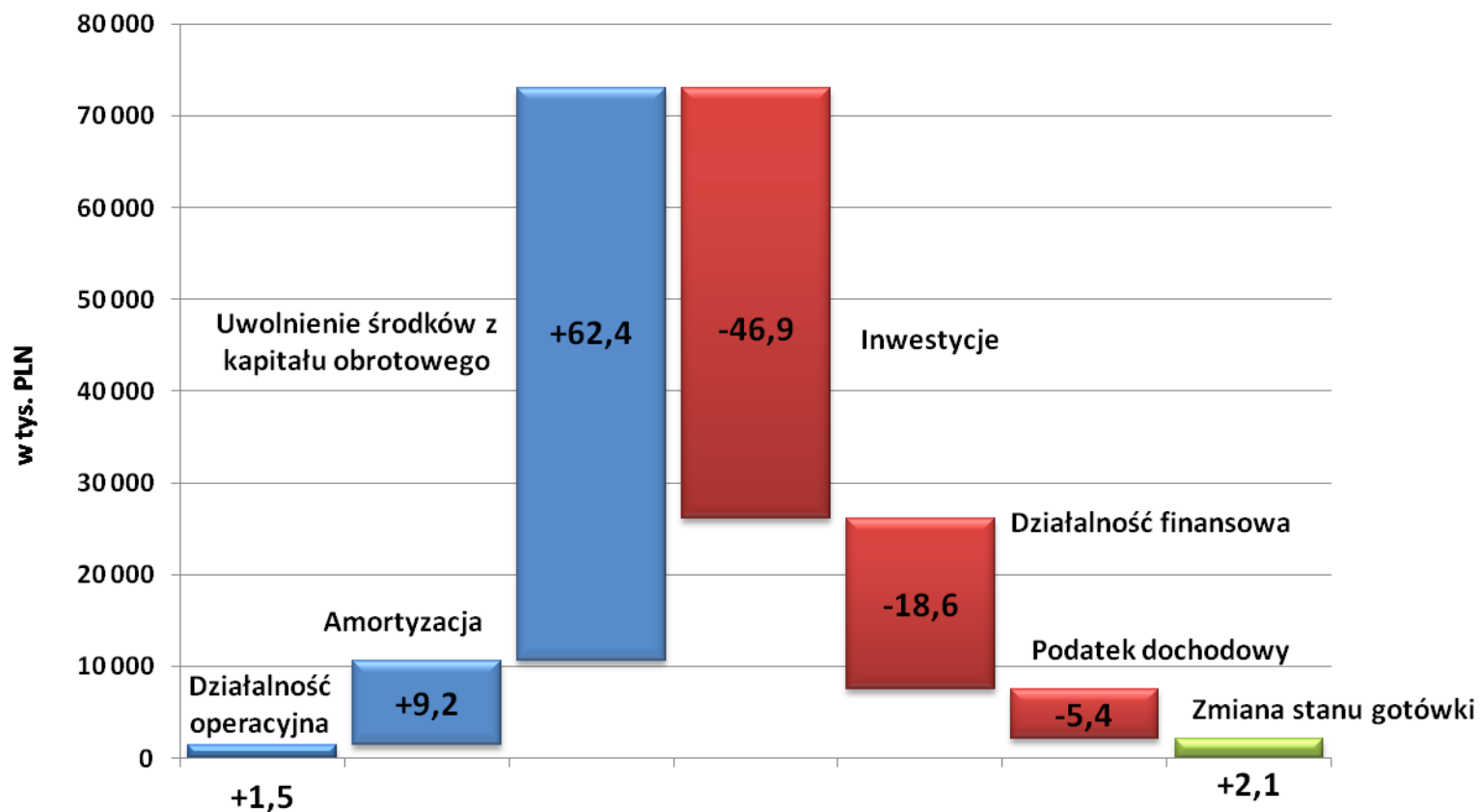
Skorygowany zysk netto przypadający na akcjonariuszy Spółki



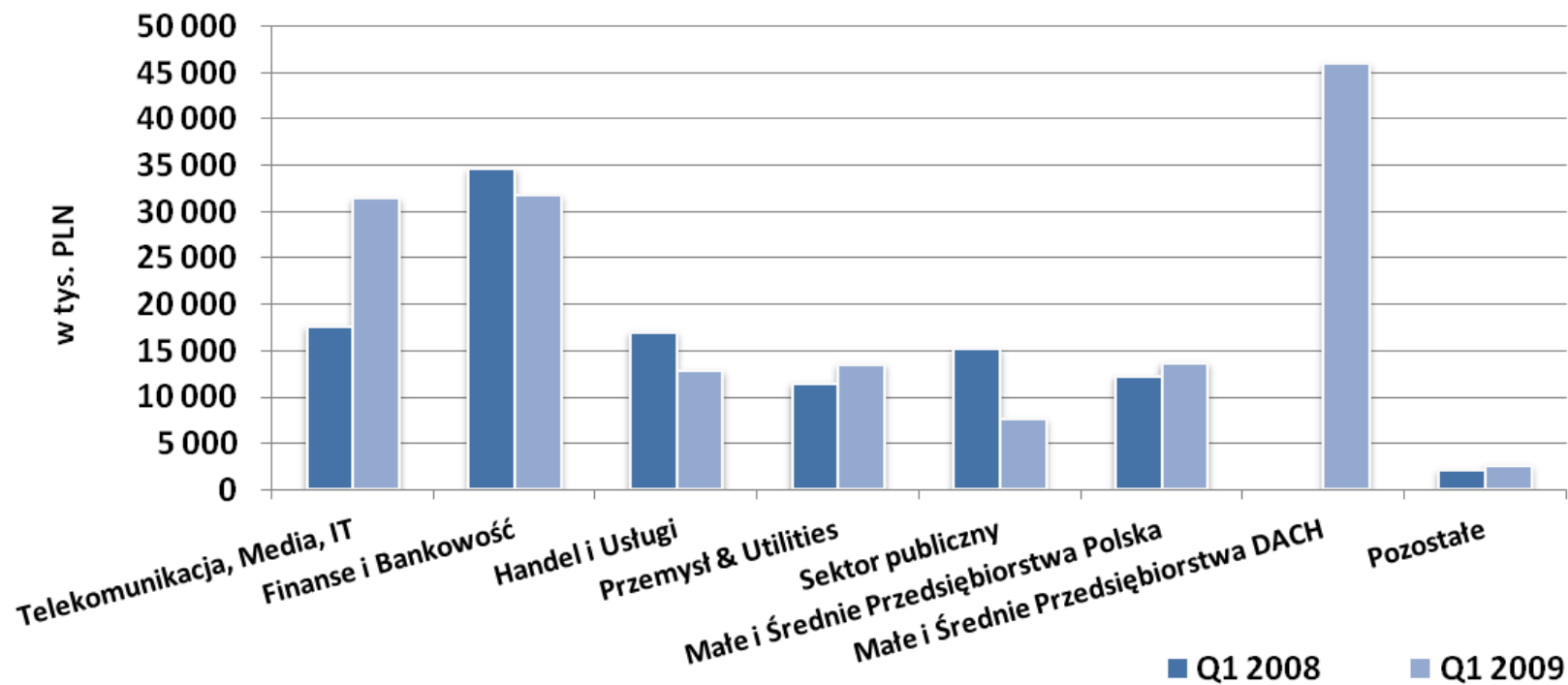
Skorygowana EBITDA



Cash Flow Q1 2009



Przychody według branż Q1 2008 oraz Q1 2009



dane w tys. PLN

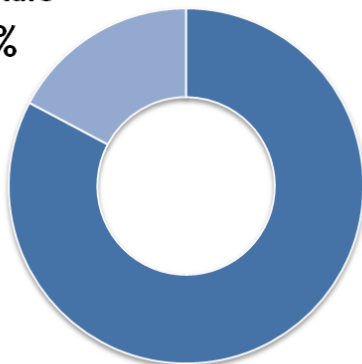
Struktura sprzedaży wg rynków

	Q1 2009	%	Q1 2008	%
Telekomunikacja, Media, IT	31 461	19,7%	17 646	16,0%
Finanse i Bankowość	31 846	19,9%	34 624	31,4%
Handel i Usługi	12 845	8,1%	17 022	15,4%
Przemysł & Utilities	13 584	8,5%	11 529	10,4%
Sektor publiczny	7 628	4,8%	15 205	13,8%
Małe i Średnie Przedsiębiorstwa	13 726	8,6%	12 234	11,1%
Małe i Średnie Przedsiębiorstwa DACH	46 019	28,8%		
Pozostałe	2 582	1,6%	2 072	1,9%
RAZEM	159 691	100%	110 332	100%

Struktura sprzedaży według rodzaju

Struktura sprzedaży
Q1 2008

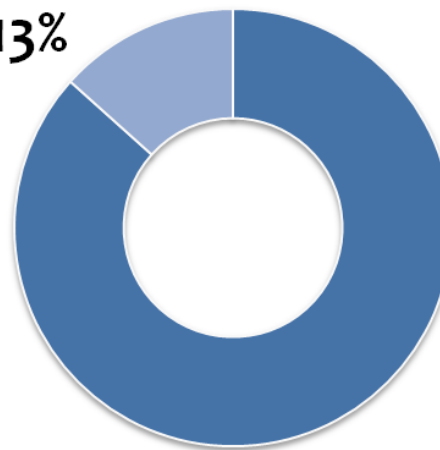
Pozostałe
17%



Usługi,
licencje i
software
własny
83%

Struktura sprzedaży
Q1 2009

Pozostałe
13%



Usługi,
licencje i
software
własny
87%

Struktura sprzedaży wg rodzaju

	Q1 2009	%	Q1 2008	%
Usługi	120 679	75,6%	66 457	60,2%
Software własny	17 683	11,1%	24 851	22,5%
Software obcy	7 936	5,0%	6 999	6,4%
Hardware	10 791	6,7%	9 668	8,8%
Pozostałe	2 602	1,6%	2 357	2,1%
RAZEM	159 691	100%	110 332	100%

Struktura geograficzna

Przychody ze sprzedaży	Q1 2009	%	Q1 2008	%
Kraj	74 006	46,3%	85 490	77,5%
Zagranica	85 685	53,7%	24 842	22,5%
RAZEM	159 691	100%	110 332	100%

Stabilizacja wielkości zatrudnienia

W roku 2006 tworzyliśmy 50 miejsc pracy miesięcznie (w skali roku utworzyliśmy 600 miejsc pracy)

W roku 2007 tworzyliśmy średnio 30 miejsc pracy miesięcznie

W roku 2008 zatrudnienie wzrosło o 56 osób

Na dzień **31 marca 2009** roku Grupa Comarch (bez pracowników Grupy SoftM oraz MKS Cracovia SSA) zatrudniała **2 838** osób, tj. o 71 osób mniej niż na koniec 2008 roku (spadek o 2,4 %).

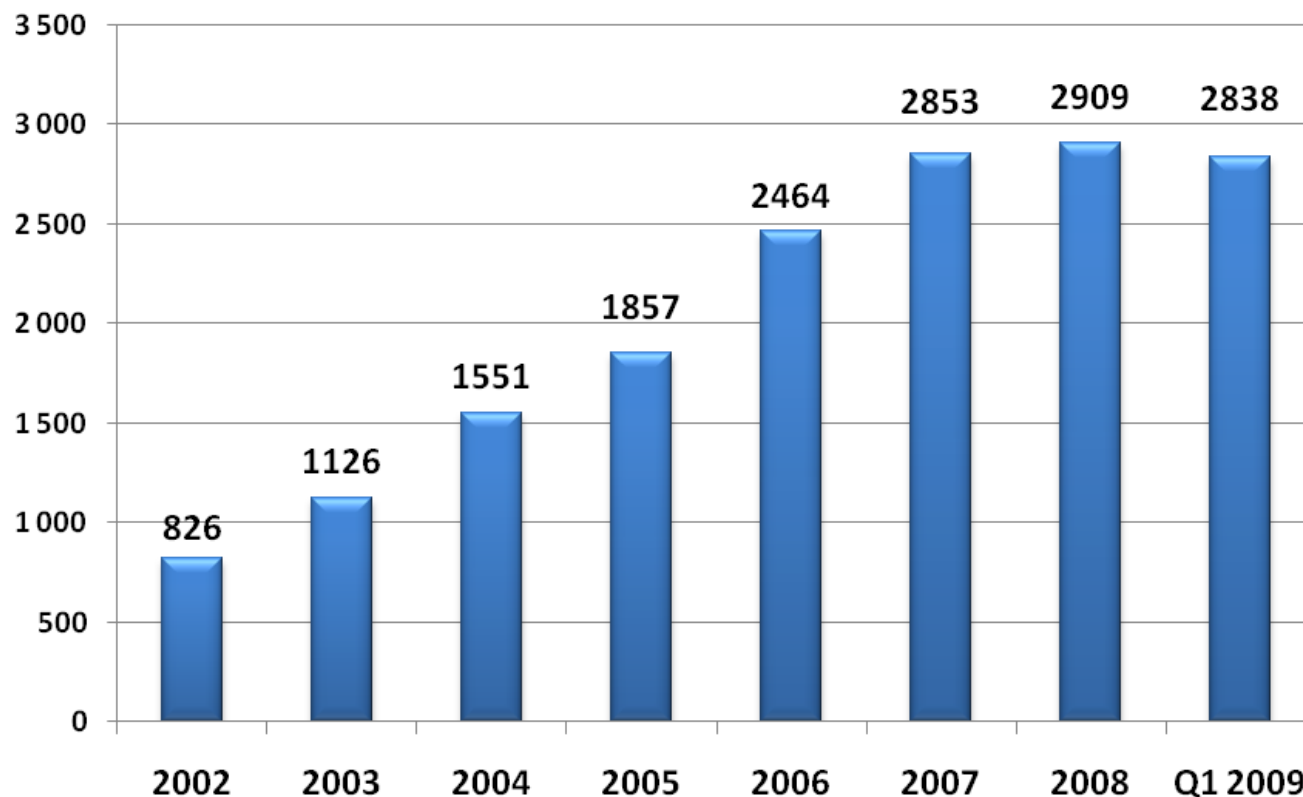
Na dzień 31 marca 2009 roku Grupa SoftM zatrudniała **403** osoby

Obecnie koncentrujemy się na weryfikacji i zwiększeniu efektywności osób zatrudnionych w ubiegłych latach.

Wielkość zatrudnienia w Grupie Comarch

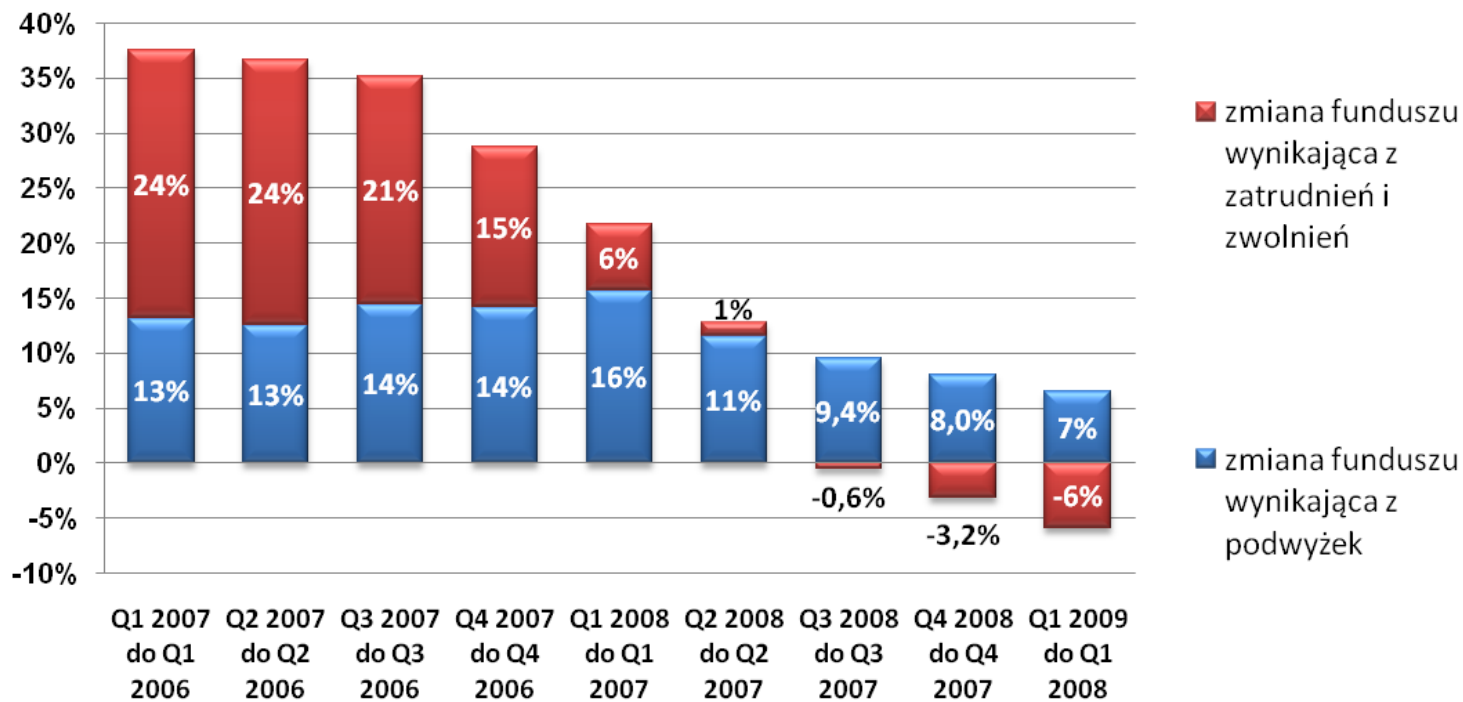
(bez pracowników Grupy SoftM oraz MKS Cracovia SSA)

Zatrudnienie



Wzrost kosztów pracy 2007 - 2009

Zmiana funduszu wynagrodzeń



Portfel zamówień na 2009 rok

Przychody zakontraktowane na bieżący rok wynoszą według stanu na 30 kwietnia 381,2 miliona złotych i są o 15,4 % niższe niż rok temu

Portfel zamówień na usługi i oprogramowanie własne ma wartość 340,7 miliona złotych i jest o 4,8 % wyższy niż rok temu.

Przychody z zagranicy stanowią 24,5 % portfela zamówień na 2009 rok

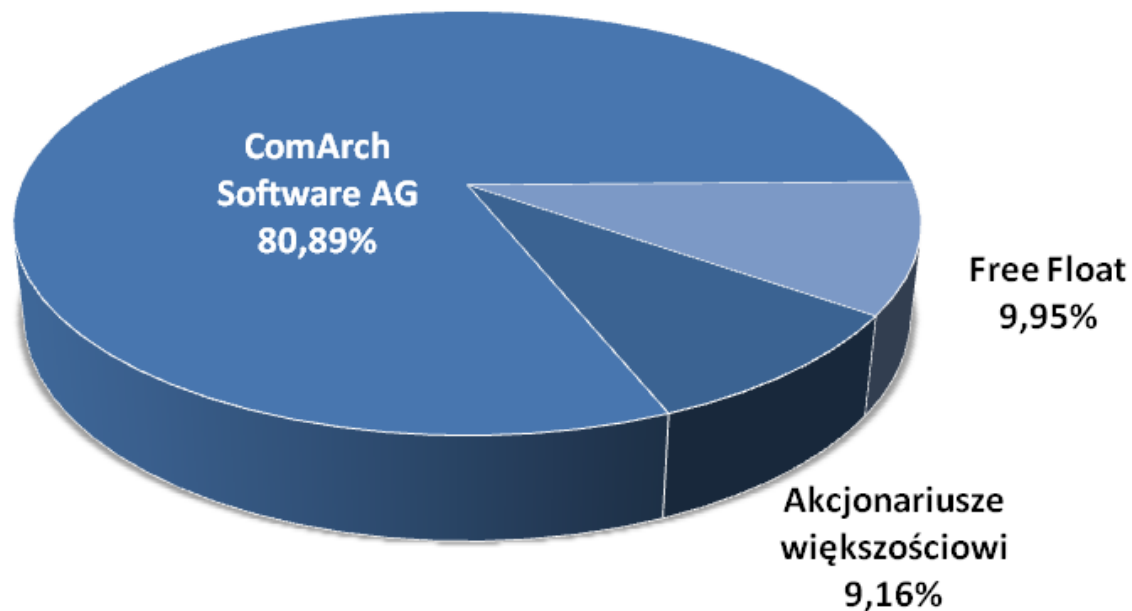
Zakończenie akwizycji SoftM Software und Beratung AG

Zmiana udziału ComArch Software AG w SoftM

13.11.2008	+ 35,14%	Nabycie 1,75 mln akcji od dotychczasowych Akcjonariuszy większościowych	35,14%
	+ 6,0 mln €		6,0 mln €
18.11.2008	+ 15,01%	Objęcie 1,5 mln akcji nowej emisji – podwyższenie kapitału zakładowego	50,15%
	+ 5,2 mln €		11,2 mln €
02.02.2009	+ 30,74%	Zakończenie wezwania na akcje SoftM	80,89%
	+ 6,9 mln €		18,1 mln €

Struktura akcjonariatu SoftM Software und Beratung AG

Struktura akcjonariatu SoftM po zakończeniu wezwania



Segment Internet - portfel spółek parterowych Comarch Corporate Finance FIZ

- **iMed24 S.A.** - prowadzi projekt informatyczny w zakresie telemedycyny (EHR)
- **iFin24 S.A.** - prowadzi projekt informatyczny związany z usługami finansowymi.
- **Sodigital sp. z o.o.** - specjalizuje się w tworzeniu i wdrażaniu interaktywnych technologii internetowych.
- **iReward24 S.A.** - prowadzi projekt informatyczny związany z systemami lojalnościowymi.
- **Infrastruktura24 S.A.** - prowadzi działalność związaną z outsourcingiem infrastruktury teleinformatycznej.
- **iCDN24 S.A.** - prowadzi projekt informatyczny związany z usługami finansowymi i księgowymi.

Comarch Corporate Finance FIZ – pozostałe spółki

- **Bonus Development Sp. z o.o. SKA** - prowadzi projekt inwestycyjny w Łodzi związany z rozbudową centrum biurowo-produkcyjnego na potrzeby Grupy Comarch
- **Bonus Management Sp. z o.o. SKA** – SPV związana z transakcją przejęcia SoftM

Wyniki finansowe spółek parterowych funduszu są konsolidowane z wynikiem operacyjnym Comarch. Koszty operacyjne w Q1 2009 wyniosły ok. 2 mln zł,

Sprawozdania finansowe zawierają wyodrębnioną informację finansową o działalności segmentu Internet

Podsumowanie wydarzeń Q1 2009 roku

- Znaczący wzrost przychodów w Q1 2009
- Sprzedaż zagraniczna stanowi ponad 50% przychodów Grupy
- Dobre wyniki finansowe na podstawowej działalności, negatywny wpływ zdarzeń nietypowych
- Lekki spadek ilości osób zatrudnionych i kontrola poziomu kosztów
- Silny rozwój działalności zagranicznej, koncentracja na rynku DACH,
- Zakończenie wezwania na akcje SoftM
- Obserwujemy symptomy spowolnienia gospodarczego, zróżnicowanego w zależności od branż klientów

Grupa Comarch – strategia na 2009 rok

Niezależnie od panującej recesji, ponosimy nakłady inwestycyjne w Comarch i SoftM na:

- Rozwój produktów (R&D)
- Marketing i reklamę
- Kapitał ludzki (rozwój i utrzymanie wysoko wykwalifikowanej kadry)
- Innowacyjne projekty prowadzone przez nowe spółki CCF FIZ

Prowadzimy niezbędne działania restrukturyzacyjne

Comarch jest dobrze przygotowany na czas kryzysu, pod względem zasobów finansowych, portfela zamówień i skuteczności zarządzania.

CORPORATE

www.comarch.pl

COMARCH
SYSTEMY INFORMATYCZNE

Dziękuję

