

skorygowany

KOMISJA NADZORU FINANSOWEGO

Skonsolidowany raport kwartalny Qsr

1 / 2017

kwartał / rok

zgodnie z § 82 ust. 2 i § 83 ust. 1 Rozporządzenia Ministra Finansów z dnia 19 lutego 2009 r. - j.t. Dz. U. z 2014, poz. 133, z późn. zn.
dla emitentów papierów wartościowych prowadzących działalność wytwórczą, budowlaną, handlową lub usługową
(rodzaj emitenta)

za 1 kwartał roku obrotowego 2017 obejmujący okres od 2017-01-01 do 2017-03-31
zawierający skrócone skonsolidowane sprawozdanie finansowe według Międzynarodowych Standardów Sprawozdawczości Finansowej (MSSF)
w walucie zł
oraz skrócone sprawozdanie finansowe według Ustawy o rachunkowości (Dz.U.2016.1047)
w walucie zł
data przekazania: 2017-05-22

COMARCH SA	
(pełna nazwa emitenta)	
COMARCH	Informatyka (inf)
(skrótowa nazwa emitenta)	(sektor wg klasyfikacji GPW w Warszawie / branża)
31-864	Kraków
(kod pocztowy)	(miejscowość)
Al. Jana Pawła II	39A
(ulica)	(numer)
012 646 10 00	012 646 11 00
(telefon)	(fax)
IR@comarch.pl	www.comarch.pl
(e-mail)	(www)
677-00-65-406	350527377
(NIP)	(REGON)

WYBRANE DANE FINANSOWE	w tys. zł		w tys. EUR	
	1 kwartał(y) narastająco / 2017 okres od 2017-01-01 do 2017-03-31	1 kwartał(y) narastająco / 2016 okres od 2016-01-01 do 2016-03-31	1 kwartał(y) narastająco / 2017 okres od 2017-01-01 do 2017-03-31	1 kwartał(y) narastająco / 2016 okres od 2016-01-01 do 2016-03-31
DANE DOTYCZĄCE SKONSOLIDOWANEGO SPRAWOZDANIA FINANSOWEGO				
I. Przychody ze sprzedaży	242 236	243 156	56 477	55 822
II. Zysk operacyjny	-11 285	12 266	-2 631	2 816
III. Zysk przed opodatkowaniem	8 419	10 732	1 963	2 464
IV. Zysk netto przypadający na akcjonariuszy jednostki dominującej	4 819	7 177	1 124	1 648
V. Przepływy pieniężne z działalności operacyjnej	87 163	38 223	20 322	8 775
VI. Przepływy pieniężne z działalności inwestycyjnej	-36 152	-18 866	-8 429	-4 331
VII. Przepływy pieniężne z działalności finansowej	13 631	-2 294	3 178	-527
VIII. Zmiana środków pieniężnych netto	64 642	17 063	15 071	3 917
IX. Liczba akcji (w szt.)	8 133 349	8 133 349	1 896 283	1 867 203
X. Zysk (strata) na jedną akcję zwykłą przypadający na akcjonariuszy Spółki (w zł/EUR)	0,59	0,88	0,14	0,20
XI. Rozwodniony zysk (strata) na jedną akcję zwykłą przypadający na akcjonariuszy Spółki (w zł/EUR)	0,59	0,88	0,14	0,20
DANE DOTYCZĄCE SKRÓCONEGO SPRAWOZDANIA FINANSOWEGO				
XII. Przychody netto ze sprzedaży produktów, towarów i materiałów	171 897	161 218	40 078	37 011
XIII. Zysk (strata) z działalności operacyjnej	5 658	15 415	1 319	3 539
XIV. Zysk (strata) brutto	14 459	18 457	3 371	4 237
XV. Zysk (strata) netto	11 648	17 461	2 716	4 009
XVI. Przepływy pieniężne netto z działalności operacyjnej	45 079	1 327	10 510	305
XVII. Przepływy pieniężne netto z działalności inwestycyjnej	-4 534	-14 919	-1 057	-3 425
XVIII. Przepływy pieniężne netto z działalności finansowej	10 941	-4 093	2 551	-940
XIX. Przepływy pieniężne netto, razem	51 486	-17 685	12 004	-4 060
XX. Liczba akcji (w szt.)	8 133 349	8 133 349	8 133 349	8 133 349
XXI. Zysk (strata) zanalizowany na jedną akcję zwykłą (w zł/EUR)	4,89	6,28	1,14	1,44
XXII. Rozwodniony zysk (strata) na jedną akcję zwykłą przypadający na akcjonariuszy Spółki (w zł/EUR)	4,89	6,28	1,14	1,44

WYBRANE DANE FINANSOWE	w tys. zł		w tys. EUR	
	1 kwartał(y) narastająco / 2017 okres od 2017-01-01 do 2017-03-31	1 kwartał(y) narastająco / 2016 okres od 2016-01-01 do 2016-03-31	1 kwartał(y) narastająco / 2017 okres od 2017-01-01 do 2017-03-31	1 kwartał(y) narastająco / 2016 okres od 2016-01-01 do 2016-03-31
KAPITAŁY				
XXIII. Kapitał własny przypadający na akcjonariuszy Spółki (skonsolidowany)	842 777	847 423	199 720	181 628
XXIV. Kapitał własny (jednostki dominującej)	783 760	771 742	185 734	174 919

Kursy euro użyte do przeliczania wybranych danych finansowych:

Średnia arytmetyczna średnich kursów NBP na koniec każdego miesiąca za okres: 01.01-31.03.2017 r.: 4,2891

Średnia arytmetyczna średnich kursów NBP na koniec każdego miesiąca za okres: 01.01-31.03.2016 r.: 4,3559

Wartość kapitału własnego została przeliczona na euro w oparciu o średni kurs NBP z ostatniego dnia okresu: 31.03.2017 r.: 4,2198

31.12.2016 r.: 4,4240

Wartość kapitału własnego (pozycje XXIII i XXIV) została zaprezentowana na koniec 3 miesięcy bieżącego roku obrotowego i na koniec poprzedniego roku obrotowego.

W przypadku prezentowania wybranych danych finansowych z kwartalnej informacji finansowej dane te należy odpowiednio opisać.

Wybrane dane finansowe ze skonsolidowanego bilansu (skonsolidowanego sprawozdania z sytuacji finansowej) lub odpowiednio z bilansu (sprawozdania z sytuacji finansowej) prezentuje się na koniec bieżącego kwartału i koniec poprzedniego roku obrotowego, co należy odpowiednio opisać.

Raport powinien zostać przekazany Komisji Nadzoru Finansowego, spółce prowadzącej rynek regulowany oraz do publicznej wiadomości za pośrednictwem agencji informacyjnej zgodnie z przepisami prawa.

ZAWARTOŚĆ RAPORTU

Plik	Opis
Qsr 1 2017 .pdf	Qsr 1 2017

PODPISY OSÓB REPREZENTUJĄCYCH SPÓŁKĘ

Data	Imię i Nazwisko	Stanowisko/Funkcja	Podpis
2017-05-22	Konrad Tarański	Wiceprezes Zarządu	
2017-05-22	Maria Smolińska	Prokurent	



**SKONSOLIDOWANE SPRAWOZDANIE
FINANSOWE
GRUPY KAPITAŁOWEJ COMARCH
ZA OKRES 01.01.2017 – 31.03.2017**

**Sprawozdanie sporządzone według Międzynarodowych Standardów
Sprawozdawczości Finansowej**

Kraków, 22 maja 2017

Spis treści

SKONSOLIDOWANE SPRAWOZDANIE FINANSOWE GRUPY COMARCH ZA 3 MIESIĄCE 2017 ROKU	6
I. Skonsolidowany bilans	6
II. Skonsolidowany rachunek zysków i strat	8
III. Skonsolidowane sprawozdanie z całkowitych dochodów	9
IV. Skonsolidowane zestawienie zmian w kapitale własnym	10
V. Skonsolidowany rachunek przepływów pieniężnych	11
VI. Informacja dodatkowa	12
1. Informacje o strukturze i działalności Grupy	12
1.1. Struktura kapitałowa Grupy Comarch	13
1.2. Struktura działania Grupy Comarch	14
1.3. Zmiany właścicielskie i zmiany w strukturze organizacyjnej w I kwartale 2017 roku	15
1.4. Zmiany właścicielskie i zmiany w strukturze organizacyjnej po dacie bilansu	15
2. Opis stosowanych zasad rachunkowości	16
3. Noty do skonsolidowanego sprawozdania finansowego	22
3.1. Sprawozdawczość wg segmentów za 3 miesiące 2017 roku	22
3.2. Rzeczowe aktywa trwałe	27
3.3. Nieruchomości inwestycyjne.....	28
3.4. Wartość firmy	28
3.5. Pozostałe wartości niematerialne	29
3.6. Inwestycje w jednostkach stowarzyszonych	29
3.7. Pochodne instrumenty finansowe	30
3.8. Odroczony podatek dochodowy	31
3.9. Zapasy	32
3.10. Należności handlowe oraz pozostałe należności	33
3.11. Kontrakty długoterminowe	33
3.12. Aktywa finansowe dostępne do sprzedaży	34
3.13. Kapitał zakładowy	34
3.14. Kredyty i pożyczki	36
3.15. Pozostałe zobowiązania finansowe	41
3.16. Rezerwy na pozostałe zobowiązania i obciążenia	41
3.17. Zobowiązania handlowe oraz pozostałe zobowiązania	42
3.18. Zobowiązania z tytułu leasingu operacyjnego	42
3.19. Zobowiązania warunkowe	43
3.20. Program opcji menedżerskich dla Członków Zarządu oraz Kluczowych Pracowników Spółki..	43
3.21. Transakcje z podmiotami powiązаныmi	44
3.22. Zysk na akcję	46
4. Noty dodatkowe	47
4.1. Informacje o akcjonariuszach posiadających co najmniej 5% ogólnej liczby głosów na walnym zgromadzeniu Comarch S.A. oraz akcjach posiadanych przez osoby zarządzające i nadzorujące	47
4.2. Czynniki i zdarzenia o nietypowym charakterze, mające znaczący wpływ na osiągnięte wyniki finansowe	48

4.3.	Inne wydarzenia I kwartału 2017 roku	49
4.4.	Zdarzenia po dacie bilansu nieujęte w sprawozdaniu.....	50
4.5.	Stanowisko Zarządu odnośnie możliwości zrealizowania wcześniej publikowanych prognoz wyników na dany rok, w świetle wyników zaprezentowanych w raporcie kwartalnym w stosunku do wyników prognozowanych.....	51
4.6.	Istotne postępowania toczące się przed sądem, organem właściwym dla postępowań arbitrażowych lub organem administracji publicznej	51
4.7.	Informacje o istotnych transakcjach z podmiotami powiązаныmi zawartych na warunkach innych niż rynkowe	51
4.8.	Informacje o udzielonych przez emitenta lub jednostkę od niego zależną poręczeniach za zobowiązania osób trzecich lub udzielonych gwarancjach	51
4.9.	Inne informacje istotne dla oceny sytuacji kadrowej, majątkowej, finansowej, wyniku finansowego i ich zmian oraz informacje, które są istotne dla oceny możliwości realizacji zobowiązań przez emitenta.	55
5.	Opis istotnych dokonań i niepowodzeń oraz czynników i zdarzeń mających znaczący wpływ na osiągnięty wynik finansowy Grupy Comarch w I kwartale 2017 roku oraz czynników, które będą miały wpływ na osiągnięte wyniki w perspektywie co najmniej kolejnego kwartału.....	56
5.1.	Przychody ze sprzedaży i wynik finansowy	56
5.2.	Struktura przychodów	57
5.3.	Kurs akcji Comarch S.A.	60
5.4.	Zdarzenia I kwartału 2017 roku o dużym znaczeniu dla bieżącej działalności Grupy Comarch	61
5.5.	Zdarzenia po dacie bilansu o dużym znaczeniu dla bieżącej działalności Grupy Comarch	61
SKRÓCONE KWARTALNE SPRAWOZDANIE FINANSOWE COMARCH S.A. ZA I KWARTAŁ 2017 ROKU		62
I.	Bilans	62
II.	Rachunek zysków i strat	64
III.	Zestawienie zmian w kapitale własnym	65
IV.	Rachunek przepływów pieniężnych	66
V.	Dodatkowe informacje i objaśnienia	67
1.	Stosowane zasady rachunkowości	67
2.	Informacje o istotnych zmianach wielkości szacunkowych, w tym o korektach z tytułu rezerw, rezerwie i aktywach z tytułu odroczonego podatku dochodowego, o których mowa w ustawie o rachunkowości, dokonanych odpisach aktualizujących wartość składników aktywów	67
3.	Wybrane noty do skróconego sprawozdania finansowego	68
3.1.	Długoterminowe aktywa finansowe	68
3.2.	Zmiana stanu długoterminowych aktywów finansowych (wg grup rodzajowych)	69
3.3.	Krótkoterminowe aktywa finansowe	70
4.	Zwięzły opis istotnych dokonań lub niepowodzeń emitenta w okresie, którego dotyczy raport, wraz z wykazem najważniejszych zdarzeń ich dotyczących.....	70
5.	Opis czynników i zdarzeń, w szczególności o nietypowym charakterze, mających znaczący wpływ na osiągnięte wyniki finansowe.....	70
6.	Objaśnienia dotyczące sezonowości lub cykliczności działalności emitenta w prezentowanym okresie	70
7.	Informacje o odpisach aktualizujących wartość zapasów do wartości netto możliwej do uzyskania i odwrócenia odpisów z tego tytułu	71
8.	Informacje o odpisach aktualizujących z tytułu utraty wartości aktywów finansowych, rzeczowych aktywów trwałych, wartości niematerialnych i prawnych lub innych aktywów oraz odwróceniu takich odpisów	71
9.	Informacje o utworzeniu, zwiększeniu, wykorzystaniu i rozwiązaniu rezerw	71
10.	Informacje o rezerwach i aktywach z tytułu odroczonego podatku dochodowego.....	72

11.	Informacje o istotnych transakcjach nabycia i sprzedaży rzeczowych aktywów trwałych	72
12.	Informacje o istotnym zobowiązaniu z tytułu dokonania zakupu rzeczowych aktywów trwałych oraz długoterminowych aktywów finansowych	73
13.	Informacje o istotnych rozliczeniach z tytułu spraw sądowych.....	73
14.	Wskazanie korekt błędów poprzednich okresów	73
15.	Informacje na temat zmian sytuacji gospodarczej i warunków prowadzenia działalności, które mają istotny wpływ na wartość godziwą aktywów finansowych i zobowiązań finansowych jednostki, niezależnie od tego, czy te aktywa i zobowiązania są ujęte w wartości godziwej czy w skorygowanej cenie nabycia (koszcie zamortyzowanym)	73
16.	Informacje o niespłaceniu kredytu lub pożyczki lub naruszeniu istotnych postanowień umowy kredytu lub pożyczki, w odniesieniu do których nie podjęto żadnych działań naprawczych do końca okresu sprawozdawczego.....	73
17.	Informacje o zawarciu przez emitenta lub jednostkę od niego zależną jednej lub wielu transakcji z podmiotami powiązаныmi, jeżeli pojedynczo lub łącznie są one istotne i zostały zawarte na innych warunkach niż rynkowe	73
18.	W przypadku instrumentów finansowych wycenianych w wartości godziwej – informacje o zmianie sposobu (metody) jej ustalenia	73
19.	Informacje dotyczące zmiany w klasyfikacji aktywów finansowych w wyniku zmiany celu lub wykorzystania tych aktywów.....	73
20.	Informacja dotycząca emisji, wykupu i spłaty nieudziałowych i kapitałowych papierów wartościowych.....	74
21.	Informacja dotycząca wypłaconej (lub zadeklarowanej) dywidendy, łącznie i w przeliczeniu na jedną akcję, z podziałem na akcje zwykłe i uprzywilejowane.....	74
22.	Wskazanie zdarzeń, które wystąpiły po dniu, na który sporządzono kwartalne skrócone sprawozdanie finansowe, nieujętych w tym sprawozdaniu, a mogących w znaczący sposób wpłynąć na przyszłe wyniki finansowe emitenta	74
23.	Informacja dotycząca zmian zobowiązań warunkowych lub aktywów warunkowych, które nastąpiły od czasu zakończenia ostatniego roku obrotowego.....	74
24.	Inne informacje mogące w istotny sposób wpłynąć na ocenę sytuacji majątkowej, finansowej i wyniku finansowego emitenta	74

**4,8 mln PLN
zysku netto**

**Projekty w
ponad 60
krajach na 6
kontynentach**

**242 mln PLN
przychodów
ze sprzedaży**

**Ponad
5 200
specjalistów**

**51 spółek
Grupy na
całym
świecie**

**Kapitalizacja
Comarch S.A. na
GPW na
poziomie
1,89 mld PLN**

**56% udział
sprzedaży
zagranicznej**

SKONSOLIDOWANE SPRAWOZDANIE FINANSOWE GRUPY COMARCH ZA 3 MIESIĄCE 2017 ROKU

I. Skonsolidowany bilans

AKTYWA	Nota	Stan na 31 marca 2017 r.	Stan na 31 grudnia 2016 r.
AKTYWA TRWAŁE			
Rzeczowe aktywa trwałe	3.2	508 138	501 111
Nieruchomości inwestycyjne	3.3	15 688	15 626
Wartość firmy	3.4	40 735	40 735
Pozostałe wartości niematerialne	3.5	60 407	61 343
Długoterminowe rozliczenia międzyokresowe		2 023	1 118
Inwestycje w jednostkach stowarzyszonych	3.6	13 292	14 395
Pozostałe aktywa wyceniane w wartości godziwej	3.7a	3 648	492
Inwestycje pozostałe		106	106
Aktywa z tytułu odroczonego podatku dochodowego	3.8	34 166	35 007
Pozostałe należności		4 259	3 914
		682 462	673 847
AKTYWA OBROTOWE			
Zapasy	3.9	89 085	76 555
Należności handlowe oraz pozostałe należności	3.10	309 611	406 721
Należności z tytułu bieżącego podatku dochodowego		3 876	5 210
Należne przychody z tytułu kontraktów długoterminowych	3.11	49 266	39 960
Aktywa finansowe dostępne do sprzedaży	3.12	-	-
Pozostałe aktywa finansowe wyceniane wg wartości godziwej – instrumenty pochodne	3.7a	8 347	1 149
Udziały i akcje		1	1
Środki pieniężne i ich ekwiwalenty		294 874	235 834
		755 060	765 430
Aktywa zakwalifikowane do sprzedaży		5 598	5 598
Aktywa razem		1 443 120	1 444 875

PASYWA	Nota	Stan na 31 marca 2017 r.	Stan na 31 grudnia 2016 r.
KAPITAŁ WŁASNY			
Kapitał własny przypadający na akcjonariuszy Spółki			
Kapitał zakładowy	3.13	8 133	8 133
Pozostałe kapitały		143 041	143 041
Różnice kursowe		9 059	18 524
Zysk netto za okres bieżący		4 819	73 034
Niepodzielony wynik finansowy		677 725	604 691
		842 777	847 423
Kapitały przypadające udziałom niedającym kontroli		13 970	14 641
Kapitał własny razem		856 747	862 064
ZOBOWIĄZANIA			
Zobowiązania długoterminowe			
Kredyty i pożyczki	3.14	152 118	146 331
Inne zobowiązania		5 859	5 278
Zobowiązania finansowe wyceniane wg wartości godziwej – instrumenty pochodne	3.7b	1 645	2 537
Pozostałe zobowiązania finansowe	3.15	565	631
Rezerwa z tyt. odroczonego podatku dochodowego	3.8	44 127	42 144
Rezerwy na pozostałe zobowiązania i obciążenia	3.16	-	-
		204 314	196 921
Zobowiązania krótkoterminowe			
Zobowiązania handlowe oraz pozostałe zobowiązania	3.17	187 480	154 493
Zobowiązania z tytułu bieżącego podatku dochodowego		5 473	16 800
Zafakturowane przychody dotyczące kontraktów długoterminowych	3.11	25 072	40 044
Kredyty i pożyczki	3.14	29 268	28 469
Zobowiązania finansowe wyceniane wg wartości godziwej – instrumenty pochodne	3.7b	210	2 350
Pozostałe zobowiązania finansowe	3.15	180	6 530
Rezerwy na pozostałe zobowiązania i obciążenia	3.16	134 376	137 204
		382 059	385 890
Zobowiązania razem		586 373	582 811
Razem kapitał własny i zobowiązania		1 443 120	1 444 875

II. Skonsolidowany rachunek zysków i strat

	Nota	3 miesiące 2017	3 miesiące 2016
Przychody ze sprzedaży		242 236	243 156
Koszty sprzedanych produktów, usług, towarów i materiałów		(200 368)	(182 103)
Zysk brutto na sprzedaży		41 868	61 053
Pozostałe przychody operacyjne		1 428	5 079
Koszty sprzedaży i marketingu		(31 877)	(26 658)
Koszty ogólnego zarządu		(20 225)	(20 328)
Pozostałe koszty operacyjne		(2 479)	(6 880)
Zysk / (strata) operacyjny		(11 285)	12 266
Przychody/koszty finansowe - netto		20 889	1 600
Udział w zyskach / (stratach) jednostek stowarzyszonych		(1 185)	(3 134)
Zysk przed opodatkowaniem		8 419	10 732
Podatek dochodowy		(4 272)	(3 261)
Zysk netto za okres		4 147	7 471
w tym:			
Zysk netto przypadający na akcjonariuszy jednostki dominującej		4 819	7 177
Zysk/(strata) netto przypadający udziałom niedającym kontroli		(672)	294
		4 147	7 471
Zysk na akcję przypadający akcjonariuszom jednostki dominującej za okres (wyrażony w PLN na jedną akcję)			
– podstawowy	3.22	0,59	0,88
– rozwodniony	3.22	0,59	0,88

III. Skonsolidowane sprawozdanie z całkowitych dochodów

	3 miesiące 2017	3 miesiące 2016
Zysk netto za okres	4 147	7 471
Pozostałe dochody całkowite		
Różnice kursowe z przeliczenia jednostek podporządkowanych	(9 464)	521
Razem pozostałe dochody całkowite	(9 464)	521
Suma dochodów całkowitych za okres	(5 317)	7 992
przypadających akcjonariuszom jednostki dominującej	(4 646)	7 700
przypadających udziałom niedającym kontroli	(671)	292

IV. Skonsolidowane zestawienie zmian w kapitale własnym

	Przypadające na akcjonariuszy jednostki dominującej					Kapitały przypadające udziałom niebędącym kontrolującymi	Kapitał własny razem
	Kapitał zakładowy	Pozostałe kapitały	Różnice kursowe	Zysk netto za okres bieżący	Niepodzielony wynik finansowy		
Stan na 1 stycznia 2016 r.	8 133	148 226	6 509	79 651	525 040	13 022	780 581
Przeniesienie wyniku za rok 2015	-	-	-	(79 651)	79 651	-	-
Podwyższenie kapitału zakładowego	-	-	-	-	-	-	-
Dywidenda wypłacona	-	-	-	-	-	-	-
Wynik jednostek zależnych przeznaczony dla komplementariuszy spoza Grupy	-	-	-	-	-	-	-
Kapitał z wyceny opcji menedżerskiej	-	-	-	-	-	-	-
<i>Różnice kursowe⁽¹⁾</i>	-	-	523	-	-	(2)	521
<i>Zysk za okres⁽²⁾</i>	-	-	-	7 177	-	294	7 471
Całkowite dochody za okres ⁽¹⁺²⁾	-	-	523	7 177	-	292	7 992
Stan na 31 marca 2016 r.	8 133	148 226	7 032	7 177	604 691	13 314	788 573
Stan na 1 stycznia 2017 r.	8 133	143 041	18 524	73 034	604 691	14 641	862 064
Przeniesienie wyniku za rok 2016	-	-	-	(73 034)	73 034	-	-
Zmiana struktury właścicielskiej	-	-	-	-	-	-	-
Dywidenda wypłacona	-	-	-	-	-	-	-
Wynik jednostek zależnych przeznaczony dla komplementariuszy spoza Grupy	-	-	-	-	-	-	-
Kapitał z wyceny opcji menedżerskiej	-	-	-	-	-	-	-
<i>Różnice kursowe⁽¹⁾</i>	-	-	(9 465)	-	-	1	(9 464)
<i>Zysk za okres⁽²⁾</i>	-	-	-	4 819	-	(672)	(4 147)
Całkowite dochody za okres ⁽¹⁺²⁾	-	-	(9 465)	4 819	-	(671)	(5 317)
Stan na 31 marca 2017 r.	8 133	143 041	9 059	4 819	677 725	13 970	856 747

W okresie pierwszego kwartału 2017 roku nie dokonano wypłat dywidend do podmiotów spoza Grupy.

V. Skonsolidowany rachunek przepływów pieniężnych

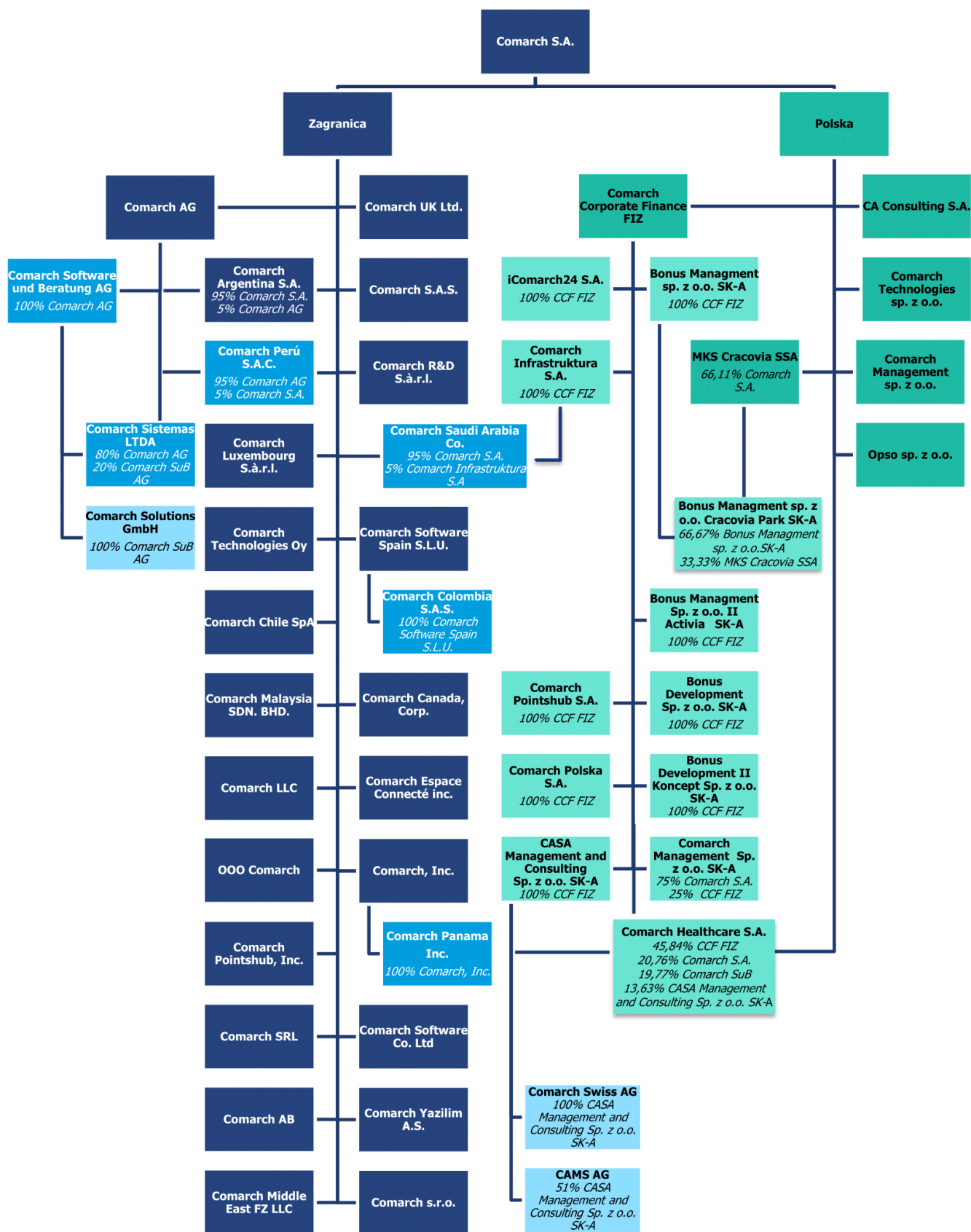
	3 miesiące 2017	3 miesiące 2016
Przepływy pieniężne z działalności operacyjnej		
Zysk netto	4 147	7 471
Korekty razem	92 947	40 035
Udział w zyskach (stratach) netto jednostek podporządkowanych wycenianych metodą praw własności	1 185	3 134
Amortyzacja	15 189	16 016
Zysk (strata) z tytułu różnic kursowych	(1 596)	(175)
Odsetki i udziały w zyskach (dywidendy)	358	782
Zysk (strata) z działalności inwestycyjnej	849	(2 536)
Zmiana stanu zapasów	(12 018)	(6 785)
Zmiana stanu należności	82 907	54 489
Zmiana stanu zobowiązań i rezerw, z wyjątkiem pożyczek i kredytów	6 069	(24 617)
Inne korekty	4	(273)
Zysk netto pomniejszony o korekty razem	97 094	47 506
Zapłacony podatek dochodowy	(9 931)	(9 283)
Środki pieniężne netto z działalności operacyjnej	87 163	38 223
Przepływy pieniężne z działalności inwestycyjnej		
Nabycie rzeczowych aktywów trwałych	(25 999)	(15 400)
Wpływy ze sprzedaży rzeczowych aktywów trwałych	74	-
Nabycie wartości niematerialnych	(4 722)	(3 552)
Wpływy ze sprzedaży inwestycji w nieruchomości oraz WNIP	-	2 983
Wydatki na nabycie aktywów finansowych	(6 255)	(1 984)
Wydatki na inwestycje w nieruchomości	(327)	(638)
Spłacone pożyczki	30	5
Odsetki	61	61
Inne wpływy z aktywów finansowych	986	-
Inne wpływy inwestycyjne	-	75
Inne wydatki inwestycyjne	-	(100)
Środki pieniężne netto z działalności inwestycyjnej	(36 152)	(18 866)
Przepływy pieniężne z działalności finansowej		
Wpływy z tytułu emisji kapitału	-	-
Wpływy z tytułu zaciągniętych kredytów i pożyczek	22 140	10 050
Spłata kredytów i pożyczek	(8 106)	(11 726)
Odsetki od kredytu	(674)	(672)
Wpływy z tytułu spłaconych pożyczek	-	24
Wpływy z tytułu odsetek od pożyczek	-	65
Płatności zobowiązań z tyt. umów leasingu finansowego	(43)	(23)
Inne wpływy finansowe	408	-
Inne wydatki finansowe	(94)	(12)
Środki pieniężne netto z działalności finansowej	13 631	(2 294)
Zmiana środków pieniężnych netto	64 642	17 063
Środki pieniężne na początek okresu	235 825	221 781
Dodatnie (ujemne) różnice kursowe w środkach pieniężnych	(5 603)	124
Środki pieniężne na koniec okresu	294 864	238 968
- w tym o ograniczonej możliwości dysponowania	9 263	10 132

VI. Informacja dodatkowa

1. Informacje o strukturze i działalności Grupy

Podstawowym przedmiotem działalności Grupy Comarch („Grupa”), której jednostką dominującą jest Spółka Comarch S.A. z siedzibą w Krakowie przy Al. Jana Pawła II 39 A („Spółka”), jest działalność związana z oprogramowaniem - PKD 62.01.Z. Oznaczenie sądu rejestrowego dla Comarch S.A.: Sąd Rejonowy dla Krakowa – Śródmieścia w Krakowie, XI Wydział Gospodarczy Krajowego Rejestru Sądowego. Numer KRS: 0000057567. Spółka Comarch S.A. posiada dominujący udział w Grupie pod względem osiągniętych przychodów, wartości aktywów oraz ilości i wielkości realizowanych kontraktów. Akcje Spółki Comarch S.A. są dopuszczone do obrotu giełdowego na Giełdzie Papierów Wartościowych w Warszawie. Czas trwania jednostki dominującej nie jest ograniczony.

1.1. Struktura kapitałowa Grupy Comarch



■ 100% Comarch S.A., chyba że wskazano inaczej.

Na dzień 31 marca 2017 roku jednostkami stowarzyszonymi z jednostką dominującą są:

- SoInteractive S.A. z siedzibą w Krakowie w Polsce (16,10% głosów przypada na CCF FIZ, 11,27% głosów przypada na Bonus Management sp. z o.o. II Activia SK-A),
- Metrum Capital S.A. (15,79% głosów przypada na Comarch S.A., 31,58% głosów przypada na CAMS AG),
- Thanks Again LLC z siedzibą w Tyrone, GA, USA (42,5% głosów przypada na Comarch Pointshub, Inc.).

Spółki stowarzyszone nie są konsolidowane. Udziały w nich są wyceniane metodą praw własności.

1.2. Struktura działania Grupy Comarch

Struktura działania Grupy Comarch jest następująca:

- Jednostka dominująca Comarch S.A. pozyskuje większość kontraktów w dużej mierze realizując je,
- Spółki Comarch AG, Comarch S.A.S., Comarch R&D S.à r.l., Comarch Luxembourg S.à r.l., Comarch Inc., Comarch Panama Inc., Comarch Canada, Corp., Comarch Middle East FZ-LLC, Comarch LLC, OOO Comarch, Comarch Technologies Oy, Comarch UK Ltd., Comarch Chile SpA, Comarch Sistemas LTDA, Comarch Software Spain S.L.U., Comarch Yazilim A.S., Comarch SRL, Comarch Espace Connecté Inc., Comarch Malaysia SDN. BHD., Comarch AB, Comarch Argentina S.A., Comarch Colombia S.A.S., Comarch Peru S.A.C., Comarch Software (Shanghai) Co. Ltd i Comarch Saudi Arabia Co. pozyskują kontrakty informatyczne na rynkach zagranicznych i realizują je w całości lub w części,
- Spółka Comarch Software und Beratung AG jest znaczącym na rynku niemieckim producentem oprogramowania ERP oraz integratorem systemów informatycznych. Comarch Solutions GmbH prowadzi działalność o profilu identycznym z profilem działalności spółki Comarch Software und Beratung AG,
- Comarch Swiss AG zajmuje się sprzedażą i wdrażaniem rozwiązań informatycznych Comarch (zwłaszcza w obszarach ERP i ECM) na rynku szwajcarskim,
- Comarch Polska S.A. pozyskuje kontrakty informatyczne na rynku krajowym głównie w sektorze publicznym i realizuje je w całości lub w części,
- Comarch Technologies sp. z o.o. odpowiada za rozwój technologii związanych z projektowaniem i produkcją urządzeń elektronicznych oraz związanego z nimi oprogramowania,
- CA Consulting S.A. prowadzi działalność teleinformatyczną, polegającą na dostarczaniu łącz teleinformatycznych na potrzeby krajowych spółek Grupy, a także na świadczeniu usług informatycznych i consultingowych na rzecz Comarch S.A. oraz klientów spoza Grupy Comarch,
- Comarch Corporate Finance Fundusz Inwestycyjny Zamknięty prowadzi działalność inwestycyjną (poprzez swoje spółki zależne) w zakresie nowych technologii i usług, a także działalność inwestycyjną na rynku kapitałowym,
- Comarch Management sp. z o.o., Comarch Management sp. z o.o. SK-A, CASA Management and Consulting sp. z o.o. SK-A, CAMS AG, Bonus Management sp. z o.o. SK-A oraz Bonus Management sp. z o.o. II Activia SK-A, Comarch Pointshub, Inc. prowadzą działalność inwestycyjną na rynku kapitałowym oraz związaną z informatyką,
- Przedmiotem działalności Bonus Development sp. z o.o. SK-A oraz Bonus Development sp. z o.o. II Koncept SK-A jest działalność developerska oraz inwestycyjna na rynku nieruchomości,
- Comarch Healthcare S.A. wytwarza i sprzedaje oprogramowanie związane z medycyną, urządzenia medyczne oraz świadczy usługi medyczne i diagnostyczne, a także wytwarza i dostarcza kompleksowe rozwiązania informatyczne dla sektora medycznego,
- Comarch Pointshub S.A. prowadzi działalność polegającą na wytwarzaniu nowej generacji oprogramowania lojalnościowego oraz z zakresu Smart City,
- Comarch Infrastruktura S.A. prowadzi działalność polegającą na oferowaniu usług data center oraz outsourcingu usług informatycznych,
- iComarch24 S.A. prowadzi projekty informatyczne z zakresu e-księgowości oraz handlu elektronicznego, świadczy również usługi księgowe dla krajowych podmiotów zależnych z Grupy Comarch,
- MKS Cracovia SSA jest sportową spółką akcyjną,

- „Bonus MANAGEMENT spółka z ograniczoną odpowiedzialnością” Cracovia Park SK-A prowadzi działalność inwestycyjną w zakresie sportu, odnowy biologicznej i rekreacji,
- Opso sp. z o.o. prowadzi działalność gastronomiczną,
- Spółka Comarch s.r.o. nie prowadzi obecnie działalności operacyjnej.

1.3. Zmiany właścicielskie i zmiany w strukturze organizacyjnej w I kwartale 2017 roku

W dniu 19 marca 2017 r. została zarejestrowana spółka Comarch Saudi Arabia Co. z siedzibą w Rijadzie, o kapitale zakładowym 1 mln SAR składającym się z 1 000 udziałów o wartości 1 000 SAR każdy. Comarch S.A. posiada 95% udziałów w spółce, podczas gdy Comarch Infrastruktura S.A. posiada pozostałe 5% udziałów.

W dniu 27 marca 2017 r. Nadzwyczajne Walne Zgromadzenie spółki Comarch Healthcare S.A. podjęło uchwałę o podwyższeniu kapitału zakładowego o 2 mln PLN, tj. z 8 114 806,00 PLN do 10 114 806,00 PLN. Comarch Software und Beratung AG objęła w całości nową emisję akcji, tj. 2 mln akcji o wartości nominalnej 1,00 PLN i cenie emisyjnej 10,00 PLN za jedną akcję. Do dnia publikacji powyższe podwyższenie kapitału nie zostało zarejestrowane.

1.4. Zmiany właścicielskie i zmiany w strukturze organizacyjnej po dacie bilansu

W dniu 3 kwietnia 2017 roku nastąpiło objęcie przez Comarch S.A. 100% udziałów spółki Geopolis sp. z o.o. Comarch S.A. nabyła całość autorskich praw majątkowych do oprogramowania ERGO należącego do Geopolis sp. z o.o. a także zobowiązała się do dokapitalizowania Geopolis sp. z o.o. co nastąpiło w kwietniu 2017 roku. Łączna wartość transakcji wyniosła 8,05 mln PLN. Geopolis sp. z o.o. zajmuje się wspieraniem informatyzacji w jednostkach administracji publicznej poprzez tworzenie i wdrażanie zintegrowanych rejestrów i ewidencji o charakterze przestrzennym, systemów zarządzania państwowym zasobem geodezyjnym i kartograficznym oraz geoportali. Zakup Geopolis sp. z o.o. pozwoli Grupie Comarch na poszerzenie portfela produktów informatycznych dla sektora publicznego. O szczegółach przeprowadzonej transakcji Spółka informowała w raportach bieżących RB-2-2017 z dnia 16 marca 2017 r., RB-4-2017 z dnia 31 marca 2017 r., RB-5-2017 z dnia 4 kwietnia 2017 r.

Zgodnie z posiadaną przez Spółkę wiedzą do dnia publikacji niniejszego sprawozdania podwyższenie kapitału zakładowego w spółce Comarch Argentina S.A. z dnia 21 grudnia 2016 r. nie zostało zarejestrowane.

2. Opis stosowanych zasad rachunkowości

Niniejsze niezbadane Śródroczne Skonsolidowane Sprawozdanie Finansowe Grupy („Śródroczne Skonsolidowane Sprawozdanie Finansowe”) obejmujące okres 3 miesięcy zakończonych 31 marca 2017 roku wraz z danymi porównywalnymi, zostało sporządzone zgodnie z Międzynarodowym Standardem Rachunkowości („MSR”) 34, oraz zgodnie z odpowiednimi standardami rachunkowości mającymi zastosowanie do śródrocznej sprawozdawczości finansowej w kształcie zatwierdzonym przez Unię Europejską, opublikowanymi i obowiązującymi w czasie przygotowywania niniejszego Skróconego Śródrocznego Skonsolidowanego Sprawozdania Finansowego.

Niniejsze Skonsolidowane Sprawozdanie Finansowe obejmujące okres 3 miesięcy zakończonych 31 marca 2017 roku nie obejmuje wszystkich informacji oraz ujawnień wymaganych w rocznym sprawozdaniu finansowym i należy je czytać łącznie ze zbadanym Skonsolidowanym Sprawozdaniem Finansowym Grupy Kapitałowej Comarch sporządzonym według Międzynarodowych Standardów Sprawozdawczości Finansowej („MSSF”), zawierającym noty („Skonsolidowane Sprawozdanie Finansowe sporządzone według MSSF”) za rok zakończony 31 grudnia 2016 roku.

Zasady rachunkowości oraz metody wyczeń przyjęte do przygotowania Skonsolidowanego Sprawozdania Finansowego obejmującego okres 3 miesięcy zakończonych 31 marca 2017 roku są spójne z zasadami opisanymi w zbadanym Skonsolidowanym Sprawozdaniu Finansowym Grupy Comarch sporządzonym według MSSF za rok zakończony 31 grudnia 2016 roku (Nota 2 oraz Nota 3 Skonsolidowanego Sprawozdania Finansowego Grupy Kapitałowej Comarch sporządzonego według MSSF za rok zakończony 31 grudnia 2016 roku).

Skonsolidowane Sprawozdanie Finansowe obejmujące okres 3 miesięcy zakończonych 31 marca 2017 roku składa się ze skonsolidowanego bilansu, skonsolidowanego rachunku zysków i strat, skonsolidowanego zestawienia całkowitych dochodów, zestawienia zmian w skonsolidowanych kapitałach własnych, skonsolidowanego rachunku przepływów pieniężnych oraz wybranych not objaśniających.

W śródrocznym sprawozdaniu finansowym uwzględnia się bądź odracza koszty powstające w roku finansowym nierównomiernie tylko wtedy, gdy powyższe koszty powinny zostać uwzględnione bądź odroczone w czasie na koniec danego roku obrotowego.

Niniejsze Skonsolidowane Sprawozdanie Finansowe obejmujące okres 3 miesięcy zakończonych 31 marca 2017 roku zostało przygotowane w tysiącach PLN i zostało zatwierdzone do publikacji przez Zarząd w dniu 22 maja 2017 roku.

Zmiany do istniejących standardów zastosowane po raz pierwszy w sprawozdaniu finansowym za 2016 rok

Następujące zmiany do istniejących standardów wydane przez Radę Międzynarodowych Standardów Rachunkowości (RMSR) oraz zatwierdzone do stosowania w UE weszły w życie po raz pierwszy w sprawozdaniu finansowym za 2016 rok:

- **Zmiany do MSSF 10 "Skonsolidowane sprawozdania finansowe", MSSF 12 "Ujawnienia na temat udziałów w innych jednostkach" oraz MSR 28 "Inwestycje w jednostkach stowarzyszonych i wspólnych przedsięwzięciach"** - Jednostki inwestycyjne: zastosowanie zwolnienia z konsolidacji - zatwierdzone w UE w dniu 22 września 2016 roku (obowiązujące w odniesieniu do okresów rocznych rozpoczynających się 1 stycznia 2016 roku lub po tej dacie),
- **Zmiany do MSSF 11 "Wspólne ustalenia umowne"** - Rozliczanie nabycia udziałów we wspólnych operacjach - zatwierdzone w UE w dniu 24 listopada 2015 roku (obowiązujące w odniesieniu do okresów rocznych rozpoczynających się 1 stycznia 2016 roku lub po tej dacie),

- **Zmiany do MSR 1 "Prezentacja sprawozdań finansowych"** - Inicjatywa w odniesieniu do ujawnień - zatwierdzone w UE w dniu 18 grudnia 2015 roku (obowiązujące w odniesieniu do okresów rocznych rozpoczynających się 1 stycznia 2016 roku lub po tej dacie),
- **Zmiany do MSR 16 "Rzeczowe aktywa trwałe" oraz MSR 38 "Aktywa niematerialne"** - Wyjaśnienia na temat akceptowalnych metod amortyzacyjnych - zatwierdzone w UE w dniu 2 grudnia 2015 roku (obowiązujące w odniesieniu do okresów rocznych rozpoczynających się 1 stycznia 2016 roku lub po tej dacie),
- **Zmiany do MSR 16 "Rzeczowe aktywa trwałe" oraz MSR 41 "Rolnictwo"** - Uprawy roślinne - zatwierdzone w UE w dniu 23 listopada 2015 roku (obowiązujące w odniesieniu do okresów rocznych rozpoczynających się 1 stycznia 2016 roku lub po tej dacie),
- **Zmiany do MSR 19 "Świadczenia pracownicze"** - Programy określonych świadczeń: składki pracownicze - zatwierdzone w UE w dniu 17 grudnia 2014 roku (obowiązujące w odniesieniu do okresów rocznych rozpoczynających się 1 lutego 2015 roku lub po tej dacie),
- **Zmiany do MSR 27 "Jednostkowe sprawozdania finansowe"** - Metoda praw własności w jednostkowych sprawozdaniach finansowych - zatwierdzone w UE w dniu 18 grudnia 2015 roku (obowiązujące w odniesieniu do okresów rocznych rozpoczynających się 1 stycznia 2016 roku lub po tej dacie).
- **Zmiany do różnych standardów "Poprawki do MSSF (cykl 2010-2012)"** - dokonane zmiany w ramach procedury wprowadzania dorocznych poprawek do MSSF (MSSF 2, MSSF 3, MSSF 8, MSSF 13, MSR 16, MSR 24 oraz MSR 38) ukierunkowane głównie na rozwiązywanie niezgodności i uściślenie słownictwa - zatwierdzone w UE w dniu 17 grudnia 2014 roku (obowiązujące w odniesieniu do okresów rocznych rozpoczynających się 1 lutego 2015 lub po tej dacie),
- **Zmiany do różnych standardów "Poprawki do MSSF (cykl 2012-2014)"** - dokonane zmiany w ramach procedury wprowadzania dorocznych poprawek do MSSF (MSSF 5, MSSF 7, MSR 19 oraz MSR 34) ukierunkowane głównie na rozwiązywanie niezgodności i uściślenie słownictwa - zatwierdzone w UE w dniu 15 grudnia 2015 roku (obowiązujące w odniesieniu do okresów rocznych rozpoczynających się 1 stycznia 2016 lub po tej dacie).

Ww. zmiany do standardów nie miały istotnego wpływu na sprawozdanie finansowe Grupy za rok 2016 i pierwszy kwartał 2017 r.

Nowe standardy oraz zmiany do istniejących standardów, jakie zostały już wydane przez RMSR i zatwierdzone przez UE, ale jeszcze nie weszły w życie

Zatwierdzając niniejsze sprawozdanie finansowe, następujące nowe standardy oraz zmiany do standardów zostały wydane przez RMSR i zatwierdzone do stosowania w UE przy czym nie weszły jeszcze w życie:

- **MSSF 9 „Instrumenty finansowe”** - zatwierdzony w UE w dniu 22 listopada 2016 roku (obowiązujący w odniesieniu do okresów rocznych rozpoczynających się 1 stycznia 2018 roku lub po tej dacie),
- **MSSF 15 „Przychody z umów z klientami” oraz zmiany do MSSF 15 „Data wejścia w życie MSSF 15”** - zatwierdzony w UE w dniu 22 września 2016 roku (obowiązujący w odniesieniu do okresów rocznych rozpoczynających się 1 stycznia 2018 roku lub po tej dacie).

Nowe standardy oraz zmiany do istniejących standardów wydane przez RMSR, ale jeszcze niezatwierdzone do stosowania w UE

MSSF w kształcie zatwierdzonym przez UE nie różnią się obecnie w znaczący sposób od regulacji wydanych przez Radę Międzynarodowych Standardów Rachunkowości (RMSR), z wyjątkiem poniższych nowych standardów, zmian do standardów oraz nowej interpretacji, które według stanu na dzień 22 maja 2017 r. nie zostały jeszcze zatwierdzone do stosowania w UE (poniższe daty wejścia w życie odnoszą się do standardów w wersji pełnej):

- **MSSF 14 „Odroczone salda z regulowanej działalności”** (obowiązujący w odniesieniu do okresów rocznych rozpoczynających się 1 stycznia 2016 roku lub po tej dacie) – Komisja Europejska postanowiła nie rozpoczynać procesu zatwierdzania tego tymczasowego standardu do stosowania na terenie UE do czasu wydania ostatecznej wersji MSSF 14,
- **MSSF 16 „Leasing”** (obowiązujący w odniesieniu do okresów rocznych rozpoczynających się 1 stycznia 2019 roku lub po tej dacie),
- **Zmiany do MSSF 2 „Płatności na bazie akcji”** – Klasyfikacja oraz wycena płatności na bazie akcji (obowiązujące w odniesieniu do okresów rocznych rozpoczynających się 1 stycznia 2018 roku lub po tej dacie),
- **Zmiany do MSSF 4 „Umowy ubezpieczeniowe”** – Zastosowanie MSSF 9 „Instrumenty finansowe” wraz z MSSF 4 „Instrumenty ubezpieczeniowe” (obowiązujące w odniesieniu do okresów rocznych rozpoczynających się 1 stycznia 2018 roku lub po tej dacie lub w momencie zastosowania MSSF 9 „Instrumenty finansowe” po raz pierwszy),
- **Zmiany do MSSF 10 „Skonsolidowane sprawozdania finansowe” oraz MSR 28 „Inwestycje w jednostkach stowarzyszonych i wspólnych przedsięwzięciach”** – Sprzedaż lub wniesienie aktywów pomiędzy inwestorem a jego jednostką stowarzyszoną lub wspólnym przedsięwzięciem oraz późniejsze zmiany (data wejścia w życie zmian została odroczone do momentu zakończenia prac badawczych nad metodą praw własności),
- **Zmiany do MSSF 15 „Przychody z umów z klientami”** – Wyjaśnienia do MSSF 15 „Przychody z umów z klientami” (obowiązujące w odniesieniu do okresów rocznych rozpoczynających się 1 stycznia 2018 roku lub po tej dacie),
- **Zmiany do MSR 7 „Sprawozdanie z przepływów pieniężnych”** – Inicjatywa w odniesieniu do ujawnień (obowiązujące w odniesieniu do okresów rocznych rozpoczynających się 1 stycznia 2017 roku lub po tej dacie),
- **Zmiany do MSR 12 „Podatek dochodowy”** – Ujmowanie aktywów z tytułu odroczonego podatku dochodowego od niezrealizowanych strat (obowiązujące w odniesieniu do okresów rocznych rozpoczynających się 1 stycznia 2017 roku lub po tej dacie),
- **Zmiany do MSR 40 „Nieruchomości inwestycyjne”** – Przeniesienia nieruchomości inwestycyjnych (obowiązujące w odniesieniu do okresów rocznych rozpoczynających się 1 stycznia 2018 roku lub po tej dacie),
- **Zmiany do różnych standardów „Poprawki do MSSF (cykl 2014-2016)”** – dokonane zmiany w ramach procedury wprowadzania dorocznych poprawek do MSSF (MSSF 1, MSSF 12 oraz MSR 28) ukierunkowane głównie na rozwiązywanie niezgodności i uściślenie słownictwa (zmiany do MSSF 12 obowiązują w odniesieniu do okresów rocznych rozpoczynających się 1 stycznia 2017 roku lub po tej dacie, a zmiany do MSSF 1 i MSR 28 obowiązują w odniesieniu do okresów rocznych rozpoczynających się 1 stycznia 2018 roku lub po tej dacie),

- **Interpretacja KIMSF 22 „Transakcje w walutach obcych i płatności zaliczkowe”** (obowiązująca w odniesieniu do okresów rocznych rozpoczynających się 1 stycznia 2018 roku lub po tej dacie).

Zarząd Spółki przewiduje, że zastosowanie MSSF 15 i MSSF 16 może wywrzeć w przyszłości wpływ na kwoty i ujawnienia prezentowane w skonsolidowanym sprawozdaniu finansowym Grupy Kapitałowej. Jednostka dominująca jest w trakcie analizy wpływu zmiany tych MSSF na sprawozdanie finansowe. Aktualnie nie ma jeszcze możliwości przedstawienia wiarygodnych danych szacunkowych dotyczących oddziaływania MSSF 15 i MSSF 16.

Jednocześnie nadal poza regulacjami przyjętymi przez UE pozostaje rachunkowość zabezpieczeń portfela aktywów i zobowiązań finansowych, których zasady nie zostały zatwierdzone do stosowania w UE.

Według szacunków jednostki dominującej zastosowanie rachunkowości zabezpieczeń portfela aktywów lub zobowiązań finansowych według **MSR 39 „Instrumenty finansowe: ujmowanie i wycena”** nie miałyby istotnego wpływu na sprawozdanie finansowe, jeżeli zostałyby przyjęte do stosowania na dzień bilansowy.

Skonsolidowane sprawozdanie finansowe Grupy Comarch za 3 miesiące 2017 roku obejmuje sprawozdania następujących spółek:

Nazwa spółki	Charakter powiązań	Metoda konsolidacji	Udział Comarch S.A. w kapitale zakładowym
Comarch S.A.	Jednostka dominująca	Pełna	
Comarch AG	Jednostka zależna	Pełna	100%
Comarch Sistemas LTDA	Jednostka zależna	Pełna	80% w posiadaniu Comarch AG, 20% w posiadaniu Comarch Software und Beratung AG
Comarch Peru S.A.C.	Jednostka zależna	Pełna	95% w posiadaniu Comarch AG, 5% w posiadaniu Comarch S.A.
Comarch Software und Beratung AG	Jednostka zależna	Pełna	100% w posiadaniu Comarch AG
Comarch Solutions GmbH	Jednostka zależna	Pełna	100% w posiadaniu Comarch Software und Beratung AG
Comarch S.A.S.	Jednostka zależna	Pełna	100%
Comarch R&D S.à r.l.	Jednostka zależna	Pełna	100%
Comarch Luxembourg S.à r.l.	Jednostka zależna	Pełna	100%
Comarch Inc.	Jednostka zależna	Pełna	100%
Comarch Panama Inc.	Jednostka zależna	Pełna	100% w posiadaniu Comarch Inc.
Comarch Canada, Corp.	Jednostka zależna	Pełna	100%
Comarch Espace Connecté Inc.	Jednostka zależna	Pełna	100%
Comarch Middle East FZ-LLC	Jednostka zależna	Pełna	100%

Comarch LLC	Jednostka zależna	Pełna	100%
OOO Comarch	Jednostka zależna	Pełna	100%
Comarch Software (Shanghai) Co. Ltd.	Jednostka zależna	Pełna	100%
Comarch Technologies Oy	Jednostka zależna	Pełna	100%
Comarch UK Ltd.	Jednostka zależna	Pełna	100%
Comarch Chile SpA	Jednostka zależna	Pełna	100%
Comarch Software Spain S.L.U.	Jednostka zależna	Pełna	100%
Comarch Colombia S.A.S.	Jednostka zależna	Pełna	100% w posiadaniu Comarch Software Spain S.L.U.
Comarch Yazilim A.S.	Jednostka zależna	Pełna	100%
Comarch SRL	Jednostka zależna	Pełna	100%
Comarch Malaysia SDN. BHD.	Jednostka zależna	Pełna	100%
Comarch s.r.o.	Jednostka zależna	Pełna	100%
Comarch Pointshub, Inc.	Jednostka zależna	Pełna	100%
Comarch AB	Jednostka zależna	Pełna	100%
Comarch Argentina S.A.	Jednostka zależna	Pełna	95% w posiadaniu Comarch S.A., 5% w posiadaniu Comarch AG
Comarch Saudi Arabia Co.	Jednostka zależna	Pełna	95% w posiadaniu Comarch S.A., 5% w posiadaniu Comarch Infrastruktura S.A.
Comarch Technologies sp. z o.o.	Jednostka zależna	Pełna	100%
CA Consulting S.A.	Jednostka zależna	Pełna	100%
Comarch Management sp. z o.o.	Jednostka zależna	Pełna	100%
Comarch Corporate Finance Fundusz Inwestycyjny Zamknięty	Jednostka zależna	Pełna	100% ogólnej liczby certyfikatów inwestycyjnych
Comarch Management sp. z o.o. SK-A	Jednostka zależna	Pełna	26,45% w posiadaniu Comarch S.A., 8,82% w posiadaniu CCF FIZ, 64,73% akcji nabytych w celu umorzenia przez Comarch Management sp. z o.o. SK-A
Bonus Management sp. z o.o. SK-A	Jednostka zależna	Pełna	100% w posiadaniu CCF FIZ

Bonus MANAGEMENT sp. z o.o. Cracovia Park SK-A	Jednostka zależna	Pełna	50% w posiadaniu Bonus Management sp. z o.o. SK-A, 50% w posiadaniu MKS Cracovia SSA
Bonus Development sp. z o.o. SK-A	Jednostka zależna	Pełna	100% w posiadaniu CCF FIZ
Bonus Management sp. z o.o. II Activia SK-A	Jednostka zależna	Pełna	100% w posiadaniu CCF FIZ
Bonus Development sp. z o.o. II Koncept SK-A	Jednostka zależna	Pełna	100% w posiadaniu CCF FIZ
Comarch Healthcare S.A.	Jednostka zależna	Pełna	45,84% w posiadaniu CCF FIZ 20,76% w posiadaniu Comarch S.A. 19,77% w posiadaniu Comarch Software und Beratung AG.
Comarch Polska S.A.	Jednostka zależna	Pełna	13,63% w posiadaniu CASA Management and Consulting sp. z o.o. SKA 100% w posiadaniu CCF FIZ
Comarch Pointshub S.A.	Jednostka zależna	Pełna	100% w posiadaniu CCF FIZ
Comarch Infrastruktura S.A.	Jednostka zależna	Pełna	100% w posiadaniu CCF FIZ
iComarch24 S.A.	Jednostka zależna	Pełna	100% w posiadaniu CCF FIZ
CASA Management and Consulting sp. z o.o. SK-A	Jednostka zależna	Pełna	100% w posiadaniu CCF FIZ
Comarch Swiss AG	Jednostka zależna	Pełna	100% w posiadaniu CASA Management and Consulting sp. z o.o. SK-A
CAMS AG	Jednostka zależna	Pełna	51% w posiadaniu CASA Management and Consulting sp. z o.o. SK-A
Opso sp. z o.o.	Jednostka zależna	Pełna	100%
MKS Cracovia SSA	Jednostka zależna	Pełna	66,11%

3. Noty do skonsolidowanego sprawozdania finansowego

3.1. Sprawozdawczość wg segmentów za 3 miesiące 2017 roku

Dla Grupy Kapitałowej Comarch podstawowym rodzajem segmentów operacyjnych są segmenty branżowe, a pomocniczym rodzajem segmentów operacyjnych są segmenty geograficzne. Objęte konsolidacją jednostki Grupy Kapitałowej Comarch prowadzą następujące rodzaje działalności:

- sprzedaż systemów informatycznych i usług z nimi związanych w tym również produkcja oprogramowania dla medycyny oraz sprzedaż sprzętu informatycznego (dalej jako „Segment IT”),
- działalność sportową (dalej jako „Segment Sport”) prowadzoną przez MKS Cracovia SSA,
- działalność związaną z inwestowaniem na rynku kapitałowym i na rynku nieruchomości (dalej jako „Segment Inwestycje”),
- działalność w zakresie świadczenia usług medycznych (dalej jako „Segment Medycyna”).

Dominujący udział w przychodach ze sprzedaży, wynikach oraz aktywach posiada Segment IT. Ze względu na specyfikę działalności segment IT prezentowany jest z wydzieleniem rynku DACH (Niemcy, Austria, Szwajcaria), rynku polskiego oraz rynków pozostałych.

Ze względu na geograficzny podział działalności Grupa Comarch wyróżnia następujące segmenty rynku: Polska, Rejon DACH (Niemcy, Austria, Szwajcaria), Pozostałe kraje. Segment Sport, Segment Inwestycje i Segment Medycyna prowadzą działalność wyłącznie na terenie Polski. Ze względu na to, że jedynie Segment IT prowadzi działalność poza krajem i jednocześnie ponoszone w Segmencie IT koszty w znacznej mierze są wspólne dla sprzedaży eksportowej oraz krajowej nie jest celowe ustalanie wyniku odrębnie dla działalności eksportowej i krajowej.

Sprzedaż Grupy Comarch jest mocno zdywersyfikowana i nie występuje uzależnienie od jednego odbiorcy. W ciągu 3 miesięcy 2017 roku sprzedaż do żadnego z kontrahentów nie przekroczyła 10% całkowitej sprzedaży Grupy Comarch.

Rozkład przychodów ze sprzedaży osiąganych przez Grupę Kapitałową Comarch na przestrzeni roku 2016 przedstawiał się następująco: 22% rocznej sprzedaży zostało zrealizowane w pierwszym kwartale, 25% w drugim kwartale, 20% w trzecim kwartale oraz 33% w czwartym kwartale. Na przestrzeni roku 2017 Spółka spodziewa się rozkładu przychodów ze sprzedaży zbliżonego do tego z 2016 roku.

3 miesiące 2016	Segment IT			Segment Inwestycje	Segment Sport	Segment Medycyna	Eliminacje	Razem
	Rynek polski	Rynek DACH	Pozostałe rynki					
Przychody segmentu–sprzedaż klientom zewnętrznym	147 022	59 213	33 720	552	7 591	1 737	-	249 835
<i>w tym:</i>								
Przychody ze sprzedaży:	143 391	59 126	33 811	81	4 759	1 988	-	243 156
<i>na rzecz klientów z sektora Telekomunikacja, Media, IT</i>	<i>25 848</i>	<i>25 529</i>	<i>14 016</i>	<i>-</i>	<i>-</i>	<i>-</i>	<i>-</i>	<i>65 393</i>
<i>na rzecz klientów z sektora Finanse i Bankowość</i>	<i>27 727</i>	<i>2 678</i>	<i>3 139</i>	<i>-</i>	<i>-</i>	<i>-</i>	<i>-</i>	<i>33 544</i>
<i>na rzecz klientów z sektora Handel i Usługi</i>	<i>24 947</i>	<i>1 824</i>	<i>14 636</i>	<i>-</i>	<i>-</i>	<i>-</i>	<i>-</i>	<i>41 407</i>
<i>na rzecz klientów z sektora Przemysł i Utilities</i>	<i>22 194</i>	<i>3 106</i>	<i>1 719</i>	<i>-</i>	<i>-</i>	<i>-</i>	<i>-</i>	<i>27 019</i>
<i>na rzecz klientów z Sektora Publicznego</i>	<i>14 668</i>	<i>445</i>	<i>297</i>	<i>-</i>	<i>-</i>	<i>-</i>	<i>-</i>	<i>15 410</i>
<i>na rzecz Małych i Średnich Przedsiębiorstw</i>	<i>26 314</i>	<i>25 544</i>	<i>-</i>	<i>-</i>	<i>-</i>	<i>-</i>	<i>-</i>	<i>51 858</i>
<i>na rzecz klientów z sektora Medycyna</i>	<i>1 167</i>	<i>-</i>	<i>-</i>	<i>-</i>	<i>-</i>	<i>1 988</i>	<i>-</i>	<i>3 155</i>
<i>na rzecz pozostałych klientów</i>	<i>526</i>	<i>-</i>	<i>4</i>	<i>81</i>	<i>4 759</i>	<i>-</i>	<i>-</i>	<i>5 370</i>
<i>pozostałe przychody operacyjne</i>	<i>1 523</i>	<i>340</i>	<i>357</i>	<i>-</i>	<i>2 859</i>	<i>-</i>	<i>-</i>	<i>5 079</i>
<i>przychody finansowe</i>	<i>2 108</i>	<i>(253)</i>	<i>(448)</i>	<i>471</i>	<i>(27)</i>	<i>(251)</i>	<i>-</i>	<i>1 600</i>
Przychody segmentu–sprzedaż pozostałym segmentom	37 941	7 150	8 659	688	2 212	417	(57 067)	-
Przychody segmentu ogółem*	184 963	66 363	42 379	1 240	9 803	2 154	(57 067)	249 835
Koszty segmentu d/t sprzedaży klientom zewnętrznym	123 905	54 643	46 645	684	7 099	2 993	-	235 969
Koszty segmentu d/t sprzedaży pozostałym segmentom	37 941	7 150	8 659	688	2 212	417	(57 067)	-
Koszty segmentu ogółem*	161 846	61 793	55 304	1 372	9 311	3 410	(57 067)	235 969
Podatek bieżący	(92)	(715)	(342)	(10)	-	-	-	(1 159)
Aktywa i rezerwa na podatek z tytułu ulgi inwestycyjnej i pozostałych tytułów	(902)	(2 080)	644	(14)	250	-	-	(2 102)
Udział segmentu w wyniku jednostek wycenianych metodą prawa własności	(1 901)	-	(1 233)	-	-	-	-	(3 134)
Wynik netto	20 222	1 775	(13 856)	(156)	742	(1 256)	-	7 471
<i>w tym:</i>								
<i>wynik przypadający akcjonariuszom jednostki dominującej</i>	<i>20 222</i>	<i>1 731</i>	<i>(13 856)</i>	<i>(155)</i>	<i>491</i>	<i>(1 256)</i>	<i>-</i>	<i>7 177</i>
<i>wynik przypadający udziałom nie dającym kontroli</i>	<i>-</i>	<i>44</i>	<i>-</i>	<i>(1)</i>	<i>251</i>	<i>-</i>	<i>-</i>	<i>294</i>

**) pozycje obejmują odpowiednio przychody oraz koszty z wszystkich rodzajów, które w sposób bezpośredni można przyporządkować poszczególnym segmentom*

Sprzedaż pomiędzy poszczególnymi segmentami odbywa się na zasadach rynkowych.

Aktywa i zobowiązania segmentów na dzień 31 marca 2016 roku oraz wydatki inwestycyjne i amortyzacja w okresie 3 miesięcy 2016 roku przedstawiają się następująco:

31 marca 2016 / 3 miesiące 2016

	Segment IT			Segment Inwestycje	Segment Sport	Segment Medycyna	Ogółem
	Polska	Rejon DACH	Pozostałe kraje				
Aktywa	662 054	257 522	174 616	121 854	47 374	8 676	1 272 096
Zobowiązania	305 341	108 960	35 446	10 748	16 344	6 684	483 523
Wydatki inwestycyjne	6 598	5 045	2 598	6 123	1 442	184	21 990
Amortyzacja	9 895	3 946	869	190	384	732	16 016

3 miesiące 2017	Segment IT			Segment Inwestycje	Segment Sport	Segment Medycyna	Eliminacje	Razem
	Rynek polski	Rynek DACH	Pozostałe rynki					
Przychody segmentu–sprzedaż klientom zewnętrznym	149 607	59 610	44 956	2 486	4 335	3 559	-	264 553
<i>w tym:</i>								
Przychody ze sprzedaży:	132 546	58 508	44 309	135	4 308	2 430	-	242 236
<i>na rzecz klientów z sektora Telekomunikacja, Media, IT</i>	<i>28 037</i>	<i>9 652</i>	<i>10 375</i>	-	-	-	-	<i>48 064</i>
<i>na rzecz klientów z sektora Finanse i Bankowość</i>	<i>35 656</i>	<i>9 895</i>	<i>4 250</i>	-	-	-	-	<i>49 801</i>
<i>na rzecz klientów z sektora Handel i Usługi</i>	<i>11 545</i>	<i>4 805</i>	<i>22 744</i>	-	-	-	-	<i>39 094</i>
<i>na rzecz klientów z sektora Przemysł i Utilities</i>	<i>18 189</i>	<i>6 076</i>	<i>6 038</i>	-	-	-	-	<i>30 303</i>
<i>na rzecz klientów z Sektora Publicznego</i>	<i>8 779</i>	<i>1 808</i>	<i>898</i>	-	-	-	-	<i>11 485</i>
<i>na rzecz Małych i Średnich Przedsiębiorstw</i>	<i>28 849</i>	<i>26 272</i>	-	-	-	-	-	<i>55 121</i>
<i>na rzecz klientów z sektora Medycyna</i>	<i>933</i>	-	-	-	-	<i>2 430</i>	-	<i>3 363</i>
<i>na rzecz pozostałych klientów</i>	<i>558</i>	-	<i>4</i>	<i>135</i>	<i>4 308</i>	-	-	<i>5 005</i>
<i>pozostałe przychody operacyjne</i>	<i>(157)</i>	<i>1 045</i>	<i>253</i>	<i>30</i>	<i>90</i>	<i>167</i>	-	<i>1 428</i>
<i>przychody finansowe</i>	<i>17 218</i>	<i>57</i>	<i>394</i>	<i>2 321</i>	<i>(63)</i>	<i>962</i>	-	<i>20 889</i>
Przychody segmentu–sprzedaż pozostałym segmentom	44 103	8 378	6 456	1 449	2 208	438	(63 032)	-
Przychody segmentu ogółem*	193 710	67 988	51 412	3 935	6 543	3 997	(63 032)	264 553
Koszty segmentu d/t sprzedaży klientom zewnętrznym	133 048	57 888	53 694	85	7 296	2 938	-	254 949
Koszty segmentu d/t sprzedaży pozostałym segmentom	44 103	8 378	6 456	1 449	2 208	438	(63 032)	-
Koszty segmentu ogółem*	177 151	66 266	60 150	1 534	9 504	3 376	(63 032)	254 949
Podatek bieżący	(60)	(520)	(861)	(7)	-	-	-	(1 448)
Aktywa i rezerwa na podatek z tytułu ulgi inwestycyjnej i pozostałych tytułów	(3 320)	229	(723)	48	942	-	-	(2 824)
Udział segmentu w wyniku jednostek wycenianych metodą prawa własności	119	-	(1 304)	-	-	-	-	(1 185)
Wynik netto	13 298	1 431	(11 626)	2 442	(2 019)	621	-	4 147
<i>w tym:</i>								
<i>wynik przypadający akcjonariuszom jednostki dominującej</i>	<i>(13 298)</i>	<i>1 431</i>	<i>(11 626)</i>	<i>2 430</i>	<i>(1 335)</i>	<i>621</i>	-	<i>4 819</i>
<i>wynik przypadający udziałom nie dającym kontroli</i>	-	-	-	<i>12</i>	<i>(684)</i>	-	-	<i>(672)</i>

**) pozycje obejmują odpowiednio przychody oraz koszty z wszystkich rodzajów, które w sposób bezpośredni można przyporządkować poszczególnym segmentom*

Sprzedaż pomiędzy poszczególnymi segmentami odbywa się na zasadach rynkowych.

Udział segmentów branżowych w aktywach i zobowiązaniach oraz wydatkach inwestycyjnych

Aktywa i zobowiązania segmentów oraz wydatki inwestycyjne i amortyzacja na dzień 31 marca 2017 roku oraz w okresie 3 miesięcy 2017 roku przedstawiają się następująco:

31 marca 2017 / 3 miesiące 2017

	Segment IT			Segment Inwestycje	Segment Sport	Segment Medycyna	Ogółem
	Polska	Rejon DACH	Pozostałe kraje				
Aktywa	807 317	204 992	214 348	148 132	52 531	15 800	1 443 120
Zobowiązania	355 637	99 513	70761	37 945	18 103	4 414	586 373
Wydatki inwestycyjne	20 933	9 023	6 124	1 015	158	50	37 303
Amortyzacja	9 001	3 620	702	304	867	695	15 189

Podział przychodów ze sprzedaży, aktywów oraz wydatków inwestycyjnych ogółem wg segmentów geograficznych jest zaprezentowany poniżej.

Przychody ze sprzedaży podstawowej- według lokalizacji działalności

	3 miesiące 2017	%	3 miesiące 2016	%
Kraj /Polska/	139 419	57,5	150 219	61,8
Rejon DACH	58 508	24,2	59 126	24,3
Pozostałe kraje	44 309	18,3	33 811	13,9
Razem	242 236	100,0	243 156	100,0

Suma aktywów – według lokalizacji działalności

	31 marca 2017 r.	%	31 grudnia 2016 r.	%
Kraj /Polska/	1 023 745	70,9	948 603	65,7
Rejon DACH	204 992	14,2	234 874	16,2
Pozostałe kraje	214 383	14,9	261 398	18,1
Razem	1 443 120	100,0	1 444 875	100,0

Wydatki inwestycyjne – według lokalizacji działalności

	3 miesiące 2017	%	12 miesięcy 2016	%	3 miesiące 2016	%
Kraj /Polska/	22 156	59,4	107 234	77,8	14 347	65,3
Rejon DACH	9 023	24,2	12 366	9,0	5 045	22,9
Pozostałe kraje	6 124	16,4	18 285	13,2	2 598	11,8
Razem	37 303	100,0	137 885	100,0	21 990	100,0

3.2. Rzeczowe aktywa trwałe

	31 marca 2017 r.	31 grudnia 2016 r.
Grunty, budynki i budowle	338 452	300 202
Środki transportu i urządzenia	95 946	88 859
Środki trwałe w budowie	59 019	99 204
Pozostałe	14 640	12 767
Zaliczki na środki trwałe w budowie	81	79
Razem	508 138	501 111

Rzeczowe aktywa trwałe obejmują głównie nieruchomości i urządzenia posiadane przez Grupę Comarch. Na dzień 31 marca 2017 roku własnością Grupy jest sześć budynków biurowych położonych w Krakowie w Specjalnej Strefie Ekonomicznej o powierzchni całkowitej 56 760 m², dwa budynki biurowe położone w Warszawie o powierzchni całkowitej 2 582 m², budynki biurowe i magazynowe w Łodzi, budynek biurowy i magazynowy w Lille oraz budynek biurowy i data center w Dreźnie. Grupa jest również w posiadaniu niezabudowanych nieruchomości gruntowych na terenie Specjalnej Strefy Ekonomicznej w Krakowie o powierzchni ok. 2,13 ha. Środki trwałe w budowie na dzień 31 marca 2017 roku obejmują głównie nakłady związane z inwestycjami na terenie Specjalnej Strefy Ekonomicznej w Krakowie, polegającymi na budowie budynku biurowego SSE7, nakłady na zakup nie przyjętego jeszcze do użytkowania sprzętu oraz nakłady na prace modernizacyjne budynku magazynowego w Lille i przystosowanie go do pełnienia funkcji data center.

Spółka zależna Comarch Healthcare S.A. rozpoczęła w I kwartale 2012 roku prowadzenie działalności diagnostycznej i medycznej (Centrum Medyczne iMed24) i rozpoczęła użytkowanie sprzętu diagnostycznego i medycznego zakupionego w 2011 roku. Na dzień 31 marca 2017 roku wartość księgowa tego sprzętu wynosi 5 178 tys. PLN.

W dniu 16 czerwca 2015 roku została zawarta umowa pomiędzy Bonus Development spółka z ograniczoną odpowiedzialnością SK-A, spółką zależną Comarch S.A. oraz Skanska S.A. na realizację inwestycji budowlanej w Łodzi. Przedmiotem umowy było wybudowanie budynku biurowego wraz z przebudową i zmianą sposobu użytkowania przyległego budynku pofabrycznego zlokalizowanego w Łodzi przy ul. Jaracza 76/78 wraz z infrastrukturą drogową i techniczną oraz z dostawą niezbędnych materiałów i urządzeń. Powierzchnia całkowita budynku wynosi 9 906,20 m². Finalna wartość umowy wyniosła 37 175 tys. PLN netto. Inwestycja została zakończona w pierwszym kwartale 2017 roku. Nakłady inwestycyjne poniesione w związku z ww. umową do dnia 31 marca 2017 roku wyniosły 37 175 tys. PLN netto.

Budynek biurowy nabyty w Lille przez Comarch S.A.S. został dostosowany do funkcji biurowej i stanowi obecnie siedzibę spółki. W dniu 15 marca 2016 roku została zawarta umowa pomiędzy Comarch S.A.S., spółką zależną Comarch S.A. oraz SNC-LAVALIN S.A.S. na realizację inwestycji budowlanej w Lille we Francji. Przedmiotem umowy jest przebudowa budynku magazynowego na data center pod adresem 17 Rue Paul Langevin w Lezennes. Wartość umowy wynosi 7 584 tys. EUR netto, tj. 32 003 tys. PLN, wg kursu EUR na dzień 31 marca 2017 roku. Nakłady inwestycyjne poniesione w związku z ww. umową do dnia 31 marca 2017 roku wyniosły 4 200 tys. EUR (tj. 17 723 tys. PLN wg kursu EUR na dzień 31 marca 2017 roku). Planowany termin zakończenia inwestycji to trzeci kwartał 2017 roku. Inwestycja jest finansowana ze środków z długoterminowego kredytu bankowego.

Grupa na podstawie umowy zawartej w dniu 18 marca 2016 roku pomiędzy Comarch S.A., a firmą Budimex S.A. realizuje VI etap inwestycji w Specjalnej Strefie Ekonomicznej w Krakowie (budynek SSE7). Przedmiotem umowy jest wybudowanie budynku biurowego wraz z infrastrukturą drogową i techniczną oraz dostawą niezbędnych materiałów i urządzeń. Powierzchnia całkowita budynku będzie wynosić 27 736 m². Wartość umowy wynosi 69 704 tys. PLN netto. Nakłady inwestycyjne poniesione w związku z ww. umową do dnia 31 marca 2017 roku wyniosły 22 141 tys. PLN. Planowany termin zakończenia inwestycji to czwarty kwartał 2017 roku.

W I kwartale 2017 r. nie dokonywano zakupów nieruchomości gruntowych.

3.3. Nieruchomości inwestycyjne

	31 marca 2017 r.	31 grudnia 2016 r.
Grunty	2 875	2 875
Budynki	12 813	12 751
Razem	15 688	15 626

Na dzień 31 marca 2017 roku nieruchomości inwestycyjne obejmują zabudowane nieruchomości zlokalizowane w Krakowie, wykorzystywane na cele wynajmu podmiotom spoza Grupy oraz grunty położone w Krakowie, nabyte w celu budowy obiektów przeznaczonych na wynajem dla podmiotów spoza Grupy oraz nieruchomość zlokalizowaną w Kostrzynie wynajmowaną podmiotom spoza Grupy.

3.4. Wartość firmy

Obejmuje wartość firmy ustaloną przy nabywaniu udziałów następujących spółek:

	31 marca 2017 r.	31 grudnia 2016 r.
Comarch Kraków	99	99
CDN Comarch	1 227	1 227
Comarch AG	1 900	1 900
Comarch, Inc.	58	58
Comarch Software und Beratung AG	29 038	29 038
Comarch Swiss AG (A-MEA Informatik AG do 31 grudnia 2012)	8 413	8 413
Razem	40 735	40 735

Test na utratę wartości przeprowadzony został na dzień 31 grudnia 2016 roku, według metodologii zastosowanej i szczegółowo opisanej w rocznym sprawozdaniu finansowym za rok 2016. Nie stwierdzono utraty wartości.

3.5. Pozostałe wartości niematerialne

	31 marca 2017 r.	31 grudnia 2016 r.
Koszty zakończonych prac rozwojowych	560	642
Prawo wieczystego użytkowania	38 733	38 757
Koncesje, licencje i oprogramowanie	14 773	14 152
Inne	6 341	7 792
Razem	60 407	61 343

Inne wartości niematerialne obejmują wycenę zaliczonych do wartości niematerialnych aktywów związanych z kartami zawodników w MKS Cracovia SSA w kwocie 6 341 tys. PLN.

Prawo wieczystego użytkowania gruntów dotyczących MKS Cracovia SSA o wartości 31 650 tys. PLN jest traktowane jako wartość niematerialna o nieokreślonym okresie użytkowania i nie jest amortyzowane. Spółka spodziewa się, że nastąpi odnowienie prawa wieczystego użytkowania i odbędzie się to bez ponoszenia znaczących kosztów, gdyż Spółka nie jest zobowiązana do spełnienia żadnych warunków, od których zależałoby przedłużenie tego prawa. Spółka nie spodziewa się poniesienia znaczących kosztów przy odnowieniu prawa wieczystego użytkowania w kontekście dotychczasowych działań współwłaściciela Klubu czyli gminy Kraków.

3.6. Inwestycje w jednostkach stowarzyszonych

Według stanu na dzień 31 marca 2017 roku Grupa posiada inwestycje w jednostkach stowarzyszonych.

Stan na 1 stycznia 2016 r.	23 177
Udział w wyniku SoInteractive S.A.	46
Objęcie akcji i udział w wyniku w Metrum Capital S.A.	(208)
Spłata pożyczki dla SoInteractive S.A.	(527)
Objęcie akcji i udział w wyniku Thanks Again LLC	(8 093)
Stan na 31 grudnia 2016 r.	14 395
Stan na 1 stycznia 2017 r.	14 395
Udział w wyniku SoInteractive S.A.	126
Udział w wyniku w Metrum Capital S.A.	(7)
Udzielenie i spłaty pożyczki dla SoInteractive S.A.	82
Udział w wyniku Thanks Again LLC	(1 304)
Stan na 31 marca 2017 r.	13 292

Wykazane na dzień 31 marca 2017 roku inwestycje w jednostkach stowarzyszonych obejmują nabyte przez CCF FIZ i Bonus Management sp. z o.o. II Activia SK-A udziały i akcje w spółce SoInteractive S.A. stanowiące 42,98% akcji (27,37% w głosach na WZA spółki), akcje w spółce Metrum Capital S.A., w której Comarch S.A. objął 21,43% kapitału zakładowego (15,79% w głosach na WZA spółki), a spółka CAMS AG objęła 42,86% kapitału zakładowego (31,58% w głosach na WZA spółki) o łącznej wartości 577 tys. PLN, udziały w spółce Thanks Again LLC, w której Comarch Pointshub, Inc. objął 42,50% kapitału zakładowego (42,50% w głosach na WZA spółki) o wartości 12 423 tys. PLN (wartość nominalna objętych udziałów 30 831 tys. PLN pomniejszona o udziały w wyniku bieżącym z lat 2015, 2016 i 2017

oraz aktualizację wartości udziałów) oraz pożyczki udzielone spółce SoInteractive S.A. przez spółki Comarch Infrastruktura S.A. oraz Comarch S.A. w kwocie 292 tys. PLN.

3.7. Pochodne instrumenty finansowe

a) Aktywa

	31 marca 2017 r.	31 grudnia 2016 r.
Terminowe kontrakty walutowe – przeznaczone do obrotu	11 995	1 641
Transakcje zamiany stopy procentowej IRS	-	-
	11 995	1 641
<i>Część krótkoterminowa</i>	<i>8 347</i>	<i>1 149</i>
<i>Część długoterminowa</i>	<i>3 648</i>	<i>492</i>

b) Zobowiązania

	31 marca 2017 r.	31 grudnia 2016 r.
Terminowe kontrakty walutowe – przeznaczone do obrotu	210	3 038
Transakcje zamiany stopy procentowej IRS	1 645	1 849
	1 855	4 887
<i>Część krótkoterminowa</i>	<i>210</i>	<i>2 350</i>
<i>Część długoterminowa</i>	<i>1 645</i>	<i>2 537</i>

Grupa posiadała kontrakty terminowe typu forward zawarte w celu ograniczenia wpływu na wynik finansowy zmian w przepływach pieniężnych związanych z uprawdopodobnionymi planowanymi transakcjami, wynikających z ryzyka zmiany kursów walut oraz w celu zabezpieczenia przepływów z tytułu kredytów inwestycyjnych udzielonych w euro. Na dzień 31 marca 2017 roku ww. instrumenty zostały wycenione na wartości godziwej ustalonej wg ceny rynkowej, a zmiany w wycenie zostały odniesione na wynik z operacji finansowych. Łączna wartość netto kontraktów forward otwartych na dzień 31 marca 2017 roku wyniosła 36 432 tys. EUR, 18 300 tys. USD, 27 000 tys. RUB oraz 200 tys. GBP. Po dacie bilansu zostały zawarte kontrakty terminowe na sprzedaż 40 000 tys. RUB.

Spółka Comarch S.A. w dniu 24 października 2013 roku zawarła transakcję zamiany stopy procentowej IRS dla kredytu inwestycyjnego zaciągniętego w dniu 30 września 2013 roku w Banku Powszechna Kasa Oszczędności Bank Polski S.A. z siedzibą w Warszawie. W wyniku zawartej transakcji zmienna stawka EURIBOR1M została zamieniona na stałą stopę procentową. Transakcja zabezpieczająca zawarta została na okres 5 lat, tj. do 31 października 2018 roku. Wycena transakcji IRS na dzień 31 marca 2017 roku wynosi minus 149 tys. PLN.

Spółka Comarch S.A. w dniu 27 czerwca 2014 roku zawarła transakcję zamiany stopy procentowej IRS dla nieodnawialnego kredytu obrotowego zaciągniętego w dniu 4 stycznia 2013 roku w Banku Zachodnim WBK S.A. z siedzibą we Wrocławiu. W wyniku zawartej transakcji zmienna stawka EURIBOR1M została zamieniona na stałą stopę procentową. Transakcja zabezpieczająca zawarta została na okres 5 lat, tj. do 28 czerwca 2019 roku. Wycena transakcji IRS na dzień 31 marca 2017 roku wynosi minus 157 tys. PLN.

Spółka Comarch S.A. w dniu 9 lipca 2014 roku zawarła transakcję zamiany stopy procentowej IRS dla kredytu inwestycyjnego zaciągniętego w czerwcu 2006 roku w BGŻ BNP Paribas Bank Polska S.A. z

siedzibą w Warszawie na sfinansowanie III etapu budowy budynków produkcyjno-biurowych w Specjalnej Strefie Ekonomicznej w Krakowie. W wyniku zawartej transakcji zmienna stawka EURIBOR1M została zamieniona na stałą stopę procentową. Transakcja zabezpieczająca zawarta została na okres 10 lat, tj. do dnia 29 lipca 2024 roku. Wycena transakcji IRS na dzień 31 marca 2017 roku wynosi minus 612 tys. PLN.

W dniu 23 października 2015 roku, spółka Comarch S.A. zawarła transakcję zamiany stopy procentowej IRS dla kredytu inwestycyjnego zaciągniętego w dniu 4 grudnia 2013 roku w Banku Pekao S.A. z siedzibą w Warszawie. W wyniku zawartej transakcji zmienna stawka EURIBOR1M została zamieniona na stałą stopę procentową. Transakcja zabezpieczająca zawarta została na okres 8 lat, tj. do 30 listopada 2023 roku. Wycena transakcji IRS na dzień 31 marca 2017 roku wynosi minus 438 tys. PLN.

Spółka Comarch S.A. w dniu 20 lutego 2017 roku zawarła transakcję zamiany stopy procentowej IRS dla kredytu długoterminowego udzielonego w maju 2016 roku przez Bank Handlowy w Warszawie. W wyniku zawartej transakcji zmienna stawka EURIBOR1M została zamieniona na stałą stopę procentową. Transakcja zabezpieczająca zawarta została do dnia 30 września 2019 roku. Wycena transakcji IRS na dzień 31 marca 2017 roku wynosi minus 7 tys. PLN.

Spółka Comarch S.A. w dniu 20 lutego 2017 roku zawarła transakcję zamiany stopy procentowej IRS dla kredytu inwestycyjnego zaciągniętego w maju 2016 roku przez Bank Handlowy w Warszawie. W wyniku zawartej transakcji zmienna stawka EURIBOR1M została zamieniona na stałą stopę procentową. Transakcja zabezpieczająca zawarta została do dnia 29 lutego 2028 roku. Wycena transakcji IRS na dzień 31 marca 2017 roku wynosi minus 282 tys. PLN.

3.8. Odroczonego podatek dochodowy

	31 marca 2017 r.	31 grudnia 2016 r.
Aktywa z tytułu odroczonego podatku dochodowego		
Różnice przejściowe	13 091	14 094
Aktywa z tytułu straty podatkowej	11 480	10 977
Aktywa z tytułu działalności w SSE	9 595	9 936
Razem	34 166	35 007
<i>Odniesione na wynik</i>	<i>34 166</i>	<i>35 007</i>

W okresie pierwszego kwartału 2017 r. dokonano rozwiązania utworzonego na dzień 31 grudnia 2016 roku aktywa z tytułu działalności strefowej w kwocie 341 tys. PLN. Aktywo to będzie sukcesywnie rozwiązywane na przestrzeni roku 2017 w proporcji do osiąganego w tym okresie dochodu strefowego.

Comarch S.A. posiada pięć zezwoleń na prowadzenie działalności w Specjalnej Strefie Ekonomicznej w Krakowie:

- uzyskane w roku 1999, z okresem ważności do 31 grudnia 2017 roku;
- uzyskane w roku 2007, z okresem ważności do 31 grudnia 2017 roku;
- uzyskane w roku 2013, w zezwoleniu tym nie został określony termin jego obowiązywania;
- uzyskane w lutym 2016 roku, w zezwoleniu tym nie został określony termin jego obowiązywania;
- uzyskane w marcu 2016 roku, w zezwoleniu tym nie został określony termin jego obowiązywania.

Jednocześnie Spółka zwraca uwagę, że w dniu 23 lipca 2013 roku Rada Ministrów przyjęła rozporządzenia wydłużające do 2026 roku termin funkcjonowania specjalnych stref ekonomicznych na terenie Polski.

Zgodnie z MSR 12 niewykorzystana ulga podatkowa na dzień 31 grudnia 2016 roku stanowi aktywo z tytułu odroczonego podatku dochodowego. Ulga inwestycyjna z tytułu zezwolenia uzyskanego w roku 1999 została w całości wykorzystana. Wartość ulgi inwestycyjnej z tytułu zezwolenia uzyskanego w 2007 roku wynosi na dzień 31 marca 2017 roku ok. 19 591 tys. PLN (po zdyskontowaniu na dzień przyznania

zezwoleń). Wartość ulgi inwestycyjnej z tytułu zezwolenia uzyskanego w 2013 roku wynosi na dzień 31 marca 2017 roku ok. 29 000 tys. PLN (po zdyskontowaniu na dzień przyznania zezwolenia).

W okresie I kwartału 2017 roku Grupa dokonała częściowego rozliczenia aktywa utworzonego na 31 grudnia 2016 roku z tytułu podatku odroczonego dotyczącego różnic przejściowych w kwocie 2 774 tys. PLN oraz dokonano utworzenia aktywa z tytułu różnic przejściowych w kwocie 1 771 tys. PLN, a także utworzenia i rozwiązania aktywa z tytułu straty podatkowej w kwocie 503 tys. PLN. Łączny wpływ wszystkich powyżej opisanych operacji na wynik netto w okresie sprawozdawczym wyniósł -841 tys. PLN.

	31 marca 2017 r.	31 grudnia 2016 r.
Rezerwa na podatek odroczoney		
Różnice przejściowe	15 787	13 889
Rezerwa z tytułu wyceny wartości godziwej aktywów rozpoznanych w wyniku przejęcia Grupy Comarch SuB, spółek A-MEA Informatik AG i ESAProjekt sp. z o.o. oraz wyceny nieruchomości MKS Cracovia SSA	5 430	5 430
Rezerwa z tytułu wyceny certyfikatów CCF FIZ	22 910	22 825
Razem	44 127	42 144
<i>Odniesione na kapitał</i>	<i>5 430</i>	<i>5 430</i>
<i>Odniesione na wynik finansowy</i>	<i>38 697</i>	<i>36 714</i>
<i>Rezerwa z tytułu nabycia spółek A-MEA Informatik AG i ESAProjekt sp. z o.o.</i>		-

W związku z wyceną wartości aktywów netto CCF FIZ dokonano w 2017 roku zwiększenia utworzonej w latach poprzednich rezerwy w kwocie 85 tys. PLN. Równocześnie dokonano utworzenia rezerwy na podatek odroczoney z tytułu różnic przejściowych w kwocie 3 267 tys. PLN i rozwiązania z tego samego tytułu w kwocie 1 369 tys. PLN. Łączny wpływ powyższych operacji na wynik netto za I kwartał 2017 wyniósł -1 983 tys. PLN.

Ogółem zmiany w podatku odroczoneym spowodowały spadek wyniku o 2 824 tys. PLN.

W odniesieniu do spółek MKS Cracovia SSA i Comarch Healthcare S.A. mimo występowania straty podatkowej nie tworzono z tego tytułu aktywa na podatek odroczoney ze względu na brak możliwości dokonania wiarygodnych szacunków co do możliwości wykorzystania istniejącej straty podatkowej z lat ubiegłych.

3.9. Zapasy

	31 marca 2017 r.	31 grudnia 2016 r.
Materiały i surowce	1 038	815
Produkcja w toku	80 642	69 850
Towary	6 739	5 326
Produkty gotowe	37	38
Zaliczki na towary	629	526
Razem	89 085	76 555

Koszt zapasów ujęty w pozycji „koszty sprzedanych produktów, towarów i materiałów” wyniósł 80 531 tys. PLN (3 miesiące 2017), 307 617 tys. PLN (12 miesięcy 2016), 81 039 tys. PLN (3 miesiące 2016).

Na dzień 31 marca 2017 roku Grupa Comarch nie utworzyła odpisów aktualizujących wartość towarów i materiałów. Grupa Comarch nie rozwiązała odpisów utworzonych w latach wcześniejszych.

3.10. Należności handlowe oraz pozostałe należności

	31 marca 2017 r.	31 grudnia 2016 r.
Należności handlowe netto	267 227	366 275
<i>Należności handlowe brutto</i>	<i>296 266</i>	<i>393 968</i>
<i>Odpis aktualizujący wartość należności</i>	<i>(29 039)</i>	<i>(27 693)</i>
Należności pozostałe	15 882	23 617
Rozliczenia międzyokresowe czynne	20 912	11 946
Pozostałe rozliczenia	2 595	1 835
Pożyczki	1 009	1 027
Należności handlowe i pozostałe od podmiotów powiązanych netto	1 986	2 021
<i>Należności handlowe i pozostałe od podmiotów powiązanych brutto</i>	<i>4 736</i>	<i>5 092</i>
<i>Odpis aktualizujący wartość należności</i>	<i>(2 750)</i>	<i>(3 071)</i>
Razem	309 611	406 721
<i>Część krótkoterminowa</i>	<i>309 611</i>	<i>406 721</i>

Wartość godziwa należności handlowych oraz pozostałych należności jest zbliżona do ich wartości bilansowej przedstawionej powyżej. Nie występuje koncentracja ryzyka kredytowego z tytułu należności handlowych, ponieważ Grupa posiada dużą liczbę klientów. W okresie 3 miesięcy 2017 roku Grupa utworzyła odpisy z tytułu utraty wartości należności handlowych w wysokości 1 570 tys. PLN oraz rozwiązała utworzone wcześniej odpisy w wysokości 323 tys. PLN w związku z uregulowaniem należności. Operacje te ujęto odpowiednio w pozostałych kosztach i przychodach operacyjnych w rachunku zysków i strat.

3.11. Kontrakty długoterminowe

	3 miesiące 2017	3 miesiące 2016
Przychody z zakończonych kontraktów ujęte w okresie sprawozdawczym	3 515	20 289
Przychody z niezakończonych kontraktów ujęte w okresie sprawozdawczym	30 730	21 998
Efekt rozliczenia zgodnie z MSR 11 niezakończonych kontraktów ujętych w okresie sprawozdawczym	24 278	23 841
Razem	58 523	66 128

Z uwagi, iż Spółka stosuje zasadę ustalania stopnia zaawansowania prac proporcjonalnie do udziału poniesionych kosztów w całości kosztów kontraktu, suma poniesionych kosztów oraz ujętych wyników odpowiada przychodom. Dokonano na koniec okresu sprawozdawczego wyceny kontraktów długoterminowych zgodnie ze stopniem zaawansowania prac.

Dokonano na koniec okresu sprawozdawczego wyceny kontraktów długoterminowych zgodnie ze stopniem zaawansowania prac. Zmiana stanu rozliczeń z tytułu kontraktów długoterminowych ujętych w aktywach i pasywach między 31 marca 2016, a 31 marca 2017 prezentowana jest poniżej:

	31 marca 2017 r.	31 marca 2016 r.
Przychody z tytułu kontraktów długoterminowych ujęte do dnia bilansowego - wg stopnia zawansowania prac	217 234	429 306
Wystawione faktury	(193 040)	(399 201)
Razem	24 194	30 105

	Należne przychody z tytułu kontraktów długoterminowych	Zobowiązania z tytułu kontraktów długoterminowych	Efekt rozliczenia netto
Przychody z tytułu kontraktów długoterminowych ujęte w okresie sprawozdawczym			
Wartość na 1 stycznia 2016 r.	32 440	(26 176)	6 264
Wartość na 31 marca 2016 r.	41 428	(11 323)	30 105
Zmiana	8 988	14 853	23 841
Wartość na 1 stycznia 2017 r.	39 960	(40 044)	(84)
Wartość na 31 marca 2017 r.	49 266	(25 072)	24 194
Zmiana	9 306	14 972	24 278

3.12. Aktywa finansowe dostępne do sprzedaży

W okresie 3 miesięcy 2017 roku oraz w okresie porównawczym Grupa Comarch nie posiadała aktywów finansowych dostępnych do sprzedaży.

3.13. Kapitał zakładowy

	Ilość akcji (szt.)	Akcje zwykłe i uprzywilejowane	Akcje własne	Razem
Stan na 1 stycznia 2016 r.	8 133 349	8 133 349	-	8 133 349
Stan na 31 grudnia 2016 r.	8 133 349	8 133 349	-	8 133 349
Stan na 31 marca 2017 r.	8 133 349	8 133 349	-	8 133 349

Wartość nominalna każdej akcji wynosi 1 PLN.

Na kapitał zakładowy Comarch S.A. składa się:

- 1) 864 800 akcji imiennych uprzywilejowanych serii A,
- 2) 75 200 akcji zwykłych na okaziciela serii A,
- 3) 883 600 akcji imiennych uprzywilejowanych serii B,

- 4) 56 400 akcji zwykłych na okaziciela serii B,
- 5) 3 008 000 akcji zwykłych na okaziciela serii C,
- 6) 1 200 000 akcji zwykłych na okaziciela serii D,
- 7) 638 600 akcji zwykłych na okaziciela serii E,
- 8) 125 787 akcji zwykłych na okaziciela serii G,
- 9) 102 708 akcji zwykłych na okaziciela serii G3,
- 10) 563 675 akcji zwykłych na okaziciela serii H,
- 11) 441 826 akcji zwykłych na okaziciela serii I2,
- 12) 91 041 akcji zwykłych na okaziciela serii J2,
- 13) 73 953 akcji zwykłych na okaziciela serii K3,
- 14) 7 759 akcji zwykłych na okaziciela serii L1.

Akcje imienne serii A i B są uprzywilejowane co do głosu w ten sposób, że na każdą akcje przypada 5 głosów na Walnym Zgromadzeniu. Zamiana akcji imiennych na akcje na okaziciela jest dopuszczalna. W przypadku zamiany akcji imiennych na akcje na okaziciela tracą one wszelkie uprzywilejowanie. Zbycie akcji imiennej uprzywilejowanej powoduje wygaśnięcie związanego z nią uprawnienia szczególnego co do głosu na Walnym Zgromadzeniu, przy czym nie powoduje wygaśnięcia uprawnienia szczególnego co do głosu na Walnym Zgromadzeniu:

- a) zbycie na rzecz osób będących akcjonariuszami Spółki na dzień 18 marca 1998 roku,
- b) zbycie na rzecz zstępnych zbywcy,
- c) przejście własności akcji imiennej w wyniku spadkobrania.

Zbycie akcji imiennych wymaga zgody Zarządu udzielonej w formie pisemnej. Zbycie akcji bez zgody Zarządu jest możliwe na warunkach określonych w Statucie Comarch S.A.

Akcje na okaziciela mają prawo do 1 głosu na WZA. Zamiana akcji na okaziciela na akcje imienne nie jest dopuszczalna.

3.13.1. Zmiany w stanie kapitału zakładowego w I kwartale 2017 roku

Nie wystąpiły, poza opisanymi w pkt. [4.1.2](#) niniejszego sprawozdania.

3.13.2. Zmiany w stanie kapitału zakładowego po dacie bilansu

Nie wystąpiły.

3.14. Kredyty i pożyczki

	31 marca 2017 r.	31 grudnia 2016 r.
Długoterminowe		
Kredyty nieodnawialne	142 517	137 814
Kredyty odnawialne	-	-
Pożyczki	9 601	8 517
	152 118	146 331
Krótkoterminowe		
Kredyty nieodnawialne	27 006	25 863
Kredyty odnawialne	-	708
Pożyczki	2 262	1 898
	29 268	28 469
Kredyty, pożyczki ogółem	181 386	174 800

Wartość zobowiązań z tytułu kredytów została ujęta w wysokości zamortyzowanego kosztu ustalonego przy zastosowaniu efektywnej stopy procentowej. Wartość godziwa zobowiązań z tytułu kredytów i pożyczek nie jest istotnie różna od wartości bilansowej.

W okresie pierwszego kwartału 2017 roku wartość uruchomionych kredytów bankowych oraz pożyczek od podmiotów spoza Grupy Comarch wyniosła 22 140 tys. PLN (w tym kredyty i pożyczki nieodnawialne: 22 054 tys. PLN, kredyty i pożyczki odnawialne 86 tys. PLN) a wartość spłaconego kapitału kredytów bankowych oraz pożyczek od podmiotów spoza Grupy Comarch wyniosła 8 106 tys. PLN (w tym kredyty i pożyczki nieodnawialne: 7 107 tys. PLN, kredyty i pożyczki odnawialne 999 tys. PLN).

W okresie sprawozdawczym nie wystąpiły przypadki nieterminowej spłaty kapitału lub wypłaty odsetek od zaciągniętych kredytów i pożyczek, ani nie zostały naruszone inne warunki umów kredytów i pożyczek, uprawniające kredytodawcę do żądania wcześniejszej spłaty kredytu lub pożyczki.

Obciążenie kredytów i pożyczek Grupy ryzykiem stopy	Do 6 miesięcy	6-12 miesięcy	1-5 lat	Powyżej 5 lat	Razem
Stan na 31 grudnia 2016 r.					
Kredyty i pożyczki	13 585	15 515	99 740	46 591	175 431
Odsetki	(631)	-	-	-	(631)
Razem	12 954	15 515	99 740	46 591	174 800
Stan na 31 marca 2017 r.					
Kredyty i pożyczki	14 151	15 717	104 018	48 100	181 986
Odsetki	(600)	-	-	-	(600)
Razem	13 551	15 717	104 018	48 100	181 386

Struktura zapadalności kredytów, pożyczek i zobowiązań finansowych długoterminowych	31 marca 2017 r.	31 grudnia 2016 r.
Od 1 do 2 lat	32 667	31 148
Od 2 do 5 lat	71 351	68 592
Powyżej 5 lat	48 100	46 591
	152 118	146 331

Struktura walutowa wartości bilansowej kredytów, pożyczek i zobowiązań finansowych	31 marca 2017 r.	31 grudnia 2016 r.
W walucie polskiej	15 820	14 935
W EUR (równowartość w PLN)	165 566	159 865
	181 386	174 800

Efektywne stopy procentowe na dzień bilansowy	31 marca 2017 r.	31 grudnia 2016 r.
Kredyty bankowe	1,53%	1,62%
Pożyczki	3,68%	3,61%

3.14.1. Nieodnawialne kredyty bankowe

W Grupie Comarch podmiot dominujący Comarch S.A. korzysta z następujących długoterminowych kredytów bankowych:

- kredyt inwestycyjny w BGŻ BNP Paribas Bank Polska S.A. z siedzibą w Warszawie na sfinansowanie III etapu budowy budynków produkcyjno - biurowych w Specjalnej Strefie Ekonomicznej w Krakowie. Wysokość kredytu wynosiła 44 000 tys. PLN. Okres kredytowania wynosi 16 lat, tj. do 2024 roku. Wykorzystanie kredytu nastąpiło do dnia 30 września 2008 r. Zabezpieczeniem kredytu są hipoteka na wybudowanej nieruchomości, cesja polisy ubezpieczeniowej budynku oraz weksel in blanco. W dniu 5 października 2011 r. spółka dokonała przewalutowania pozostałej do spłaty kwoty kredytu na walutę euro. Kredyt oprocentowany jest stopą zmienną. Na dzień 31 marca 2017 r. wartość kapitału pozostającego do spłaty wynosiła 4 647 tys. EUR, tj. 19 610 tys. PLN (wobec 4 802 tys. EUR, tj. 21 244 tys. PLN na dzień 31 grudnia 2016 r.). W celu zabezpieczenia ryzyka stopy procentowej od tego kredytu spółka Comarch S.A. zawarła transakcję IRS z terminem obowiązywania do dnia 29 lipca 2024 r.
- kredyt inwestycyjny w banku Powszechna Kasa Oszczędności Bank Polski S.A. z siedzibą w Warszawie na refinansowanie kredytu inwestycyjnego zaciągniętego w banku DNB Bank Polska S.A. w dniu 28 kwietnia 2010 r., na finansowanie IV etapu budowy budynków produkcyjno-biurowych w Specjalnej Strefie Ekonomicznej w Krakowie. Wysokość kredytu wynosi 4 126 tys. EUR. Okres kredytowania wynosi 8 lat, tj. do 2021 roku, oprocentowanie kredytu oparte jest na stopie zmiennej. Zabezpieczeniem kredytu są hipoteka ustanowiona na nieruchomości będącej przedmiotem refinansowania oraz cesja praw z polisy ubezpieczeniowej ww. nieruchomości. Całkowite wykorzystanie kredytu nastąpiło w dniu 1 października 2013 r. Na dzień 31 marca 2017 r. wartość kapitału pozostającego do spłaty wynosiła 2 321 tys. EUR, tj. 9 794 tys. PLN (wobec 2 493 tys. EUR, tj. 11 028 tys. PLN na dzień 31 grudnia 2016 r.). W celu zabezpieczenia ryzyka stopy procentowej od tego kredytu spółka Comarch S.A. zawarła transakcję IRS z terminem obowiązywania do dnia 31 października 2018 r.
- nieodnawialny kredyt obrotowy w BZ WBK Bank S.A. z siedzibą we Wrocławiu zaciągnięty w pierwszym kwartale 2013 roku na finansowanie bieżącej działalności gospodarczej Spółki. Kredyt został udzielony w wysokości 7 400 tys. EUR. Okres kredytowania wynosi 8 lat, dzień ostatecznej spłaty przypada na 31 grudnia 2020 r. Oprocentowanie kredytu oparte jest na stopie zmiennej.

Zabezpieczeniem kredytu są hipoteka na jednej z nieruchomości Comarch S.A. zlokalizowanej w Specjalnej Strefie Ekonomicznej w Krakowie oraz cesja polisy ubezpieczeniowej budynku. Na dzień 31 marca 2017 r. wartość kapitału pozostającego do spłaty wynosiła 3 581 tys. EUR, tj. 15 110 tys. PLN (wobec 3 899 tys. EUR, tj. 17 249 tys. PLN na dzień 31 grudnia 2016 r.). W celu zabezpieczenia ryzyka stopy procentowej od tego kredytu spółka Comarch S.A. zawarła transakcję IRS z terminem obowiązywania do dnia 28 czerwca 2019 r.

- d) kredyt inwestycyjny w Banku Pekao S.A. z siedzibą w Warszawie na finansowanie oraz refinansowanie nie więcej niż 90% kosztów netto inwestycji polegającej na budowie budynku biurowego SSE6 i data center na terenie Specjalnej Strefy Ekonomicznej w Krakowie. Kredyt został udzielony w EUR do kwoty 56 000 tys. PLN, co na dzień podpisania umowy stanowiło równowartość kwoty 13 323 tys. EUR. Okres kredytowania wynosi 10 lat, dzień ostatecznej spłaty przypada 4 grudnia 2023 r., oprocentowanie kredytu oparte jest na stopie zmiennej. Zabezpieczeniem kredytu są: pełnomocnictwo do dysponowania rachunkami bieżącymi Comarch S.A. prowadzonymi przez Bank Pekao S.A., oświadczenie Comarch S.A. o poddaniu się egzekucji, hipoteka umowna na nieruchomości, na której jest realizowana inwestycja, cesja praw z umowy ubezpieczenia nieruchomości, cesja praw z gwarancji należytego wykonania oraz z gwarancji rękojmi. Na dzień 31 marca 2017 r. wartość kapitału pozostającego do spłaty wynosiła 11 103 tys. EUR, tj. 46 851 tys. PLN (wobec 11 519 tys. EUR, tj. 50 960 tys. PLN na dzień 31 grudnia 2016 r.). W celu zabezpieczenia ryzyka stopy procentowej od tego kredytu spółka Comarch S.A. zawarła transakcję IRS z terminem obowiązywania do dnia 30 listopada 2023 r.
- e) kredyt inwestycyjny w Banku Handlowym w Warszawie S.A. z siedzibą w Warszawie na finansowanie oraz refinansowanie nie więcej niż 75% kosztów netto inwestycji polegającej na budowie budynku biurowego SSE7 na terenie Specjalnej Strefy Ekonomicznej w Krakowie. Wysokość kredytu wynosi 13 333 tys. EUR tj. 58 144 tys. PLN według kursu euro z dnia zawarcia umowy. Okres kredytowania wynosi 12 lat i trwa do 15 maja 2028 roku, walutą kredytu jest EUR, oprocentowanie kredytu oparte jest na stopie zmiennej. Uruchomienie kredytu powinno nastąpić w ciągu 24 miesięcy od daty podpisania umowy kredytowej tj. do dnia 16 maja 2018 roku. Zabezpieczeniem kredytu są: hipoteka umowna ustanowiona na nieruchomości, na której jest realizowana inwestycja (SSE7), oświadczenie Comarch S.A. o poddaniu się egzekucji, pełnomocnictwo do rachunków Comarch S.A. prowadzonych w banku Bank Handlowy w Warszawie S.A. oraz cesja praw z umowy ubezpieczenia budynku SSE7, zawartej po zakończeniu inwestycji. Na dzień 31 marca 2017 r. wartość uruchomionego kredytu wynosiła 768 tys. EUR, tj. 3 240 tys. PLN (na dzień 31 grudnia 2016 roku kredyt nie był uruchomiony). W celu zabezpieczenia ryzyka stopy procentowej od tego kredytu spółka Comarch S.A. zawarła po dacie bilansu transakcję IRS z terminem obowiązywania do dnia 29 lutego 2028 r.
- f) kredyt długoterminowy nieodnawialny w Banku Handlowym w Warszawie S.A. z siedzibą w Warszawie na finansowanie bieżącej działalności gospodarczej. Wysokość kredytu wynosi 2 508 tys. EUR, tj. 10 938 tys. PLN według kursu euro z dnia zawarcia umowy. Okres kredytowania wynosi 43 miesiące i trwa do 16 grudnia 2019 roku, walutą kredytu jest EUR, oprocentowanie kredytu oparte jest na stopie zmiennej. Uruchomienie kredytu powinno nastąpić w ciągu 24 miesięcy od daty podpisania umowy kredytowej tj. do dnia 16 maja 2018 roku. Zabezpieczeniem kredytu są oświadczenie Comarch S.A. o poddaniu się egzekucji oraz pełnomocnictwo do rachunków Comarch S.A. prowadzonych w banku Bank Handlowy w Warszawie S.A. Na dzień 31 marca 2017 roku wartość uruchomionego kredytu wynosiła 2 508 tys. EUR, tj. 10 584 tys. PLN (wobec 2 365 tys. EUR, tj. 10 465 tys. PLN na dzień 31 grudnia 2016 r.). W celu zabezpieczenia ryzyka stopy procentowej od tego kredytu spółka Comarch S.A. zawarła po dacie bilansu transakcję IRS z terminem obowiązywania do dnia 30 września 2019 r.
- g) kredyt inwestycyjny w DNB Bank Polska Spółka Akcyjna z siedzibą w Warszawie na finansowanie/refinansowanie do 100% nakładów inwestycyjnych na zakup urządzeń technicznych stanowiących wyposażenie laboratorium IoT (Internet of Things), zlokalizowanego w budynku SSE6 w Specjalnej Strefie Ekonomicznej w Krakowie. Wysokość kredytu wynosi 2 531 tys. EUR, tj. 10 854 tys. PLN wg kursu euro z dnia zawarcia umowy. Okres kredytowania trwa do 30 grudnia 2023 roku, oprocentowanie kredytu oparte jest na stopie zmiennej. Zabezpieczeniem kredytu będzie zastaw rejestrowy na urządzeniach będących przedmiotem finansowania (w trakcie rejestracji sądowej),

cesja praw z umowy ubezpieczenia urządzeń, oświadczenie Comarch S.A. o poddaniu się egzekucji oraz pełnomocnictwo do rachunków Comarch S.A. prowadzonych w banku DNB Bank Polska Spółka Akcyjna. Na dzień 31 marca 2017 roku wartość uruchomionego kredytu wynosiła 2 364 tys. EUR, tj. 9 974 tys. PLN (na dzień 31 grudnia 2016 roku kredyt nie był uruchomiony).

Pozostałe spółki Grupy Comarch korzystają z następujących długoterminowych kredytów bankowych:

- h) Spółka Comarch Healthcare S.A. zaciągnęła w trzecim kwartale 2011 roku kredyt inwestycyjny w Banku Pekao S.A. z siedzibą w Warszawie na sfinansowanie zakupu sprzętu medycznego i wyposażenia gabinetów medycznych w związku z realizacją projektu NZOZ Centrum Medyczne iMed24 w Krakowie. Wysokość dostępnego kredytu wynosiła 15 889 tys. PLN, kredyt został wykorzystany w całości do 31 grudnia 2011 roku. Okres kredytowania wynosi 7 lat, tj. do 2018 roku, oprocentowanie kredytu oparte jest na stopie zmiennej. Zabezpieczeniem kredytu są zastaw rejestrowy na środkach trwałych będących przedmiotem finansowania, cesja praw z polisy ubezpieczeniowej środków trwałych oraz poręczenie podmiotu dominującego, tj. Comarch S.A. Na dzień 31 marca 2017 roku wartość kapitału pozostającego do spłaty wynosiła 3 972 tys. PLN (wobec 4 540 tys. PLN na dzień 31 grudnia 2016 roku).
- i) Spółka Comarch AG zaciągnęła w drugim kwartale 2013 roku kredyt inwestycyjny w Banku BGŻ BNP Paribas Bank Polska S.A. z siedzibą w Warszawie na refinansowanie budowy budynku produkcyjno-biurowego oraz serwerowni data center w Dreźnie. Kredyt został udzielony w wysokości 6 000 tys. EUR, z okresem kredytowania do 2018 roku. Uruchomienie środków nastąpiło w dniu 25 lipca 2013 roku, oprocentowanie oparte jest na stopie. Zabezpieczeniem kredytu są: poręczenie Comarch S.A., dług gruntowy na przedmiocie finansowania oraz przelew praw z polisy ubezpieczeniowej nieruchomości. Na dzień 31 marca 2017 roku wartość kapitału pozostającego do spłaty wynosiła 1 552 tys. EUR, tj. 6 548 tys. PLN (wobec 1 862 tys. EUR, tj. 8 238 tys. PLN na dzień 31 grudnia 2016 roku).
- j) Spółka Bonus Development Sp. z o.o. SK-A zaciągnęła w drugim kwartale 2015 roku kredyt inwestycyjny w Banku Pekao S.A. z siedzibą w Warszawie na finansowanie i refinansowanie nie więcej niż 90% kosztów netto inwestycji związanych z przebudową budynku pofabrycznego oraz budową przyległego budynku biurowego w Łodzi. Kredyt został udzielony w euro do kwoty 38 800 tys. PLN, co na dzień podpisania umowy stanowiło równowartość kwoty 9 262 tys. EUR. Okres kredytowania wynosi 15 lat, dzień ostatecznej spłaty przypada w dniu 28 czerwca 2030 roku, oprocentowanie kredytu oparte jest na stopie zmiennej. Zabezpieczeniem kredytu są: hipoteka umowna na nieruchomości, na której jest realizowana inwestycja, pełnomocnictwo do dysponowania rachunkami bieżącymi Bonus Development Sp. z o.o. SK-A prowadzonymi przez Bank Pekao S.A., oświadczenie Bonus Development Sp. z o.o. SK-A o poddaniu się egzekucji, cesja praw z umowy ubezpieczenia nieruchomości, cesja praw z gwarancji należytego wykonania oraz z gwarancji rękojmi, cesja praw z umowy dzierżawy finansowanej nieruchomości zawartej ze spółką Comarch S.A., poręczenie spółki Comarch S.A. wraz z pełnomocnictwem do dysponowania rachunkami Comarch S.A. prowadzonymi przez Bank Pekao S.A. oraz oświadczeniem o poddaniu się egzekucji. Okres uruchomienia kredytu upływa w dniu 28 czerwca 2017 roku. Na dzień 31 marca 2017 roku wartość uruchomionego kredytu wynosiła 8 318 tys. EUR, tj. 35 099 tys. PLN (wobec 8 172 tys. EUR, tj. 36 155 tys. PLN na dzień 31 grudnia 2016 roku).
- k) Spółka Comarch S.A.S., spółka zależna Comarch S.A., oraz Comarch S.A. (jako współkredytobiorca) w pierwszym kwartale 2016 roku zawarły umowę kredytu inwestycyjnego z bankiem BGŻ BNP Paribas S.A. z siedzibą w Warszawie na finansowanie i refinansowanie 100% kosztów netto budowy Data Center zlokalizowanego w Lille we Francji, ale nie więcej niż 83,5% łącznych kosztów netto realizacji całej inwestycji. Wysokość kredytu wynosi 8 000 tys. EUR, tj. 34 164 tys. PLN wg kursu euro z dnia zawarcia umowy. Okres kredytowania trwa do 18 września 2023 roku, oprocentowanie kredytu oparte jest na stopie zmiennej. Uruchomienie kredytu powinno nastąpić do dnia 18 września 2017 roku. Zabezpieczeniem kredytu są: hipoteka umowna ustanowiona na drugim miejscu na nieruchomości należącej do Comarch S.A., położonej w Krakowie przy ul. prof. Michała Życzkowskiego 23 (budynek SSE IV), oświadczenie Comarch S.A. o poddaniu się egzekucji, pełnomocnictwo do rachunków Comarch S.A. prowadzonych w banku BGŻ BNP Paribas S.A., cesja praw z umowy ubezpieczenia budynku SSE IV. Na dzień 31 marca 2017 roku wartość

uruchomionego kredytu wynosiła 2 214 tys. EUR, tj. 9 342 tys. PLN (wobec 1 001 tys. EUR, tj. 4 429 tys. PLN na dzień 31 grudnia 2016 r.).

3.14.2. Pożyczki od podmiotów niepowiązanych

Spółka Comarch S.A. w trzecim kwartale 2016 roku zawarła z IBM Polska sp. z o.o. umowę pożyczki do kwoty 12 980 tys. PLN na sfinansowanie dostawy sprzętu IT w związku z realizowanym przez Grupę Comarch projektem informatycznym. Ostateczny termin spłaty pożyczki przypada na marzec 2022 roku, pożyczka nie jest zabezpieczona. Na dzień 31 marca 2017 roku wartość kapitału pozostającego do spłaty wynosiła 11 844 tys. PLN (wobec 10 415 tys. PLN na dzień 31 grudnia 2016 roku).

3.14.3. Odnawialne kredyty bankowe

W Grupie Comarch podmiot dominujący Comarch S.A. posiada przyznane następujące limity kredytowe w rachunku bieżącym:

- limit kredytowy w rachunku bieżącym w banku Alior Bank Spółka Akcyjna (dawniej BPH S.A.) z siedzibą w Warszawie w wysokości 10 000 tys. PLN, którego okres udostępnienia upływa w dniu 31 października 2017 roku. Zabezpieczeniem kredytu są weksel in blanco oraz pełnomocnictwo do rachunków Comarch S.A. w Alior Bank Spółka Akcyjna (dawniej BPH SA). Oprocentowanie kredytu oparte jest na stopie zmiennej. Na dzień 31 marca 2017 roku kredyt nie był wykorzystany, podobnie jak na dzień 31 grudnia 2016 roku,
- limit kredytowy w rachunku bieżącym w banku Pekao S.A. z siedzibą w Warszawie w wysokości 30 000 tys. PLN, którego okres udostępnienia upływa w dniu 30 czerwca 2018 roku. Zabezpieczeniem kredytu są pełnomocnictwo do rachunków Comarch S.A. w Banku Pekao S.A. oraz oświadczenie o poddaniu się egzekucji. Oprocentowanie kredytu oparte jest na stopie zmiennej. Na dzień 31 marca 2017 roku kredyt nie był wykorzystany, podobnie jak na dzień 31 grudnia 2016 roku,

Pozostałe spółki Grupy Comarch korzystają z następujących odnawialnych kredytów bankowych:

Spółka Comarch S.A.S., spółka zależna Comarch S.A., oraz Comarch S.A. (jako współkredytobiorca) w pierwszym kwartale 2016 roku zawarły umowę kredytu odnawialnego z bankiem BGŻ BNP Paribas S.A. z siedzibą w Warszawie na finansowanie bieżącej działalności gospodarczej. Wysokość kredytu wynosi 1 300 tys. EUR, tj. 5 552 tys. PLN wg kursu euro z dnia zawarcia umowy. Okres kredytowania trwa do dnia 18 listopada 2017 roku, oprocentowanie kredytu oparte jest na stopie zmiennej. Zabezpieczeniem kredytu są oświadczenie Comarch S.A. o poddaniu się egzekucji oraz pełnomocnictwo do rachunków Comarch S.A. prowadzonych w banku BGŻ BNP Paribas S.A. Na dzień 31 marca 2017 roku wartość uruchomionego i niespłaconego kredytu wynosiła zero (wobec 160 tys. EUR, tj. 708 tys. PLN na dzień 31 grudnia 2016 roku).

	31 marca 2017 r.	31 grudnia 2016 r.
Linie kredytowe w rachunku bieżącym i kredyty odnawialne, w tym:	45 486	45 751
Wykorzystane na dzień bilansowy	-	708
Dostępne na dzień bilansowy	45 486	45 043

3.15. Pozostałe zobowiązania finansowe

	31 marca 2017 r.	31 grudnia 2016 r.
Zobowiązania z tytułu leasingu finansowego	745	835
<i>Część krótkoterminowa</i>	<i>180</i>	<i>204</i>
<i>Część długoterminowa</i>	<i>565</i>	<i>631</i>
Zobowiązania z tytułu dywidendy	-	-
<i>Część krótkoterminowa</i>	<i>-</i>	<i>-</i>
<i>Część długoterminowa</i>	<i>-</i>	<i>-</i>
Zobowiązania z tytułu opłat za objęte akcje	-	6 326
<i>Część krótkoterminowa</i>	<i>-</i>	<i>6 326</i>
<i>Część długoterminowa</i>	<i>-</i>	<i>-</i>
Razem	745	7 161

Zobowiązania z tytułu umów leasingu finansowego Grupy Comarch (z wyłączeniem umów leasingu pomiędzy spółkami Grupy) obejmują zobowiązania spółki Comarch Healthcare S.A. oraz MKS Cracovia SSA, spółek zależnych Comarch S.A., z tytułu umów leasingu finansowego samochodów. Na dzień 31 marca 2017 roku wartość tych zobowiązań wynosi 745 tys. PLN.

3.16. Rezerwy na pozostałe zobowiązania i obciążenia

	Koszty dotyczące okresu bieżącego, które zostaną poniesione w przyszłości	Rezerwy na koszty kontraktów	Rezerwy na kary umowne i inne roszczenia	Rezerwy na urlopy	Rezerwy na nagrody pieniężne	Ogółem
Krótkoterminowe						
Stan na 1 stycznia 2016 r.	4 630	21 692	16 214	22 378	82 833	147 747
Zmiana:	(250)	(8 285)	4 562	4 373	(10 943)	(10 543)
- utworzenie rezerw	<i>17 284</i>	<i>19 435</i>	<i>9 690</i>	<i>21 238</i>	<i>88 895</i>	<i>156 542</i>
- wykorzystanie rezerw	<i>(17 534)</i>	<i>(27 720)</i>	<i>(5 128)</i>	<i>(16 865)</i>	<i>(99 838)</i>	<i>(167 085)</i>
Stan na 31 grudnia 2016 r.	4 380	13 407	20 776	26 751	71 890	137 204
Stan na 1 stycznia 2017 r.	4 380	13 407	20 776	26 751	71 890	137 204
Zmiana:	2 111	377	(1 656)	7 346	(11 006)	(2 828)
- utworzenie rezerw	<i>4 718</i>	<i>4 586</i>	<i>421</i>	<i>9 073</i>	<i>12 493</i>	<i>31 291</i>
- wykorzystanie rezerw	<i>(2 607)</i>	<i>(4 209)</i>	<i>(2 077)</i>	<i>(1 727)</i>	<i>(23 499)</i>	<i>(34 119)</i>
Stan na 31 marca 2017 r.	6 491	13 784	19 120	34 097	60 884	134 376

Wszystkie rezerwy zostały obliczone w oparciu o wiarygodny szacunek dokonany na dzień bilansowy.

3.17. Zobowiązania handlowe oraz pozostałe zobowiązania

	31 marca 2017 r.	31 grudnia 2016 r.
Zobowiązania handlowe	40 480	56 218
Zaliczki otrzymane na poczet usług i dostaw	273	264
Zobowiązania handlowe i pozostałe wobec podmiotów powiązanych	1 804	3 087
Zobowiązania z tytułu ubezpieczeń społecznych i innych obciążeń podatkowych	34 927	41 909
Zobowiązania inwestycyjne	10 181	23 148
Przychody przyszłych okresów	63 651	25 496
Pozostałe zobowiązania	32 840	2 605
Fundusze specjalne (ZFŚS i Zakładowy Fundusz Mieszkaniowy)	3 324	1 766
Razem	187 480	154 493

Wartość godziwa zobowiązań handlowych oraz pozostałych zobowiązań jest zbliżona do ich wartości bilansowej przedstawionej powyżej.

3.18. Zobowiązania z tytułu leasingu operacyjnego

	Do roku	Do 5 lat	Ogółem
Stan na 31 grudnia 2016 r.			
Zobowiązania z tytułu najmu powierzchni użytkowej	22 814	52 070	74 884
Zobowiązania z tytułu dzierżawy sprzętu elektronicznego i środków transportu	1 539	1 797	3 336
Razem	24 353	53 867	78 220
Stan na 31 marca 2017 r.			
Zobowiązania z tytułu najmu powierzchni użytkowej	21 627	46 138	67 765
Zobowiązania z tytułu dzierżawy sprzętu elektronicznego i środków transportu	1 442	1 780	3 222
Razem	23 069	47 918	70 987

Prezentowane w nocie zobowiązania z tytułu umów najmu powierzchni użytkowej obejmują zobowiązania Grupy z tytułu umów najmu pomieszczeń biurowych i mieszkań służbowych. Umowy z określonym terminem ważności zostały zaliczone w sposób bezpośredni odpowiednio do okresu do roku i do 5 lat. Większość umów została zawarta jednak na czas nieokreślony, dlatego kwoty zobowiązań ustalono drogą przemnożenia miesięcznych kwot czynszu przez 12 miesięcy (kolumna „Do roku”) i 60 miesięcy (kolumna „Do 5 lat”).

Grupa Comarch na dzień 31 marca 2017 roku posiadała umowne zobowiązania do opłat z tytułu leasingu operacyjnego środków transportu oraz sprzętu elektronicznego w kwocie 3 222 tys. PLN (wobec 3 336 tys. PLN na dzień 31 grudnia 2016 roku).

3.19. Zobowiązania warunkowe

Na dzień 31 marca 2017 roku wartość gwarancji i akredytyw wystawionych przez banki na zlecenie Comarch S.A. w związku z realizowanymi umowami oraz uczestnictwem w przetargach wynosiła 36 201 tys. PLN, podczas gdy na dzień 31 grudnia 2016 roku ich wartość wynosiła 37 671 tys. PLN.

Według stanu na dzień 31 marca 2017 roku wartość gwarancji wystawionych przez banki na zlecenie Comarch Polska S.A. w związku z realizowanymi umowami oraz uczestnictwem w przetargach wynosiła 19 tys. PLN, podczas gdy na dzień 31 grudnia 2016 roku ich wartość wynosiła 19 tys. PLN.

Według stanu na dzień 31 marca 2017 roku wartość gwarancji wystawionych przez banki na zlecenie Grupy Comarch Software und Beratung wynosiła 392 tys. EUR (tj. 1 653 tys. PLN), na dzień 31 grudnia 2016 roku ich wartość wynosiła 392 tys. EUR (tj. 1 734 tys. PLN).

Według stanu na dzień 31 marca 2017 roku wartość gwarancji wystawionych przez banki na zlecenie Comarch AG wynosiła 16 tys. EUR (tj. 68 tys. PLN), na dzień 31 grudnia 2016 roku ich wartość wynosiła 16 tys. EUR (tj. 71 tys. PLN).

Comarch S.A. udzieliła oświadczeń o możliwości udzielenia wsparcia finansowego („letter of comfort”) dla spółek zależnych: MKS Cracovia SSA ważne do 31 grudnia 2017 roku, Comarch Healthcare S.A. ważne do 31 grudnia 2018 roku, Comarch Malaysia SDN. BHD. ważne do 31 grudnia 2017 roku oraz bezterminowo, Comarch Argentina S.A. bezterminowo, oraz Comarch R&D S.à r.l. bezterminowo.

	31 marca 2017 r.	31 grudnia 2016 r.
Przyznane linie kredytowe na finansowanie działalności bieżącej (gwarancje, akredytywy, kredyt w rachunku bieżącym)		
Linie kredytowe*	173 537	173 902
	173 537	173 902

* zawierają linie kredytowe w rachunku bieżącym i kredyty odnawialne opisane w pkt. [3.14.3](#)

Grupa Comarch jest stroną pozywaną w postępowaniach sądowych, w których potencjalna, łączna kwota roszczeń stron trzecich wynosi 67 898 tys. PLN, z czego kwota 10 107 tys. PLN jest objęta rezerwami ujętymi w bilansie na 31 marca 2017 roku (w tym kwota utworzonych w roku 2017 rezerw na roszczenia objęte postępowaniami sądowymi wynosi 10 tys. PLN). Grupa Comarch pozostaje w sprawach spornych nieobjętych postępowaniami sądowymi, w których potencjalna, łączna kwota roszczeń stron trzecich wynosi 13 550 tys. PLN, z czego kwota 100 tys. PLN jest objęta rezerwami ujętymi w bilansie na 31 marca 2017 roku (w tym kwota utworzonych w roku 2017 rezerw na roszczenia objęte postępowaniami sądowymi wynosi 0 PLN). Według Zarządów spółek Grupy Comarch, w oparciu o opinie doradców prawnych, nie istnieją okoliczności wskazujące na konieczność utworzenia rezerw na pozostałe roszczenia objęte aktualnie postępowaniami sądowymi oraz sprawami spornymi, nieobjęte postępowaniami sądowymi.

W związku z prowadzonymi postępowaniami sądowymi w 2017 roku Grupa Comarch nie utworzyła nowych odpisów aktualizujących wartość należności. W 2017 roku nie utworzono odpisów aktualizujących wartość należności w związku ze sprawami spornymi, w których pozostaje Grupa Comarch.

3.20. Program opcji menedżerskich dla Członków Zarządu oraz Kluczowych Pracowników Spółki

Nie dotyczy.

3.21. Transakcje z podmiotami powiązаныmi**3.21.1. Przychody ze sprzedaży towarów i usług**

	3 miesiące 2017	3 miesiące 2016
Przychody ze sprzedaży towarów		
SoInteractive S.A.	-	-
Thanks Again LLC	-	-
	-	-
Przychody ze sprzedaży usług		
SoInteractive S.A.	199	199
Thanks Again LLC	286	3 632
	485	3 831
	485	3 831

Cenę usług ustala się w zależności od rodzaju transakcji według jednej z trzech metod:

- 1) porównywalnej ceny rynkowej,
- 2) metody koszt plus (marża przy towarach 2-3%, przy usługach 5%),
- 3) marży od sprzedaży usług (marża w wysokości 10-40%).

3.21.2. Zakupy towarów i usług

	3 miesiące 2017	3 miesiące 2016
Zakupy towarów		
SoInteractive S.A.	142	179
Thanks Again LLC	-	-
	142	179
Zakupy usług		
SoInteractive S.A.		
<i>ujęte w kosztach wytworzenia</i>	1 378	743
<i>ujęte w pozostałych kosztach</i>	88	668
	1 466	1 411
Thanks Again LLC		
<i>ujęte w kosztach wytworzenia</i>	1 694	-
<i>ujęte w pozostałych kosztach</i>	22	-
	1 716	-
Razem	3 324	1 590

3.21.3. Salda rozrachunków na dzień bilansowy powstałe w wyniku sprzedaży/zakupu towarów/usług

	31 marca 2017 r.	31 grudnia 2016 r.
Należności od podmiotów stowarzyszonych		
SoInteractive S.A.	386	586
Thanks Again LLC	1 150	907
	1 536	1 493
Zobowiązania wobec podmiotów stowarzyszonych		
SoInteractive S.A.	1 697	2 829
Thanks Again LLC	-	-
	1 697	2 829

3.21.4. Transakcje z podmiotami stowarzyszonymi i z podmiotami powiązanymi osobowo

	3 miesiące 2017	3 miesiące 2016
Zakupy od podmiotów powiązanych osobowo	562	661
Sprzedaż do podmiotów powiązanych osobowo	67	32
Pożyczki i odsetki od pożyczek spłacone przez podmioty powiązane osobowo	35	-
Pożyczki i odsetki od pożyczek udzielone podmiotom powiązanym osobowo	-	-
Zakupy od podmiotów stowarzyszonych	1 609	1 590
Sprzedaż do podmiotów stowarzyszonych	485	3 831
Pożyczki i odsetki od pożyczek spłacone przez podmioty stowarzyszone	-	89
Pożyczki i odsetki od pożyczek udzielone podmiotom stowarzyszonym	6	-

3.21.5. Salda rozrachunków na dzień bilansowy z jednostkami powiązanymi osobowo

	31 marca 2017 r.	31 grudnia 2016 r.
Należności handlowe od podmiotów powiązanych osobowo	25	10
Należności z tytułu pożyczek od podmiotów powiązanych osobowo	582	605
Zobowiązania handlowe wobec podmiotów powiązanych osobowo	345	477
Zobowiązania z tytułu pożyczek od podmiotów powiązanych osobowo	-	-

3.22. Zysk na akcję

	3 miesiące 2017	3 miesiące 2016
Zysk netto za okres przypadający na akcjonariuszy Spółki	4 819	7 177
Średnia ważona liczba akcji zwykłych (w tys. sztuk)	8 131 349	8 133 349
Podstawowy zysk na akcję zwykłą (w PLN)	0,59	0,88
Średnia ważona rozwodniona liczba akcji zwykłych (w tys. sztuk)	8 131 349	8 133 349
Rozwodniony zysk na jedną akcję (w PLN)	0,59	0,88

Podstawowy zysk netto na 1 akcję w kolumnie "3 miesiące 2017" został obliczony jako iloraz skonsolidowanego zysku netto przypadającego na akcjonariuszy Comarch S.A. osiągniętego w okresie od 1 stycznia do 31 marca 2017 roku oraz średniej ważonej ilości akcji w okresie od 1 stycznia do 31 marca 2017 roku, gdzie wagą jest ilość dni. Podstawowy zysk netto na 1 akcję w kolumnie "3 miesiące 2016" został obliczony jako iloraz skonsolidowanego zysku netto przypadającego na akcjonariuszy Comarch S.A. osiągniętego w okresie od 1 stycznia do 31 marca 2016 roku oraz średniej ważonej ilości akcji w okresie od 1 stycznia do 31 marca 2016 roku, gdzie wagą jest ilość dni.

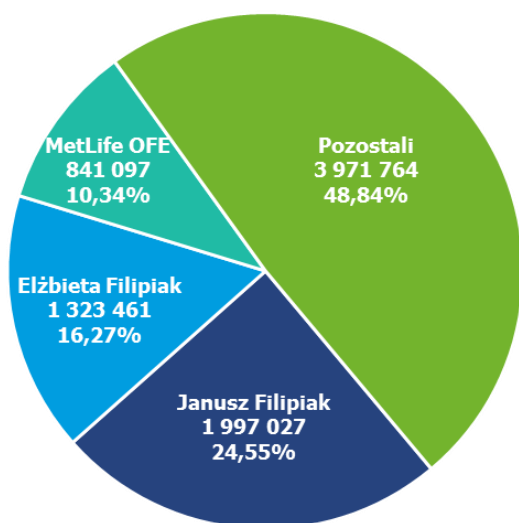
Rozwodniony zysk netto na 1 akcję w kolumnie "3 miesiące 2017" został obliczony jako iloraz skonsolidowanego zysku netto przypadającego na akcjonariuszy Comarch S.A. osiągniętego w okresie od 1 stycznia do 31 marca 2017 roku oraz sumy średniej ważonej ilości akcji w okresie od 1 stycznia do 31 marca 2017 roku, gdzie wagą jest ilość dni. Rozwodniony zysk netto na 1 akcję w kolumnie "3 miesiące 2016" został obliczony jako iloraz skonsolidowanego zysku netto przypadającego na akcjonariuszy Comarch S.A. osiągniętego w okresie od 1 stycznia do 31 marca 2016 roku oraz sumy średniej ważonej ilości akcji w okresie od 1 stycznia do 31 marca 2016 roku, gdzie wagą jest ilość dni.

4. Noty dodatkowe

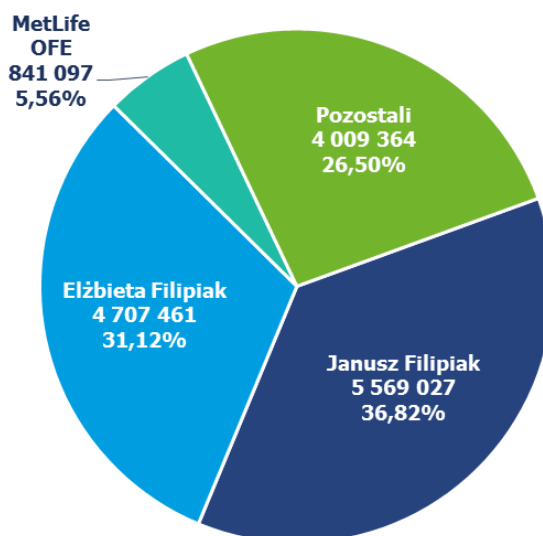
4.1. Informacje o akcjonariuszach posiadających co najmniej 5% ogólnej liczby głosów na walnym zgromadzeniu Comarch S.A. oraz akcjach posiadanych przez osoby zarządzające i nadzorujące

4.1.1. Akcjonariusze posiadający bezpośrednio lub pośrednio poprzez podmioty zależne co najmniej 5% ogólnej liczby głosów na walnym zgromadzeniu Comarch S.A., wg stanu na dzień 22 maja 2017 roku

Akcjonariat wg liczby akcji



Akcjonariat wg liczby głosów



4.1.2. Zmiana udziału w ogólnej liczbie głosów w Comarch S.A.

Nie wystąpiły.

4.1.3. Zmiany w strukturze własności znacznych pakietów akcji emitenta w okresie od przekazania poprzedniego raportu okresowego, tj. od 28 kwietnia 2017 roku

Podmiot	Stan na 22 maja 2017 r.				Stan na 28 kwietnia 2017 r.			
	Akcje	Udział w kapitale zakładowym (%)	Ilość głosów	Udział w głosach na WZA (%)	Akcje	Udział w kapitale zakładowym (%)	Ilość głosów	Udział w głosach na WZA (%)
Janusz Filipiak	1 997 027	24,55	5 569 027	36,82	1 997 027	24,55	5 569 027	36,82
Elżbieta Filipiak	1 323 461	16,27	4 707 461	31,12	1 323 461	16,27	4 707 461	31,12
MetLife OFE	841 097	10,34	841 097	5,56	841 097	10,34	841 097	5,56

4.1.4. Zmiany w stanie posiadania akcji Comarch S.A. przez osoby zarządzające i nadzorujące Comarch S.A. w okresie od 28 kwietnia 2017 roku do 22 maja 2017 roku

W poniższej tabeli przedstawiono stan posiadania akcji Comarch S.A. przez osoby zarządzające i nadzorujące na dzień opublikowania skonsolidowanego raportu za rok 2016, tj. 28 kwietnia 2017 roku oraz w dniu 22 maja 2017 roku, zgodnie z posiadanymi przez Spółkę informacjami.

Osoby zarządzające i nadzorujące	Funkcja	Stan na 22 maja 2017 r.		Stan na 28 kwietnia 2017 r.	
		Akcje	Udział w głosach na WZA (%)	Akcje	Udział w głosach na WZA (%)
Janusz Filipiak	Prezes Zarządu	1 997 027	36,82	1 997 027	36,82
Elżbieta Filipiak	Przewodnicząca Rady Nadzorczej	1 323 461	31,12	1 323 461	31,12
Marcin Dąbrowski	Wiceprezes Zarządu	0	0,00	0	0,00
Paweł Prokop	Wiceprezes Zarządu	37 539	0,50	37 539	0,50
Andrzej Przewięźlikowski	Wiceprezes Zarządu	0	0,00	0	0,00
Zbigniew Rymarczyk	Wiceprezes Zarządu	32 867	0,22	32 867	0,22
Konrad Tarański	Wiceprezes Zarządu	10 608	0,07	10 608	0,07
Marcin Warwas	Wiceprezes Zarządu	10 608	0,07	10 608	0,07
Ilość wyemitowanych akcji		8 133 349	100,00	8 133 349	100,00

4.2. Czynniki i zdarzenia o nietypowym charakterze, mające znaczący wpływ na osiągnięte wyniki finansowe

4.2.1. Aktywa i rezerwy z tytułu odroczonego podatku dochodowego

W okresie pierwszego kwartału 2017 r. dokonano rozwiązania utworzonego na dzień 31 grudnia 2016 roku aktywa z tytułu działalności strefowej w kwocie 341 tys. PLN, częściowego rozliczenia aktywa utworzonego na 31 grudnia 2016 roku z tytułu podatku odroczonego dotyczącego różnic przejściowych w kwocie 2 774 tys. PLN oraz dokonano utworzenia aktywa z tytułu różnic przejściowych w kwocie 1 771 tys. PLN, a także utworzenia i rozwiązania aktywa z tytułu straty podatkowej w kwocie 503 tys. PLN. Równocześnie dokonano utworzenia rezerwy na podatek odroczone z tytułu różnic przejściowych i wyceny certyfikatów CCF FIZ w kwocie 3 352 tys. PLN i rozwiązania z tego samego tytułu w kwocie 1 369 tys. PLN. Łączny wpływ powyższych operacji na wynik netto za I kwartał 2017 wyniósł -2 824 tys. PLN. Szczegóły opisano w pkt 3.8.

4.2.2. Wycena różnic kursowych i instrumentów finansowych opartych na kursach walut

Różnice kursowe zrealizowane oraz wycena bilansowa różnic kursowych od należności i zobowiązań na dzień 31 marca 2017 roku zmniejszyły przychody i wynik operacyjny Grupy Comarch o 7 762 tys. PLN (podczas gdy w analogicznym okresie 2016 roku zwiększyły o 1 819 tys. PLN), natomiast różnice kursowe z pozostałych tytułów zwiększyły wynik Grupy Comarch o 6 178 tys. PLN (podczas gdy w analogicznym okresie 2016 roku zmniejszyły o 3 351 tys. PLN). Natomiast wycena instrumentów finansowych (głównie kontrakty typu forward) wraz z rezerwą na podatek odroczone od ich wyceny, zwiększyły wynik netto Grupy o 11 444 tys. PLN (podczas gdy w analogicznym okresie roku 2016 roku zwiększyły o 4 636 tys. PLN). Łączny wpływ różnic kursowych oraz wyceny instrumentów pochodnych

na wynik netto Grupy Comarch za pierwszy kwartał 2017 roku wyniósł +9 860 tys. PLN. (+ 3 104 tys. PLN w okresie pierwszego kwartału 2016 roku).

W dniu 16 maja 2017 r. raportem bieżącym nr [RB-9-2017](#) Comarch S.A. podała szacunkowy wpływ zmian kursów walutowych na skonsolidowane wyniki Grupy Kapitałowej Comarch w I kwartale 2017 r.

4.3. Inne wydarzenia I kwartału 2017 roku

4.3.1. Wezwanie Banku Pekao S.A. do zapłaty kwoty 100 mln PLN przez CA Consulting S.A. w związku z nienależytym wykonaniem umowy

Zarząd Comarch S.A. informował w dniu 23 marca 2017 r. o otrzymaniu przez CA Consulting S.A., spółkę zależną Comarch S.A. wezwania do zapłaty od Banku Pekao S.A. Bank w wystosowanym piśmie wezwał CA Consulting S.A. do zapłaty kwoty 100 mln PLN wynikającej z nienależytego wykonywania umowy Kompleksowej Obsługi Eksploatacyjnej Systemu CIB Comarch Internet Banking (bankowość korporacyjna) z dnia 23 grudnia 2005 r. Zgodnie z pismem Banku nienależyte wykonywanie umowy ma polegać na niedotrzymywaniu przez CA Consulting S.A. parametrów SLA świadczonej usługi.

W ocenie Emitenta wezwanie skierowane do CA Consulting S.A. nie znajduje uzasadnienia ani oparcia w postanowieniach Umowy z 2005 roku. W opinii Emitenta przekroczenie parametrów SLA wynika z przyczyn leżących po stronie Banku, za które CA Consulting S.A. nie ponosi odpowiedzialności, w tym w szczególności z faktu, iż wolumen transakcji przetwarzanych przez system wielokrotnie przekroczył określone w zawartej umowie założenia projektowe, jak również z faktu braku wystarczających inwestycji Banku w modernizację infrastruktury niezbędnej do funkcjonowania Systemu CIB w ciągu ostatnich dziewięciu lat. Obecnie funkcjonująca infrastruktura w znacznym zakresie pochodzi z roku 2008, dysponuje taką samą mocą obliczeniową jak w owym czasie, co obecnie dalece nie wystarcza do obsługi Systemu. Spółka CA Consulting S.A. wielokrotnie informowała Bank o tym fakcie, w tym także w formie pisemnej zgłaszając konieczność wykonania prac rewitalizacyjnych i modernizacyjnych mających na celu zwiększenie pierwotnych założeń wydajnościowych, a także wykonania prac dostosowujących System do ilości procesowanych w nim transakcji, m.in. w piśmie ze stycznia 2017 od Zarządu Comarch S.A. do Zarządu Pekao S.A. oraz Zarządu CA Consulting S.A. do Dyrekcji Pekao S.A.

Zgodnie z postanowieniami Umowy całkowity limit odpowiedzialności CA Consulting S.A. w danym roku kalendarzowym nie przekroczy 100% wynagrodzenia z tytułu świadczenia usług określonych w Umowie otrzymanego przez CA Consulting S.A. w danym roku kalendarzowym, zaś kwota wskazana w przesłanym wezwaniu kilkudziesięciokrotnie przekracza ten limit i w żaden sposób nie jest uzasadniona.

Comarch S.A. informuje, że CA Consulting S.A. w całości odrzucił roszczenie banku jako niezasadne. Informuje również, że Grupa Comarch nadal świadczy na bieżąco usługi w ramach przedmiotowej Umowy zawartej z Bankiem.

W ocenie Zarządu Comarch S.A. zaistniała sytuacja nie będzie miała istotnego wpływu na działalność operacyjną i sytuację finansową Grupy Comarch. O szczegółach Spółka informowała w raporcie bieżącym nr RB-3-2017 z dnia 23 marca 2017 r.

4.3.2. Daty przekazywania raportów okresowych w 2017 roku

W dniu 5 stycznia 2017 roku raportem bieżącym nr [RB-1-2017](#) Zarząd Comarch S.A. określił następujące stałe daty przekazywania raportów okresowych w 2017 roku:

- 1) IV kwartał 2016 w dniu 01 marca 2017 roku;
- 2) I kwartał 2017 w dniu 22 maja 2017 roku;
- 3) II kwartał 2017 – Zgodnie z zasadami § 101 ust. 2 Rozporządzenia Ministra Finansów w sprawie informacji bieżących i okresowych przekazywanych przez emitentów papierów wartościowych oraz warunków uznawania za równoważne informacji wymaganych przepisami prawa państwa niebędącego państwem członkowskim, Comarch S.A. nie będzie publikować raportu kwartalnego i skonsolidowanego raportu kwartalnego za II kwartał 2017 roku;
- 4) III kwartał 2017 w dniu 17 listopada 2017 roku;

- 5) Raport roczny za 2016 rok w dniu 28 kwietnia 2017 roku;
- 6) Skonsolidowany raport roczny za 2016 rok w dniu 28 kwietnia 2017 roku;
- 7) Skonsolidowany raport półroczny zawierający skrócone skonsolidowane sprawozdanie finansowe oraz skrócone jednostkowe sprawozdanie finansowe za I półrocze 2017 roku w dniu 31 sierpnia 2017 roku.

4.4. Zdarzenia po dacie bilansu nieujęte w sprawozdaniu

4.4.1. Rekomendacja Zarządu w sprawie wypłaty dywidendy

W dniu 8 maja 2017 r. raportem bieżącym nr [RB-6-2017](#) Zarząd Comarch S.A. poinformował, że zarekomenduje Zwyczajnemu Walnemu Zgromadzeniu Comarch S.A. podział zysku netto Spółki w kwocie 45 588 464,11 PLN wypracowanego za 2016 rok w ten sposób, że:

- a) część zysku netto w kwocie 12 200 023,50 PLN zostanie wypłacona w formie dywidendy. Dywidendę w kwocie 1 PLN 50 gr za jedną akcję otrzymają osoby będące akcjonariuszami spółki w dniu dywidendy. Liczba akcji objętych dywidendą wyniesie 8 133 349 sztuk.
- b) pozostała część zysku netto w kwocie 33 388 440,61 PLN zostanie przekazana na kapitał zapasowy.

4.4.2. Opinia Rady Nadzorczej w sprawie dywidendy

W dniu 15 maja 2017 r. Rada Nadzorcza Comarch S.A. pozytywnie zaopiniowała ([RB-8-2017](#) z dnia 15 maja 2017 r.) rekomendację Zarządu Comarch S.A. w sprawie podziału zysku netto za 2016 rok (pkt [4.4.1](#) niniejszego sprawozdania).

4.4.3. Korekta podstawowych danych finansowych w raporcie biegłego z badania sprawozdania finansowego Comarch S.A. za 2016 rok.

W dniu 8 maja 2017 r. raportem bieżącym nr [RB-7-2017](#) Zarząd Comarch S.A. przekazał do wiadomości publicznej skorygowany raport roczny Comarch S.A. za 2016 rok.

Korekcie podlegają błędy edycyjne dotyczące podstawowych danych finansowych w raporcie biegłego z badania sprawozdania finansowego Comarch S.A. za 2016 rok:

1. Tabela zatytułowana „Podstawowe dane finansowe pochodzące z bilansu” (część II, strona 8 Raportu z badania).

Zapasy - było: 43.274, powinno być: 43.273;

Suma aktywów - było: 1.162.522, powinno być: 1.162.245;

Zobowiązania krótkoterminowe (w tym krótkoterminowe rezerwy i rozliczenia międzyokresowe bierne) - było: 246.222, powinno być: 245.310;

Zobowiązania z tytułu dostaw i usług - było: 16.595, powinno być: 53.915;

Suma zobowiązań i rezerw na zobowiązania - było: 391.415, powinno być: 390.503.

2. „Informacje identyfikujące badane sprawozdanie finansowe” (część III, strona 9 Raportu z badania).
Było:

Badane sprawozdanie finansowe zostało sporządzone na dzień 31 grudnia 2016 roku i obejmuje:

- wprowadzenie do sprawozdania finansowego,

- bilans sporządzony na dzień 31 grudnia 2016 roku, który po stronie aktywów i pasywów wykazuje sumę 1.162.522.003,55 zł,

- rachunek zysków i strat za okres od 1 stycznia 2016 roku do 31 grudnia 2016 roku wykazujący zysk netto w kwocie 44.953.007,89 zł,

- zestawienie zmian w kapitale własnym za okres od 1 stycznia 2016 roku do 31 grudnia 2016 roku wykazujące zwiększenie kapitału własnego o kwotę 39.201.703,72 zł,

- rachunek przepływów pieniężnych za okres od 1 stycznia 2016 roku do 31 grudnia 2016 roku wykazujący zmniejszenie stanu środków pieniężnych o kwotę 16.602.272,10 zł,

- dodatkowe informacje i objaśnienia.

Powinno być:

Badane sprawozdanie finansowe zostało sporządzone na dzień 31 grudnia 2016 roku i obejmuje:

- wprowadzenie do sprawozdania finansowego,
- bilans sporządzony na dzień 31 grudnia 2016 roku, który po stronie aktywów i pasywów wykazuje sumę 1.162.245 tys. zł,
- rachunek zysków i strat za okres od 1 stycznia 2016 roku do 31 grudnia 2016 roku wykazujący zysk netto w kwocie 45.588 tys. zł,
- zestawienie zmian w kapitale własnym za okres od 1 stycznia 2016 roku do 31 grudnia 2016 roku wykazujące zwiększenie kapitału własnego o kwotę 39.837 tys. zł,
- rachunek przepływów pieniężnych za okres od 1 stycznia 2016 roku do 31 grudnia 2016 roku wykazujący zmniejszenie stanu środków pieniężnych o kwotę 16.640 tys. zł,
- dodatkowe informacje i objaśnienia.

4.4.4. Zawarte po dacie bilansu kontrakty forward

Grupa Comarch zawarła w okresie od 1 kwietnia 2017 roku do dnia 22 maja 2017 r. kontrakty terminowe na sprzedaż 40 000 tys. RUB. Wartość netto kontraktów terminowych nierozliczonych na dzień 22 maja 2017 r. wynosiła 33 560 tys. EUR, 17 300 tys. USD, 100 tys. GBP oraz 64 000 tys. RUB. Na dzień 22 maja 2017 r. wycena otwartych kontraktów terminowych wyniosła szacunkowo +17 406 tys. PLN. Kontrakty zapadają w terminie do 30 miesięcy od dnia bilansowego. Wszystkie kontrakty terminowe zostały zawarte w celu ograniczenia wpływu zmian kursów walut na wynik finansowy związany z realizowanymi przez spółki Grupy Comarch kontraktami handlowymi, w których wynagrodzenie ustalone jest w walutach obcych, a także w celu zabezpieczenia przepływów z tytułu uruchamianego w złotych polskich kredytu inwestycyjnego udzielonego w euro.

4.5. Stanowisko Zarządu odnośnie możliwości zrealizowania wcześniej publikowanych prognoz wyników na dany rok, w świetle wyników zaprezentowanych w raporcie kwartalnym w stosunku do wyników prognozowanych

Zarząd nie podawał do publicznej wiadomości prognozy wyników za pierwszy kwartał, ani pełny rok 2017.

4.6. Istotne postępowania toczące się przed sądem, organem właściwym dla postępowań arbitrażowych lub organem administracji publicznej

Nie wystąpiły.

4.7. Informacje o istotnych transakcjach z podmiotami powiązanymi zawartych na warunkach innych niż rynkowe

Nie wystąpiły.

4.8. Informacje o udzielonych przez emitenta lub jednostkę od niego zależną poręczeniach za zobowiązania osób trzecich lub udzielonych gwarancjach

- a) W związku z zawarciem przez Comarch AG, spółkę zależną Comarch S.A., umowy z jednym z klientów, w sierpniu 2010 roku została udzielona przez Comarch S.A. gwarancja na czas trwania kontraktu i gwarantuje należyte wykonanie przez Comarch S.A., wszelkich zobowiązań spółki Comarch AG wynikających z umowy. Gwarancja wygasła ze względu na rozwiązanie umowy i była udzielona do kwoty 53 666 tys. EUR.
- b) W związku z zawarciem przez Comarch Inc., spółkę zależną Comarch S.A., umowy z klientem na wdrożenie, hosting i utrzymanie systemu lojalnościowego, w dniu 28 kwietnia 2011 roku zostało udzielone przez Comarch S.A. poręczenie dla klienta za zobowiązania spółki Comarch Inc.

- Poręczenie zostało udzielone maksymalnie do kwoty 3 000 tys. USD i jest ważne przez czas trwania umowy.
- c) W związku z zawarciem przez Comarch AG, spółkę zależną Comarch S.A., umowy z klientem na sprzedaż licencji i wdrożenie Comarch Network & Service Inventory, Comarch Next Generation Service Assurance, Comarch OSS Mediations oraz sprzedaż licencji Comarch SLA Management, w dniu 11 sierpnia 2011 zostało udzielone przez Comarch S.A. poręczenie dla klienta za zobowiązania Comarch AG wynikające z powyższej umowy. Poręczenie zostało udzielone do wysokości zobowiązań Comarch AG wynikających z umowy, tj. 5 495 tys. EUR.
 - d) W związku z zawarciem przez Comarch Healthcare S.A, spółkę zależną Comarch S.A., umowy kredytu inwestycyjnego z Bankiem Pekao S.A., na podstawie której Bank Pekao S.A. udzielił spółce Comarch Healthcare S.A. finansowania w wysokości 15 889 tys. PLN, w dniu 1 września 2011 roku spółka Comarch S.A. udzieliła poręczenia za zobowiązania spółki zależnej Comarch Healthcare S.A. wynikające z powyższej umowy. Poręczenie zostało udzielone do kwoty 23 833 tys. PLN i jest ważne maksymalnie do dnia 31 grudnia 2021 roku.
 - e) W związku z zawarciem przez Comarch UK, spółkę zależną Comarch S.A., umowy z jednym z klientów na wdrożenie i utrzymanie systemu BSS, spółka Comarch S.A. udzieliła poręczenia za zobowiązania Comarch UK. Poręczenie zostało udzielone do wysokości zobowiązań Comarch UK wynikających z powyższej umowy, tj. do kwoty 808 tys. GBP oraz dodatkowo 86 tys. GBP rocznie za usługę SLA i jest ważne przez cały okres trwania umowy.
 - f) W związku z zawarciem przez Comarch AG, spółkę zależną Comarch S.A., umowy z jednym z klientów na wdrożenie Next Generation Performance Management Solution, zostało udzielone przez Comarch S.A. poręczenie za zobowiązania spółki Comarch AG wynikające z umowy. Poręczenie zostało udzielone maksymalnie do kwoty 3 682 tys. EUR i jest ważne przez cały okres trwania umowy.
 - g) W związku z zawarciem przez Comarch AG, spółkę zależną Comarch S.A., umowy z jednym z klientów na wdrożenie Planning and Inventory Application (PIA), został podpisany przez Comarch S.A. list patronacki, w którym Comarch S.A. zobowiązuje się do zapewnienia należytego wykonania umowy przez Comarch AG. List patronacki jest ważny 24 miesiące od zakończenia umowy, wartość umowy wynosi 3 505 tys. EUR.
 - h) W związku z otrzymaniem przez Comarch AG, spółkę zależną Comarch S.A., subwencji na budowę infrastruktury w Dreźnie od Sachsische AufbauBank, Comarch S.A. przystąpiła do długu na wypadek powstania zobowiązania Comarch AG do zwrotu udzielonych środków. Maksymalna odpowiedzialność Comarch S.A. z tytułu przystąpienia do długu wynosi 263 tys. EUR plus odsetki za okres od momentu udzielenia subwencji do jej zwrotu. Przystąpienie do długu jest ważne do dnia 30 sierpnia 2018 roku.
 - i) W związku z zawarciem przez Comarch AG, spółkę zależną Comarch S.A. umowy kredytu inwestycyjnego z BGŻ BNP Paribas Bank Polska S.A., na podstawie której bank udzielił spółce Comarch AG finansowania w wysokości 6 000 tys. EUR. W dniu 15 maja 2013 roku spółka Comarch S.A. udzieliła poręczenia za zobowiązania Comarch AG wynikające z powyższej umowy. Poręczenie zostało udzielone do kwoty 9 000 tys. EUR i jest ważne maksymalnie do dnia 15 maja 2020 roku.
 - j) W związku z zawarciem przez Comarch UK, spółkę zależną Comarch S.A., umowy z klientem na wdrożenie Comarch Loyalty Management, zostało udzielone przez Comarch S.A. poręczenie dla klienta za zobowiązania spółki Comarch UK. Poręczenie zostało udzielone maksymalnie do kwoty 2 351 tys. GBP i jest ważne przez okres trwania umowy.
 - k) W związku z zawarciem przez Comarch S.A.S., spółkę zależną Comarch S.A., umowy z jednym z klientów na wdrożenie i licencję Comarch Loyalty Management, a także na usługi data center, Support & Maintenance zostało udzielone przez Comarch S.A. poręczenie za zobowiązania spółki Comarch S.A.S. wynikające z tego projektu. Poręczenie zostało udzielone maksymalnie do wartości podpisanych przez Comarch S.A.S. umów, tj. 2 807 tys. EUR i jest ważne do czasu zakończenia projektu.

- l) W związku z zawarciem przez Comarch AG Oddział w Belgii, umowy z jednym z klientów na usługi data center, zostało udzielone przez Comarch S.A. poręczenie za zobowiązania spółki Comarch AG wynikające z tego projektu. Poręczenie zostało udzielone maksymalnie do wartości podpisanej przez Comarch AG umowy, tj. 236 tys. EUR i jest ważne do czasu zakończenia projektu.
- m) W związku z zawarciem przez Comarch UK, spółkę zależną Comarch S.A., umowy z klientem na zakup licencji na oprogramowanie oraz usługi utrzymania i wsparcia, zostało udzielone przez Comarch S.A. poręczenie za zobowiązania spółki Comarch UK wynikające z tego projektu. Poręczenie zostało udzielone maksymalnie do kwoty 11 244 tys. GBP i jest ważne w okresie dwunastu lat od zakończenia kontraktu.
- n) W związku z zawarciem przez Comarch Healthcare S.A., spółkę zależną Comarch S.A., umów na obsługę kart paliwowych, zostały udzielone przez Comarch S.A. poręczenia dla operatora kart paliwowych za zobowiązania Comarch Healthcare S.A. wynikające z powyższych umów. Po wejściu w życie aneksu do umowy w 2015 roku, łączna kwota poręczenia wynosi 100 tys. PLN. Poręczenie zostało odnowione i jest ważne do dnia 31 maja 2017 roku.
- o) W związku z zawarciem przez oddział Comarch S.A. w Albanii umowy z klientem na usługi SLA zostało udzielone przez Comarch S.A. poręczenie za zobowiązania oddziału wynikające z tego projektu. Poręczenie zostało udzielone maksymalnie do wartości podpisanej przez Comarch S.A. Albanian Branch umowy, tj. ok. 10 tys. EUR miesięcznie i jest ważne do czasu zakończenia umowy.
- p) W związku z zawarciem przez Comarch S.A.S., spółkę zależną Comarch S.A. umowy z jednym z klientów na wdrożenie Comarch ECM, a także dostarczenie usług utrzymania i zarządzania systemem (SaaS), zostało udzielone przez Comarch S.A. poręczenie za zobowiązania spółki Comarch S.A.S., wynikające z tego projektu. Poręczenie zostało udzielone maksymalnie do kwoty 838 tys. EUR i jest ważne do momentu zakończenia projektu.
- q) W związku z zawarciem przez CA Consulting S.A., spółkę zależną Comarch S.A., umowy na obsługę kart paliwowych, zostało udzielone przez Comarch S.A. poręczenie dla operatora kart paliwowych za zobowiązania CA Consulting S.A. wynikające z powyższej umowy. Wartość poręczenia wynosi 50 tys. PLN i zostało ono przedłużone do dnia 31 maja 2017 roku.
- r) W związku z zawarciem przez Comarch AG Oddział w Belgii, umowy ramowej z jednym z klientów, zostało udzielone przez Comarch S.A. poręczenie za zobowiązania spółki Comarch AG. Poręczenie zostało udzielone maksymalnie do wartości umowy, tj. 3 241 tys. EUR i jest ważne do czasu zakończenia projektu.
- s) W związku z zawarciem przez Comarch Middle East FZ-LLC, spółkę zależną Comarch S.A. umowy z jednym z klientów na wdrożenie Comarch Loyalty Management For Airlines, Comarch Smart Analytics oraz Comarch Customer Engagement Platform-Gamification, a także dostarczenie usług utrzymania i zarządzania systemem, zostało udzielone przez Comarch S.A. poręczenie („Parent Guarantee”) za zobowiązania spółki Comarch Middle East FZ-LLC wynikające z tego projektu. Poręczenie jest ważne do momentu wywiązania się przez Comarch Middle East FZ-LLC ze wszystkich obowiązków wynikających z umowy i zostało udzielone do wysokości maksymalnej odpowiedzialności z kontraktu, tj. do 5 000 tys. USD. Poręczenie zostało udzielone na okres 5 lat.
- t) W związku z zawarciem przez Comarch Middle East FZ-LLC, spółkę zależną Comarch S.A. umowy z jednym z klientów, na wdrożenie Comarch Customer Engagement Platform, zostało udzielone przez Comarch S.A. poręczenie („Parent Guarantee”) za zobowiązania spółki Comarch Middle East FZ-LLC wynikające z tego projektu. Umowa została podpisana na okres 5 lat. Poręczenie jest ważne do momentu wywiązania się przez Comarch Middle East FZ-LLC ze wszystkich obowiązków wynikających z umowy i zostało udzielone do wysokości maksymalnej odpowiedzialności z kontraktu, tj. 10 000 tys. USD.
- u) W związku z zawarciem przez Bonus Development sp. z o.o. SK-A, spółkę zależną Comarch S.A., umowy kredytu inwestycyjnego z Bankiem Pekao S.A., na podstawie której bank udzielił spółce Bonus Development sp. z o.o. SK-A finansowania w EUR w wysokości 38 800 tys. PLN (co na dzień podpisania umowy kredytu stanowiło równowartość kwoty 9 262 tys. EUR) oraz w związku z zawarciem umowy na transakcje skarbowe związane z zabezpieczeniem ryzyka kursowego oraz

- stopy procentowej ww. kredytu, spółka Comarch S.A. udzieliła poręczeń za zobowiązania Bonus Development sp. z o.o. SK-A wynikające z powyższych umów. Poręczenia są ważne do momentu spłaty wszystkich zobowiązań wynikających z umowy kredytu, ostateczny termin spłaty kredytu przypada na dzień 28 czerwca 2030 roku.
- v) W związku z zawarciem przez Comarch Chile SpA, spółkę zależną Comarch S.A., umowy z jednym z klientów na świadczenie usług IT Out-Tasking Services, zostało udzielone przez Comarch S.A. poręczenie za zobowiązania spółki zależnej Comarch Chile SpA wynikające z tej umowy. Poręczenie zostało udzielone do wysokości 200 tys. EUR i jest ważne do czasu zakończenia projektu, tj. do 30 sierpnia 2018 roku.
 - w) W związku z zawarciem przez Comarch Polska S.A., spółkę zależną Comarch S.A., umowy na obsługę kart paliwowych, zostało udzielone przez Comarch S.A. poręczenie dla operatora kart paliwowych za zobowiązania Comarch Polska S.A. wynikające z powyższej umowy. Poręczenie zostało udzielone do kwoty 10 tys. PLN i obowiązuje od dnia 15 września 2015 roku. Poręczenie zostało odnowione i jest ważne do dnia 14 września 2017 roku.
 - x) W związku z zawarciem przez spółkę Comarch AB, spółkę zależną Comarch S.A., umowy z jednym z klientów na wdrożenie systemu Loyalty Management Solutions i jego serwis, zostało udzielone poręczenie dla spółki Comarch AB. Poręczenie jest ważne przez czas trwania umowy i zostało udzielone do kwoty 39 747 tys. SEK.
 - y) W związku z zawarciem przez spółkę Comarch AB, spółkę zależną Comarch S.A., umowy z jednym z klientów na wdrożenie i serwis usług Master Services Agreement zostało udzielone poręczenie dla spółki Comarch AB. Poręczenie jest ważne przez czas trwania umowy i zostało udzielone na kwotę 3 827 tys. PLN.
 - z) W związku z zawarciem przez spółkę Comarch UK, spółkę zależną Comarch S.A., umowy z jednym z klientów na wdrożenie i serwis usług Comarch Loyalty Management, Comarch Campaign Management, Comarch Social Mining i Comarch Smart Analytics zostało udzielone poręczenie dla spółki Comarch UK. Poręczenie jest ważne przez czas trwania umowy i zostało udzielone do kwoty wartości projektu tj. 3 318 tys. GBP.
 - aa) W związku z zawarciem przez spółkę Comarch Healthcare S.A., spółkę zależną Comarch S.A., umowy na obsługę kart płatniczych z jednym z klientów zostało udzielone poręczenie dla spółki Comarch Healthcare S.A. Poręczenie jest ważne przez czas trwania umowy i zostało udzielone do kwoty 450 tys. PLN.
 - bb) W związku z zawarciem przez spółkę Comarch UK, spółkę zależną Comarch S.A., umowy na obsługę kart płatniczych z jednym z klientów zostało udzielone poręczenie dla spółki Comarch UK. Poręczenie jest ważne przez czas trwania umowy i zostało udzielone do kwoty 330 tys. PLN.
 - cc) W związku z zawarciem przez spółkę Comarch Software und Beratung AG, spółkę zależną Comarch S.A., umowy z jednym z klientów na wdrożenie i serwis usług Telco BSS i Telco OSS, zostało udzielone poręczenie dla spółki Comarch Software und Beratung AG. Poręczenie jest ważne przez czas trwania umowy i zostało udzielone do wartości kontraktu tj. 11 524 tys. EUR.
 - dd) W związku z zawarciem przez spółkę Thanks Again LLC, spółkę stowarzyszoną Comarch S.A., umowy na wynajęcie biura z jednym z klientów, zostało udzielone poręczenie dla spółki Thanks Again LLC. Poręczenie jest ważne przez czas trwania umowy i zostało udzielone do kwoty 544 tys. USD.
 - ee) W związku z zawarciem przez Comarch S.A.S., spółkę zależną Comarch S.A., umowy z jednym z klientów na wdrożenie usługi Comarch Loyalty Management zostało udzielone przez Comarch S.A. poręczenie za zobowiązania spółki Comarch S.A.S. Poręczenie jest ważne przez czas trwania umowy i zostało udzielone do kwoty 2 414 tys. EUR.

4.9. Inne informacje istotne dla oceny sytuacji kadrowej, majątkowej, finansowej, wyniku finansowego i ich zmian oraz informacje, które są istotne dla oceny możliwości realizacji zobowiązań przez emitenta

Nie wystąpiły.

5. Opis istotnych dokonań i niepowodzeń oraz czynników i zdarzeń mających znaczący wpływ na osiągnięty wynik finansowy Grupy Comarch w I kwartale 2017 roku oraz czynników, które będą miały wpływ na osiągnięte wyniki w perspektywie co najmniej kolejnego kwartału

5.1. Przychody ze sprzedaży i wynik finansowy



W pierwszym kwartale 2017 roku Grupa Comarch wypracowała przychody ze sprzedaży o wartości 242,2 mln PLN. Ukształtowały się one na poziomie porównywalnym do osiągniętego w Q1 2016 (spadły o 0,9 mln zł, tj. o 0,4%). Wynik operacyjny wyniósł -11,3 mln PLN i był o 23,6 mln PLN niższy niż w pierwszym kwartale 2016 roku. Wynik netto przypadający na akcjonariuszy jednostki dominującej wyniósł +4,8 mln PLN i był o 2,4 mln PLN, tj. o 32,9% niż w pierwszym kwartale 2016 roku. Rentowność operacyjna wyniosła w opisywanym okresie - 4,7%, natomiast rentowność netto +2%.

Na wyniki finansowe osiągnięte w pierwszym kwartale 2017 roku wpływ miały m.in.:

- wystąpienie ujemnych różnic kursowych zrealizowanych oraz z wyceny bilansowej należności i zobowiązań, związanych ze znacznym umocnieniem PLN wobec walut obcych w pierwszym kwartale 2017 roku, które zmniejszyły wynik operacyjny w opisywanym okresie o 7,8 mln PLN,
- dodatni wynik na działalności finansowej w wysokości 20,9 mln PLN, osiągnięty głównie w rezultacie wyceny bilansowej instrumentów finansowych zabezpieczających ryzyko kursowe Grupy oraz kredytów i pożyczek,
- utrzymujący się zastój na rynku zamówień publicznych, co miało przełożenie na niski poziom przychodów ze sprzedaży od klientów z sektora publicznego i medycznego w pierwszym kwartale 2017 roku,
- wzrost przychodów ze sprzedaży krajowej (o 10,9 mln PLN, tj. o 11,5%), dzięki dobremu rozwojowi sprzedaży w sektorze finansowym, który pozwolił pokryć ubytek w sprzedaży zagranicznej (spadek przychodów o 11,8 mln zł, tj. o 8,0%), będący efektem zmniejszenia przychodów w sektorze TMT,
- wzrost kosztów działalności, będący następstwem presji płacowej występującej w sektorze IT – fundusz płac podstawowych w Q1 2017 wzrósł o 8,0% w porównaniu do Q1 2016,
- zmiana w wartości aktywów i rezerw na podatek odroczoney, która spowodowała zmniejszenie wyniku netto o 2,8 mln PLN.

Sytuacja na rynku zamówień publicznych oraz koszty związane z wytwarzaniem oprogramowania z zakresu e-Health, urządzeń telemedycznych oraz nowej generacji rozwiązań lojalnościowych (m.in. we

współpracy z Thanks Again LLC) będą miały w kolejnych okresach istotny wpływ wynik finansowy Grupy Comarch.

W pierwszym kwartale 2017 roku wielkość zatrudnienia w Grupie Comarch zmniejszyła się o 1,1%. Na dzień 31 marca 2017 roku Grupa Comarch (bez MKS Cracovia SSA) zatrudniała 5 246 osób, tj. o 58 osób mniej niż na dzień 31 grudnia 2016 roku.

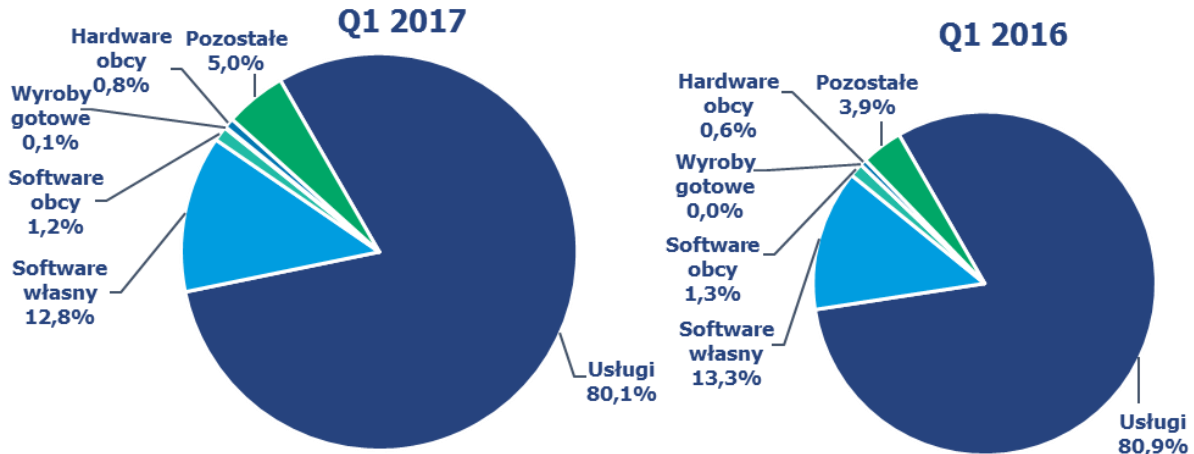
Grupa Comarch aktywnie poszukuje nowych rynków zbytu (np. w Ameryce Południowej i w Azji), kontynuuje inwestycje w nowe produkty i usługi informatyczne, jak również rozbudowuje infrastrukturę IT. Mimo słabszych wyników finansowych osiągniętych w pierwszym kwartale 2017 roku sytuacja finansowa Grupy Comarch pozostaje bardzo dobra i gwarantuje bezpieczeństwo działalności w przypadku zmiennej sytuacji makroekonomicznej w Polsce i na świecie. Grupa świadomie ponosi koszty rozwoju nowych produktów oraz nowych segmentów działalności, a także rozwijania działalności na nowych rynkach zagranicznych, inwestując w ten sposób w budowanie przewagi konkurencyjnej na przyszłość.

W kolejnych okresach Grupa zamierza kontynuować strategię zakładającą:

- sprzedaż rozwiązań informatycznych opartych w znaczącej części na własnych produktach,
- rozwój sprzedaży na rynkach zagranicznych, w szczególności w Europie Zachodniej i w obu Amerykach,
- stałe ulepszanie operacyjnej efektywności działania poprzez doskonalenie procedur i racjonalizację kosztów,
- rozwijanie nowych technologii oraz obszarów biznesowych, zwłaszcza w zakresie medycyny oraz Internet of Things (IoT),
- promowanie sprzedaży informatyki w modelu usługowym.

5.2. Struktura przychodów

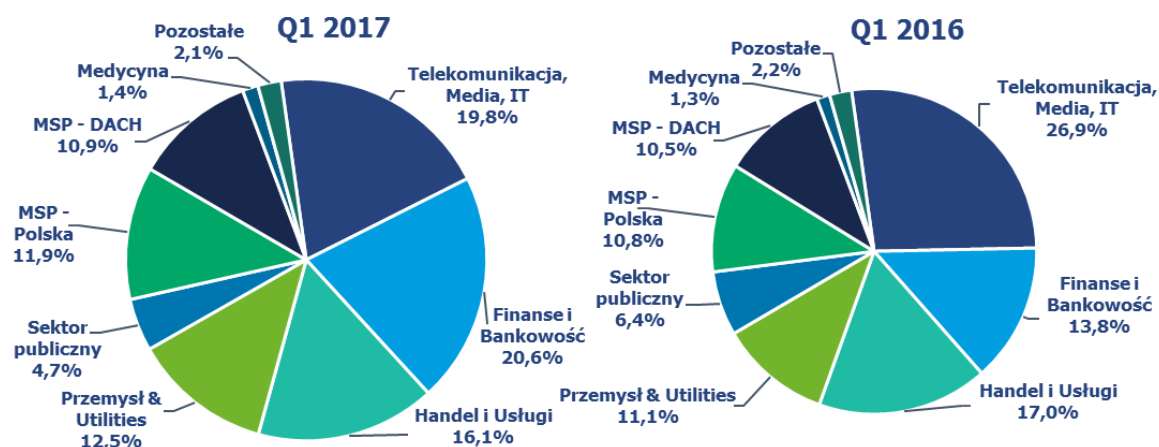
Struktura rodzajowa



W pierwszym kwartale 2017 roku struktura rodzajowa przychodów ze sprzedaży Grupy Comarch uległa niewielkim zmianom w porównaniu do odnotowanej w pierwszym kwartale roku 2016. Przychody ze sprzedaży oprogramowania własnego wyniosły 30,9 mln PLN i były o 1,4 mln PLN (tj. o 4,3%) niższe niż w Q1 2016. Przychody ze sprzedaży usług spadły o 2,8 mln PLN, tj. o 1,4%. Sprzedaż własnych wyrobów gotowych mimo dużej dynamiki wzrostu (558,5%) miała niewielką wartość ok. 0,3 mln PLN. Sprzedaż rozwiązań firm trzecich również pozostawała na niskim poziomie, jest to zgodne z tendencją obserwowaną w okresach poprzednich i zgodne ze strategią koncentracji Grupy na sprzedaży rozwiązań własnych Comarch. Przychody ze sprzedaży oprogramowania obcego spadły o 0,3 mln PLN, tj. o 10,7%, natomiast przychody ze sprzedaży sprzętu komputerowego wzrosły o 0,6 mln zł, tj. o 46,5%. W Q1 2017 pozostała sprzedaż zwiększyła się o 2,7 mln PLN, tj. o 28,6%, co jest wynikiem rozpoczęcia dostaw towarów (nagród) w ramach kompleksowej usługi operatorskiej utrzymania programów lojalnościowych.

Struktura sprzedaży wg rodzaju	3 miesiące 2017	%	3 miesiące 2016	%	Zmiana PLN	Zmiana %
Usługi	193 897	80,1%	196 699	80,9%	-2 802	-1,4%
Software własny	30 870	12,8%	32 267	13,3%	-1 397	-4,3%
Software obcy	2 908	1,2%	3 256	1,3%	-348	-10,7%
Wyroby gotowe	316	0,1%	48	0,0%	268	558,5%
Hardware obcy	2 026	0,8%	1 383	0,6%	643	46,5%
Pozostałe	12 219	5,0%	9 503	3,9%	2 716	28,6%
Razem	242 236	100,0%	243 156	100,0%	-920	-0,4%

Struktura wg odbiorców



W Q1 2017 roku przychody ze sprzedaży Grupy Comarch do odbiorców z sektora TMT wyniosły 48 mln PLN, co oznacza spadek o 17,3 mln PLN (tj. o 26,5%) w porównaniu do Q1 2016, co wynika głównie ze zmniejszonej sprzedaży usług do klientów z Europy Zachodniej. Klienci z sektora finanse i bankowość zakupili produkty i usługi o wartości 49,8 mln PLN, wyższej od osiągniętej w analogicznym okresie roku poprzedniego o 16,3 mln PLN, tj. 48,5%, co jest efektem pozyskania nowych kontraktów na rynku krajowym i zagranicznym. Sprzedaż do klientów z sektora handel i usługi spadła o 2,3 mln PLN, tj. o 5,6%, a w przypadku odbiorców z sektora przemysłowego wzrosła o 3,3 mln PLN, tj. o 12,2% w porównaniu do Q1 2016.

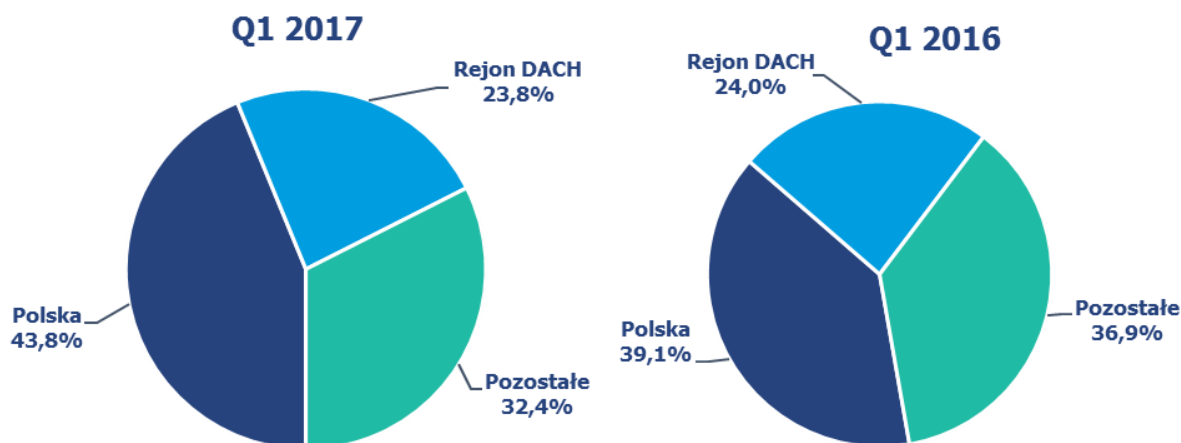
W pierwszym kwartale 2017 roku nastąpił dalszy spadek przychodów ze sprzedaży do klientów z sektora publicznego (odpowiednio o 3,9 mln zł, tj. o 25,5%), co jest efektem utrzymującego się zastoju na rynku zamówień publicznych. Przychody ze sprzedaży do klientów z sektora medycznego utrzymały się na zbliżonym do ubiegłorocznego poziomie 3,4 mln PLN.

Stabilnie rozwijała się sprzedaż do klientów z sektora małych i średnich przedsiębiorstw w Polsce oraz w rejonie DACH. Wzrost przychodów ze sprzedaży wyniósł odpowiednio 2,5 mln PLN (tj. 9,6%) oraz 0,7 mln PLN (tj. 2,9%).

Sytuacja biznesowa w pierwszym kwartale 2017 roku potwierdziła, że utrzymywanie dywersyfikacji źródeł przychodów i różnorodności oferty jest korzystne dla stabilnego rozwoju działalności Grupy Comarch.

Struktura sprzedaży wg sektorów	3 miesiące 2017	%	3 miesiące 2016	%	Zmiana PLN	Zmiana %
Telekomunikacja, Media, IT	48 064	19,8%	65 393	26,9%	-17 329	-26,5%
Finanse i Bankowość	49 801	20,6%	33 544	13,8%	16 257	48,5%
Handel i Usługi	39 094	16,1%	41 407	17,0%	-2 313	-5,6%
Przemysł & Utilities	30 303	12,5%	27 019	11,1%	3 284	12,2%
Sektor publiczny	11 485	4,7%	15 410	6,4%	-3 925	-25,5%
Małe i Średnie	28 849	11,9%	26 314	10,8%	2 534	9,6%
Przedsiębiorstwa - Polska	26 272	10,9%	25 544	10,5%	728	2,9%
Małe i Średnie	26 272	10,9%	25 544	10,5%	728	2,9%
Przedsiębiorstwa - DACH	3 363	1,4%	3 155	1,3%	208	6,6%
Medycyna	5 005	2,1%	5 370	2,2%	-365	-6,8%
Pozostałe						
Razem	242 236	100,0%	243 156	100,0%	-920	-0,4%

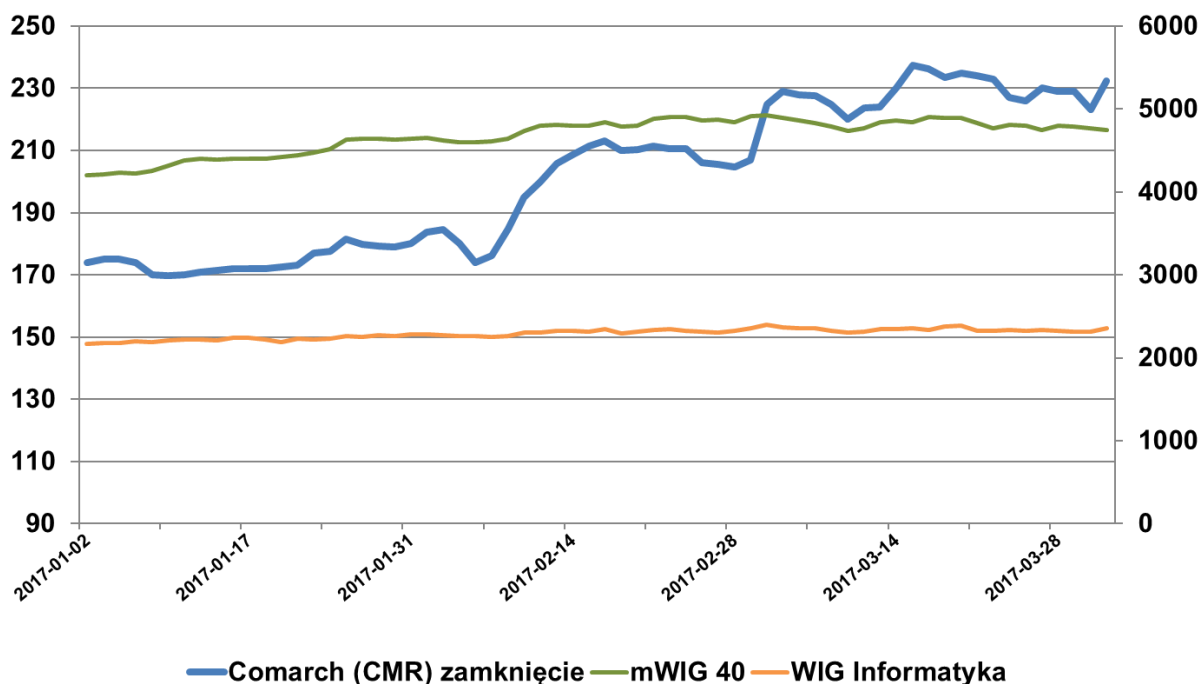
Struktura geograficzna



W pierwszym kwartale 2017 roku Grupa odnotowała 136,2 mln PLN przychodów ze sprzedaży zagranicznej, o 11,8 mln PLN (tj. o 8,0%) mniej niż w Q1 2016, co jest związane ze spadkiem przychodów w sektorze TMT. Wartość przychodów ze sprzedaży krajowej była wyższa o 10,9 mln PLN, tj. o 11,5% w porównaniu do pierwszego kwartału 2016 roku, dzięki wzrostowi sprzedaży do klientów z sektora finansowego. Sprzedaż zagraniczna stanowiła w pierwszym kwartale 56,2% całkowitych przychodów Grupy.

Geograficzna struktura sprzedaży	3 miesiące 2017	%	3 miesiące 2016	%	Zmiana PLN	Zmiana %
Kraj	106 048	43,8%	95 151	39,1%	10 897	11,5%
Eksport	136 188	56,2%	148 005	60,9%	-11 817	-8,0%
Razem	242 236	100,0%	243 156	100,0%	-920	-0,4%

5.3. Kurs akcji Comarch S.A.



W dniu 31 marca 2017 roku kurs akcji Comarch S.A. wyniósł 232,50 PLN, co stanowi wzrost o 33,6% w stosunku do kursu 174,00 PLN z dnia 30 grudnia 2016 roku. Wyniki Grupy i kurs akcji Comarch w kolejnych kwartałach będą zależeć przede wszystkim od dynamiki rozwoju sprzedaży produktów i usług Comarch, kształtowanej przez sytuację gospodarczą i polityczną w Polsce i w Europie oraz sytuację finansową średnich i dużych przedsiębiorstw, które stanowią podstawową bazę klientów Grupy. Istotny wpływ będzie miał także poziom kursów walutowych EUR/PLN, USD/PLN, GBP/PLN i BRL/PLN oraz tempo wzrostu wynagrodzeń pracowników branży IT.

	3 miesiące 2017 / 31.03.2017	3 miesiące 2016 / 31.03.2016
Kurs zamknięcia na dzień bilansowy	232,50	128,00
Kurs średni w okresie sprawozdawczym	201,50	118,13
Kurs MIN w okresie sprawozdawczym	169,80	103,70
Kurs MAX w okresie sprawozdawczym	237,50	137,35
Wolumen średni w okresie sprawozdawczym	6 204	2 796
Kapitalizacja na dzień bilansowy	1 891 003 643	1 041 068 672
<i>Wskaźniki dla danych jednostkowych</i>		
P/E na dzień bilansowy	162,35	18,05
P/BV na dzień bilansowy	2,41	1,42
P/S na dzień bilansowy	11,00	1,39
<i>Wskaźniki dla danych skonsolidowanych</i>		
P/E na dzień bilansowy	455,99	13,06
P/BV na dzień bilansowy	2,24	1,36
P/S na dzień bilansowy	7,81	0,92

5.4. Zdarzenia I kwartału 2017 roku o dużym znaczeniu dla bieżącej działalności Grupy Comarch

Nie wystąpiły.

5.5. Zdarzenia po dacie bilansu o dużym znaczeniu dla bieżącej działalności Grupy Comarch

5.5.1. Przejęcie spółki Geopolis

W dniu 3 kwietnia 2017 roku nastąpiło objęcie przez Comarch S.A. 100% udziałów spółki Geopolis sp. z o.o., nabycie przez Comarch S.A. całości autorskich praw majątkowych do oprogramowania ERGO należącego do Geopolis sp. z o.o., Comarch S.A. zobowiązała się do dokapitalizowania Geopolis sp. z o.o. Łączna wartość transakcji wyniosła 8,05 mln PLN. Geopolis sp. z o.o. zajmuje się wspieraniem informatyzacji w jednostkach administracji publicznej poprzez tworzenie i wdrażanie zintegrowanych rejestrów i ewidencji o charakterze przestrzennym, systemów zarządzania państwowym zasobem geodezyjnym i kartograficznym oraz geoportali. Zakup Geopolis sp. z o.o. pozwoli Grupie Comarch na poszerzenie portfela produktów informatycznych dla sektora publicznego. O szczegółach przeprowadzonej transakcji Spółka informowała w raportach bieżących RB-2-2017 z dnia 16 marca 2017 r., [RB-4-2017](#) z dnia 31 marca 2017 r., [RB-5-2017](#) z dnia 4 kwietnia 2017 r.

5.5.2. Rekomendacja Zarządu w sprawie wypłaty dywidendy

W dniu 8 maja 2017 r. raportem bieżącym nr [RB-6-2017](#) Zarząd Comarch S.A. poinformował, że zarekomenduje Zwyczajnemu Walnemu Zgromadzeniu Comarch S.A. podział zysku netto Spółki w kwocie 45 588 464 ,11 PLN wypracowanego za 2016 rok w ten sposób, że:

a) część zysku netto w kwocie 12 200 023,50 PLN zostanie wypłacona w formie dywidendy. Dywidendę w kwocie 1 PLN 50 gr za jedną akcję otrzymają osoby będące akcjonariuszami spółki w dniu dywidendy. Liczba akcji objętych dywidendą wyniesie 8 133 349 sztuk.

b) pozostała część zysku netto w kwocie 33 388 440,61 PLN zostanie przekazana na kapitał zapasowy.

5.5.3. Opinia Rady Nadzorczej Opinia Rady Nadzorczej w sprawie dywidendy

W dniu 15 maja 2017 r. Rada Nadzorcza Comarch S.A. pozytywnie zaopiniowała ([RB-8-2017](#) z dnia 15 maja 2017 r.) rekomendację Zarządu Comarch S.A. w sprawie podziału zysku netto za 2016 rok (pkt [5.5.2](#) niniejszego sprawozdania).

SKRÓCONE KWARTALNE SPRAWOZDANIE FINANSOWE COMARCH S.A. ZA I KWARTAŁ 2017 ROKU

I. Bilans

AKTYWA	31 marca 2017 r.	31 grudnia 2016 r.	31 marca 2016 r.
I. AKTYWA TRWAŁE	707 760	701 603	690 734
1. Wartości niematerialne i prawne	9 485	8 506	9 574
2. Rzeczowe aktywa trwałe	302 979	296 496	260 098
3. Inwestycje długoterminowe	387 666	388 998	412 932
3.1 Długoterminowe aktywa finansowe	359 822	360 783	383 603
a) w jednostkach powiązanych	355 895	359 931	382 060
b) w pozostałych jednostkach, w których jednostka posiada zaangażowanie w kapitale	280	360	460
c) w pozostałych jednostkach	3 647	492	1 083
3.2 Nieruchomości	27 801	28 172	29 286
3.3 Inne inwestycje długoterminowe	43	43	43
4. Długoterminowe rozliczenia międzyokresowe	7 630	7 603	8 130
4.1 Aktywa z tytułu odroczonego podatku dochodowego	5 632	6 510	7 041
4.2 Inne rozliczenia międzyokresowe	1 998	1 093	1 089
II. AKTYWA OBROTOWE	464 355	460 642	378 232
1. Zapasy	54 124	43 273	33 270
2. Należności krótkoterminowe	253 384	324 572	242 231
2.1 Od jednostek powiązanych	144 922	181 062	130 508
2.2 Od pozostałych jednostek, w których jednostka posiada zaangażowanie w kapitale	403	587	347
2.3 Od pozostałych jednostek	108 059	142 923	111 376
3. Inwestycje krótkoterminowe	114 971	55 488	57 820
3.1 Krótkoterminowe aktywa finansowe	114 971	55 488	57 820
a) w jednostkach powiązanych	333	351	80
b) w pozostałych jednostkach, w których jednostka posiada zaangażowanie w kapitale	286	204	110
c) w pozostałych jednostkach	8 348	1 150	5 022
- udziały lub akcje	1	1	1
- udzielone pożyczki	-	-	-
- inne krótkoterminowe aktywa finansowe	8 347	1 149	5 021
d) środki pieniężne i inne aktywa pieniężne	106 004	53 783	52 608
4. Krótkoterminowe rozliczenia międzyokresowe	41 876	37 309	44 911
AKTYWA RAZEM	1 172 115	1 162 245	1 068 966

PASYWA	31 marca 2017 r.	31 grudnia 2016 r.	31 marca 2016 r.
I. KAPITAŁ WŁASNY	783 760	771 742	746 625
1. Kapitał zakładowy	8 133	8 133	8 133
2. Kapitał zapasowy	619 975	619 975	562 292
3. Kapitał z aktualizacji wyceny	97 671	97 301	100 311
4. Pozostałe kapitały rezerwowe	745	745	745
5. Zysk (strata) z lat ubiegłych	45 588	-	57 683
6. Zysk (strata) netto	11 648	45 588	17 461
II. ZOBOWIĄZANIA I REZERWY NA ZOBOWIĄZANIA	388 355	390 503	322 341
1. Rezerwy na zobowiązania	119 072	124 646	125 138
1.1 Rezerwa z tytułu odroczonego podatku dochodowego	25 831	23 830	25 438
1.2 Pozostałe rezerwy	93 241	100 816	99 700
a) krótkoterminowe	93 241	100 816	99 700
2. Zobowiązania długoterminowe	125 275	121 363	97 578
2.1 Wobec jednostek powiązanych	16 192	16 520	2 851
2.2 Wobec pozostałych jednostek, w których jednostka posiada zaangażowanie w kapitale	-	-	-
2.3 Wobec pozostałych jednostek	109 083	104 843	94 727
3. Zobowiązania krótkoterminowe	132 187	126 800	90 500
3.1 Wobec jednostek powiązanych	32 596	20 214	20 973
3.2 Wobec pozostałych jednostek, w których jednostka posiada zaangażowanie w kapitale	1 504	2 108	924
3.3 Wobec pozostałych jednostek	94 950	102 914	65 690
3.4 Fundusze specjalne	3 137	1 564	2 913
4. Rozliczenia międzyokresowe	11 821	17 694	9 125
4.1 Inne rozliczenia międzyokresowe	11 821	17 694	9 125
a) krótkoterminowe	11 821	17 694	9 125
PASYWA RAZEM	1 172 115	1 162 245	1 068 966
Wartość księgowa	783 760	771 742	746 625
Liczba akcji (w szt.)	8 133 349	8 133 349	8 133 349
Wartość księgowa na jedną akcję (w PLN)	96,36	94,89	91,80
Rozwodniona liczba akcji (w szt.)	8 133 349	8 133 349	8 133 349
Rozwodniona wartość księgowa na jedną akcję (w PLN)	96,36	94,89	91,80

II. Rachunek zysków i strat

Za okres od 01.01 – 31.03.2017 oraz 01.01 – 31.03.2016	3 miesiące 2017	3 miesiące 2016
I. Przychody netto ze sprzedaży produktów, towarów i materiałów, w tym:	171 897	161 218
- od jednostek powiązanych	39 381	33 236
1. Przychody netto ze sprzedaży produktów	156 810	150 053
2. Przychody netto ze sprzedaży towarów i materiałów	15 087	11 165
II. Koszty sprzedanych produktów, towarów i materiałów, w tym:	139 288	120 730
- jednostkom powiązanym	8 373	6 211
1. Koszt wytworzenia sprzedanych produktów	124 905	111 329
2. Wartość sprzedanych towarów i materiałów	14 383	9 401
III. Zysk (strata) brutto ze sprzedaży	32 609	40 488
IV. Koszty sprzedaży	16 395	13 280
V. Koszty ogólnego zarządu	9 251	8 805
VI. Zysk (strata) ze sprzedaży	6 963	18 403
VII. Pozostałe przychody operacyjne	696	359
1. Zysk ze zbycia niefinansowych aktywów trwałych	2	-
2. Inne przychody operacyjne	694	359
VIII. Pozostałe koszty operacyjne	2 001	3 347
1. Strata ze zbycia niefinansowych aktywów trwałych	-	25
2. Koszt projektów częściowo finansowanych dotacjami	1 553	2 594
3. Aktualizacja wartości aktywów niefinansowych	-	-
4. Inne koszty operacyjne	448	728
IX. Zysk (strata) z działalności operacyjnej	5 658	15 415
X. Przychody finansowe	14 509	6 040
1. Odsetki, w tym:	168	340
- od jednostek powiązanych	60	201
2. Dywidendy i udziały w zyskach	-	-
- od jednostek powiązanych	-	-
3. Zysk ze zbycia inwestycji	986	-
4. Aktualizacja wartości aktywów finansowych	(16)	-
5. Inne	13 371	5 700
XI. Koszty finansowe	5 708	2 998
1. Odsetki	699	628
- od jednostek powiązanych	180	40
2. Aktualizacja wartości inwestycji	-	-
3. Strata ze zbycia inwestycji	-	315
4. Inne	5 009	2 055
XII. Zysk (strata) z działalności gospodarczej	14 459	18 457
XIII. Zysk (strata) brutto	14 459	18 457
XIV. Podatek dochodowy	2 811	996
XV. Zysk (strata) netto	11 648	17 461
Zysk / (strata) netto (zanalizowany)	39 775	51 038
Średnia ważona liczba akcji zwykłych w okresie 01.04.2016 – 31.03.2017 (w szt.)	8 133 349	8 132 437
Zysk (strata) na jedną akcję zwykłą (w PLN)	4,89	6,28
Średnia ważona rozwodniona liczba akcji zwykłych w okresie 01.04.2016 – 31.03.2017 (w szt.)	8 133 349	8 132 437
Rozwodniony zysk (strata) na jedną akcję zwykłą (w PLN)	4,89	6,28

III. Zestawienie zmian w kapitale własnym

	3 miesiące 2017	12 miesięcy 2016	3 miesiące 2016
I. Kapitał własny na początek okresu (BO)	771 742	731 905	731 905
a) zmiany przyjętych zasad (polityki) rachunkowości	-	-	-
I.a Kapitał własny na początek okresu (BO), po uzgodnieniu do danych porównywalnych	771 742	731 905	731 905
1. Kapitał zakładowy na początek okresu	8 133	8 133	8 133
1.1 Zmiany kapitału zakładowego	-	-	-
a) zwiększenia (z tytułu)	-	-	-
- emisja akcji	-	-	-
1.2 Kapitał zakładowy na koniec okresu	8 133	8 133	8 133
2. Kapitał zapasowy na początek okresu	619 975	562 292	562 292
2.1 Zmiany kapitału zapasowego	-	57 683	-
a) zwiększenia (z tytułu)	-	57 683	-
- podział zysku z lat poprzednich	-	57 683	-
2.2 Kapitał zapasowy na koniec okresu	619 975	619 975	562 292
3. Kapitał z aktualizacji wyceny na początek okresu	97 301	103 052	103 052
3.1 Zmiany kapitału z aktualizacji wyceny	370	(5 751)	(2 741)
a) zwiększenia (z tytułu)	455	1 349	643
- rezerwa na podatek odroczony w związku z wyceną certyfikatów	-	1 349	643
- wycena bilansowa certyfikatów inwestycyjnych	455	-	-
b) zmniejszenia (z tytułu)	85	7 100	3 384
- wycena bilansowa certyfikatów inwestycyjnych i jednostek uczestnictwa	-	7 100	3 384
- rezerwa na podatek odroczony w związku z wyceną certyfikatów inwestycyjnych	85	-	-
3.2 Kapitał z aktualizacji wyceny na koniec okresu	97 671	97 301	100 311
4. Kapitał z fuzji na początek okresu	-	-	-
4.1. Kapitał z fuzji na koniec okresu	-	-	-
5. Pozostałe kapitały rezerwowe na początek okresu	745	745	745
5.1 Pozostałe kapitały rezerwowe na koniec okresu	745	745	745
6. Zysk z lat ubiegłych na początek okresu	45 588	57 683	57 683
a) zmiany przyjętych zasad (polityki) rachunkowości	-	-	-
6.1 Zysk z lat ubiegłych na początek okresu, po uzgodnieniu do danych porównywalnych	45 588	57 683	57 683
a) zmniejszenia (z tytułu)	-	57 683	-
- przeniesienie zysku z lat poprzednich na kapitał zapasowy	-	57 683	-
6.2 Zysk z lat ubiegłych na koniec okresu	45 588	-	57 683
7. Wynik za I kwartał 2017 r. (na początek okresu)	-	-	-
7.1 Wynik za okres	11 648	45 588	17 461
7.2. Wynik netto	11 648	45 588	17 461
II. Kapitał własny na koniec okresu (BZ)	783 760	771 742	746 625
III. Kapitał własny, po uwzględnieniu proponowanego podziału zysku (pokrycia straty)	783 760	771 742	746 625

IV. Rachunek przepływów pieniężnych

Za okres od 01.01 – 31.03.2017 oraz 01.01 – 31.03.2016	3 miesiące 2017	3 miesiące 2016
A. Przepływy środków pieniężnych z działalności operacyjnej		
I. Zysk (strata) netto	11 648	17 461
II. Korekty razem	33 431	(16 134)
1. Amortyzacja	8 559	8 810
2. Zyski (straty) z tytułu różnic kursowych	(799)	75
3. Odsetki i udziały w zyskach (dywidendy)	492	800
4. Zysk (strata) z działalności inwestycyjnej	(4)	25
5. Zmiana stanu rezerw	(5 675)	(14 888)
6. Zmiana stanu zapasów	(10 851)	(5 523)
7. Zmiana stanu należności	60 362	44 460
8. Zmiana stanu zobowiązań krótkoterminowych, z wyjątkiem pożyczek i kredytów	(5 399)	(39 428)
9. Zmiana stanu rozliczeń międzyokresowych	(13 254)	(10 465)
10. Inne korekty	-	-
III. Przepływy pieniężne netto z działalności operacyjnej (I+/-II) - metoda pośrednia	45 079	1 327
B. Przepływy środków pieniężnych z działalności inwestycyjnej		
I. Wpływy	17 254	1 252
1. Zbycie wartości niematerialnych i prawnych oraz rzeczowych aktywów trwałych	79	262
2. Z aktywów finansowych, w tym:	17 175	990
a) w jednostkach powiązanych	16 189	990
- spłacone pożyczki	4 369	961
- otrzymane pożyczki	11 746	29
- otrzymane odsetki os spłaconych pożyczek	74	-
- otrzymane dywidendy	-	-
b) w pozostałych jednostkach	986	-
- inne wpływy z aktywów finansowych	986	-
3. Inne wpływy inwestycyjne	-	-
II. Wydatki	(21 788)	(16 171)
1. Nabycie wartości niematerialnych i prawnych oraz rzeczowych aktywów trwałych	(21 536)	(8 829)
2. Wydatki na inwestycje w nieruchomości	-	(5)
3. Na aktywa finansowe, w tym:	(252)	(7 337)
a) w jednostkach powiązanych	(252)	(7 021)
- nabycie aktywów finansowych	-	(4 114)
- udzielone pożyczki długoterminowe	(252)	(2 228)
- spłata pożyczek do jednostek powiązanych	-	(422)
- spłata odsetek od pożyczek	-	(257)
b) w pozostałych jednostkach	-	(316)
4. Inne wydatki inwestycyjne	-	-
III. Przepływy pieniężne netto z działalności inwestycyjnej (I-II)	(4 534)	(14 919)
C. Przepływy środków pieniężnych z działalności finansowej		
I. Wpływy	16 715	6 288
1. Kredyty i pożyczki	16 307	6 265

2. Wpływy netto z emisji akcji (wydania udziałów) i innych instrumentów kapitałowych oraz dopłat do kapitału	-	-
3. Pożyczki spłacone	-	20
4. Otrzymane odsetki od spłaconych pożyczek	-	3
5. Inne wpływy finansowe (otrzymane dotacje)	408	-
II. Wydatki	(5 774)	(10 381)
1. Dywidendy i inne wypłaty na rzecz właścicieli	-	-
2. Spłaty kredytów i pożyczek	(5 208)	(9 806)
3. Odsetki	(566)	(575)
4. Inne wydatki finansowe	-	-
III. Przepływy pieniężne netto z działalności finansowej (I-II)	10 941	(4 093)
D. Przepływy pieniężne netto, razem (A.III+/-B.III+/-C.III)	51 486	(17 685)
E. Bilansowa zmiana stanu środków pieniężnych, w tym:	52 220	(17 776)
- zmiana stanu środków pieniężnych z tytułu różnic kursowych	734	(91)
F. Środki pieniężne na początek okresu	53 781	70 383
G. Środki pieniężne na koniec okresu (F+/-E), w tym:	106 001	52 607
- o ograniczonej możliwości dysponowania	7 133	4 004

V. Dodatkowe informacje i objaśnienia

1. Stosowane zasady rachunkowości

Sprawozdanie finansowe zostało sporządzone zgodnie z Ustawą z dnia 29 września 1994 r. o rachunkowości (tekst jednolity - Dz.U. 2016, poz. 1 047 z późn. zm.) oraz zgodnie z przepisami Rozporządzenia Ministra Finansów z dnia 19 lutego 2009 roku w sprawie informacji bieżących i okresowych przekazywanych przez emitentów papierów wartościowych oraz warunków uznawania za równoważne informacji wymaganych przepisami prawa państwa niebędącego państwem członkowskim (tekst jednolity - Dz.U. z 2014, poz. 133 z późn. zm.).

Kompletny opis stosowanych zasad rachunkowości został przedstawiony w ostatnim rocznym sprawozdaniu finansowym Spółki, tj. sprawozdaniu za okres od 1 stycznia 2016 roku do 31 grudnia 2016 roku. Gdyby sprawozdanie jednostkowe za 3 miesiące 2017 roku było sporządzane wg MSSF wynik finansowy wynosiłby 11 284 tys. PLN.

Zysk zgodnie z ustawą o rachunkowości	11 648
Amortyzacja prawa wieczystego użytkowania	(23)
Aktywa z tytułu działalności w SSE	(341)
Zysk według MSSF	11 284

2. Informacje o istotnych zmianach wielkości szacunkowych, w tym o korektach z tytułu rezerw, rezerwie i aktywach z tytułu odroczonego podatku dochodowego, o których mowa w ustawie o rachunkowości, dokonanych odpisach aktualizujących wartość składników aktywów

Na dzień 31 marca 2017 roku spółka Comarch S.A. nie utworzyła odpisów aktualizujących wartość towarów, materiałów i wyrobów gotowych. Spółka nie rozwiązała odpisów utworzonych w latach wcześniejszych.

Na posiadanych przez Spółkę zapasach nie ustanowiono żadnych zabezpieczeń.

Na dzień 31 marca 2017 roku, w związku z zapłatą należności, Comarch S.A. dokonała rozwiązania utworzonych uprzednio odpisów aktualizujących w kwocie 957 tys. PLN oraz utworzyła odpisy aktualizujące na należności wątpliwe w wysokości 499 tys. PLN. Na dzień 31 marca 2017 roku nie dokonano odpisu aktualizującego wartość długoterminowych aktywów finansowych (udziałów, akcji).

Z uwagi na fakt, iż Spółka prowadzi zarówno działalność opodatkowaną na zasadach ogólnych jak i zwolnioną, przejściowe różnice w dochodzie podatkowym mogą realizować się w ramach obu tych działalności. Jednocześnie ostateczne ustalenie, w ramach której z działalności (opodatkowanej czy zwolnionej) różnice przejściowe zostaną zrealizowane, jest dokonywane na bazie rocznego rozliczenia podatku dochodowego po zakończeniu roku obrotowego. W 2017 roku utworzono aktywo z tytułu różnic przejściowych w podatku dochodowym w kwocie 282 tys. PLN i rozwiązano część aktywa utworzonego na dzień 31 grudnia 2016 roku w kwocie 1 160 tys. PLN, utworzono rezerwę na podatek odroczony z tytułu różnic przejściowych w wys. 1 928, rozwiązano w kwocie 12 tys. PLN. Łączny wpływ powyższych operacji na wynik 2017 roku wyniósł minus 2 794 tys. PLN.

Dokonano też zwiększenia rezerwy z tytułu podatku odroczonego związanego z wyceną posiadanych certyfikatów inwestycyjnych w CCF FIZ w kwocie 85 tys. PLN. Rezerwa ta, tak jak i wycena certyfikatów, rozliczana jest z kapitałem z aktualizacji wyceny.

3. Wybrane noty do skróconego sprawozdania finansowego

3.1. Długoterminowe aktywa finansowe

	31 marca 2017 r.	31 grudnia 2016 r.	31 marca 2016 r.
a) w jednostkach powiązanych	355 895	359 931	382 060
- udziały lub akcje	229 503	229 711	232 310
- udzielone pożyczki	4 273	8 553	23 744
- inne papiery wartościowe	122 143	121 688	124 900
- inne długoterminowe aktywa finansowe, w tym:	(24)	(21)	1 106
- odsetki od udzielonych pożyczek	(24)	(21)	1 106
b) w pozostałych jednostkach, w których jednostka posiada zaangażowanie w kapitale	280	360	460
- udziały lub akcje	150	150	150
- udzielone pożyczki	130	210	310
c) w pozostałych jednostkach	3 647	492	1 083
- inne długoterminowe aktywa finansowe (wg rodzaju)	3 647	492	1 083
- Forwardy	3 647	492	1 083
Długoterminowe aktywa finansowe razem	359 822	360 783	383 603

3.2. Zmiana stanu długoterminowych aktywów finansowych (wg grup rodzajowych)

	3 miesiące 2017	3 miesiące 2016
a) stan na początek okresu	360 783	382 917
- udziały lub akcje	229 861	230 552
- udzielone pożyczki	8 763	23 052
- inne papiery wartościowe	121 688	128 284
- inne długoterminowe aktywa: w tym odsetki od udzielonych pożyczek	(21)	950
- pozostałe	492	79
b) zwiększenia (z tytułu)	3 643	4 385
- nabycie akcji w jednostkach powiązanych	-	1 908
- udzielone pożyczki jednostkom powiązanim	-	1 266
- odsetki należne od pożyczek długoterminowych	33	207
- wycena bilansowa certyfikatów inwestycyjnych	455	-
- wycena forwardów	3 155	1 004
c) zmniejszenia (z tytułu)	4 604	3 699
- spłata pożyczek jednostek powiązanych	4 122	-
- spłata pożyczek jednostek pozostałych	-	20
- spłata odsetek od pożyczek jednostek powiązanych	28	31
- zmiana charakteru pożyczek na krótkoterminowe (jednostki powiązane)	-	80
- zmiana charakteru pożyczek na krótkoterminowe od jednostek, w których jednostka posiada zaangażowanie w kapitale	80	-
- wycena jednostek uczestnictwa w CCF FIZ	-	3 384
- wycena bilansowa udziałów	208	-
- wycena bilansowa i skorygowana odsetek od pożyczek	6	8
- wycena bilansowa pożyczek oraz różnice kursowe zrealizowane od spłaconych pożyczek oraz wyceny bilansowej	209	160
- objęcie pożyczek dla jednostek powiązanych odpisem aktualizacyjnym	(51)	4
- objęcie odsetek od pożyczek dla jednostek powiązanych odpisem aktualizacyjnym	2	12
d) stan na koniec okresu	359 822	383 603

3.3. Krótkoterminowe aktywa finansowe

	31 marca 2017 r.	31 grudnia 2016 r.	31 marca 2016 r.
a) w jednostkach powiązanych	333	351	80
- udzielone pożyczki	322	322	80
- inne aktywa finansowe	11	29	-
b) w pozostałych jednostkach w których jednostka posiada zaangażowanie w kapitale	286	204	110
- udzielone pożyczki	280	200	110
- inne aktywa finansowe	6	4	-
c) w pozostałych jednostkach	8 348	1 150	5 022
- udzielone pożyczki	-	-	-
- udziały lub akcje	1	1	1
- inne krótkoterminowe aktywa finansowe, w tym:	8 347	1 149	5 021
- kontrakty forward	8 347	1 149	5 021
d) środki pieniężne i inne aktywa pieniężne	106 004	53 783	52 608
- środki pieniężne w kasie i na rachunkach	106 001	53 781	52 607
- inne aktywa pieniężne	3	2	1
Krótkoterminowe aktywa finansowe razem	114 971	55 488	57 820

4. Zwięzły opis istotnych dokonań lub niepowodzeń emitenta w okresie, którego dotyczy raport, wraz z wykazem najważniejszych zdarzeń ich dotyczących

W pierwszym kwartale 2017 roku Comarch S.A. osiągnęła 171,9 mln PLN przychodów ze sprzedaży, co stanowi spadek o 6,6% w porównaniu do analogicznego okresu 2016 roku. Przychody netto ze sprzedaży produktów stanowiły 91,2% całości sprzedaży Spółki i były wyższe o 6,8 mln PLN niż w porównywalnym okresie roku 2016. Zysk operacyjny Spółki w Q1 2017 wyniósł 5,7 mln PLN, a zysk netto 11,6 mln PLN. Rentowność operacyjna wyniosła 3,3%, a rentowność netto 6,8%.

5. Opis czynników i zdarzeń, w szczególności o nietypowym charakterze, mających znaczący wpływ na osiągnięte wyniki finansowe

Nie wystąpiły, poza opisanymi w [punkcie 2](#) niniejszego sprawozdania finansowego.

6. Objaśnienia dotyczące sezonowości lub cykliczności działalności emitenta w prezentowanym okresie

Rozkład przychodów ze sprzedaży osiągniętych przez Comarch S.A. na przestrzeni roku 2016 przedstawiał się następująco: 22% rocznej sprzedaży zostało zrealizowane w pierwszym kwartale, 25% w drugim kwartale, 20% w trzecim kwartale oraz 33% w czwartym kwartale.

Na przestrzeni roku 2017 Spółka spodziewa się rozkładu przychodów ze sprzedaży zbliżonego do tego z 2016 roku.

7. Informacje o odpisach aktualizujących wartość zapasów do wartości netto możliwej do uzyskania i odwrócenia odpisów z tego tytułu

Na dzień 31 marca 2017 roku spółka Comarch S.A. nie utworzyła odpisów aktualizujących wartość towarów, materiałów i wyrobów gotowych. Spółka nie rozwiązała odpisów utworzonych w latach wcześniejszych.

8. Informacje o odpisach aktualizujących z tytułu utraty wartości aktywów finansowych, rzeczowych aktywów trwałych, wartości niematerialnych i prawnych lub innych aktywów oraz odwróceniu takich odpisów

Odpisy aktualizujące z tytułu utraty wartości	Aktywów finansowych	Rzeczowych aktywów trwałych	WNiP	Inne aktywa	Ogółem
Stan na 1 stycznia 2016	57 639	2 875	-	-	60 514
Zmiana:	-	-	-	-	-
- utworzenie odpisów	-	-	-	-	-
- rozwiązanie odpisów	-	-	-	-	-
Stan na 31 marca 2016	57 639	2 875	-	-	60 514
Stan na 1 stycznia 2016	57 639	2 875	-	-	60 514
Zmiana:	24 973	(2 875)	-	-	22 098
- utworzenie odpisów	24 973	-	-	-	24 973
- rozwiązanie odpisów	-	(2 875)	-	-	(2 875)
Stan na 31 grudnia 2016	82 612	-	-	-	82 612
Stan na 1 stycznia 2017	82 612	-	-	-	82 612
Zmiana:	-	-	-	-	-
- utworzenie odpisów	-	-	-	-	-
- rozwiązanie odpisów	-	-	-	-	-
Stan na 31 marca 2017	82 612	-	-	-	82 612

9. Informacje o utworzeniu, zwiększeniu, wykorzystaniu i rozwiązaniu rezerw

Krótkoterminowe	Rezerwy na koszty kontraktów	Rezerwy na kary umowne i inne roszczenia	Rezerwy na urlopy	Rezerwy na wynagrodzenia	Ogółem
Stan na 1 stycznia 2016	17 674	9 264	16 202	72 117	115 257
Zmiana:	(1 042)	(30)	5 071	(19 556)	(15 557)
- utworzenie rezerw	1 434	8	5 828	7 328	14 598
- rozwiązanie rezerw	(2 476)	(38)	(757)	(26 884)	(30 155)
Stan na 31 marca 2016	16 632	9 234	21 273	52 561	99 700

Stan na 1 stycznia 2016	17 674	9 264	16 202	72 117	115 257
Zmiana:	(5 384)	244	2 271	(11 572)	(14 441)
- utworzenie rezerw	7 634	418	12 465	74 812	95 329
- rozwiązanie rezerw	(13 018)	(174)	(10 194)	(86 384)	(109 770)
Stan na 31 grudnia 2016	12 290	9 508	18 473	60 545	100 816
Stan na 1 marca 2017	12 290	9 508	18 473	60 545	100 816
Zmiana:	(400)	7	5 515	(12 697)	(7 575)
- utworzenie rezerw	1 948	7	6 373	9 402	17 730
- rozwiązanie rezerw	(2 348)	-	(858)	(22 099)	(25 305)
Stan na 31 marca 2017	11 890	9 515	23 988	47 848	93 241

Wszystkie rezerwy zostały obliczone w oparciu o wiarygodny szacunek dokonany na dzień bilansowy.

10. Informacje o rezerwach i aktywach z tytułu odroczonego podatku dochodowego

	Aktywa z tytułu odroczonego podatku dochodowego	Rezerwa na odroczonego podatek dochodowy
Stan na 1 stycznia 2016	7 348	25 412
Utworzenie w okresie I-III 2016	541	680
Rozwiązanie w okresie I-III 2016	(848)	(654)
Stan na 31 marca 2016	7 041	25 438
Stan na 1 stycznia 2016	7 348	25 412
Utworzenie w okresie I-XII 2016	1 608	-
Rozwiązanie w okresie I-XII 2016	(2 446)	(1 582)
Stan na 31 grudnia 2016	6 510	23 830
Stan na 1 stycznia 2017	6 510	23 830
Utworzenie w okresie I-III 2017	282	2 013
Rozwiązanie w okresie I-III 2017	(1 160)	(12)
Stan na 31 marca 2017	5 632	25 831

11. Informacje o istotnych transakcjach nabycia i sprzedaży rzeczowych aktywów trwałych

W okresie sprawozdawczym Comarch S.A. dokonała zakupu sprzętu komputerowego w wysokości 7 348 tys. PLN, oraz zakupu WNIIP w wysokości 2 000 tys. PLN. Poniesiono też nakłady na budowę budynku biurowego w wysokości 3 886 tys.

W roku 2017 przychody z tytułu sprzedaży rzeczowych aktywów trwałych wyniosły 73 tys. PLN.

12. Informacje o istotnym zobowiązaniu z tytułu dokonania zakupu rzeczowych aktywów trwałych oraz długoterminowych aktywów finansowych

Na dzień 31 marca 2017 roku Comarch S.A. posiada zobowiązania inwestycyjne w kwocie 3 113 tys. PLN związane z budową budynku biurowego SSE VII, a także zobowiązania za zakup sprzętu komputerowego w kwocie 1 382 tys. PLN, oraz zobowiązania za zakup WNIP w kwocie 3 983 tys. PLN.

Comarch S.A. posiada także zobowiązania z tytułu objęcia akcji w podwyższonym kapitale w spółce zależnej Comarch Pointshub Inc. w wysokości 3 511 tys. PLN. Uregulowanie tego zobowiązania przewidziane jest do dnia 31 grudnia 2017 roku.

13. Informacje o istotnych rozliczeniach z tytułu spraw sądowych

Nie wystąpiły.

14. Wskazanie korekt błędów poprzednich okresów

Nie wystąpiły.

15. Informacje na temat zmian sytuacji gospodarczej i warunków prowadzenia działalności, które mają istotny wpływ na wartość godziwą aktywów finansowych i zobowiązań finansowych jednostki, niezależnie od tego, czy te aktywa i zobowiązania są ujęte w wartości godziwej czy w skorygowanej cenie nabycia (koszcie zamortyzowanym)

Nie wystąpiły.

16. Informacje o niespłaceniu kredytu lub pożyczki lub naruszeniu istotnych postanowień umowy kredytu lub pożyczki, w odniesieniu do których nie podjęto żadnych działań naprawczych do końca okresu sprawozdawczego

Nie wystąpiły.

17. Informacje o zawarciu przez emitenta lub jednostkę od niego zależną jednej lub wielu transakcji z podmiotami powiązаныmi, jeżeli pojedynczo lub łącznie są one istotne i zostały zawarte na innych warunkach niż rynkowe

Nie wystąpiły.

18. W przypadku instrumentów finansowych wycenianych w wartości godziwej – informacje o zmianie sposobu (metody) jej ustalenia

Nie wystąpiły.

19. Informacje dotyczące zmiany w klasyfikacji aktywów finansowych w wyniku zmiany celu lub wykorzystania tych aktywów

Nie wystąpiły.

20. Informacja dotycząca emisji, wykupu i spłaty nieudziałowych i kapitałowych papierów wartościowych

Nie wystąpiły.

21. Informacja dotycząca wypłaconej (lub zadeklarowanej) dywidendy, łącznie i w przeliczeniu na jedną akcję, z podziałem na akcje zwykłe i uprzywilejowane

W dniu 8 maja 2017 r. raportem bieżącym nr [RB-6-2017](#) Zarząd Comarch S.A. poinformował, że zarekomenduje Zwyczajnemu Walnemu Zgromadzeniu Comarch S.A. podział zysku netto Spółki w kwocie 45 588 464,11 PLN wypracowanego za 2016 rok w ten sposób, że:

a) część zysku netto w kwocie 12 200 023,50 PLN zostanie wypłacona w formie dywidendy. Dywidendę w kwocie 1 PLN 50 gr za jedną akcję otrzymają osoby będące akcjonariuszami spółki w dniu dywidendy. Liczba akcji objętych dywidendą wyniesie 8 133 349 sztuk.

b) pozostała część zysku netto w kwocie 33 388 440,61 PLN zostanie przekazana na kapitał zapasowy. W dniu 15 maja 2017 r. Rada Nadzorcza Comarch S.A. pozytywnie zaopiniowała ([RB-8-2017](#) z dnia 15 maja 2017 r.) rekomendację Zarządu Comarch S.A. w sprawie podziału zysku netto za 2016 rok.

22. Wskazanie zdarzeń, które wystąpiły po dniu, na który sporządzono kwartalne skrócone sprawozdanie finansowe, nieujętych w tym sprawozdaniu, a mogących w znaczący sposób wpłynąć na przyszłe wyniki finansowe emitenta

Nie wystąpiły.

23. Informacja dotycząca zmian zobowiązań warunkowych lub aktywów warunkowych, które nastąpiły od czasu zakończenia ostatniego roku obrotowego

Na dzień 31 marca 2017 roku wartość gwarancji i akredytyw wystawionych przez banki na zlecenie Comarch S.A. w związku z realizowanymi umowami oraz uczestnictwem w przetargach wynosiła 36 201 tys. PLN, podczas gdy na dzień 31 grudnia 2016 roku ich wartość wynosiła 37 671 tys. PLN.

Comarch S.A. jest stroną pozywaną w postępowaniach sądowych, w których potencjalna, łączna kwota roszczeń stron trzecich wynosi 61 263 tys. PLN, z czego kwota 7 839 tys. PLN jest objęta rezerwami ujętymi w bilansie na 31 marca 2017 roku (w tym kwota utworzonych w roku 2017 rezerw na roszczenia objęte postępowaniami sądowymi wynosi 0 PLN). Comarch S.A. pozostaje w sprawach spornych, nieobjętych postępowaniami sądowymi, w których potencjalna, łączna kwota roszczeń stron trzecich wynosi 13 400 tys. PLN, z czego kwota 100 tys. PLN jest objęta rezerwami ujętymi w bilansie na 31 marca 2017 roku (w tym kwota utworzonych w roku 2017 rezerw na roszczenia objęte postępowaniami sądowymi wynosi 0 PLN).

24. Inne informacje mogące w istotny sposób wpłynąć na ocenę sytuacji majątkowej, finansowej i wyniku finansowego emitenta

Nie wystąpiły, poza opisanymi w [punkcie 2](#) niniejszego sprawozdania finansowego.

Comarch S.A.

Al. Jana Pawła II 39a
31-864 Kraków

 ir@comarch.pl

 +48 (12) 687 78 22

www.comarch.pl/relacje-inwestorskie/
