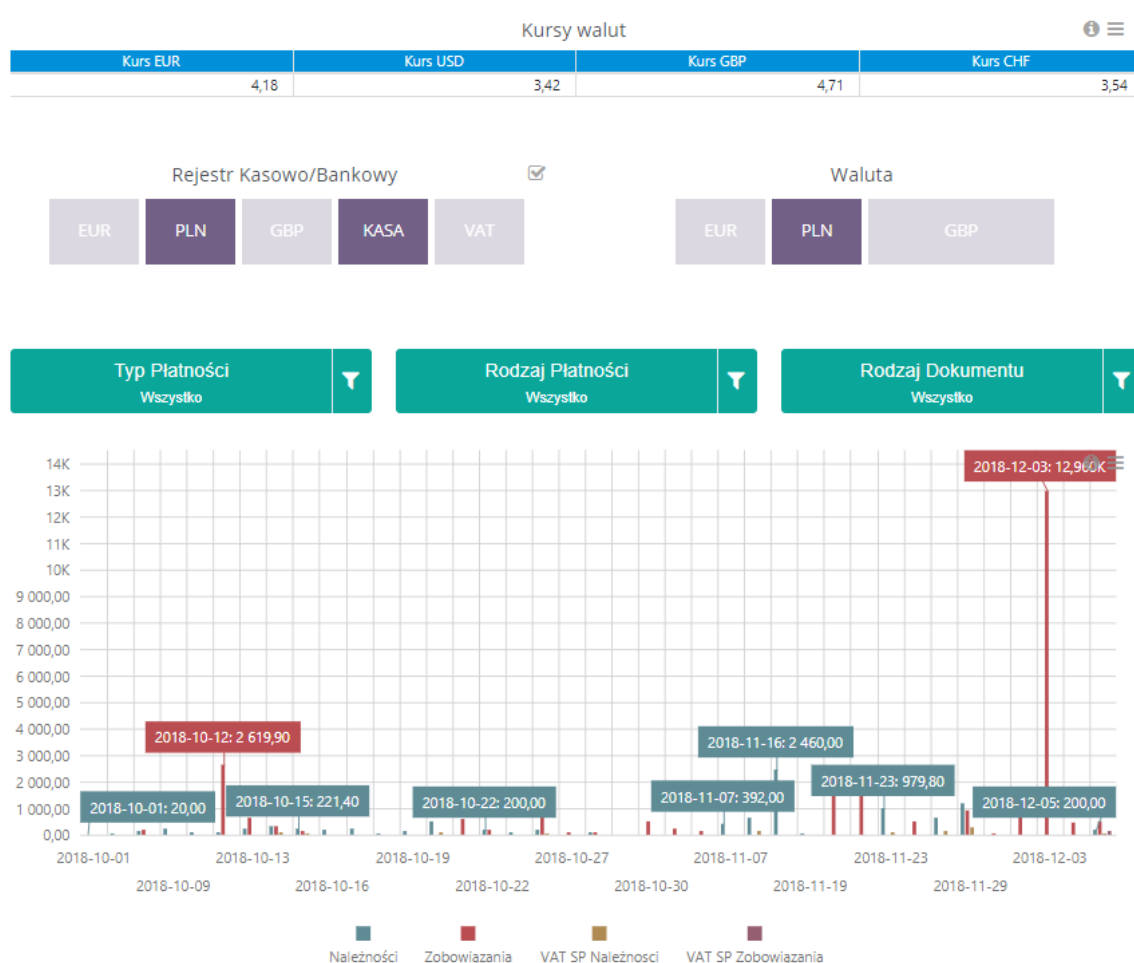


Dashboard Płynności finansowej

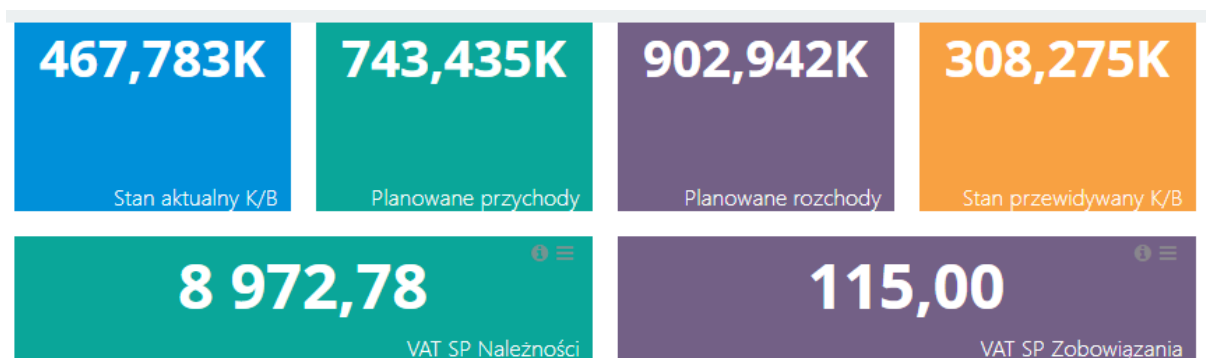
Dashboard płynności finansowej pozwala na analizę i prognozę przepływów płatności w przedsiębiorstwie z uwzględnieniem Split Payment. Analiza należności i zobowiązań, przychodów i rozchodów pozwala na prognozowanie wyników finansowych na podstawie danych wprowadzanych do preliminarza płatności w module Księgowość oraz Zamówienia ERP XL. Dashboard bazuje na aktualnych kursach walut (EUR, USD, GBP, CHF) pobieranych z oprogramowania XL lub na wprowadzanych samodzielnie jako parametry. Dane można analizować do 3 miesięcy wprzód zawężając je o poszczególne filtry, np. rejestrów, walut, typów oraz rodzajów płatności a także rodzajów dokumentu.

Opis poszczególnych elementów dashboardu:

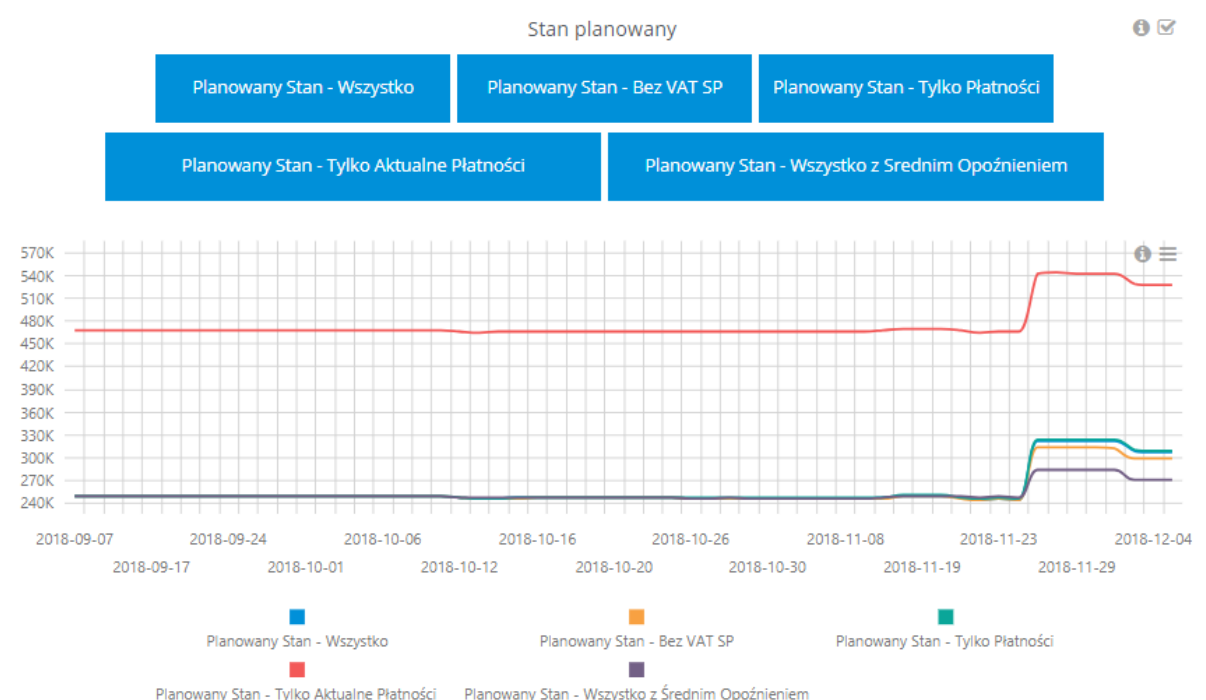


1. Tabela „Kursy walut” przedstawia ostatni kurs walut pobrany z bazy ERP XL lub kurs, który został wpisany jako parametr raportu dla walut EUR, USD, GBP, CHF.
2. Filtr „Rejestr Kasowo/ Bankowy” z wielowymoborem, za którego pomocą można wybrać zgodnie, z którym rejestrem z modułu kody rejestrów w ERP XL chcemy analizować płynność. Jeden rejestr odpowiada jednemu stanowisku kasy lub kontu bankowemu, a każdy rejestr ma swoją walutę.

3. Filtr „Waluta” z jednokrotnym wyborem pozwala na wybór waluty płatności z bazy ERP XL. Pobierane są tylko te płatności, których waluta jest zgodna z wyborem na filtrze „Rejestr Kasowo/ Bankowy”. Element „PLN Przeliczone” pozwala na przeliczenie wszystkich płatności na walutę PLN. Przykładowo, jeśli dla rejestru wybranego na filtrze „Rejestr Kasowo/ Bankowy” część płatności została zrealizowana w walucie EUR, a część w walucie PLN, to po wybraniu „PLN przeliczone” wszystkie płatności będą widoczne w walucie PLN.
4. Filtr „Typ Płatności” umożliwia wybranie „zwykłego” typu płatności (czyli takich, które nie zostały oznaczone jako płatności split – payment), płatności „split – payment” lub obu naraz.
5. Filtr „Rodzaj Płatności” za pomocą którego można zdefiniować zgodnie z jakim rodzajem płatności chcemy analizować dashboard. Do wyboru są płatności „w terminie” (ich data wypada na dzień dzisiejszy lub przyszły w stosunku do wybranego okresy analizy) lub „przeterminowane” (ich termin płatności minął – w stosunku do wybranego okresu analizy).
6. Filtr „Rodzaj Dokumentu” pozwala na dwojaki sposób analizy płatności. Pierwszy z nich wynika z wprowadzonych do systemu dokumentów (z możliwością wyboru tych dodanych z preliminarza), drugi bierze pod uwagę przyszłe płatności, które się pojawią po realizacji zamówienia.
7. Wykres słupkowy przedstawiający miary takie jak: „Należności”, „VAT SP Należności”, „Zobowiązania”, „VAT SP Zobowiązania” w przekroju terminu płatności. „VAT SP Należności” oraz „VAT SP Zobowiązania” przedstawia kwotę VAT pochodzącą z płatności Split – Payment, która trafia na odrębny rejestr. Na „Należności” i „Zobowiązania” składają się niezapłacone płatności przeterminowane i płatności z datą przyszłą mieszczące się w wybranym okresie analizy, a także przyszłe płatności wynikające z zamówień w stanie „potwierdzonym”, którym nie minęła data realizacji. Dane są widoczne jedynie dla potwierdzonych zamówień, z wyłączeniem zaliczek i faktur.



Zmiana środków w czasie



8. Wskaźnik „Stan aktualny K/B” przedstawia aktualny stan rejestru (na dzień uruchamiania dashboardu). Reaguje na filtry: 2, 3, 4, 5, 6.

9. Wskaźnik „Planowane przychody” przedstawia sumę należności („należności” oraz „VAT SP należności”). Reaguje na filtry: 2, 3, 4, 5, 6.

10. Wskaźnik „Planowane rozchody” przedstawia sumę zobowiązań („zobowiązania” oraz VAT SP zobowiązania”). Reaguje na filtry: 2, 3, 4, 5, 6.

11. Wskaźnik „Stan przewidywany K/B” przedstawia sumę stanu aktualnego oraz przychody pomniejszone o rozchody na koniec analizowanego okresu. Reaguje na filtry: 2, 3, 4, 5, 6.

12. Wskaźnik „VAT SP Należności” przedstawia sumę vat dla płatności typu split - payment dla należności. Reaguje na filtry: 2, 3, 4, 5, 6.

13. Wskaźnik „VAT SP Zobowiązania” przedstawia sumę vat dla płatności typu split - payment dla zobowiązań. Reaguje na filtry: 2, 3, 4, 5, 6.

14. Miara dynamiczna „Stan planowany” pozwala na wybór różnych opcji jakie będą widoczne na wykresie liniowym poniżej.

15. Wykres liniowy prezentuje zmianę stanu rejestrów na dany dzień w wybranym okresie czasu. Korzysta z miar dynamicznych:

„Planowany Stan – Wszystko”, w skład której wchodzi wszystkie płatności i zamówienia

„Planowany Stan - Bez VAT SP”, w skład której wchodzi wszystkie zamówienia i płatności z wykluczeniem kwoty VAT

„Planowany Stan - Tylko Płatności”, w skład której wchodzi tylko płatności, bez zamówień

„Planowany Stan - Tylko Aktualne Płatności”, w skład której wchodzi nieprzeterminowane płatności

„Planowany Stan – Wszystko ze Średnim Opóźnieniem”, w skład której wchodzi wszystkie płatności i zamówienia z uwzględnieniem dodania do terminu płatności średniego opóźnienia dla kontrahenta dla należności i zobowiązań.

Średnie opóźnienie płatności w dniach

Akronim Kontrahenta	Średnie Opóźnienie Należności	Akronim Kontrahenta	Średnie Opóźnienie Zobowiązania
Dafton	125,00	Bruktex	31,00
grójec	-14,00	Cyrex	50,00
Kalka	72,00	monei	-1,00
539,00		107,00	

1 2 3 4 5 1 2

Przyszłe należności i zobowiązania wg kontrahenta

Przyszłe należności			Przyszłe zobowiązania		
Akronim Kontrahenta	Należności	VAT SP Należności	Akronim Kontrahenta	Zobowiązania	VAT SP Zobowiązania
Dafton	194,532K	0	Cyrex	2 000,00	0
Felda	1 200,00	276,00	Marmur	3 611,43	0
Kalka	306,00	70,38	ARAJ	100,00	0
734,462K		8 972,78	902,827K		115,00

1 2 3 4 5 ... 14 1 2 3 4 5 ... 16

Zamówienia do realizacji

Dzień	Numer Dokumentu
2018-09-27	ZS-6/09/2018
2018-09-29	ZS-3/09/2018
2018-10-01	ZS-1/10/2018
2018-10-04	ZZ-4/10/2018/Z
2018-10-08	77-3/10/2018/7

15. Tabele „Średnie opóźnienie płatności w dniach” przedstawiają należności i zobowiązań w przekroju tylko tych kontrahentów, dla których widnieją przyszłe płatności. Średnie opóźnienie jest wyliczane jako średnia ważona opóźnień w płatnościach kontrahentów.

16. Tabele „Przyszłe należności i zobowiązania wg kontrahenta” przedstawiają wartości należności oraz zobowiązań przypadających na kontrahenta, które wynikają z dokumentów lub zostały dodane do preliminarza.

17. Tabela „Zamówienia do realizacji” prezentuje datę realizacji (która jeszcze nie minęła) oraz numer dokumentu zamówień.