

COMARCH

Wyniki finansowe H1 2010

Konrad Tarański – Wiceprezes Zarządu, Dyrektor Finansowy

3 września 2010, Kraków

Agenda

- Wyniki finansowe
- Struktura sprzedaży
- Zatrudnienie
- Portfel zamówień
- Podsumowanie

Agenda

- **Wyniki finansowe**
- Struktura sprzedaży
- Zatrudnienie
- Portfel zamówień
- Podsumowanie

Wyniki finansowe Q2 2010

	Q2 2010	Q2 2009
Przychody	174 351	163 774
Wynik operacyjny	-2 307	-12 763
Wynik netto przypadający na akcjonariuszy Comarch	5 354	-4 269

dane w tys. PLN

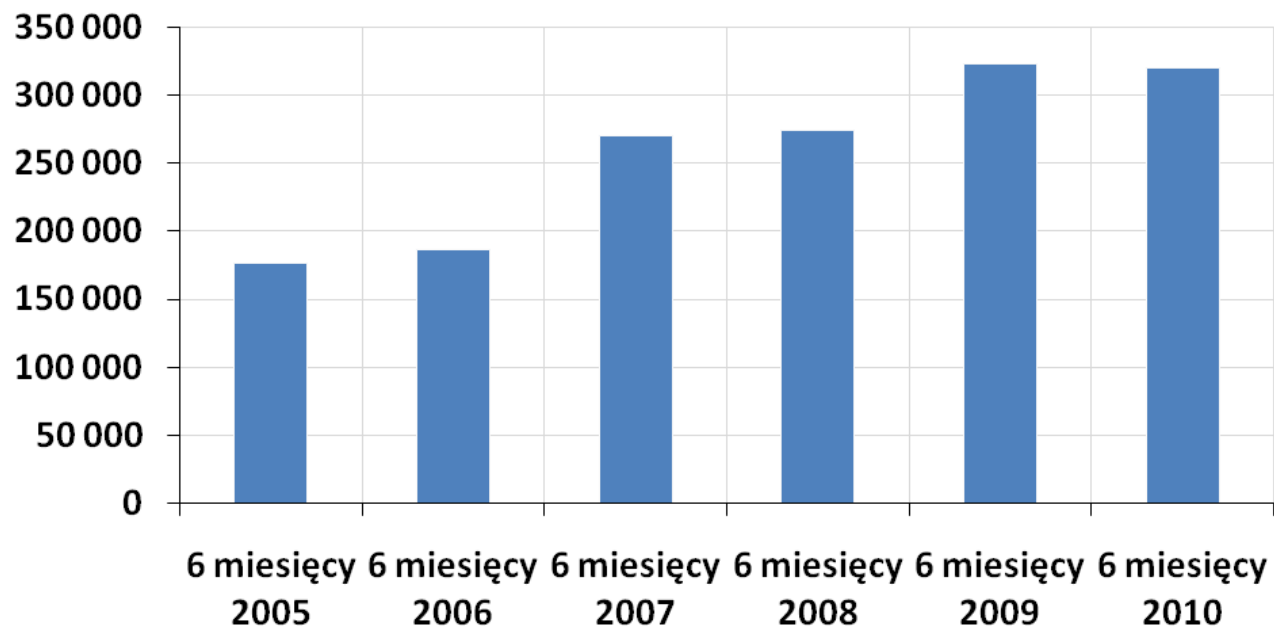
Wyniki finansowe H1 2010

	H1 2010	H1 2009
Przychody	320 065	323 465
Wynik operacyjny	-5 449	-18 676
Wynik netto przypadający na akcjonariuszy Comarch	5 233	-7 133

dane w tys. PLN

Przychody ze sprzedaży H1 2010

Przychody ze sprzedaży



dane w tys. PLN

Porównanie wyniku operacyjnego H1 2010 i H1 2009

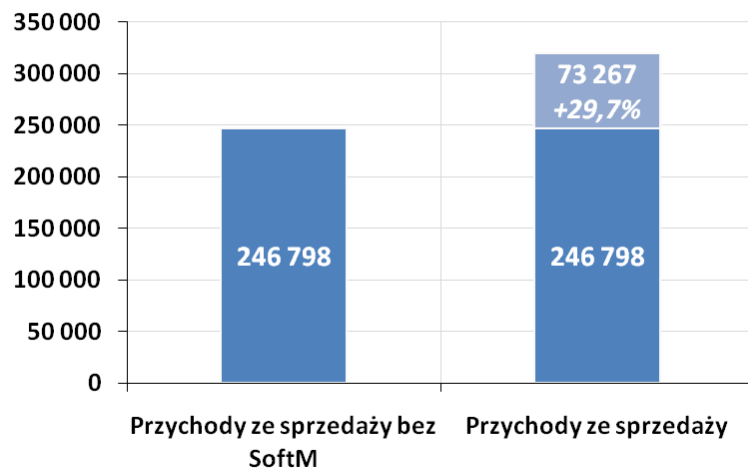
Grupa Comarch	H1 2010	H1 2009	Zmiana
Przychody ze sprzedaży	320 065	323 465	-1,1%
Amortyzacja	23 251	24 208	-4,0%
Wynik operacyjny nominalny (zgodny z MSSF)	-5 449	-18 676	+70,8%
Wynik netto przypadający na akcjonariuszy Spółki nominalny (zgodny z MSSF)	5 233	-7 133	+173,4%
Rentowność operacyjna nominalna	-1,7%	-5,8%	
Rentowność netto nominalna	-1,6%	-2,2%	
EBITDA (wynik operacyjny + amortyzacja) nominalna	17 802	5 532	+221,8%
Marża EBITDA nominalna	5,6%	1,7%	

Porównanie wyniku operacyjnego H1 2010 i H1 2009 po wyłączeniu zdarzeń nietypowych

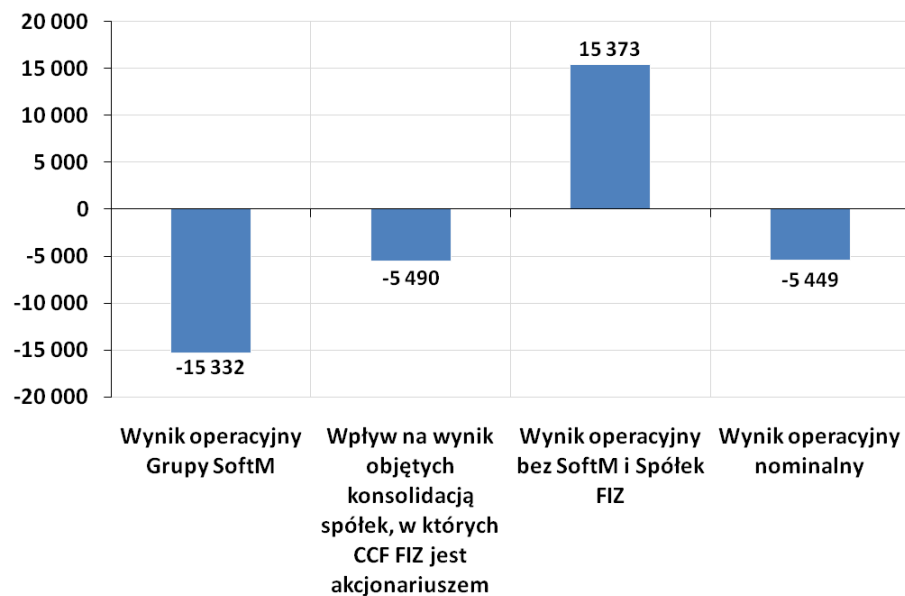
Grupa Comarch	H1 2010	H1 2009	Zmiana
Wynik operacyjny nominalny (zgodny z MSSF)	-5 449	-18 676	+70,8%
Wpływ na wynik kosztów opcji menedżerskich	-1 322	-1 490	
Wpływ na wynik CCF FIZ oraz objętych konsolidacją spółek, w których CCF FIZ jest akcjonariuszem	-5 490	-4 123	
Wpływ utworzenia odpisu z tytułu utraty wartości firmy	-5 542	0	
Wynik operacyjny Grupy SoftM	-15 332	-25 558	
Wynik operacyjny skorygowany	22 237	12 495	+78,0%
Rentowność operacyjna skorygowana	9,0%	5,4%	
EBITDA (wynik operacyjny + amortyzacja) skorygowana	34 367	23 502	+46,2%
Marża EBITDA skorygowana	13,9%	10,1%	

Wpływ Grupy SoftM oraz spółek CCF FIZ na przychody i wynik operacyjny Grupy Comarch

H1 2010



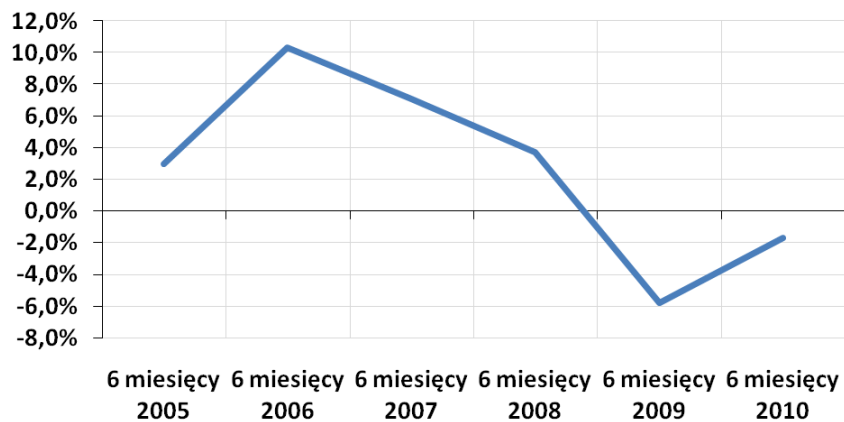
H1 2010



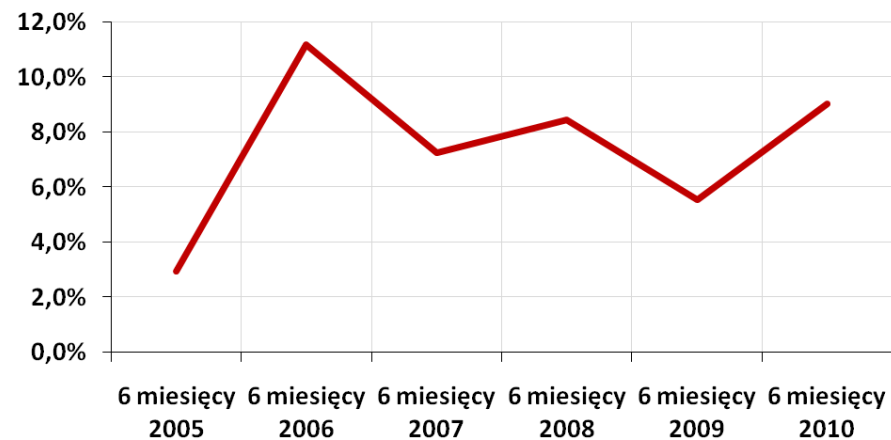
dane w tys. PLN

Rentowność operacyjna H1 2005 – H1 2010

Rentowność operacyjna

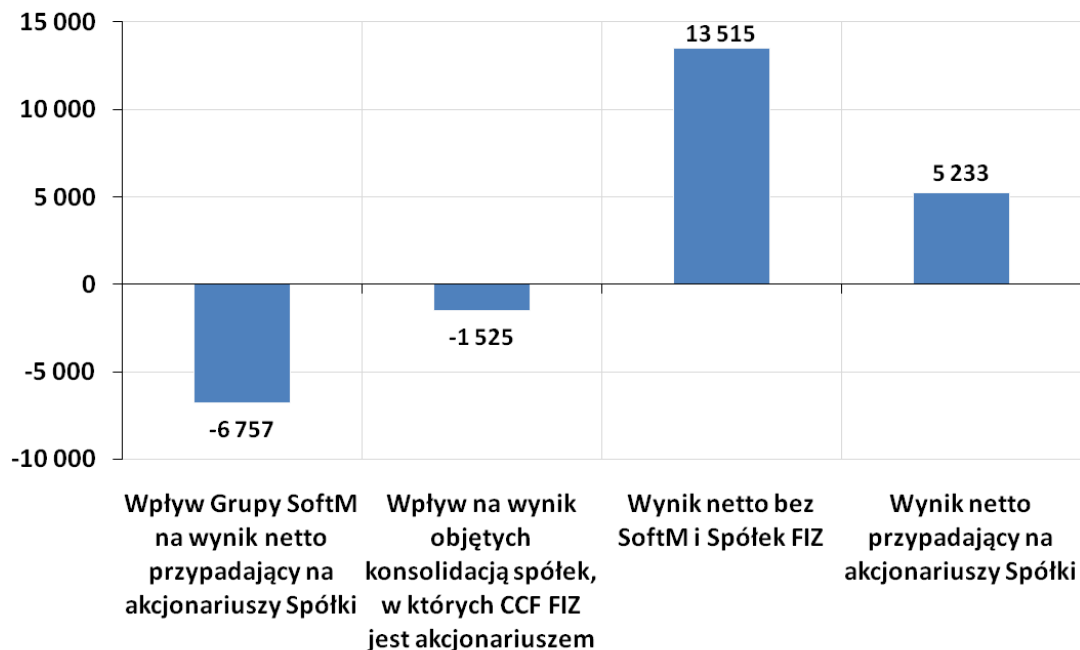


Skorygowana rentowność operacyjna



Wpływ Grupy SoftM oraz spółek CCF FIZ na wynik netto Grupy Comarch

H1 2010



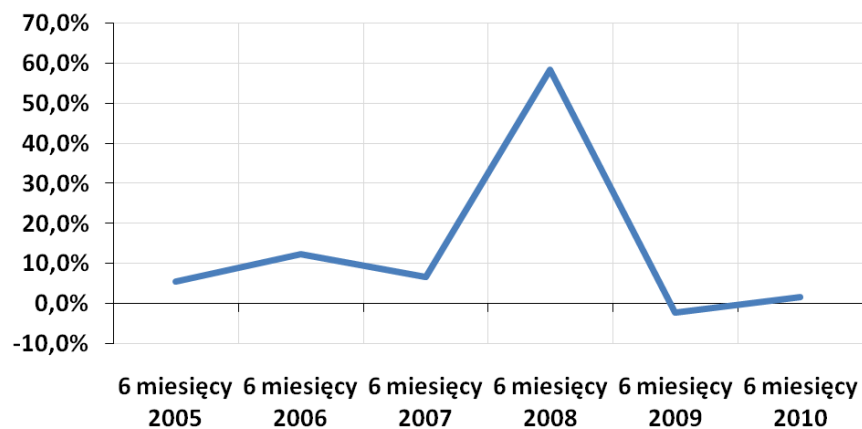
dane w tys. PLN

Porównanie wyniku netto H1 2010 i H1 2009 po wyłączeniu zdarzeń nietypowych

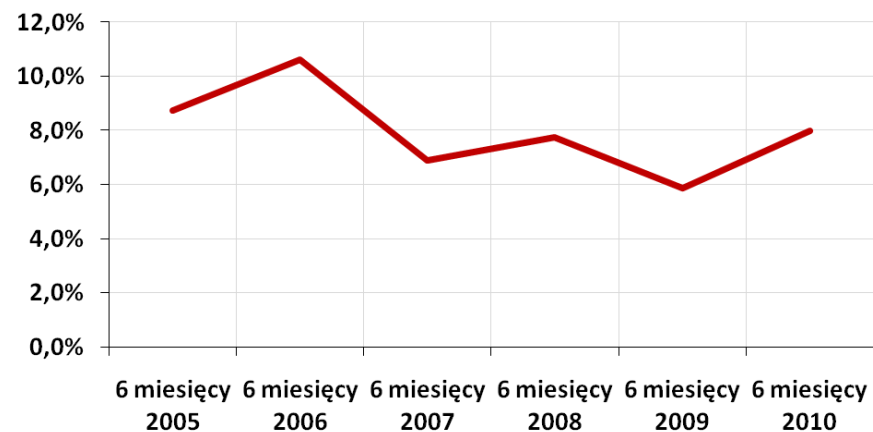
Grupa Comarch	H1 2010	H1 2009	Zmiana
Wynik netto nominalny (zgodny z MSSF)	5 233	-7 133	+173,4%
Wpływ na wynik kosztów opcji menedżerskich	-1 322	-1 490	
Wpływ na wynik CCF FIZ oraz objętych konsolidacją spółek, w których CCF FIZ jest akcjonariuszem	-1 525	1 596	
Wpływ na wynik aktywa z tytułu odroczonego podatku z tytułu działalności w SSE	-1 603	-	
Wpływ utworzenia odpisu z tytułu utraty wartości firmy	-5 542	-	
Wpływ na wynik rezerw na podatek odroczony	461	539	
Wpływ na wynik aktywa z tytułu straty podatkowej w spółkach zależnych oraz z tytułu różnic przejściowych	1 851	-771	
Wpływ Grupy SoftM na wynik netto przypadający na akcjonariuszy Comarch	-6 757	-20 716	
Wynik netto skorygowany	19 670	13 709	+43,5%
Rentowność netto skorygowana	8,0%	5,9%	

Rentowność netto H1 2005 – H1 2010

Rentowność netto



Skorygowana rentowność netto



Porównanie wyniku netto i wyniku netto przypadającego na akcjonariuszy Comarch

Wynik netto: - 6 178 tys. zł

Strata SoftM za H1 2010 przypadająca na akcjonariuszy mniejszościowych: - 7 179 tys. zł

Strata pozostałych spółek zależnych za H1 2010 przypadająca na akcjonariuszy mniejszościowych: - 4 232 tys. zł

**Wynik netto przypadający na akcjonariuszy Comarch:
+ 5 233 tys. zł**

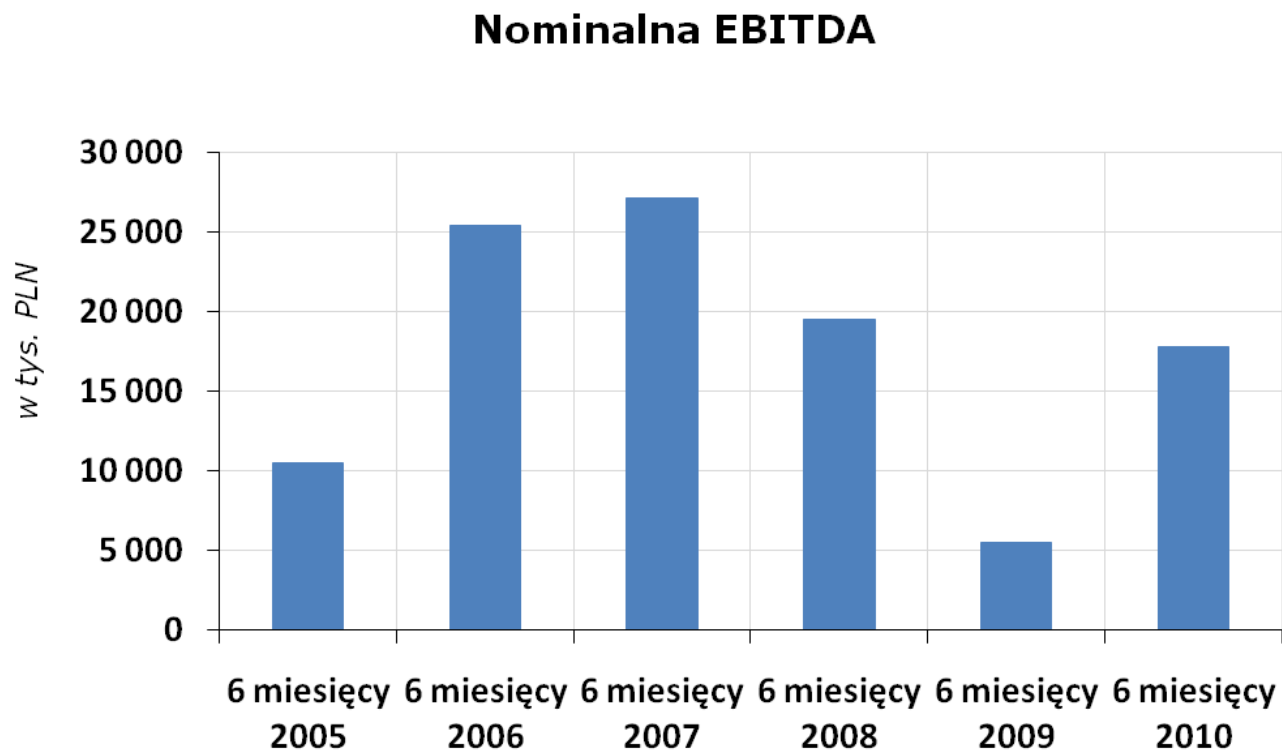
Zmiany w strukturze udziałowej w H1 2010

Podwyższenie kapitału w Comarch AG do 2 500 000 EUR

60 % akcji Comarch AG posiada Comarch S.A., 40% akcji Comarch AG posiada Vintage Investment Holding

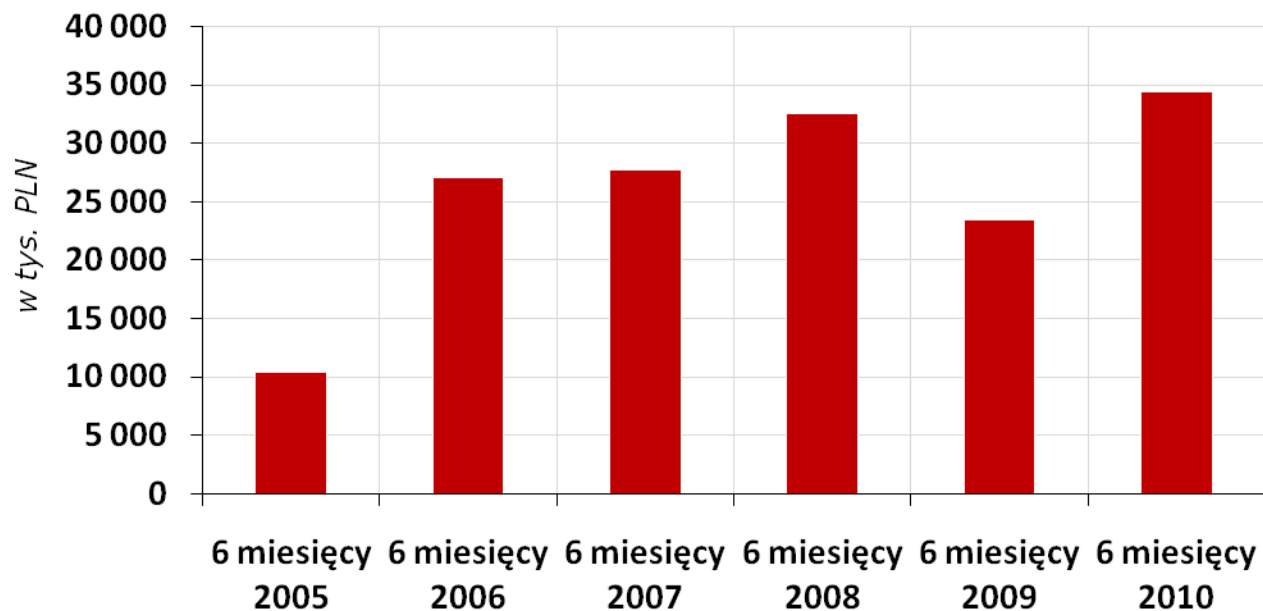
Comarch AG posiada 80,81 % akcji Comarch Software und Beratung AG (bez zmian)

EBITDA nominalna H1 2005 – H1 2010

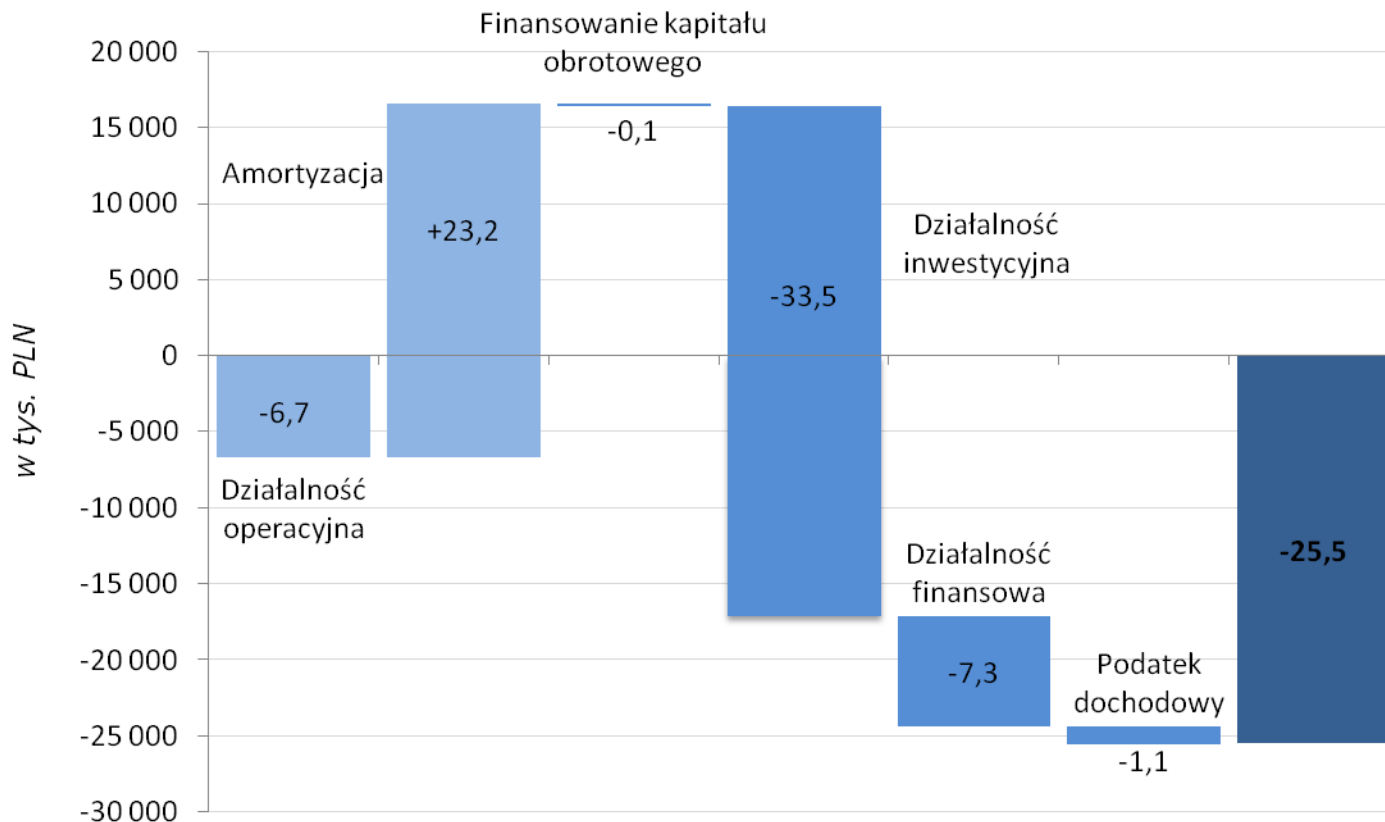


EBITDA skorygowana H1 2005 – H1 2010

Skorygowana EBITDA



Cash flow H1 2010

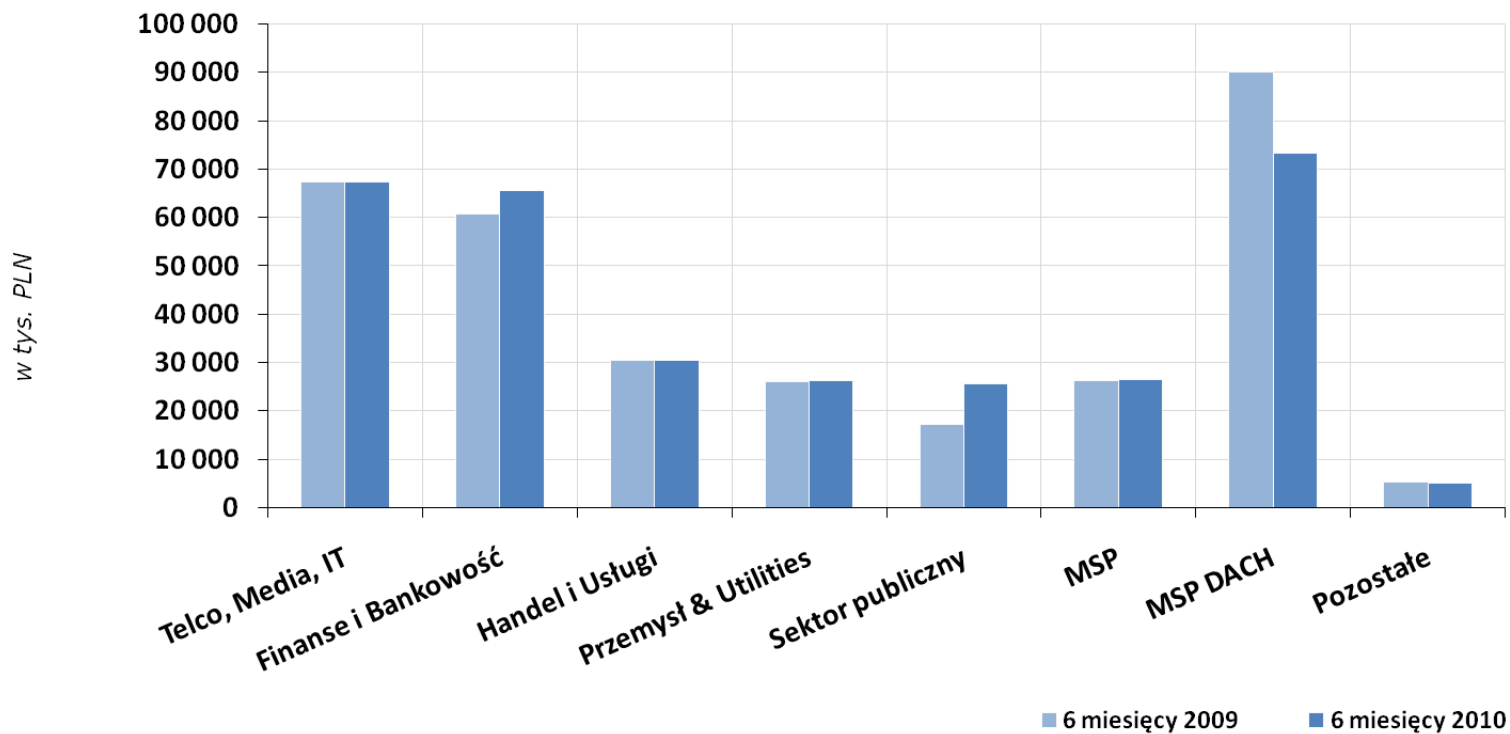


Agenda

- Wyniki finansowe
- **Struktura sprzedaży**
- Zatrudnienie
- Portfel zamówień
- Podsumowanie

Przychody według branż H1 2010 i H1 2009

Przychody według branż H1 2010 oraz H1 2009

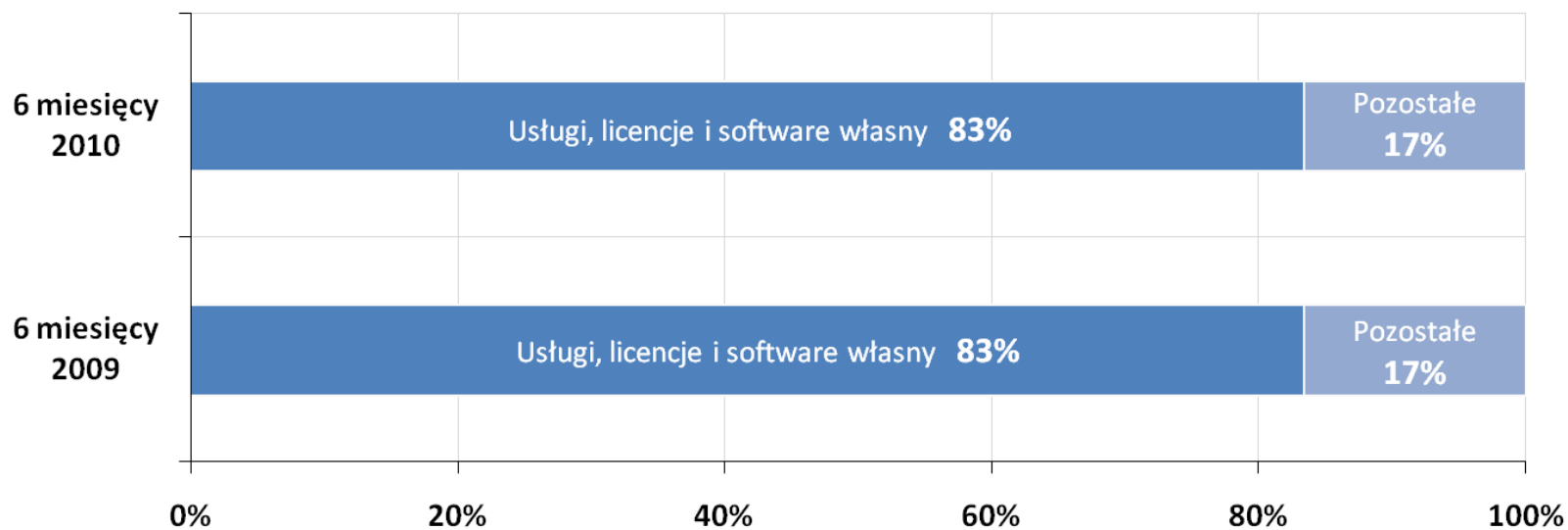


Struktura sprzedaży wg branż H1 2010 i H1 2009

Grupa Comarch	H1 2010	%	H1 2009	%
Telekomunikacja, Media, IT	67 435	21,1%	67 367	20,8%
Finanse i Bankowość	65 462	20,4%	60 622	18,8%
Handel i Usługi	30 435	9,5%	30 424	9,4%
Przemysł & Utilities	26 231	8,2%	26 109	8,1%
Sektor publiczny	25 690	8,0%	17 271	5,3%
Małe i Średnie Przedsiębiorstwa – Polska	26 452	8,3%	26 321	8,1%
Małe i Średnie Przedsiębiorstwa – DACH	73 267	22,9%	89 976	27,8%
Pozostałe	5 093	1,6%	5 375	1,7%
RAZEM	320 065	100,0%	323 465	100,0%

Struktura sprzedaży wg rodzaju H1 2010 i H1 2009

Struktura sprzedaży
H1 2010 i H1 2009

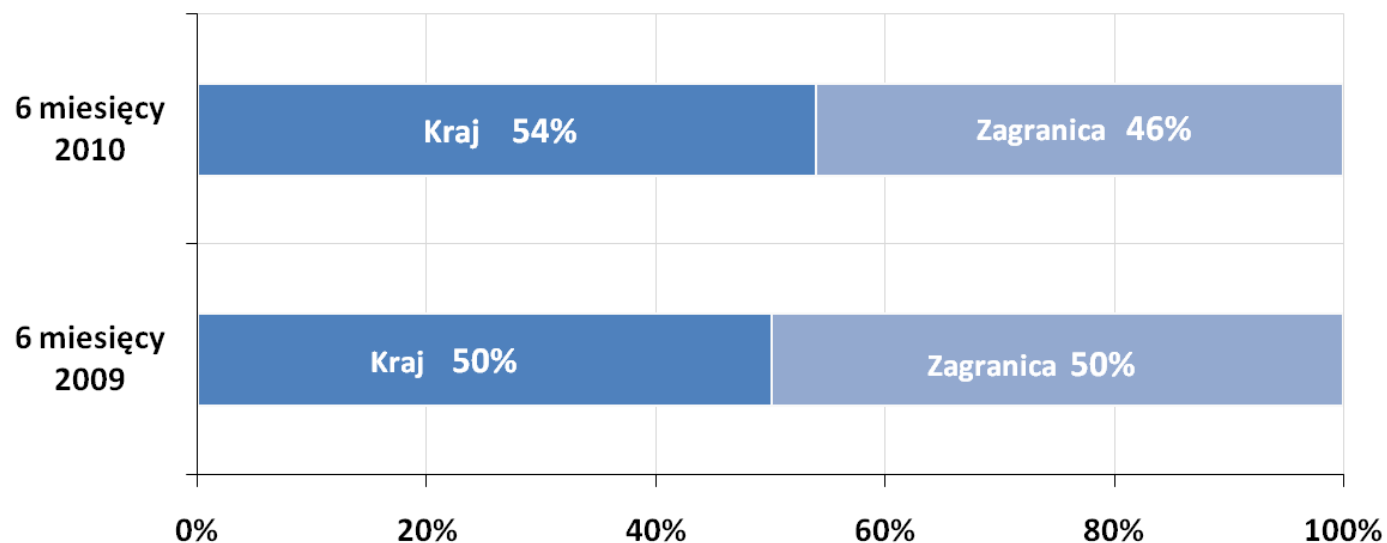


Struktura sprzedaży wg rodzaju H1 2010 i H1 2009

Grupa Comarch	H1 2010	%	H1 2009	%
Usługi	230 677	72,1%	237 989	73,6%
Software własny	36 219	11,3%	31 838	9,8%
Software obcy	21 539	6,7%	21 596	6,7%
Hardware	24 960	7,8%	25 935	8,0%
Pozostałe	6 671	2,1%	6 107	1,9%
RAZEM	320 065	100,0%	323 464	100,0%

Geograficzna struktura sprzedaży H1 2010 i H1 2009

Geograficzna struktura sprzedaży
H1 2010 oraz H1 2009



Agenda

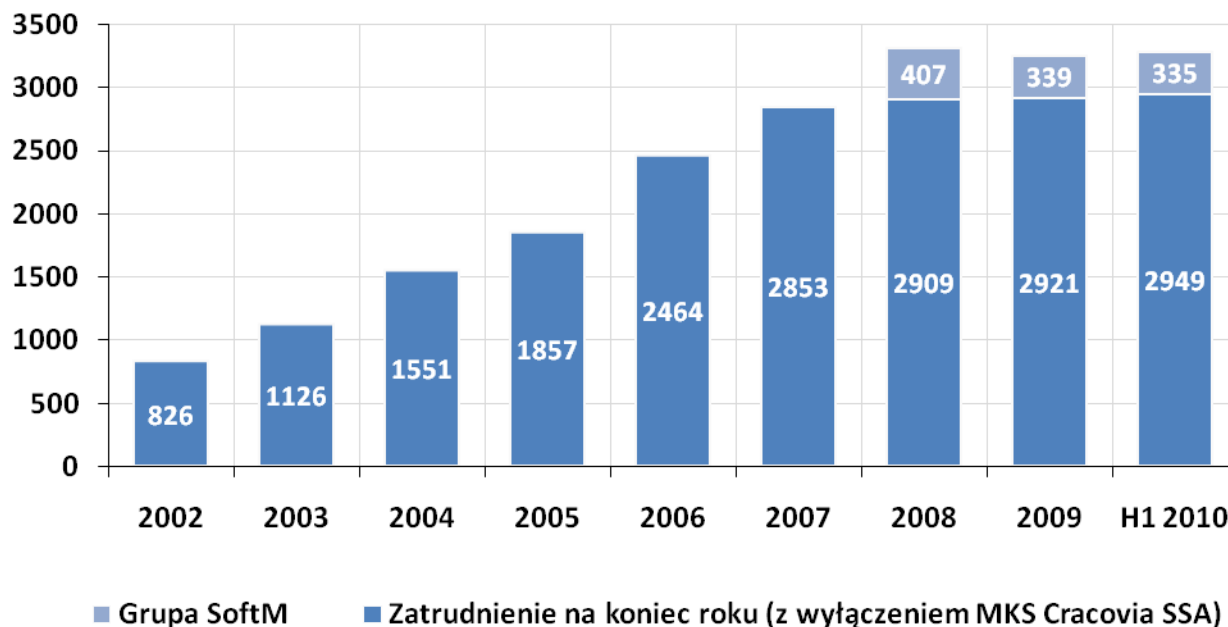
- Wyniki finansowe
- Struktura sprzedaży
- **Zatrudnienie**
- Portfel zamówień
- Podsumowanie

Wielkość zatrudnienia

- Na dzień **30 czerwca 2010** roku Grupa Comarch (bez pracowników MKS Cracovia SSA) zatrudniała **3 284** osób, tj. o 24 osoby więcej niż na koniec 2009 roku (wzrost o 0,7%).
- **W bieżącym roku Grupa prowadzi politykę stabilizacji wielkości zatrudnienia na obecnym poziomie, racjonalnej redukcji kosztów oraz zwiększenia efektywności działania.**

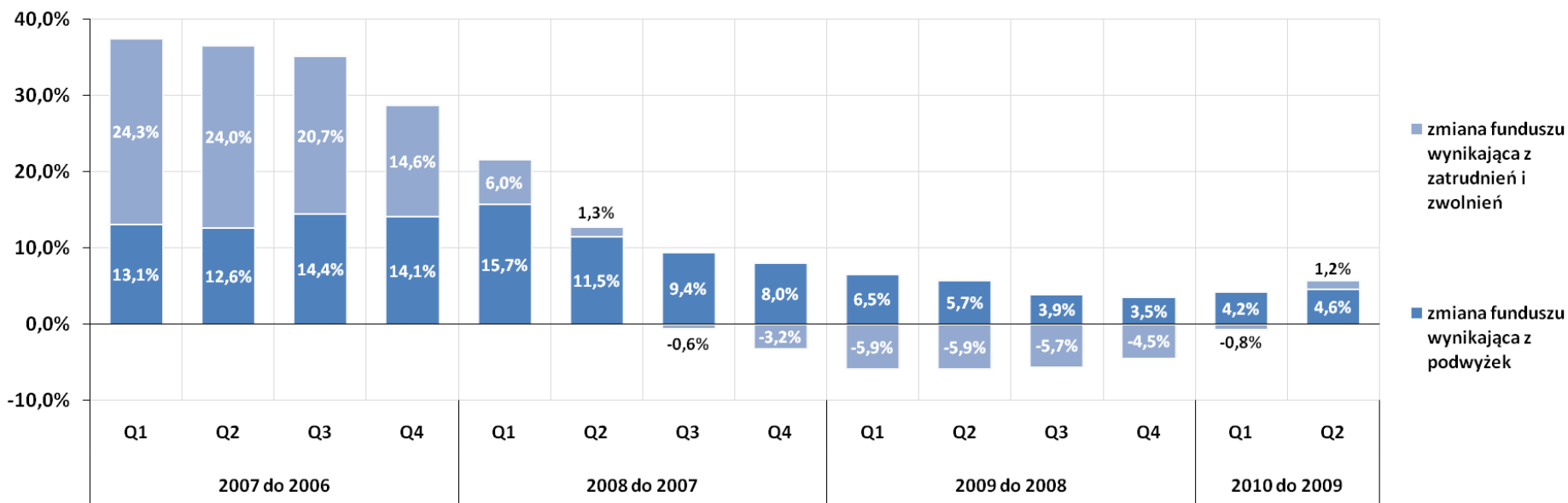
Wielkości zatrudnienia w Grupie Comarch (bez pracowników MKS Cracovia SSA)

Zatrudnienie Grupa Comarch



Koszty pracy 2007-2010 (bez Grupy SoftM)

Zmiana funduszu wynagrodzeń

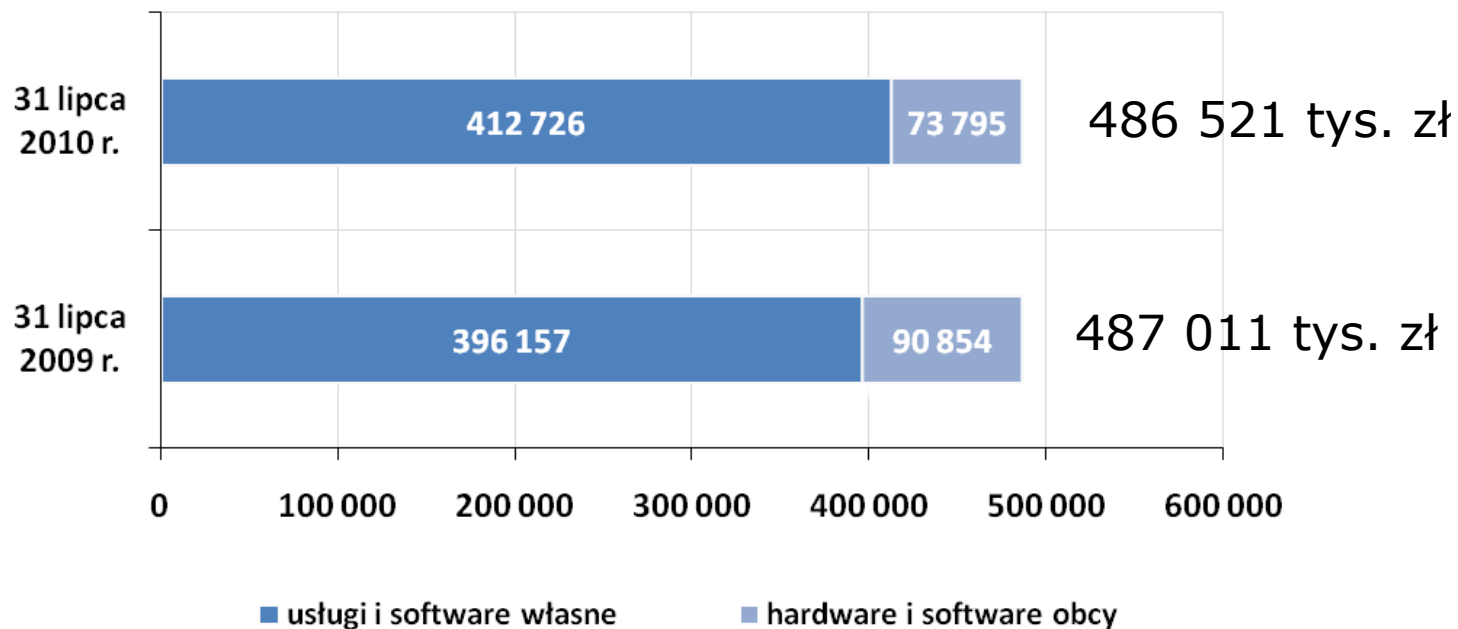


Agenda

- Wyniki finansowe
- Struktura sprzedaży
- Zatrudnienie
- **Portfel zamówień**
- Podsumowanie

Portfel zamówień na rok bieżący (z wyłączeniem Grupy SoftM)

Portfel zamówień na rok bieżący



Agenda

- Wyniki finansowe
- Struktura sprzedaży
- Zatrudnienie
- Portfel zamówień
- **Podsumowanie**

Podsumowanie wydarzeń H1 2010

- Dobre wyniki finansowe w H1 na działalności podstawowej, wysoki poziom skonsolidowanego EBITDA
- Udział sprzedaży zagranicznej utrzymuje się na poziomie podobnym do ubiegłorocznego i stanowi 46% przychodów Grupy, koncentracja na rynku DACH
- Dynamiczny rozwój działalności w sektorze TMT – nowe kontrakty znacznej wartości
- Znaczny wpływ kursów walut na wyniki finansowe w H1 2010
- Nadal negatywny wpływ wyników SoftM, nacisk na wzrost sprzedaży
- Lekki wzrost ilości osób zatrudnionych i kosztów pracy

Plany na 2010

- Dalszy rozwój sprzedaży na rynkach zagranicznych, ze szczególnym naciskiem na region DACH
- Rozbudowa infrastruktury Comarch w Europie Zachodniej i w Polsce
- Wprowadzenie na rynek Semiramis Accounting
- Dynamiczny rozwój działalności w sektorze TMT
- Zakończenie programu restrukturyzacyjnego w SoftM
- Lekki wzrost ilości osób zatrudnionych, dalsza kontrola poziomu kosztów

COMARCH

Dziękuję za uwagę