

# COMARCH

## Wyniki finansowe H1 2011

**Konrad Tarański** – Wiceprezes Zarządu, Dyrektor Finansowy

**2 września 2011, Kraków**

# Agenda

- Wyniki finansowe
- Struktura sprzedaży
- Zatrudnienie
- Portfel zamówień
- Inwestycje
- Podsumowanie

# Agenda

- **Wyniki finansowe**
- Struktura sprzedaży
- Zatrudnienie
- Portfel zamówień
- Inwestycje
- Podsumowanie

## Wyniki finansowe H1 2011

	<b>H1 2011</b>	<b>H1 2010</b>
Przychody	299 388	320 065
Wynik operacyjny	(24 922)	(5 449)
Wynik netto przypadający na akcjonariuszy Comarch	(20 050)	5 233

*dane w tys. PLN*

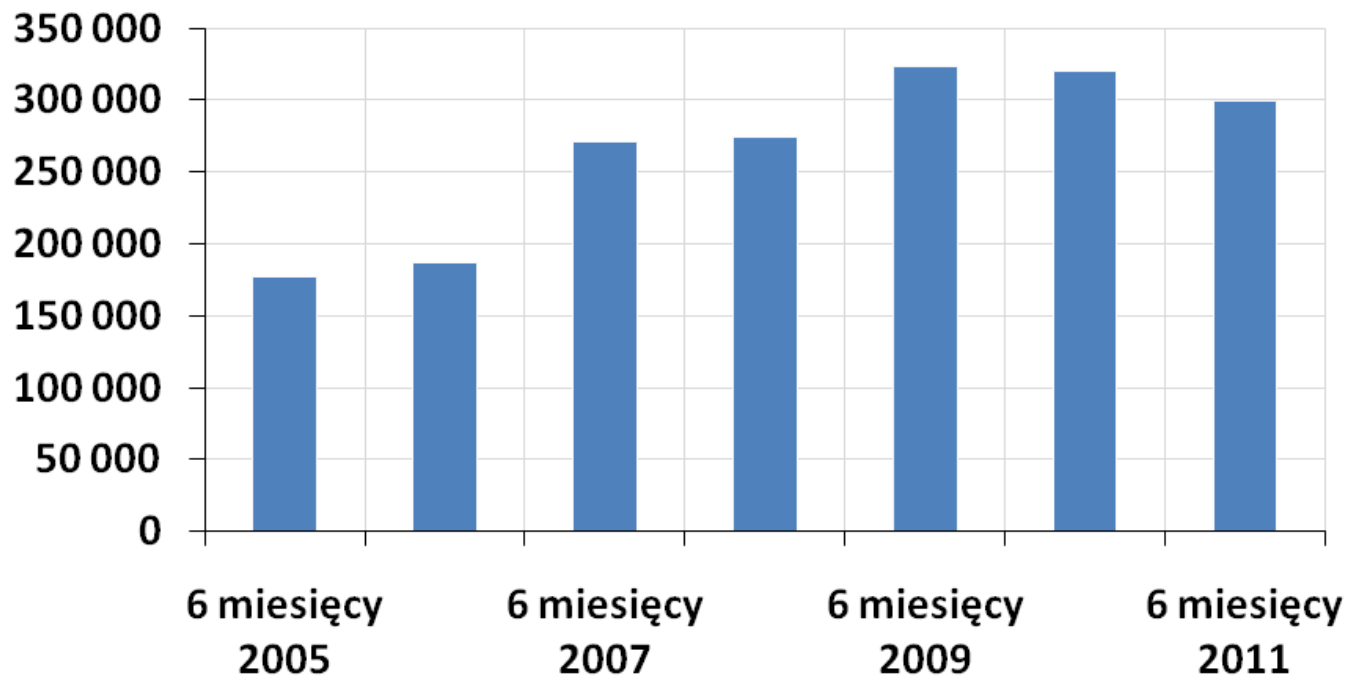
## Wyniki finansowe Q2 2011

	Q2 2011	Q2 2010
Przychody	151 922	174 351
Wynik operacyjny	(17 493)	(2 307)
Wynik netto przypadający na akcjonariuszy Comarch	(19 188)	(4 620)

*dane w tys. PLN*

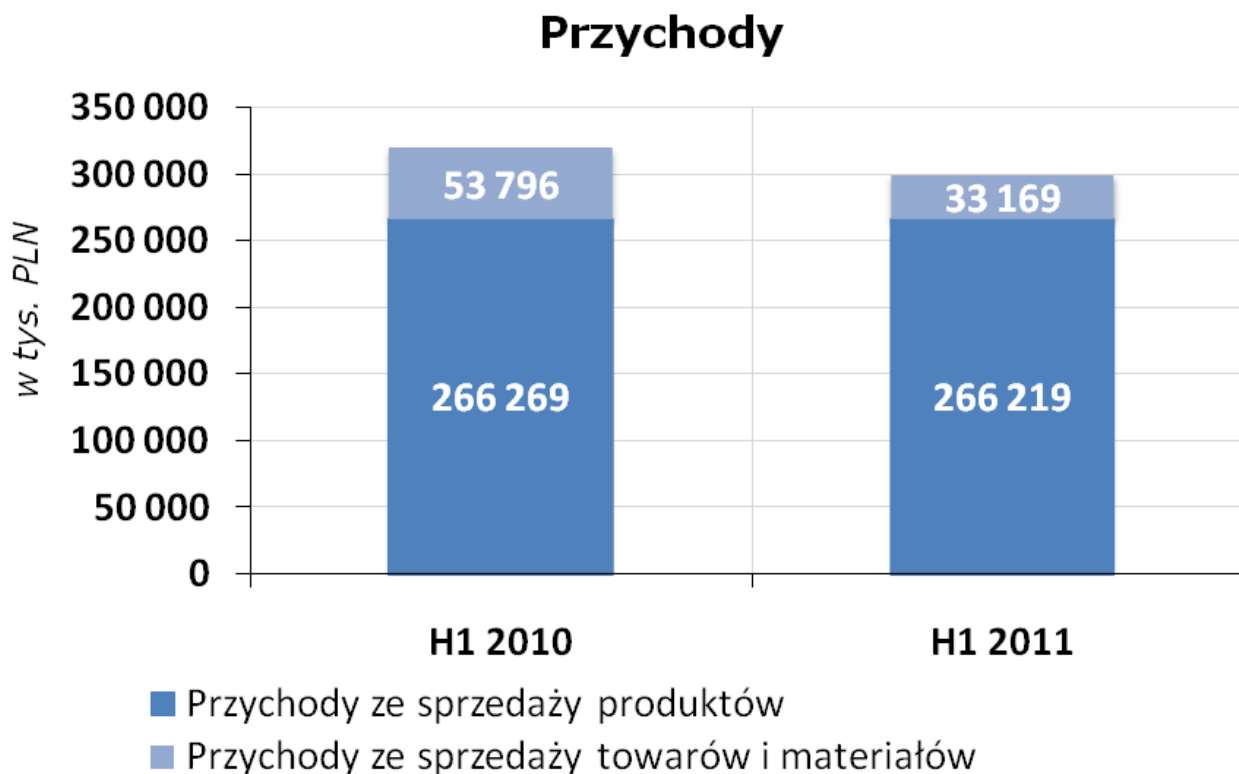
# Przychody ze sprzedaży H1 2011

## Przychody ze sprzedaży



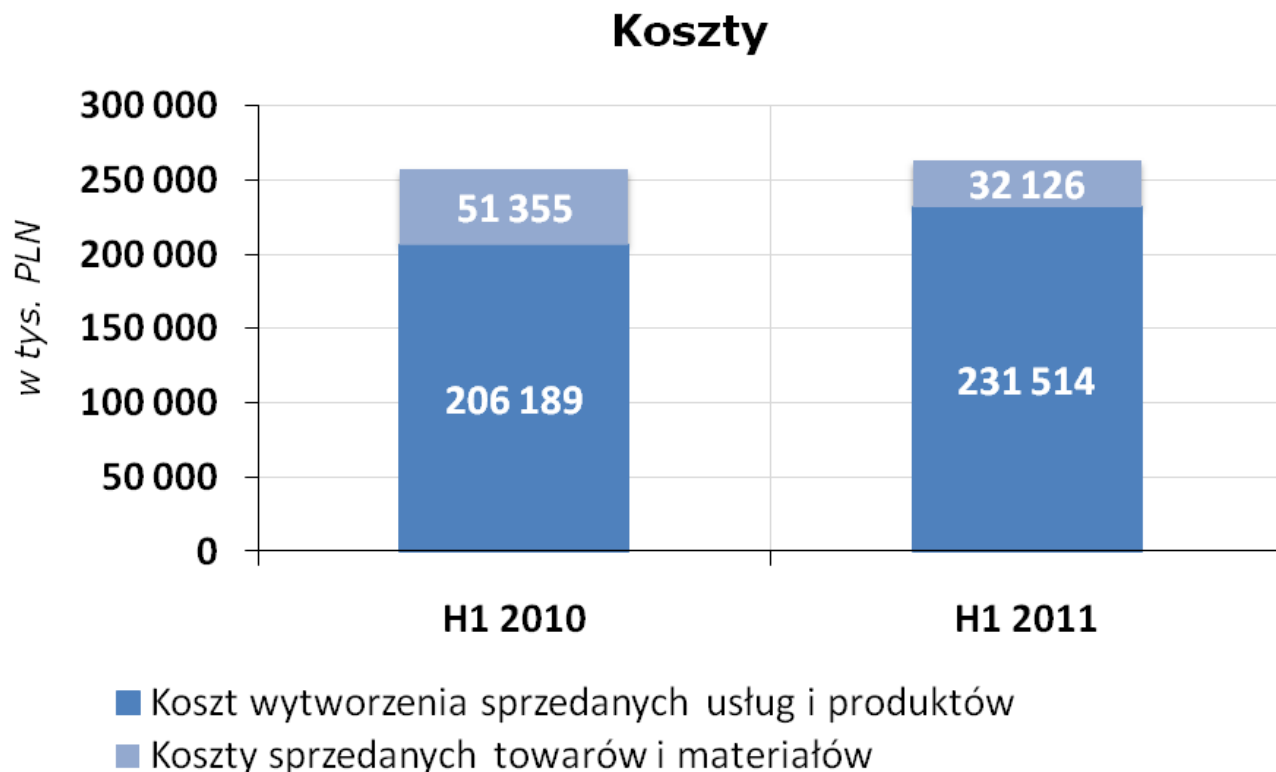
*dane w tys. PLN*

# Porównanie struktury przychodów H1 2010 i H1 2011



*dane w tys. PLN*

## Porównanie struktury kosztów H1 2010 i H1 2011



*dane w tys. PLN*

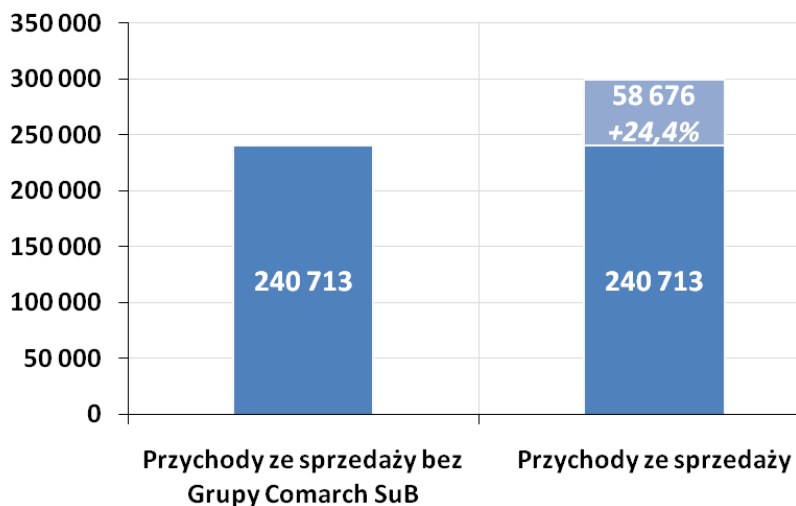


# Porównanie wyniku operacyjnego H1 2011 i H1 2010 po wyłączeniu zdarzeń nietypowych

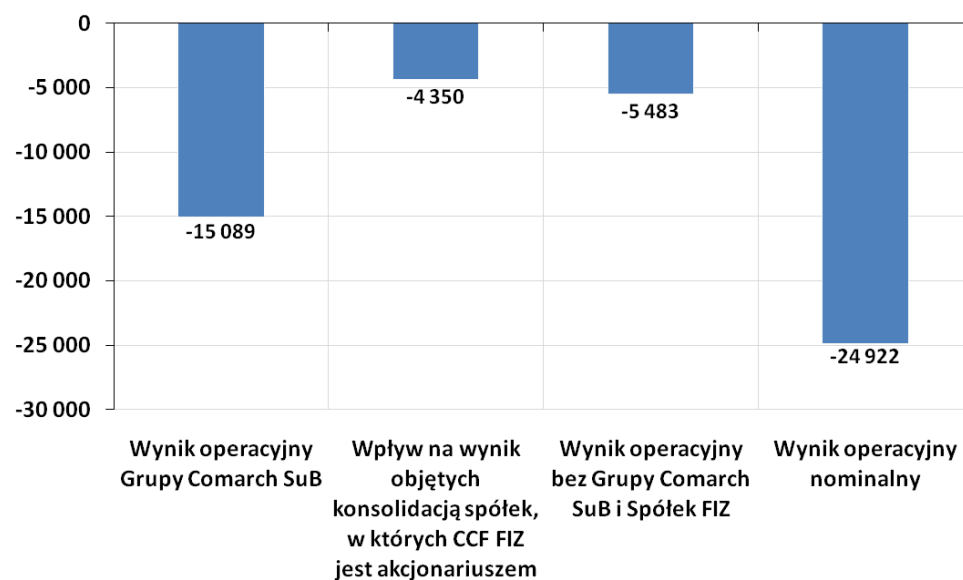
Grupa Comarch	H1 2011	H1 2010	Zmiana
<b>Wynik operacyjny nominalny (zgodny z MSSF)</b>	<b>-24 922</b>	<b>-5 449</b>	<b>357,4%</b>
Wpływ na wynik kosztów opcji menedżerskich	-1 368	-1 322	
Wpływ na wynik CCF FIZ oraz objętych konsolidacją spółek, w których CCF FIZ jest akcjonariuszem	-4 350	-5 490	
Wpływ utworzenia odpisu z tytułu utraty wartości firmy	0	-5 542	
Wynik operacyjny Grupy Comarch SuB	-15 089	-15 332	
<b>Wynik operacyjny skorygowany</b>	<b>-4 115</b>	<b>22 237</b>	<b>-118,5%</b>
Rentowność operacyjna skorygowana	-1,71%	9,01%	
<b>EBITDA (wynik operacyjny + amortyzacja) skorygowana</b>	<b>7 301</b>	<b>34 367</b>	
Marża EBITDA skorygowana	3,03%	13,93%	

## Wpływ Grupy Comarch SuB oraz spółek CCF FIZ na przychody i wynik operacyjny Grupy Comarch

H1 2011



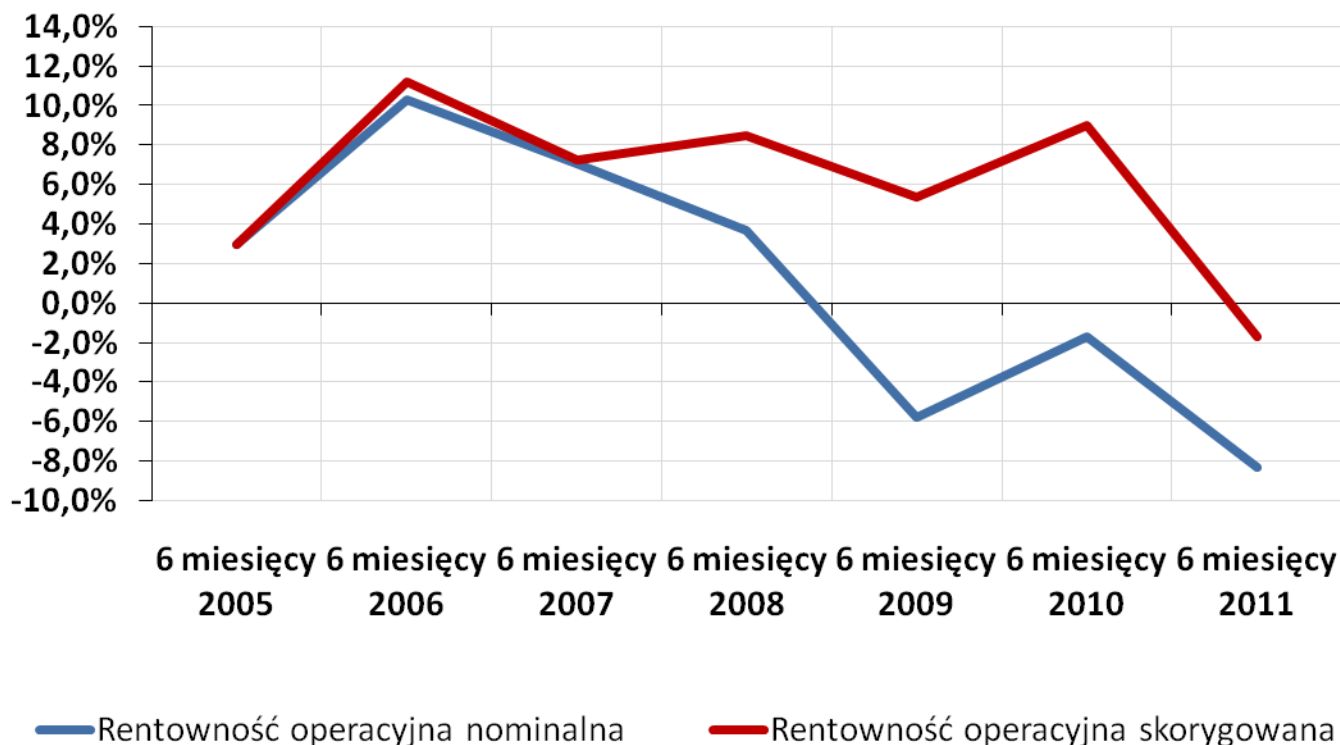
H1 2011



*dane w tys. PLN*

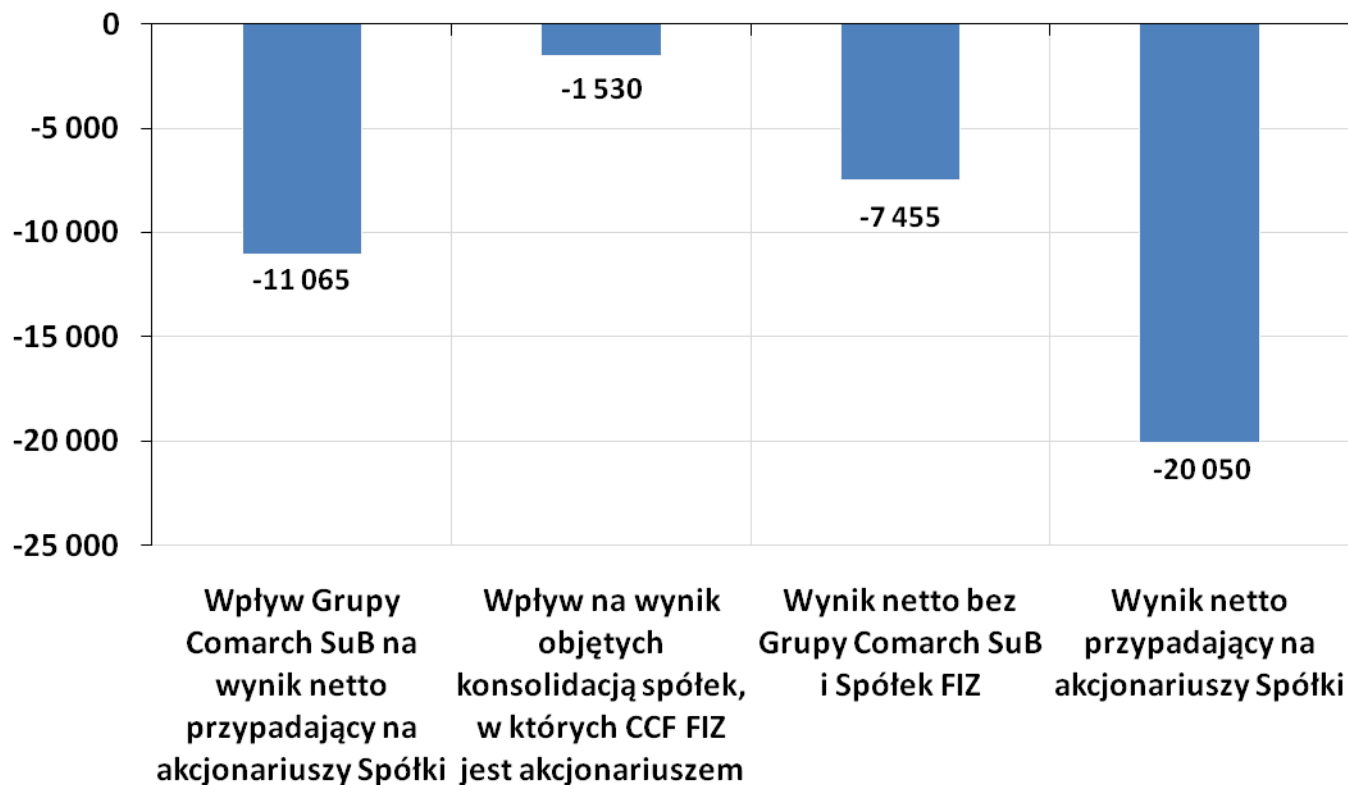
# Rentowność operacyjna H1 2005 – H1 2011

## Rentowność operacyjna nominalna vs skorygowana



## Wpływ Grupy Comarch SuB oraz spółek CCF FIZ na wynik netto Grupy Comarch

H1 2011

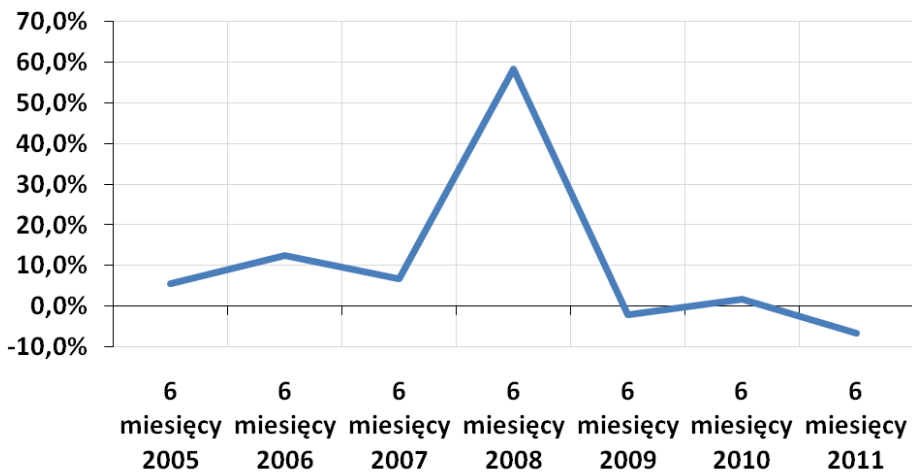


## Porównanie wyniku netto H1 2011 i H1 2010 po wyłączeniu zdarzeń nietypowych

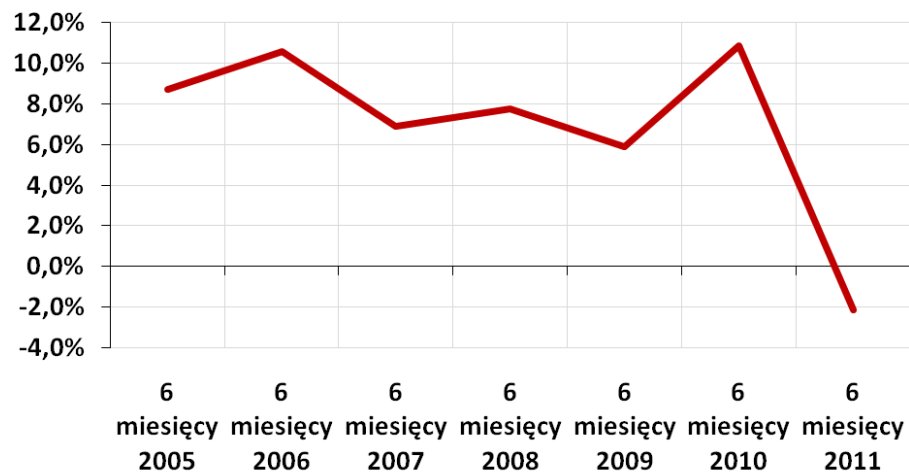
Grupa Comarch	H1 2011	H1 2010	Zmiana
<b>Wynik netto nominalny (zgodny z MSSF)</b>	<b>-20 050</b>	<b>5 233</b>	<b>-483,1%</b>
Wpływ na wynik kosztów opcji menedżerskich	-1 368	-1 322	
Wpływ na wynik CCF FIZ oraz objętych konsolidacją spółek, w których CCF FIZ jest akcjonariuszem	-1 530	-1 525	
Wpływ na wynik aktywa na podatek odroczony z tytułu działalności w SSE	-1 490	-1 603	
Wpływ utworzenia odpisu z tytułu utraty wartości firmy	0	-5 542	
Wpływ na wynik aktywów i rezerw na podatek odroczony z tyt. różnic przejściowych oraz aktywa z tytułu straty podatkowej w spółkach zależnych	3 169	2 312	
Zysk (Strata) netto Grupy Comarch SuB	-11 065	-6 764	
<b>Wynik netto skorygowany</b>	<b>-7 766</b>	<b>19 677</b>	<b>-139,5%</b>
Rentowność netto skorygowana	-3,23%	7,97%	

# Rentowność netto H1 2005 – H1 2011

## Rentowność netto



## Skorygowana rentowność netto



## Porównanie wyniku netto i wyniku netto przypadającego na akcjonariuszy Comarch

**Wynik netto: -21 476 tys. zł**

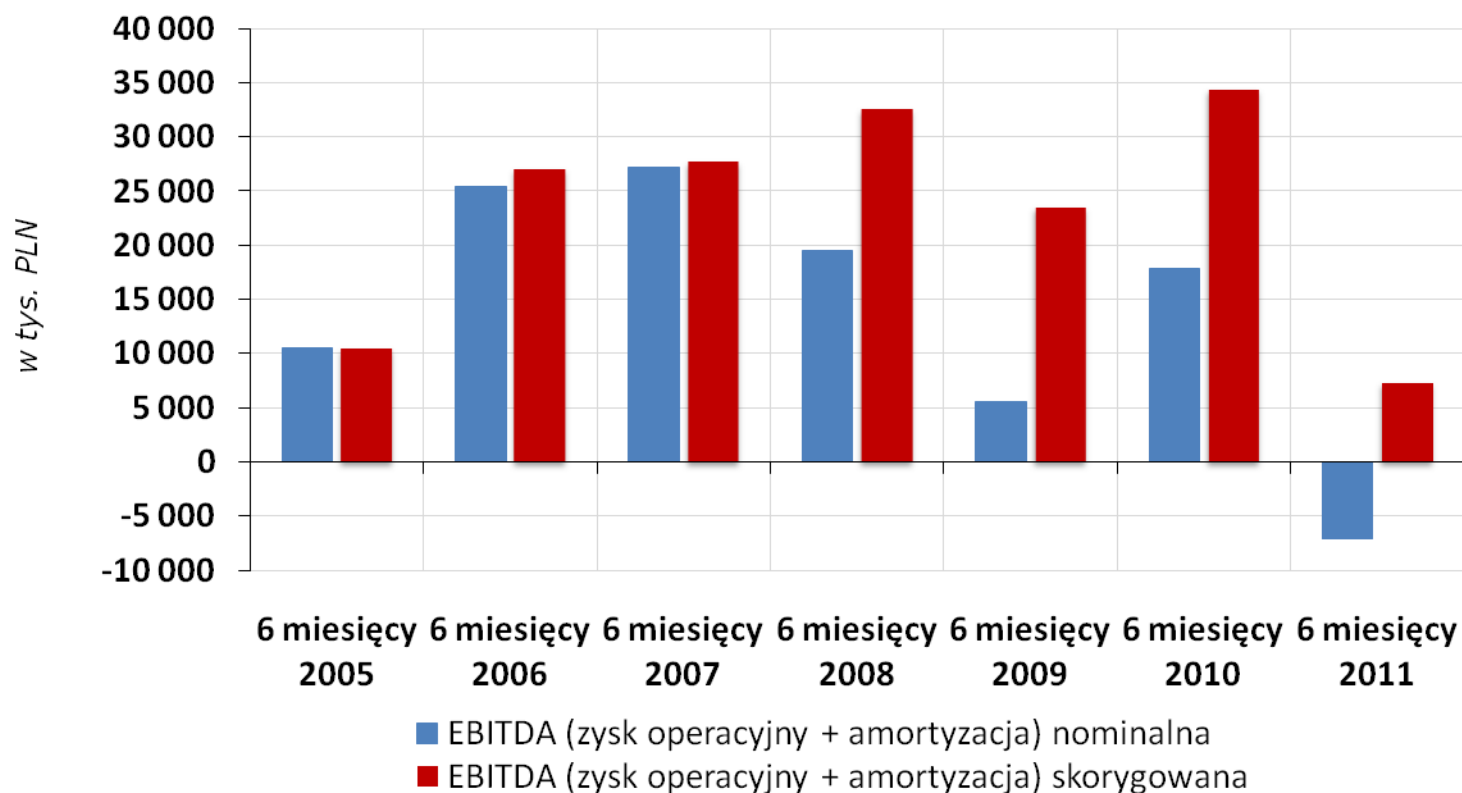
Strata Grupy Comarch SuB za H1 2011 przypadająca na akcjonariuszy mniejszościowych: -2 614 tys. zł

Zysk pozostałych spółek zależnych za H1 2011 przypadający na akcjonariuszy mniejszościowych: 1 188 tys. zł

**Wynik netto przypadający na akcjonariuszy Comarch: -20 050 tys. zł**

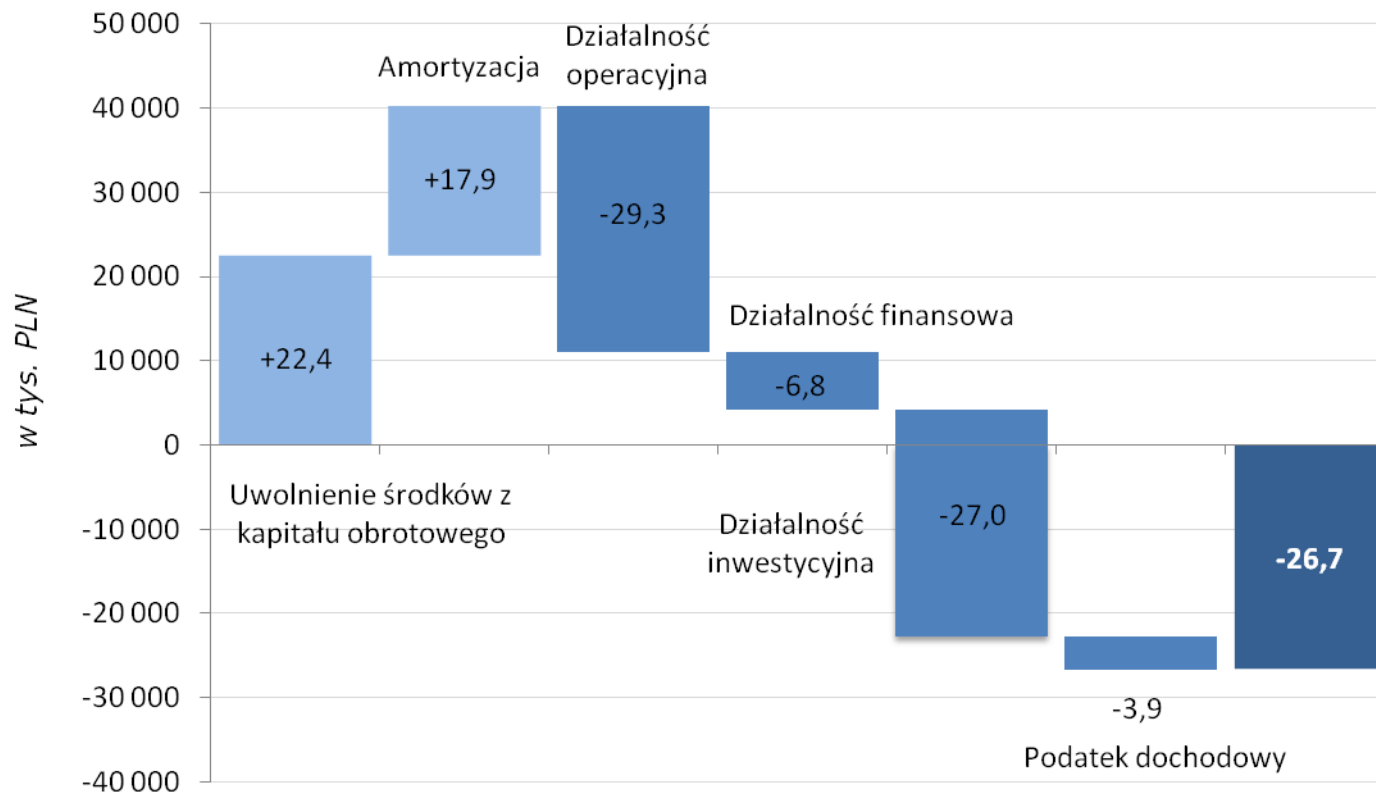
# EBITDA H1 2005 – H1 2011

## EBITDA nominalna vs skorygowana





# Cash Flow H1 2011

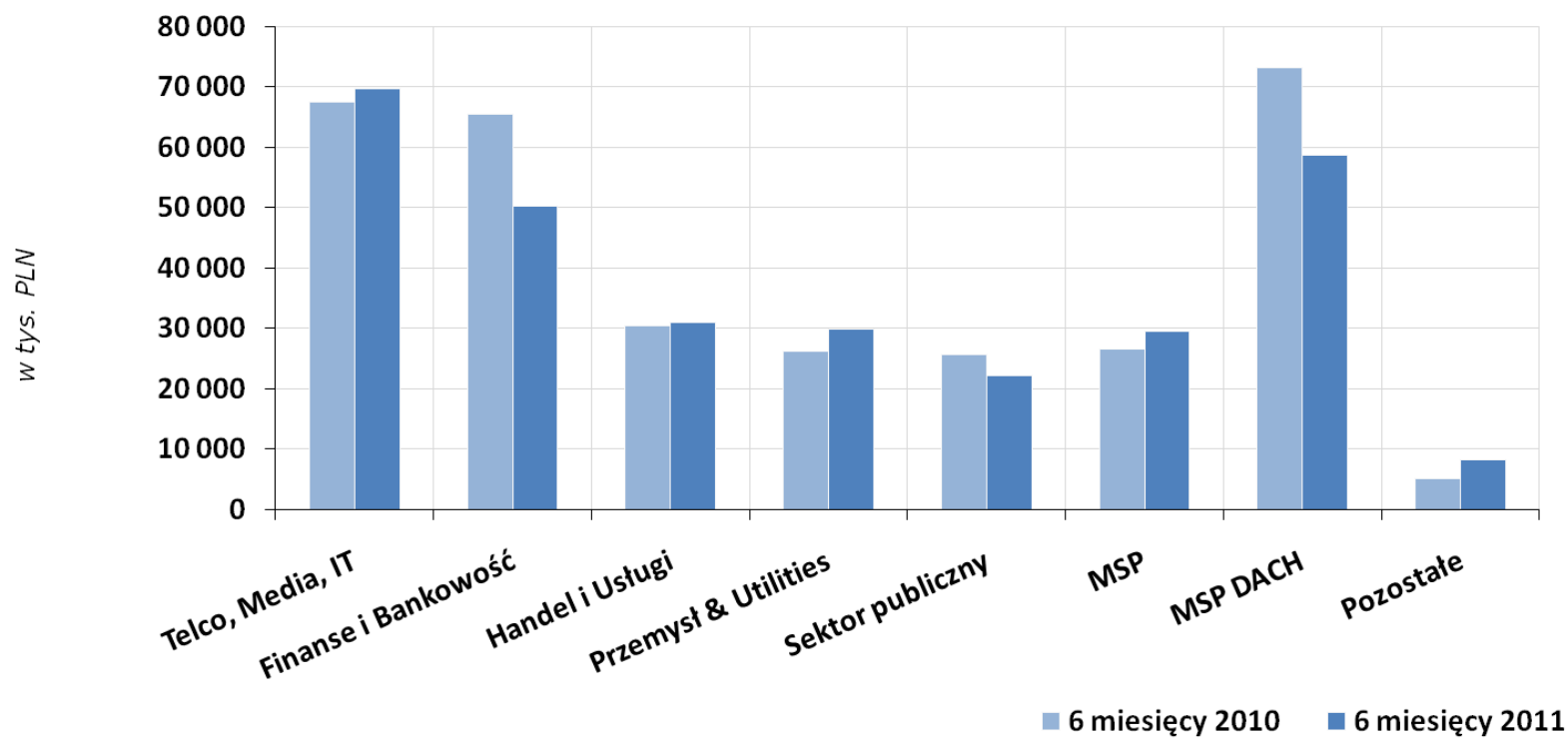


# Agenda

- Wyniki finansowe
- **Struktura sprzedaży**
- Zatrudnienie
- Portfel zamówień
- Inwestycje
- Podsumowanie

# Przychody według branż H1 2011 i H1 2010

## Przychody według branż H1 2011 oraz H1 2010

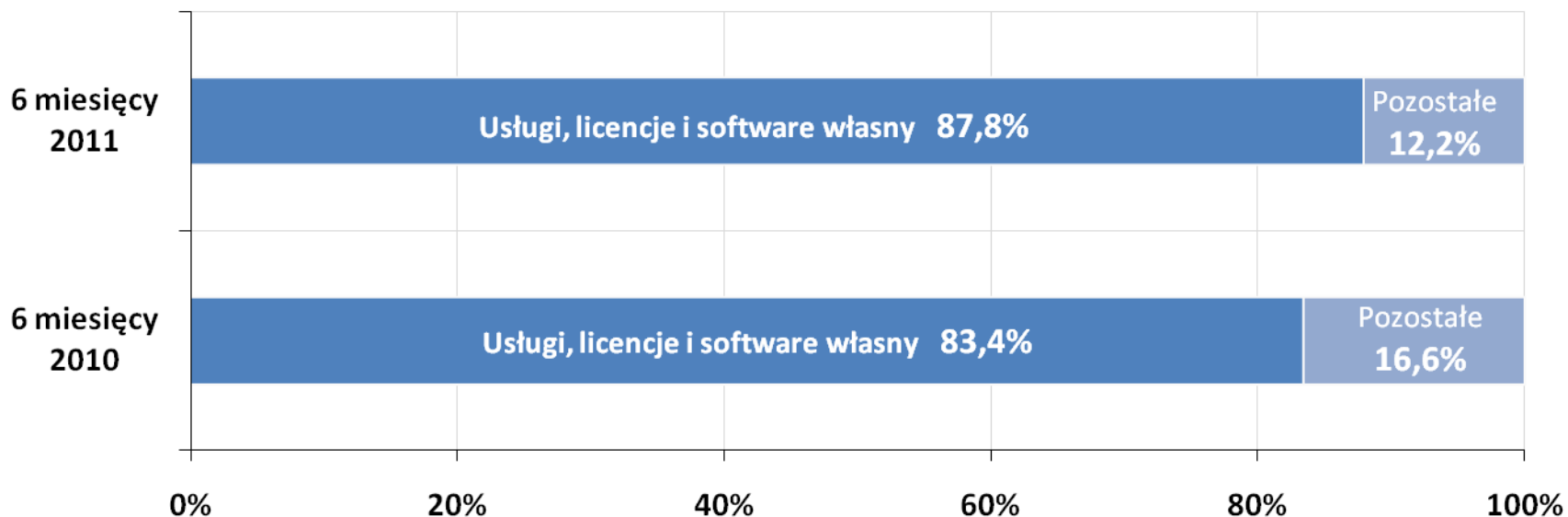


## Struktura sprzedaży wg branż H1 2011 i H1 2010

Grupa Comarch	6 miesięcy 2011	%	6 miesięcy 2010	%
Telekomunikacja, Media, IT	69 660	23,3%	67 435	21,1%
Finanse i Bankowość	50 298	16,8%	65 462	20,4%
Handel i Usługi	30 982	10,3%	30 435	9,5%
Przemysł & Utilities	29 880	10,0%	26 231	8,2%
Sektor publiczny	22 149	7,4%	25 690	8,0%
Małe i Średnie Przedsiębiorstwa – Polska	29 491	9,8%	26 452	8,3%
Małe i Średnie Przedsiębiorstwa – DACH	58 676	19,6%	73 267	22,9%
Pozostałe	8 252	2,8%	5 093	1,6%
<b>RAZEM</b>	<b>299 388</b>	<b>100,0%</b>	<b>320 065</b>	<b>100,0%</b>

## Struktura sprzedaży wg rodzaju H1 2011 i H1 2010

Struktura sprzedaży  
H1 2011 i H1 2010

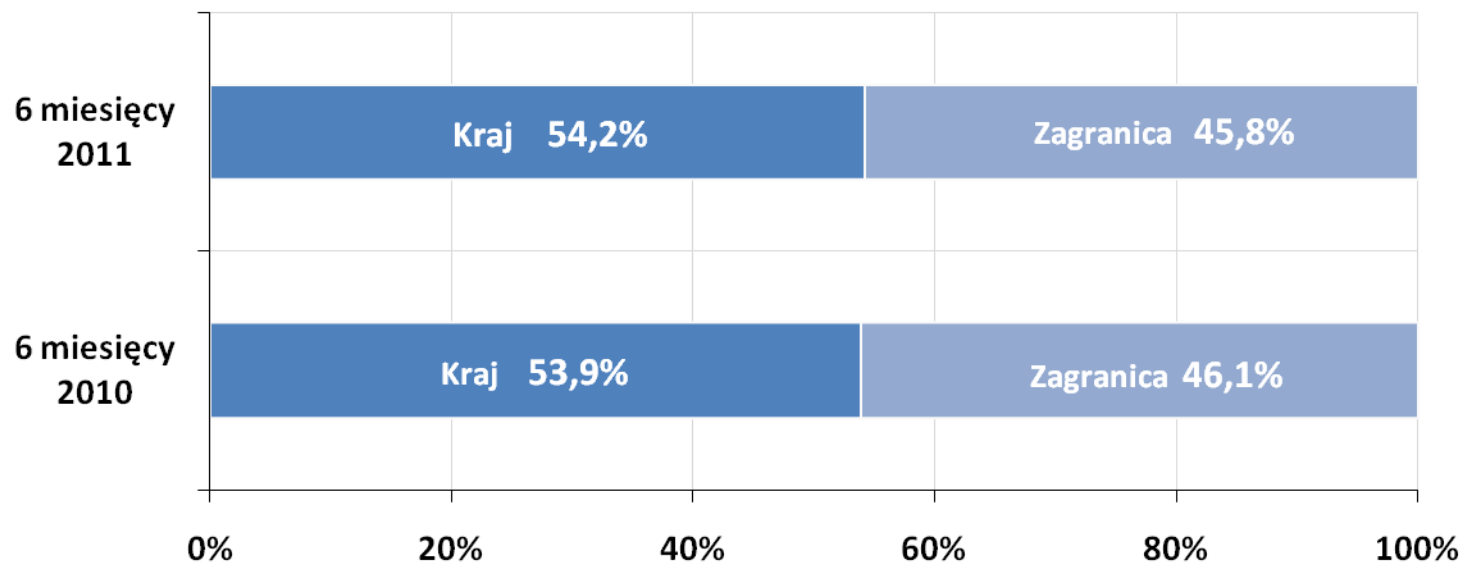


## Struktura sprzedaży wg rodzaju H1 2011 i H1 2010

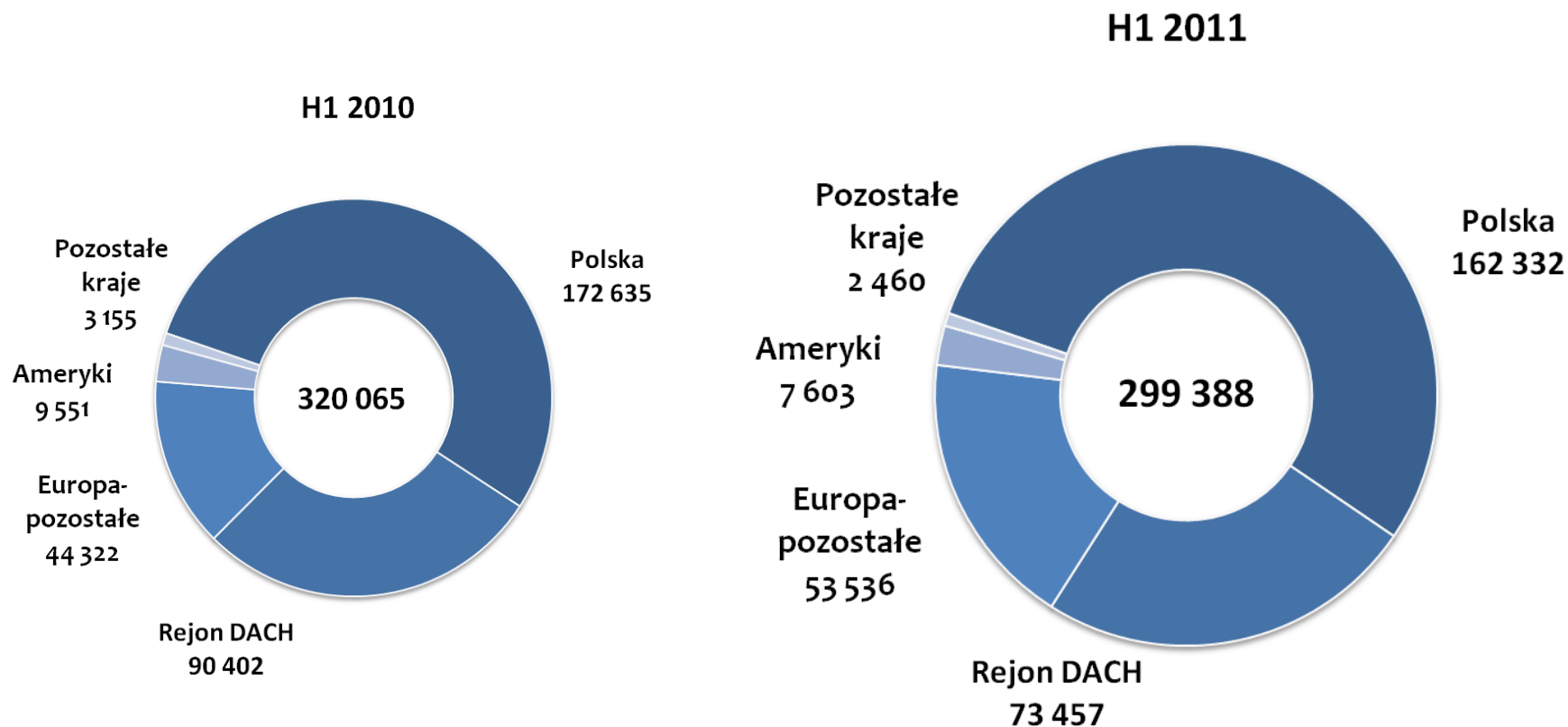
Grupa Comarch	6 miesięcy 2011	%	6 miesięcy 2010	%
Usługi	224 890	75,1%	230 676	72,1%
Software własny	38 084	12,7%	36 219	11,3%
Software obcy	14 229	4,8%	21 539	6,7%
Hardware	11 746	3,9%	24 960	7,8%
Pozostałe	10 439	3,5%	6 671	2,1%
<b>RAZEM</b>	<b>299 388</b>	<b>100,0%</b>	<b>320 065</b>	<b>100,0%</b>

# Geograficzna struktura sprzedaży H1 2011 i H1 2010

Geograficzna struktura sprzedaży  
H1 2011 oraz H1 2010



# Geograficzna struktura sprzedaży H1 2011 i H1 2010



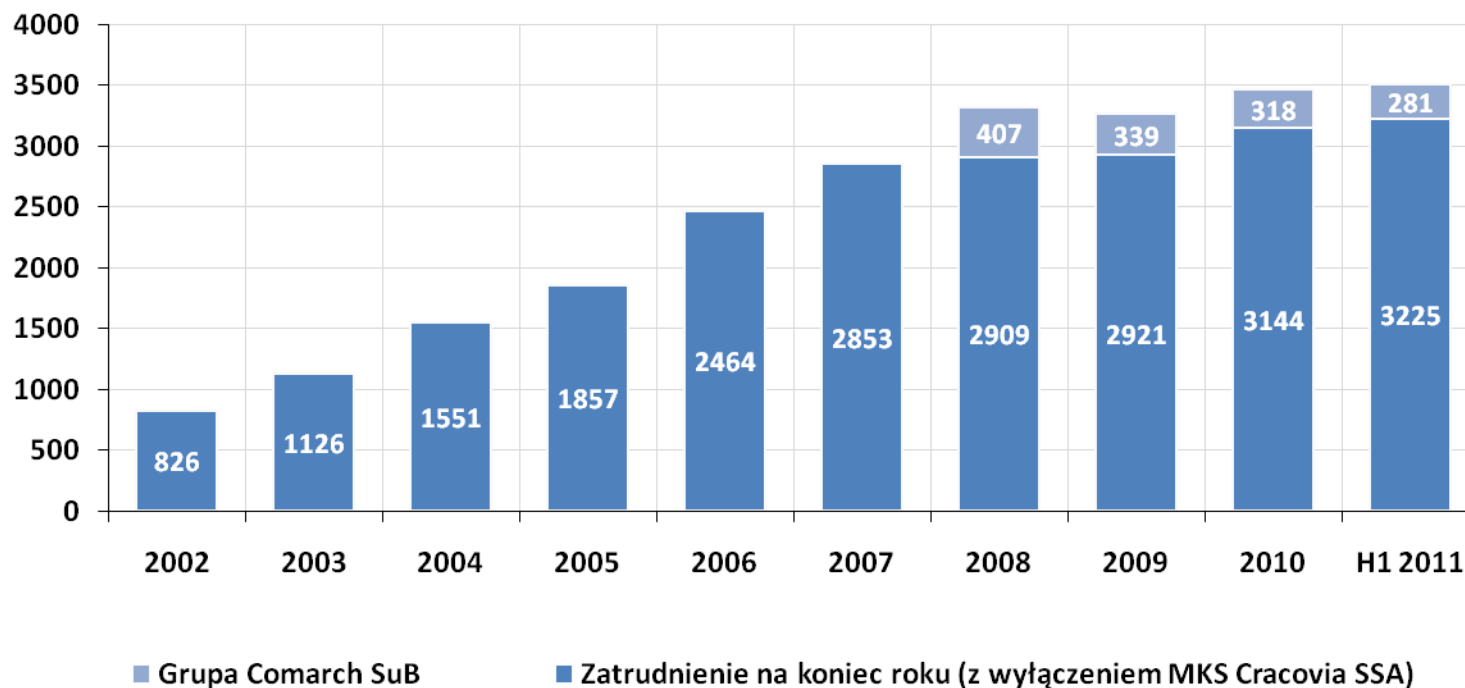


# Agenda

- Wyniki finansowe
- Struktura sprzedaży
- **Zatrudnienie**
- Portfel zamówień
- Inwestycje
- Podsumowanie

## Wielkość zatrudnienia w Grupie Comarch (bez pracowników MKS Cracovia SSA)

### Zatrudnienie Grupa Comarch



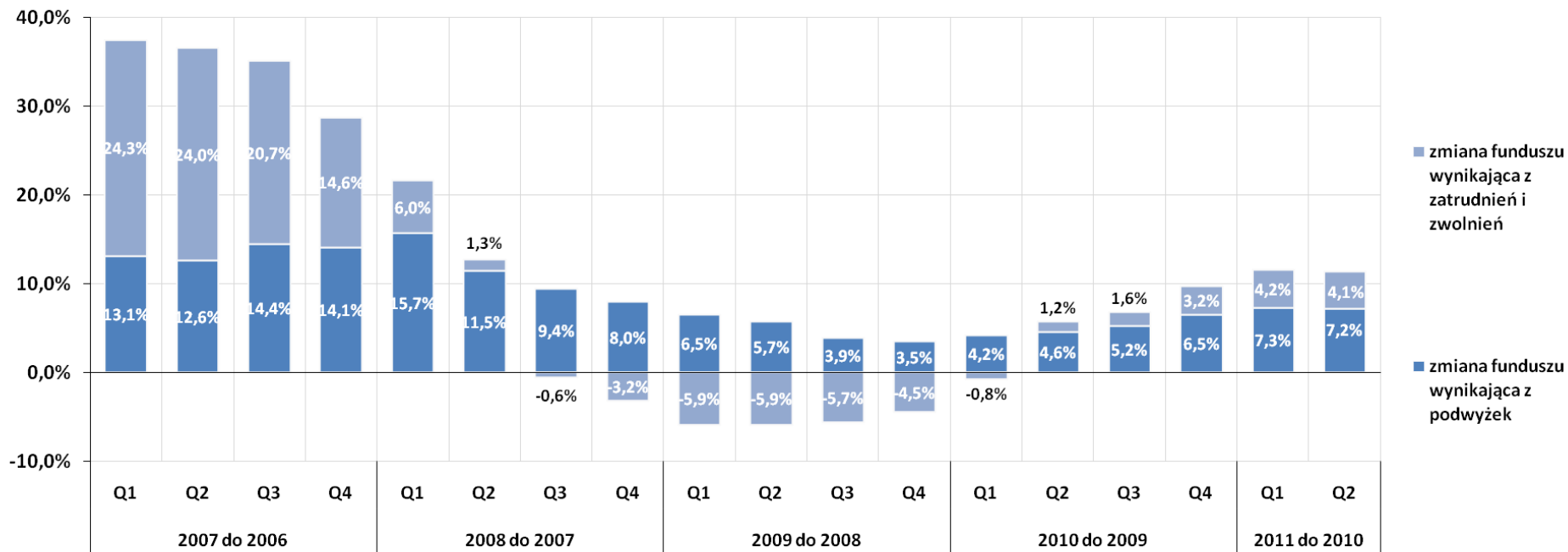
## Wielkość zatrudnienia

- Na dzień **30 czerwca 2011** roku Grupa Comarch (bez pracowników MKS Cracovia SSA) zatrudniała **3 506** osób, tj. o 44 osoby więcej niż na koniec 2010 roku (wzrost o 1,3%) i o 222 osoby więcej niż na koniec czerwca 2010 roku
- Na dzień **30 czerwca 2011** roku Grupa Comarch Software und Beratung zatrudniała **281** osób, tj. 37 osób mniej niż na koniec 2010 roku.

**W ostatnim czasie obserwujemy zwiększoną presję na wzrost wynagrodzeń i wzmożoną konkurencję o zasoby na rynku pracy. Jednocześnie Grupa Comarch zwiększa poziom zatrudnienia na potrzeby realizacji zawartych kontraktów.**

# Koszty pracy 2007 - H1 2011 (bez Grupy Comarch SuB)

Zmiana funduszu wynagrodzeń

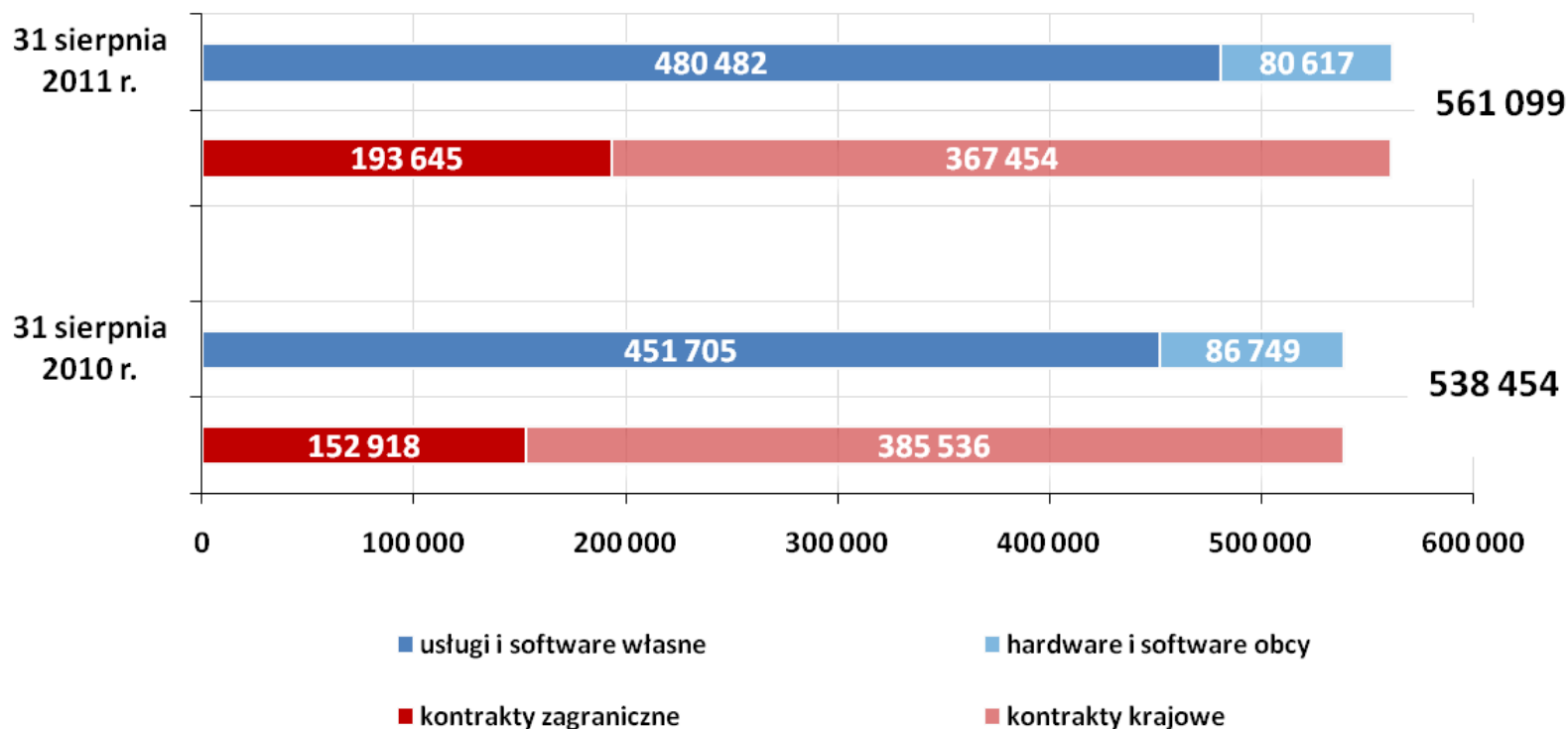


# Agenda

- Wyniki finansowe
- Struktura sprzedaży
- Zatrudnienie
- **Portfel zamówień**
- Inwestycje
- Podsumowanie

## Portfel zamówień na rok bieżący (z wyłączeniem Grupy Comarch SuB)

### Portfel zamówień na rok bieżący



# Agenda

- Wyniki finansowe
- Struktura sprzedaży
- Zatrudnienie
- Portfel zamówień
- **Inwestycje**
- Podsumowanie

## Inwestycje

- Utrzymanie wysokich nakładów na R&D
- W Q3 zakończenie inwestycji nieruchomościowych w Łodzi i w Krakowie (SSE5)
- W Q4 uruchomienie działalności Centrum Medycznego iMed24
- Kontynuacja budowy Data Center w Dreźnie
- Wstrzymanie budowy Data Center w Lille



# Agenda

- Wyniki finansowe
- Struktura sprzedaży
- Zatrudnienie
- Portfel zamówień
- Inwestycje
- **Podsumowanie**

## Podsumowanie H1 2011 roku

- Spadek przychodów ze sprzedaży towarów, przychody ze sprzedaży usług i produktów własnych na niezmiennym poziomie
- Wzrost ilości osób zatrudnionych, zwiększona konkurencja na rynku pracy
- Zwiększone koszty związane z realizacją dużej liczby kontraktów, w efekcie spadek zysku operacyjnego, netto i EBITDA w porównaniu do pierwszego półrocza 2010 roku
- Wysoki poziom nakładów marketingowych i inwestycyjnych
- Weryfikacja programu inwestycyjnego w Polsce i w Europie Zachodniej

# COMARCH

**Dziękuję za uwagę**