

# COMARCH

## Wyniki finansowe Q1-Q4 2010

**Konrad Tarański** – Wiceprezes Zarządu, Dyrektor Finansowy

**3 marca 2011, Warszawa**

# Agenda

- Wyniki finansowe
- Struktura sprzedaży
- Zatrudnienie
- Portfel zamówień
- Podsumowanie

# Agenda

- **Wyniki finansowe**
- Struktura sprzedaży
- Zatrudnienie
- Portfel zamówień
- Podsumowanie

## Wyniki finansowe Q4 2010

	Q4 2010	Q4 2009
Przychody	264 369	231 883
Wynik operacyjny	19 228	24 667
Wynik netto przypadający na akcjonariuszy Comarch	30 598	26 600

*dane w tys. PLN*

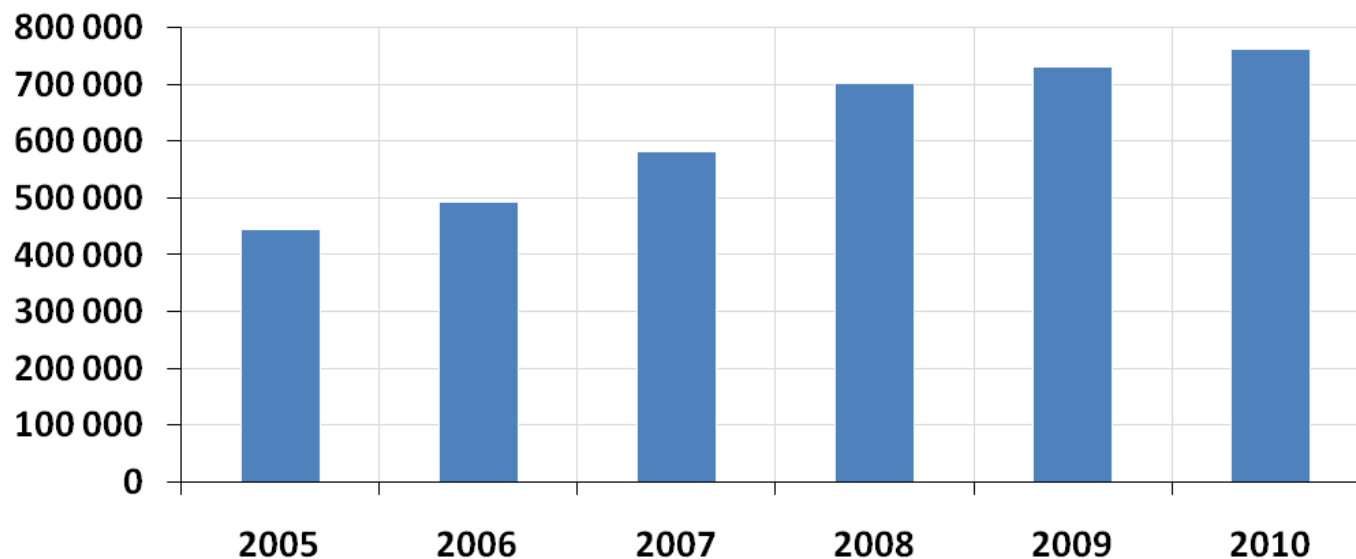
## Wyniki finansowe Q1-Q4 2010

	Q1-Q4 2010	Q1-Q4 2009
Przychody	761 744	729 403
Wynik operacyjny	23 467	14 373
Wynik netto przypadający na akcjonariuszy Comarch	43 385	32 306

*dane w tys. PLN*

# Przychody ze sprzedaży Q1-Q4 2010

## Przychody ze sprzedaży



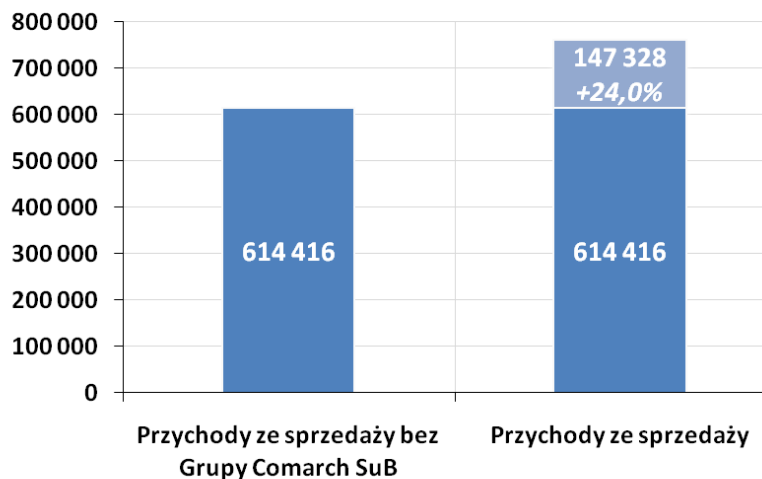
*dane w tys. PLN*

## Porównanie wyniku operacyjnego Q1-Q4 2010 i Q1-Q4 2009

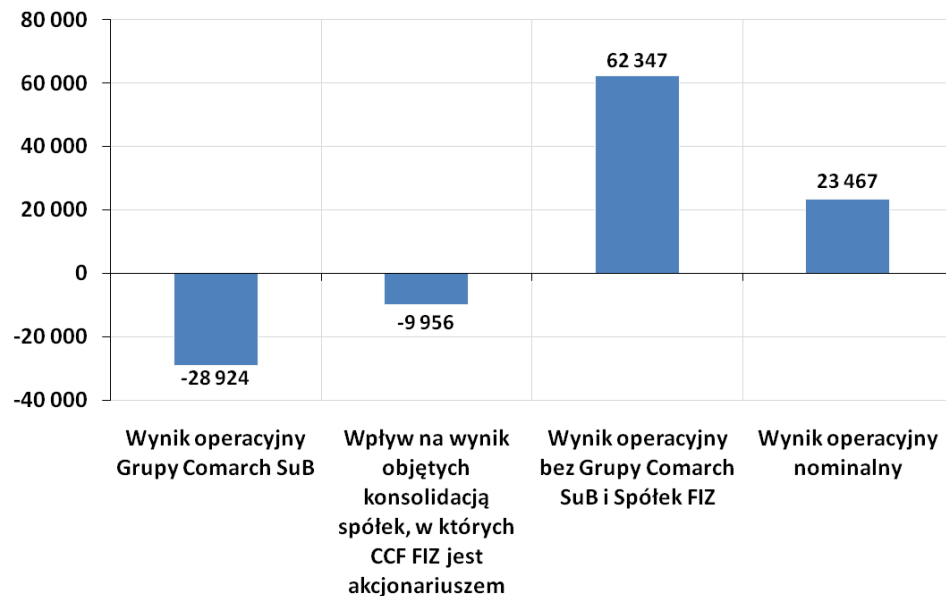
Grupa Comarch	Q1-Q4 2010	Q1-Q4 2009	Zmiana
<b>Przychody ze sprzedaży</b>	<b>761 744</b>	<b>729 403</b>	<b>+4,4%</b>
Amortyzacja	43 440	41 845	+3,8%
<b>Wynik operacyjny nominalny (zgodny z MSSF)</b>	<b>23 467</b>	<b>14 373</b>	<b>+63,3%</b>
<b>Wynik netto przypadający na akcjonariuszy Spółki nominalny (zgodny z MSSF)</b>	<b>43 385</b>	<b>32 306</b>	<b>+34,3%</b>
Rentowność operacyjna nominalna	3,1%	2,0%	
Rentowność netto nominalna	5,7%	4,4%	
<b>EBITDA (wynik operacyjny + amortyzacja) nominalna</b>	<b>66 906</b>	<b>56 218</b>	<b>+19,0%</b>
Marża EBITDA nominalna	8,8%	7,7%	

## Wpływ Grupy Comarch SuB oraz spółek CCF FIZ na przychody i wynik operacyjny Grupy Comarch

Q1-Q4 2010



Q1-Q4 2010



*dane w tys. PLN*

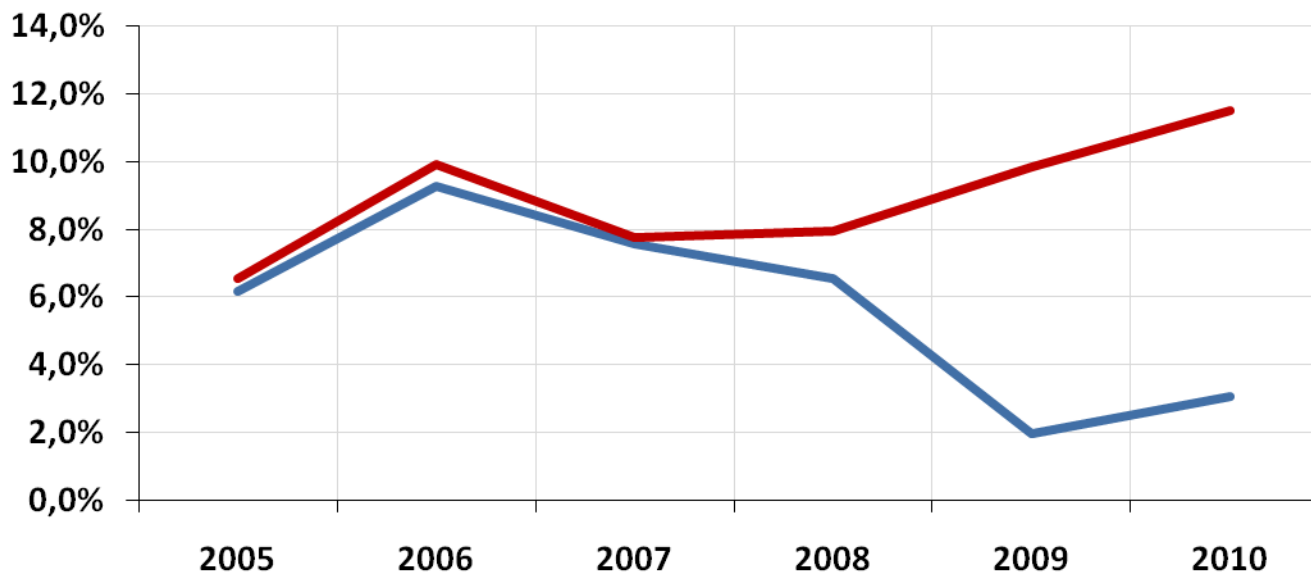


## Porównanie wyniku operacyjnego Q1-Q4 2010 i Q1-Q4 2009 po wyłączeniu zdarzeń nietypowych

Grupa Comarch	Q1-Q4 2010	Q1-Q4 2009	Zmiana
<b>Wynik operacyjny nominalny (zgodny z MSSF)</b>	<b>23 467</b>	<b>14 373</b>	<b>+63,3%</b>
Wpływ na wynik kosztów opcji menedżerskich	-2 643	-2 980	
Wpływ na wynik CCF FIZ oraz objętych konsolidacją spółek, w których CCF FIZ jest akcjonariuszem	-9 956	-8 304	
Wpływ utworzenia odpisu z tytułu utraty wartości firmy	-5 542	0	
Wynik operacyjny Grupy Comarch SuB	-28 924	-29 318	
<b>Wynik operacyjny skorygowany</b>	<b>70 532</b>	<b>54 975</b>	<b>+28,3%</b>
Rentowność operacyjna skorygowana	11,5%	9,8%	
<b>EBITDA (wynik operacyjny + amortyzacja) skorygowana</b>	<b>91 992</b>	<b>78 486</b>	<b>+17,2%</b>
Marża EBITDA skorygowana	15,0%	14,0%	

# Rentowność operacyjna Q1-Q4 2005 – Q1-Q4 2010

## Rentowność operacyjna nominalna vs skorygowana

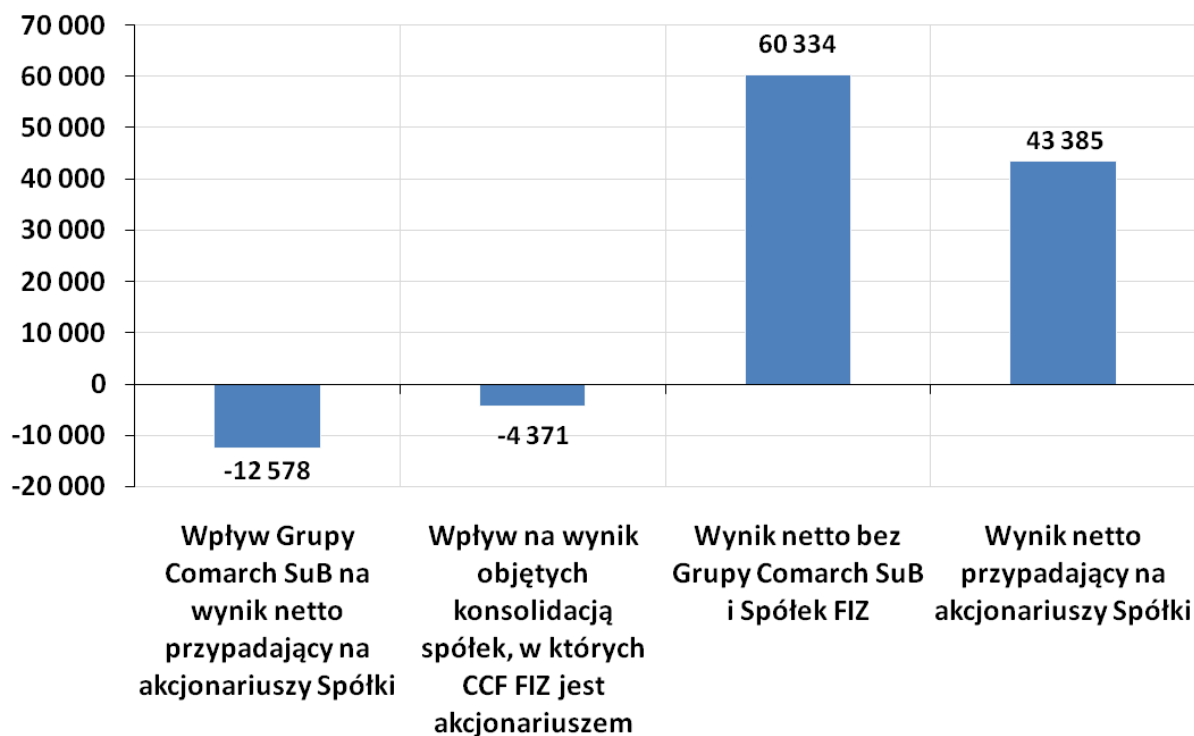


— Rentowność operacyjna nominalna

— Rentowność operacyjna skorygowana

## Wpływ Grupy Comarch SuB oraz spółek CCF FIZ na wynik netto Grupy Comarch

Q1-Q4 2010



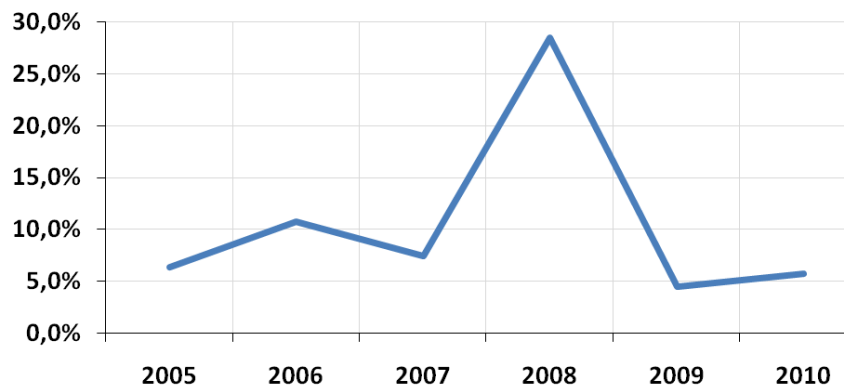
*dane w tys. PLN*

## Porównanie wyniku netto Q1-Q4 2010 i Q1-Q4 2009 po wyłączeniu zdarzeń nietypowych

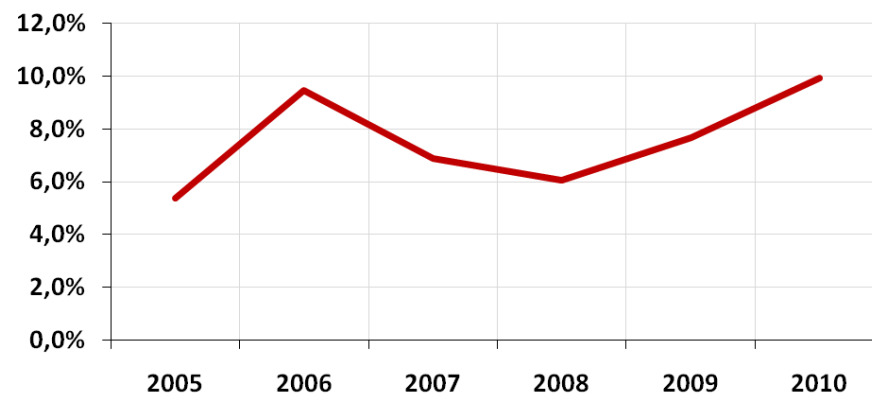
Grupa Comarch	Q1-Q4 2010	Q1-Q4 2009	Zmiana
<b>Wynik netto nominalny (zgodny z MSSF)</b>	<b>43 385</b>	<b>32 306</b>	<b>+34,3%</b>
Wpływ na wynik kosztów opcji menedżerskich	-2 643	-2 980	
Wpływ na wynik CCF FIZ oraz objętych konsolidacją spółek, w których CCF FIZ jest akcjonariuszem	-4 371	-874	
Wpływ na wynik aktywa z tytułu odroczonego podatku z tytułu działalności w SSE	642	-1 039	
Wpływ utworzenia odpisu z tytułu utraty wartości firmy	-5 542	-	
Wpływ na wynik rezerw na podatek odroczony	3 509	6 461	
Wpływ na wynik aktywa z tytułu straty podatkowej w spółkach zależnych oraz z tytułu różnic przejściowych	3 450	7 959	
Wpływ Grupy Comarch SuB na wynik netto przypadający na akcjonariuszy Comarch	-12 578	-20 122	
<b>Wynik netto skorygowany</b>	<b>60 918</b>	<b>42 901</b>	<b>+42,0%</b>
Rentowność netto skorygowana	9,9%	7,7%	

# Rentowność netto Q1-Q4 2005 – Q1-Q4 2010

## Rentowność netto



## Skorygowana rentowność netto



## **Porównanie wyniku netto i wyniku netto przypadającego na akcjonariuszy Comarch**

**Wynik netto: 23 014 tys. zł**

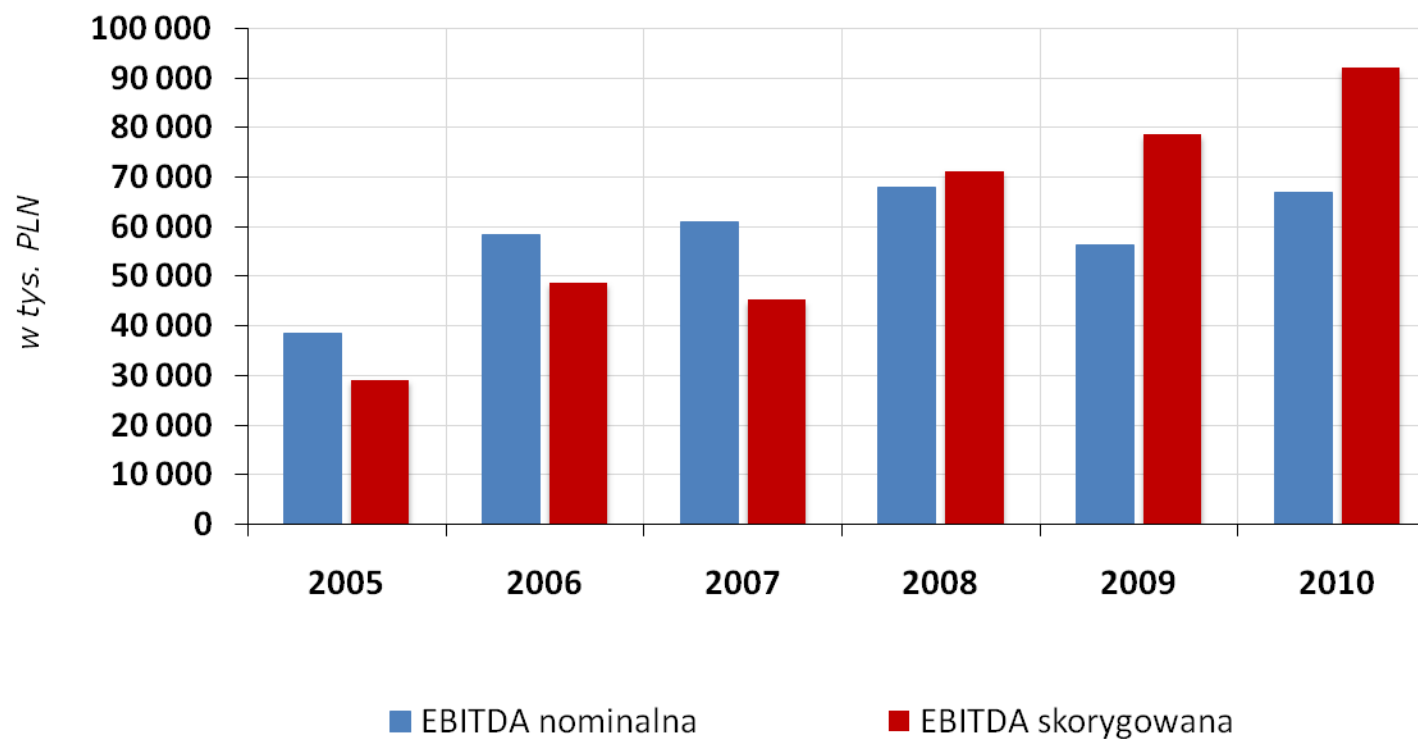
Strata Grupy Comarch SuB za Q1-Q4 2010 przypadająca na akcjonariuszy mniejszościowych: -13 339 tys. zł

Strata pozostałych spółek zależnych za Q1-Q4 2010 przypadająca na akcjonariuszy mniejszościowych: -7 032 tys. zł

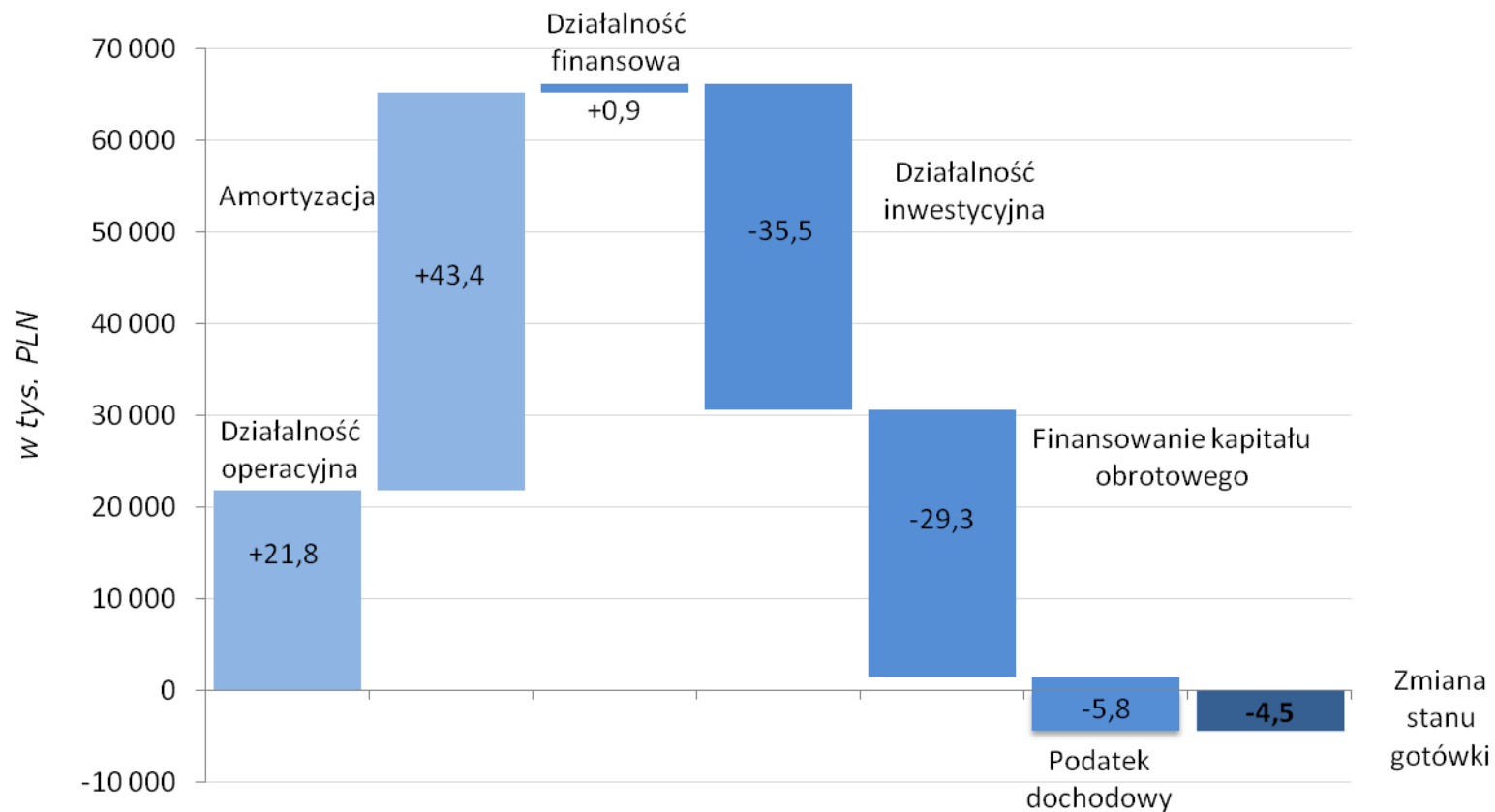
**Wynik netto przypadający na akcjonariuszy Comarch: 43 385 tys. zł**

# EBITDA Q1-Q4 2005 – Q1-Q4 2010

## EBITDA nominalna vs skorygowana



## Cash flow Q1-Q4 2010



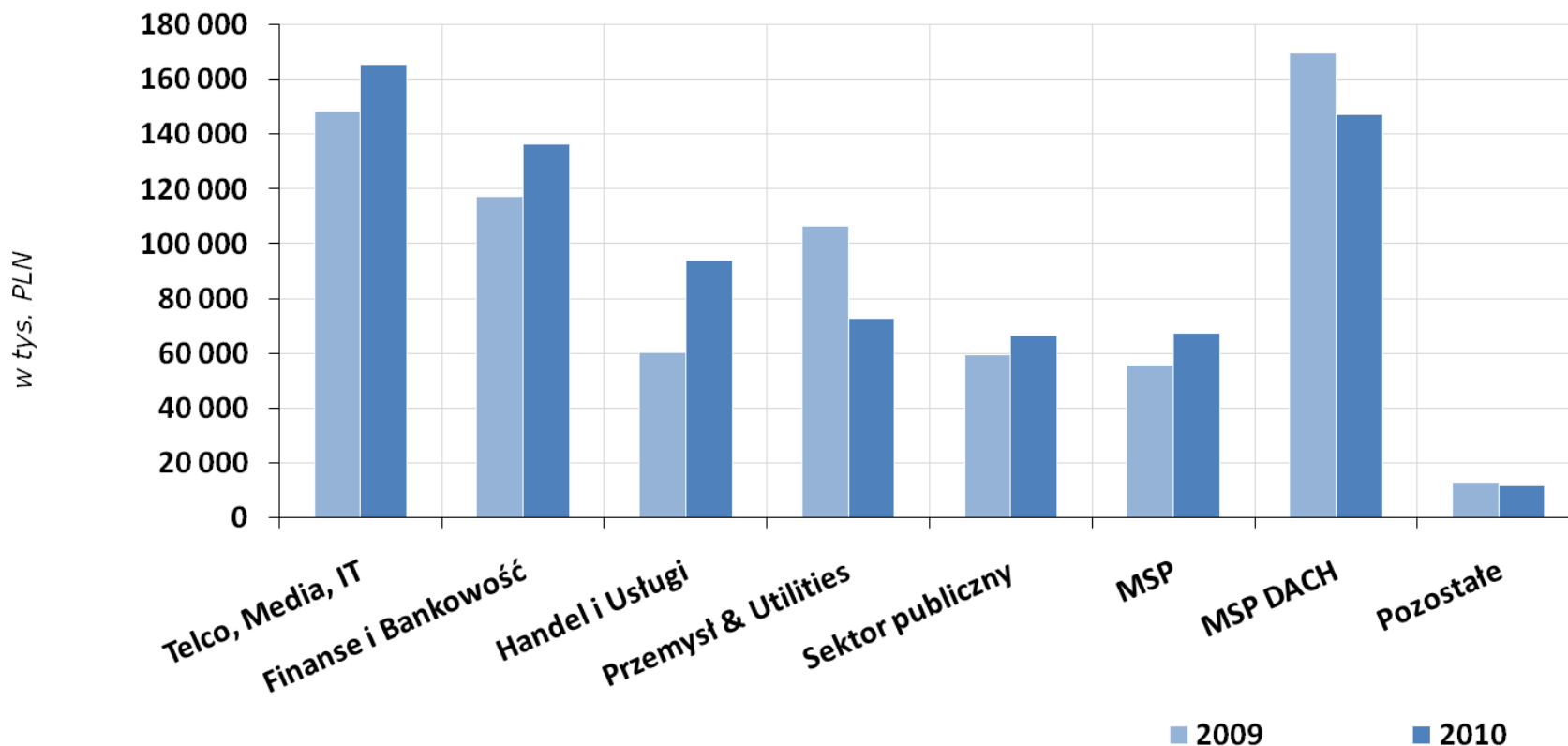


# Agenda

- Wyniki finansowe
- **Struktura sprzedaży**
- Zatrudnienie
- Portfel zamówień
- Podsumowanie

## Przychody według branż Q1-Q4 2010 i Q1-Q4 2009

Przychody według branż Q1-Q4 2010 oraz Q1-Q4 2009

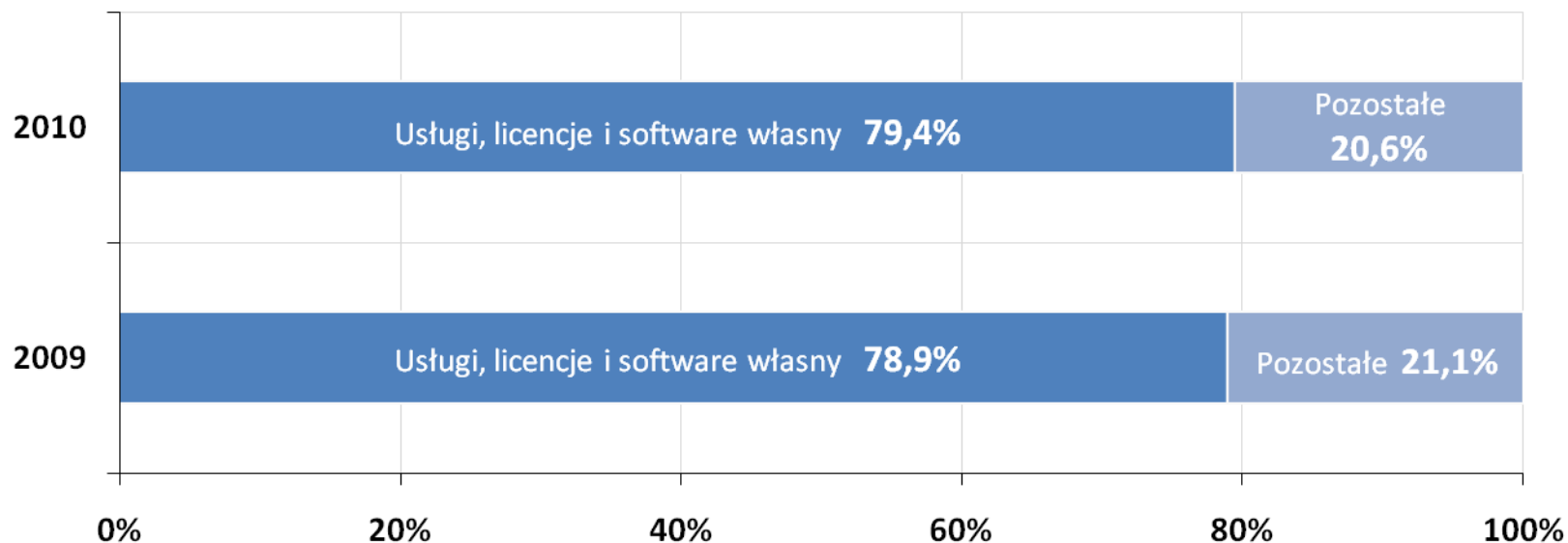


## Struktura sprzedaży wg branż Q1-Q4 2010 i Q1-Q4 2009

Grupa Comarch	Q1-Q4 2010	%	Q1-Q4 2009	%
Telekomunikacja, Media, IT	165 388	21,7%	148 209	20,3%
Finanse i Bankowość	136 360	17,9%	117 135	16,1%
Handel i Usługi	94 072	12,4%	60 222	8,3%
Przemysł & Utilities	72 569	9,5%	106 337	14,6%
Sektor publiczny	66 680	8,8%	59 307	8,1%
Małe i Średnie Przedsiębiorstwa – Polska	67 547	8,9%	55 785	7,6%
Małe i Średnie Przedsiębiorstwa – DACH	147 328	19,3%	169 682	23,3%
Pozostałe	11 800	1,5%	12 726	1,7%
<b>RAZEM</b>	<b>761 744</b>	<b>100,0%</b>	<b>729 403</b>	<b>100,0%</b>

## Struktura sprzedaży wg rodzaju Q1-Q4 2010 i Q1-Q4 2009

Struktura sprzedaży  
Q1-Q4 2010 i Q1-Q4 2009

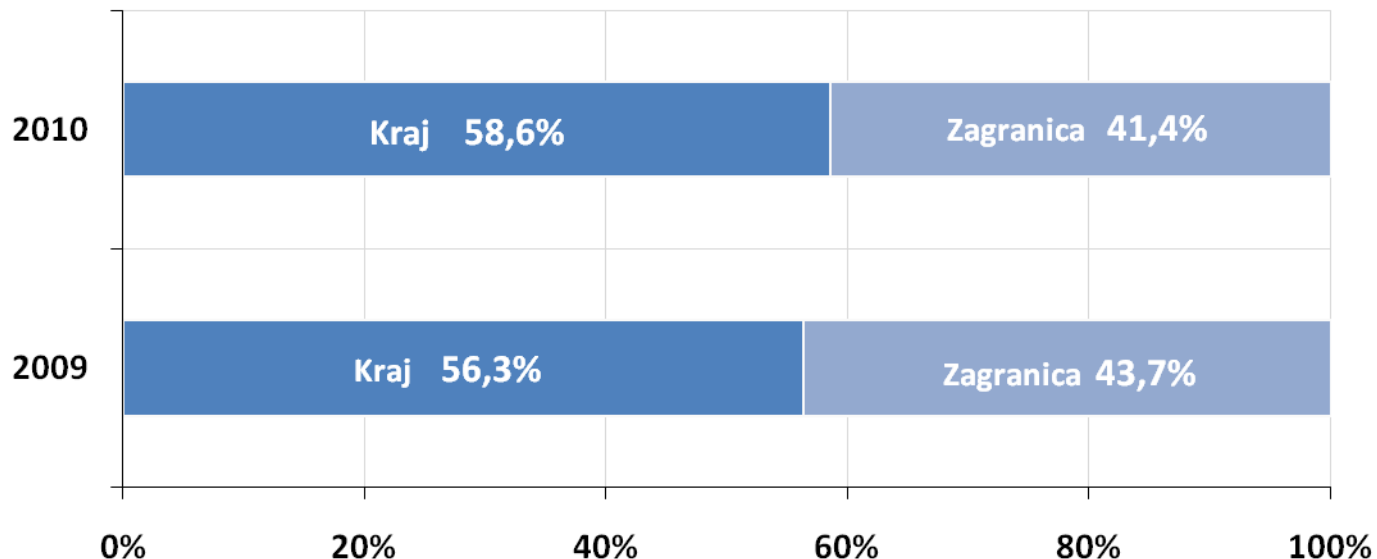


## Struktura sprzedaży wg rodzaju Q1-Q4 2010 i Q1-Q4 2009

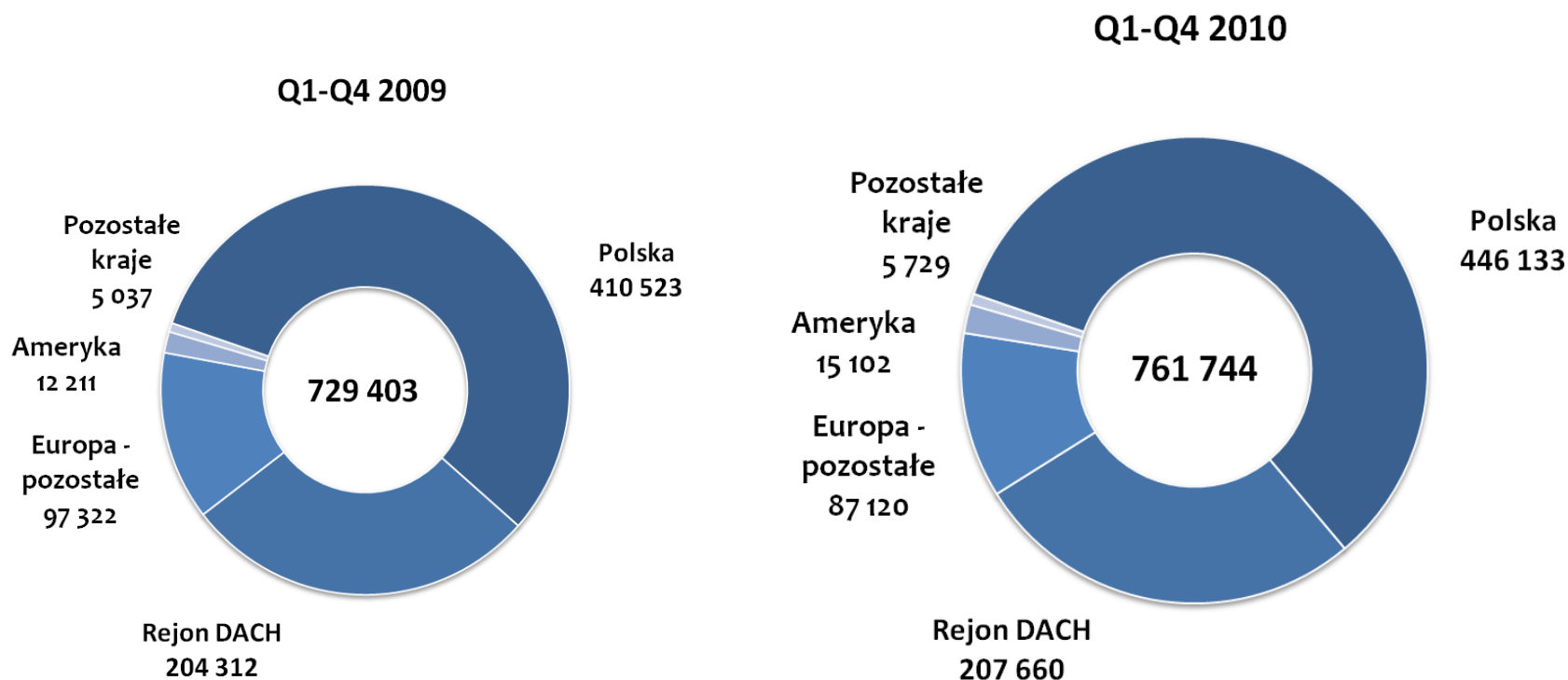
Grupa Comarch	Q1-Q4 2010	%	Q1-Q4 2009	%
Usługi	513 441	67,4%	500 573	68,6%
Software własny	91 616	12,0%	74 657	10,3%
Software obcy	78 967	10,4%	93 614	12,8%
Hardware	61 855	8,1%	46 149	6,3%
Pozostałe	15 865	2,1%	14 410	2,0%
<b>RAZEM</b>	<b>761 744</b>	<b>100,0%</b>	<b>729 403</b>	<b>100,0%</b>

# Geograficzna struktura sprzedaży Q1-Q4 2010 i Q1-Q4 2009

Geograficzna struktura sprzedaży  
Q1-Q4 2010 oraz Q1-Q4 2009



# Geograficzna struktura sprzedaży Q1-Q4 2010 i Q1-Q4 2009



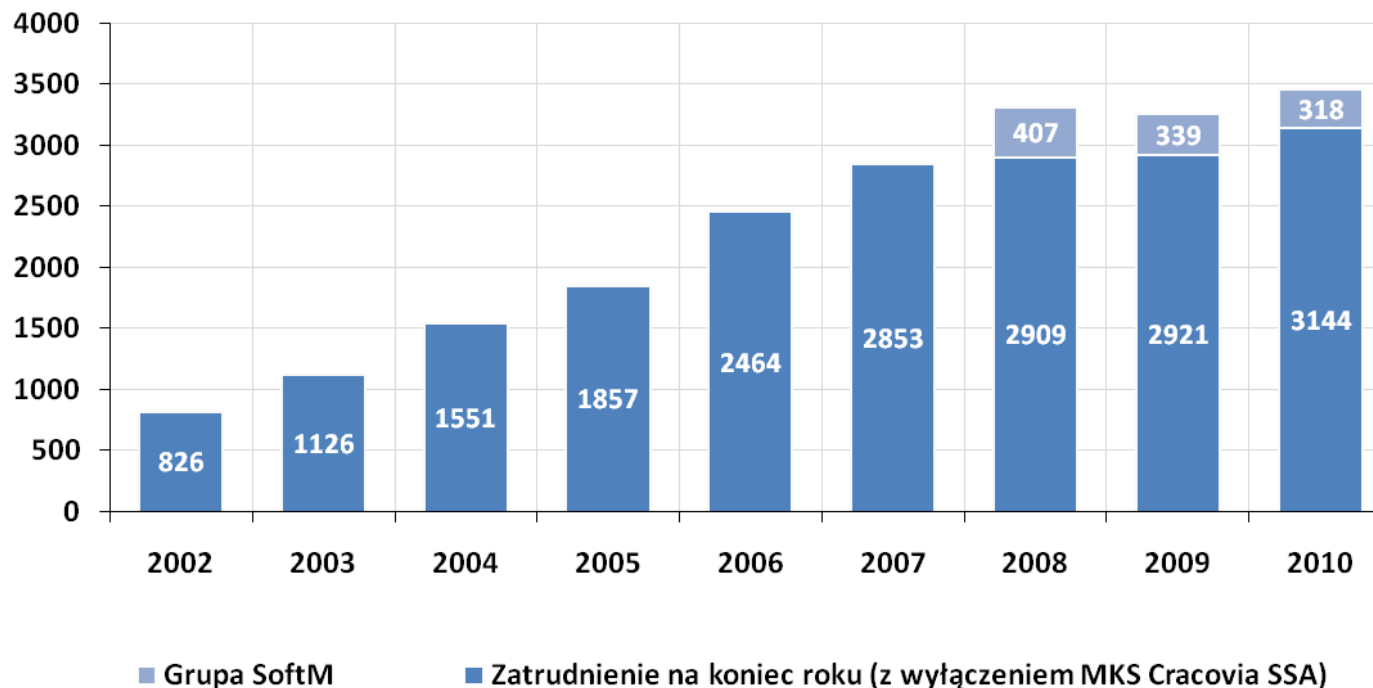
# Agenda

- Wyniki finansowe
- Struktura sprzedaży
- **Zatrudnienie**
- Portfel zamówień
- Podsumowanie



## Wielkości zatrudnienia w Grupie Comarch (bez pracowników MKS Cracovia SSA)

### Zatrudnienie Grupa Comarch



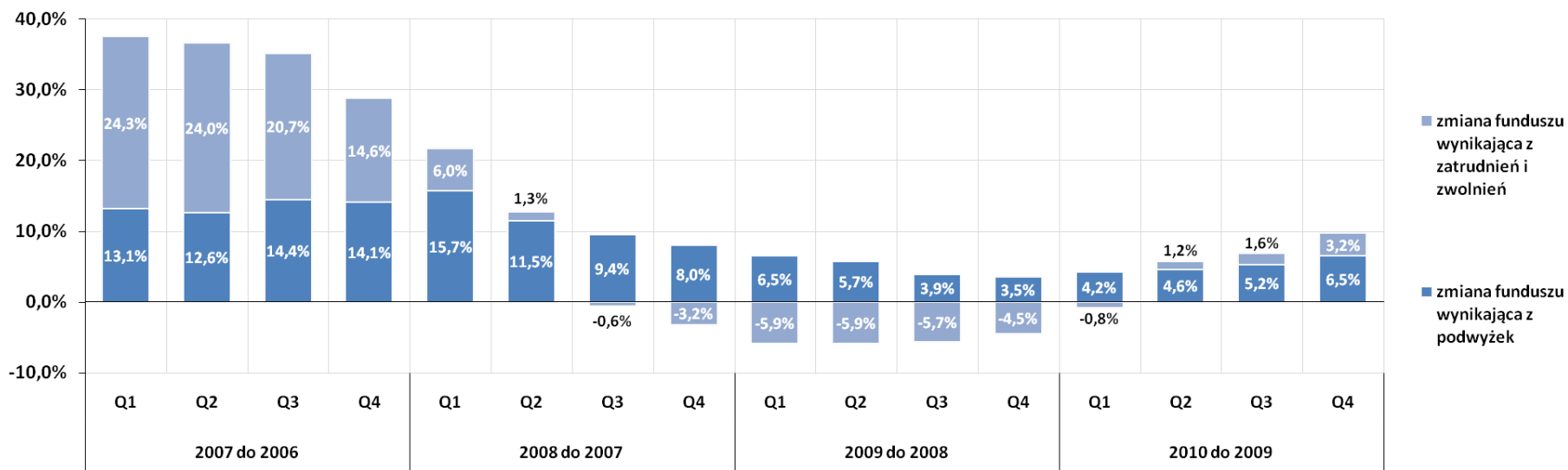
## Wielkość zatrudnienia

- Na dzień **31 grudnia 2010** roku Grupa Comarch (bez pracowników Grupy Comarch Software und Beratung oraz MKS Cracovia SSA) zatrudniała **3 144** osób, tj. o 223 osoby więcej niż na koniec 2009 roku (wzrost o 7,6%).
- Na dzień **31 grudnia 2010** roku Grupa Comarch Software und Beratung zatrudniała **318** osób, tj. 21 osób mniej niż na koniec 2009 roku.

**W ostatnim czasie obserwujemy zwiększoną presję na wzrost wynagrodzeń i wzmożoną konkurencję o zasoby na rynku pracy. W tych warunkach Grupa Comarch nadal prowadzi politykę racjonalnej kontroli kosztów zatrudnienia i zwiększenia efektywności pracowników.**

# Koszty pracy 2007-2010 (bez Grupy Comarch SuB)

Zmiana funduszu wynagrodzeń

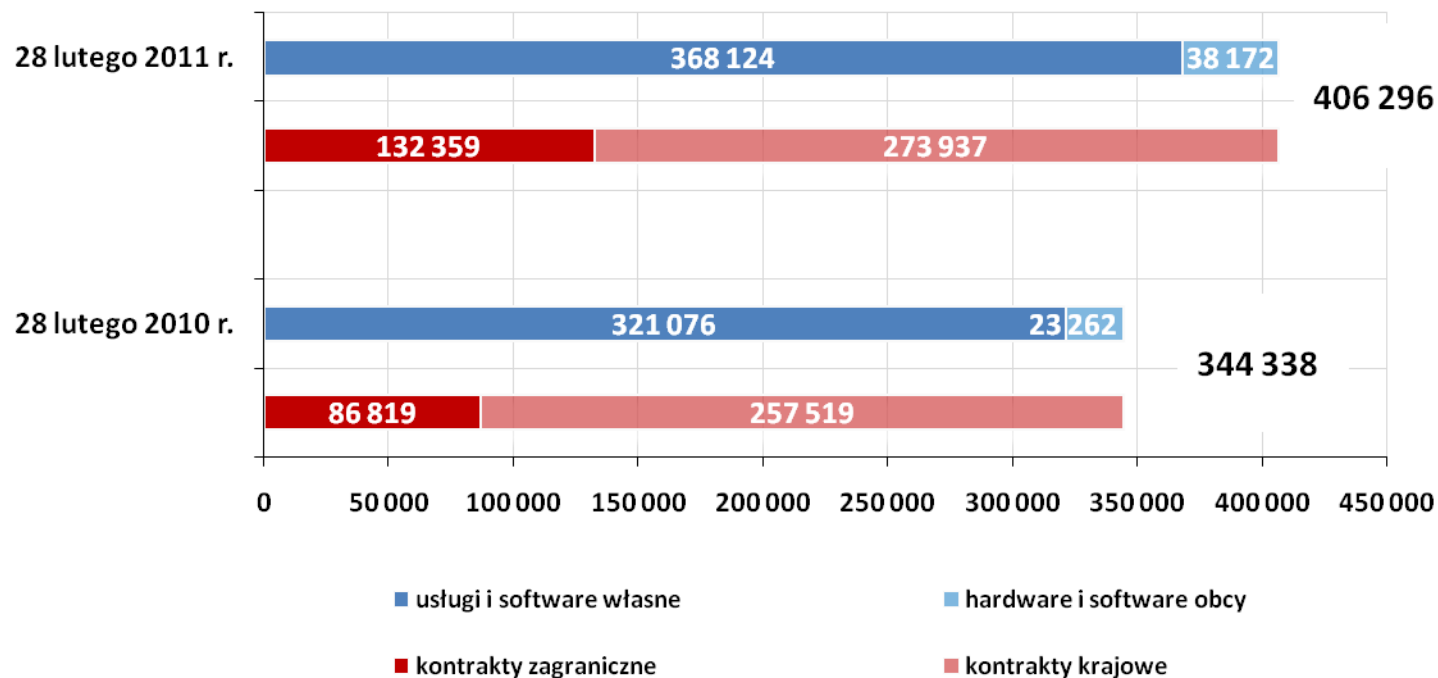


# Agenda

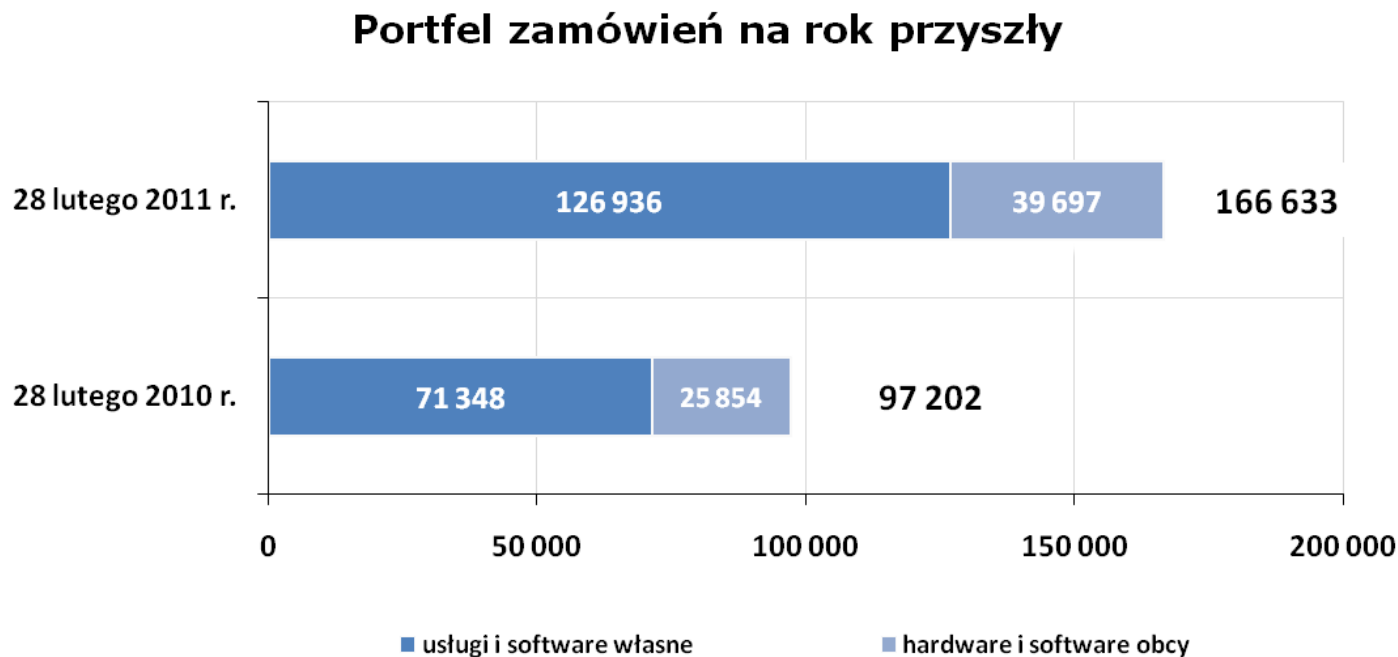
- Wyniki finansowe
- Struktura sprzedaży
- Zatrudnienie
- **Portfel zamówień**
- Podsumowanie

# Portfel zamówień na rok bieżący (z wyłączeniem Grupy Comarch SuB)

## Portfel zamówień na rok bieżący



## Portfel zamówień na rok przyszły (z wyłączeniem Grupy Comarch SuB)



# Agenda

- Wyniki finansowe
- Struktura sprzedaży
- Zatrudnienie
- Portfel zamówień
- **Podsumowanie**

## Podsumowanie 2010 roku

- Wzrost przychodów ze sprzedaży, zysku operacyjnego i netto w porównaniu do 2009 roku
- Bardzo dobre wyniki finansowe na działalności podstawowej, wysoki poziom skonsolidowanego EBITDA
- Duży sukces w sprzedaży zagranicznej – pozyskanie referencyjnych kontraktów, wartość umów exportowych w portfelu zamówień na bieżący rok wzrosła o ponad 50%
- Coraz większy udział kontraktów długoterminowych, w efekcie wzrost wartości portfela zamówień na kolejny rok o ponad 70%
- Wzrost ilości osób zatrudnionych, zwiększona konkurencja na rynku pracy



## Plany na 2011

- Dalszy rozwój sprzedaży na rynkach zagranicznych, ze szczególnym naciskiem na region DACH
- Skuteczna realizacja prestiżowych kontraktów zagranicznych, wypracowanie wartościowych referencji
- Rozbudowa infrastruktury Comarch w Europie Zachodniej i w Polsce
- Dalsze inwestycje w sektor Medycyna – planowane otwarcie Centrum Diagnostyki Medycznej NZOZ iMed24 w Krakowie
- Zakończenie programu restrukturyzacyjnego w Comarch Software und Beratung (SoftM)
- Przegląd i restrukturyzacja spółek CCF FIZ
- Kontrolowany wzrost ilości osób zatrudnionych oraz kontrola poziomu kosztów pracy

# COMARCH

**Dziękuję za uwagę**